

F2. LA EDUCACIÓN Y LOS COMPORTAMIENTOS SOCIALES

F2.0. Contenido, notas explicativas y fuentes de información

Se muestran en este capítulo distintos indicadores estadísticos que aportan una visión sobre la influencia de la educación en algunos comportamientos y hábitos sociales y culturales; complementando al capítulo F1, dedicado a indicadores de rendimientos de la educación en el mercado laboral. Su información puede variar de una edición a otra, ya que se ve afectado por la disponibilidad de datos en función de las encuestas que se realizan cada año.

Se presenta la siguiente información sobre la relación entre el nivel de formación y:

- La estructura del gasto familiar (tabla F2.1 y gráfico F2.22).
- Los ingresos anuales del hogar (tablas F2.2 y F2.3).
- Diversos gastos que no pueden permitirse las personas (tabla F2.4).
- La participación social en actividades de voluntariado, en actividades de partidos políticos, en una manifestación etc., y en reunión con familiares y amigos. (tablas F2.5 a F2.7).
- La lectura de libros (tabla F2.8).
- La participación de los adultos en determinadas actividades culturales (tabla F2.9).
- La práctica deportiva según la frecuencia con la que se practica, época del año, tipo de día, entorno, modalidad deportiva y motivos (tabla F2.10 a F2.12, F2.15 y gráfico F2.23).
- Pertenencia como miembros o abonados a gimnasios asociaciones o clubs deportivos (tabla F2.13)
- Asistencia a espectáculos deportivos según tipo de deporte y de acceso (tabla F2.14).
- La Valoración del estado de salud percibido en los últimos 12 meses y la Severidad de la sintomatología depresiva (tablas F2.16 y F2.17).
- La utilización de tecnologías de la información y la comunicación (tabla F2.18).
- La utilización del ordenador e Internet y los diferentes motivos particulares de utilización de Internet. (tablas F2.19 a F2.21 y gráfico F2.24).

Fuentes de información:

- *Encuesta de Presupuestos Familiares. Año 2015. INE (tabla F2.1 y gráfico F2.22).*
- *Encuesta de Condiciones de Vida. Año 2015. INE y Módulo 2014 sobre carencia material (tablas F2.2 a F2.4).*
- *Encuesta de condiciones de vida. Año 2015. INE, módulo de participación social (tablas F2.5 a F2.7).*
- *Encuesta de Hábitos y Prácticas Culturales en España. 2014-2015. Ministerio de Educación, Cultura y Deporte (tablas F2.8, F2.9 y F2.18).*
- *Encuesta de Hábitos Deportivos en España. Año 2015. Ministerio de Educación, Cultura y Deporte (tablas F2.10 a F2.15 y gráfico F2.23).*
- *Encuesta Europea de Salud en España. Año 2014. INE (tablas F2.16 y F2.17).*
- *Encuesta sobre Equipamiento y Uso de Tecnologías de Información y Comunicación en los hogares. Año 2015. INE (tablas F2.19 a F2.21 y gráfico F2.24).*

F2. LA EDUCACIÓN Y LOS COMPORTAMIENTOS SOCIALES Y CULTURALES

F2.1. Gasto medio por hogar (1) según nivel de formación del sustentador principal. Año 2015

	TOTAL	E. Primaria o inferior	E. Secundaria 1.ª etapa	E. Sec. 2.ª etapa	FP Grado superior	Estudios universitarios de primer ciclo/grados	Estudios universitarios de 2º ciclo, de ciclo largo, máster, doctorado
GASTO MEDIO POR HOGAR							
Gasto medio por hogar (euros)	27.419,5	19.105,3	24.807,9	28.246,8	30.178,2	33.011,8	38.316,8
Relación porcentual (gasto medio por hogar todos los niveles = 100)	100,0	69,7	90,5	103,0	110,1	120,4	139,7
ESTRUCTURA DEL GASTO FAMILIAR							
Total	100,0	100,0	100,0	100,0	100,0	100,0	100,0
Alimentos y bebidas no alcohólicas	15,1	19,9	16,8	14,8	13,7	13,0	11,3
Bebidas alcohólicas, tabaco y narcóticos	1,9	2,0	2,4	2,1	1,9	1,5	1,3
Artículos de vestir y calzado	5,1	4,0	4,8	5,3	5,3	5,6	5,6
Vivienda, agua, electricidad y otros combustibles	31,8	37,9	32,2	30,8	29,1	30,1	30,1
Mobiliario, equipamiento del hogar y gastos corrientes	4,3	4,5	3,7	3,8	3,9	4,6	5,3
Salud	3,5	4,4	3,9	3,4	3,1	3,2	3,1
Transportes	11,5	7,6	11,7	12,3	13,6	12,3	11,8
Comunicaciones	2,9	2,7	3,1	3,1	3,0	2,8	2,6
Ocio, espectáculos y cultura	5,8	3,7	5,1	6,1	6,4	7,1	7,1
Enseñanza	1,4	0,2	0,8	1,3	1,5	1,8	2,8
Hoteles, cafés y restaurantes	9,3	5,6	8,5	9,8	10,4	10,3	11,4
Otros bienes y servicios	7,5	7,6	7,1	7,2	8,2	7,8	7,7

(1) El gasto medio por hogar es el promedio del gasto que corresponde a cada hogar, considerando el conjunto total de hogares. El gasto de los hogares se refiere tanto al flujo monetario que éstos destinan al pago de determinados bienes y servicios, como al valor de determinados consumos no monetarios.

F2.2. Porcentaje de personas de 16 y más años por decil de renta por unidad de consumo y nivel de formación alcanzado. Año 2015

	Límite inferior de cada decil (en euros)	Total	Educación primaria o inferior (1)	Educación secundaria primera etapa (2)	Educación secundaria segunda etapa (3)	Educación superior (2)	No consta
Primer decil	-	9,0	9,6	12,8	9,5	4,8	0,0
Segundo decil	4.937,3	9,8	12,7	13,8	8,9	4,1	0,0
Tercer decil	7.549,0	10,0	15,4	11,3	9,1	4,5	0,0
Cuarto decil	9.515,8	10,1	14,1	11,9	8,8	5,9	0,0
Quinto decil	11.410,6	10,1	12,4	11,1	10,1	7,1	0,0
Sexto decil	13.351,6	10,2	10,8	10,9	11,1	8,1	45,8
Séptimo decil	15.517,4	10,3	10,1	9,8	11,3	10,1	6,4
Octavo decil	18.225,8	10,1	7,2	8,1	11,5	13,6	35,6
Noveno decil	21.796,9	10,1	4,7	6,1	11,1	17,8	0,0
Décimo decil	27.789,1	10,3	2,8	4,2	8,6	24,1	12,2

Nivel de formación alcanzado:

(1) Incluye analfabetos

(2) Incluye formación e inserción laboral equivalente

(3) Incluye formación e inserción laboral equivalente (incluida la que precisa título de secundaria segunda etapa)

Notas:

-Los ingresos por unidad de consumo se obtienen, para cada hogar, dividiendo los ingresos totales del hogar entre el número de unidades de consumo. Se toma la distribución de personas.

-Para determinar el número de unidades de consumo equivalentes a los distintos hogares, se utiliza la llamada escala de la OCDE modificada, que asigna un peso de 1 al primer adulto del hogar, peso de 0,5 a los demás adultos y un peso de 0,3 a los menores de 14 años.

F2. LA EDUCACIÓN Y LOS COMPORTAMIENTOS SOCIALES Y CULTURALES

F2.3. Distribución porcentual de los adultos según nivel de formación alcanzado, por tramos de ingresos anuales del hogar. Año 2015

	Total (miles de personas)	E. Primaria o inferior (1)	E. Secundaria 1.ª etapa (2)	E. Secundaria 2.ª etapa (3)	E. Superior (2)
Total	38.517,2	25,3	25,6	21,2	27,9
Hasta 9.000 euros	3.818,7	34,5	31,4	19,0	15,1
De 9.000 a 14.000 euros	4.477,6	43,3	28,2	16,3	12,1
De 14.000 a 19.000 euros	5.409,6	34,5	29,8	19,3	16,5
De 19.000 a 25.000 euros	6.044,1	28,8	29,6	21,3	20,2
De 25.000 a 35.000 euros	7.549,0	20,4	26,7	23,9	28,9
Más de 35.000 euros	11.218,2	11,8	17,7	23,0	47,5

F2.4. Porcentaje de personas de 16 y más años con carencia material por nivel de formación alcanzado. Año 2015

	Total	E. Primaria o inferior (1)	E. Secundaria 1.ª etapa (2)	E. Secundaria 2.ª etapa (3)	E. Superior (2)
No puede permitirse ir de vacaciones al menos una semana al año	41,4	56,5	53,1	37,9	19,8
No puede permitirse una comida de carne, pollo o pescado al menos cada dos días	2,5	3,8	3,3	1,7	1,1
No puede permitirse mantener la vivienda con una temperatura adecuada	10,4	14,6	13,9	9,0	4,5
No tiene capacidad para afrontar gastos imprevistos	39,1	52,8	49,8	36,1	19,3
Ha tenido retrasos en el pago de gastos relacionados con la vivienda principal (hipoteca o alquiler, recibos de gas, comunidad...) en los últimos 12 meses	10,1	10,4	15,2	10,6	4,7
No puede permitirse disponer de un automóvil	5,6	7,1	7,6	5,6	2,3
No puede permitirse disponer de un ordenador personal	6,5	10,5	10,5	3,8	1,4

NOTAS:

- El periodo de referencia de los ingresos es el año anterior al de la realización de la entrevista.

(1) Incluye analfabetos.

(2) Incluye formación e inserción laboral equivalente.

(3) Incluye formación e inserción laboral equivalente (incluida la que precisa título de secundaria segunda etapa).

F2. LA EDUCACIÓN Y LOS COMPORTAMIENTOS SOCIALES Y CULTURALES

F2.5. Porcentaje de personas de 16 y más años que participan en actividades de voluntariado y nivel de formación 2015.

	Total	Educación primaria o inferior	Educación secundaria primera etapa	Educación secundaria segunda etapa	Educación superior
Al margen de organizaciones que se dediquen a estos fines					
Total	100,0	100,0	100,0	100,0	100,0
Sí	10,6	6,1	9,7	11,3	15,1
No, porque no está interesado	14,3	17,6	18,0	13,4	8,7
No, por falta de tiempo	18,9	6,9	17,3	24,0	27,4
No, por otras razones	56,1	69,4	55,0	51,2	48,9
A través de alguna organización, asociación o agrupación					
Total	100,0	100,0	100,0	100,0	100,0
Sí	10,7	5,9	8,4	11,7	16,5
No, porque no está interesado	14,1	17,2	18,0	13,1	8,5
No, por falta de tiempo	20,7	8,5	19,1	26,0	29,3
No, por otras razones	54,4	68,5	54,5	49,2	45,6

F2.6. Porcentaje de personas de 16 y más años que participan en actividades de partidos políticos, en una manifestación, etc. y nivel de formación. 2015

	Total	Educación primaria o inferior	Educación secundaria primera etapa	Educación secundaria segunda etapa	Educación superior
Total	100,0	100,0	100,0	100,0	100,0
Sí	7,9	2,6	5,2	9,5	13,8
No, porque no está interesado	52,5	50,4	58,5	52,5	48,9
No, por falta de tiempo	4,7	1,9	4,6	6,5	6,0
No, por otras razones	34,9	45,1	31,6	31,5	31,3

F2.7. Porcentaje de personas de 16 y más años que se reúnen con familiares y amigos y nivel de formación. 2015

	Total	Educación primaria o inferior	Educación secundaria primera etapa	Educación secundaria segunda etapa	Educación superior
con familiares					
Total	100,0	100,0	100,0	100,0	100,0
Diaria	22,1	29,4	23,9	18,5	16,7
Semanal pero no diaria	40,5	37,1	40,3	41,0	43,3
Varias veces al mes pero no semanal	15,1	12,9	14,1	15,3	17,7
Una vez al mes	8,5	7,1	8,6	9,1	9,3
Al menos una vez al año pero menos de una vez por mes	10,4	9,6	9,5	12,1	10,5
Nunca	3,4	3,8	3,6	4,0	2,4
con amigos					
Total	100,0	100,0	100,0	100,0	100,0
Diaria	25,3	25,1	29,9	27,2	19,9
Semanal pero no diaria	43,0	33,7	39,9	45,2	52,5
Varias veces al mes pero no semanal	13,9	12,8	13,0	14,7	15,2
Una vez al mes	7,9	8,3	8,2	7,0	7,8
Al menos una vez al año pero menos de una vez por mes	5,1	8,2	5,2	3,9	3,1
Nunca	4,8	11,9	3,8	2,0	1,4

F2. LA EDUCACIÓN Y LOS COMPORTAMIENTOS SOCIALES Y CULTURALES

F2.8. Porcentaje de personas de 15 años en adelante según la lectura de libros por motivos profesionales, de estudios u otros, por nivel de formación. 2014-2015

	Total han leído en el último año	En el último mes	En los últimos tres meses	Entre tres meses y un año	Hace más de un año	Nunca o casi nunca
LIBROS EN GENERAL						
Total	62,2	43,2	52,9	9,3	16,8	21,0
Sin completar educación básica o sin título	29,4	18,1	23,3	6,1	21,2	49,4
Escolarización básica con título	51,6	31,6	41,2	10,4	22,9	25,5
Bachillerato	78,6	57,4	67,9	10,7	12,6	8,8
Formación profesional grado medio	68,9	43,7	57,4	11,5	18,8	12,4
Formación profesional grado superior	79,2	53,3	66,8	12,4	14,4	6,4
Enseñanza universitaria	91,7	73,5	84,1	7,6	5,5	2,8
LIBROS RELACIONADOS CON LA PROFESIÓN O ESTUDIOS						
Total	29,0	17,9	22,9	6,1	22,6	48,3
Sin completar educación básica o sin título	9,4	5,5	7,4	2,0	13,8	76,8
Escolarización básica con título	17,1	9,4	12,9	4,2	22,5	60,4
Bachillerato	37,1	23,9	29,5	7,5	25,9	37,0
Formación profesional grado medio	30,9	18,7	23,7	7,2	31,1	38,0
Formación profesional grado superior	39,1	20,2	27,5	11,6	29,3	31,6
Enseñanza universitaria	58,6	39,2	48,7	9,8	23,7	17,8
LIBROS NO RELACIONADOS CON LA PROFESIÓN O ESTUDIOS						
Total	56,0	36,0	45,5	10,5	18,4	25,6
Sin completar educación básica o sin título	25,5	15,3	19,7	5,8	20,1	54,4
Escolarización básica con título	46,0	26,2	35,3	10,6	23,4	30,6
Bachillerato	71,7	47,6	59,3	12,4	15,4	12,9
Formación profesional grado medio	60,7	34,1	48,0	12,7	21,3	17,9
Formación profesional grado superior	70,4	43,3	55,2	15,1	18,2	11,5
Enseñanza universitaria	84,7	62,6	74,1	10,6	9,5	5,8

F2.9. Porcentaje de personas de 15 años en adelante que han asistido a eventos culturales en el último año, por nivel de formación. 2014-2015

	Museos	Exposiciones	Galerías de arte	Monumentos	Yacimientos arqueológicos	Teatro
Total	33,2	23,8	12,7	41,4	16,6	23,2
Sin completar escolarización básica	10,9	6,6	3,0	15,2	4,6	8,8
Escolarización básica sin título	22,5	16,3	7,6	31,4	11,3	15,1
Escolarización básica con título	41,6	30,1	17,3	52,1	20,4	28,4
Bachillerato	36,3	26,3	13,5	44,8	18,4	24,4
Formación profesional	42,8	31,8	15,6	55,3	24,7	30,6
Enseñanza universitaria	63,0	45,4	26,2	70,3	30,9	44,3
	Ópera	Zarzuela	Ballet / Danza	Conciertos de música clásica	Conciertos de música actual	Cine
Total	2,6	1,8	7,0	8,6	24,5	54,0
Sin completar escolarización básica	0,5	1,2	3,1	3,9	10,1	22,6
Escolarización básica sin título	1,1	1,4	5,2	5,4	20,2	46,3
Escolarización básica con título	3,0	1,9	7,6	9,6	30,7	69,0
Bachillerato	2,5	1,0	6,6	7,0	31,2	64,8
Formación profesional	1,7	1,1	8,9	8,1	35,5	71,9
Enseñanza universitaria	7,7	3,4	12,9	18,7	35,1	76,4

F2. LA EDUCACIÓN Y LOS COMPORTAMIENTOS SOCIALES Y CULTURALES

F2.10. Porcentaje de personas de 15 años en adelante que han practicado deporte en el último año según la frecuencia con la que practican por nivel de estudios. 2015

	TOTAL	Primera etapa de educ. secundaria e inferior			Segunda etapa de educación secundaria			Educación superior		
		TOTAL	Educ. primaria e inferior	1ª etapa de educ. secundaria	TOTAL	Orientación general	Orient. profesional	TOTAL	FP superior y similares	Educ. universitaria y similares
En % de la población de cada colectivo										
Total practicaron en el último año	53,5	38,8	23,2	51,4	63,1	63,0	63,2	73,4	71,4	74,3
Todos los días	19,5	15,1	8,9	20,0	24,3	23,8	25,3	24,0	25,0	23,5
Al menos una vez a la semana	46,2	33,4	19,7	44,4	53,7	54,4	52,6	64,1	62,6	64,8
Al menos una vez al mes	51,0	36,8	21,7	48,9	60,2	60,4	59,6	70,3	68,0	71,4
Al menos una vez al trimestre	52,3	37,7	22,2	50,1	62,2	62,3	62,1	72,0	69,7	73,0

F2.11. Porcentaje de personas de 15 años en adelante que practicaron deporte en el último año según época del año, tipo de día y entorno en el que suelen practicar por nivel de estudios. 2015

	TOTAL	Primera etapa de educ. secundaria e inferior			Segunda etapa de educación secundaria			Educación superior		
		TOTAL	Educ. primaria e inferior	1ª etapa de educ. secundaria	TOTAL	Orientación general	Orient. profesional	TOTAL	FP superior y similares	Educ. universitaria y similares
Total practicaron en el último año	100,0	100,0	100,0	100,0	100,0	100,0	100,0	100,0	100,0	100,0
En vacaciones	10,5	9,4	10,6	9,0	12,2	12,9	11,1	10,3	9,2	10,8
En periodos laborales	23,4	20,0	19,5	20,2	21,2	20,4	22,6	28,3	29,2	27,9
Indiferente en vacaciones o periodos laborales	66,1	70,6	70,0	70,9	66,5	66,7	66,3	61,4	61,6	61,4
De lunes a viernes	40,7	41,5	43,1	41,0	40,7	40,8	40,5	40,0	40,9	39,6
Fin de semana y festivos	17,6	17,7	15,5	18,5	17,6	17,1	18,6	17,6	18,4	17,2
Indiferente de lunes a viernes o fin de semana y festivos	41,6	40,8	41,4	40,6	41,6	42,1	40,8	42,4	40,8	43,2
Al aire libre	45,9	49,2	47,0	50,0	47,3	46,4	48,8	41,8	44,8	40,5
En espacios cerrados	24,0	24,4	29,6	22,4	22,3	23,3	20,4	24,7	21,6	26,1
Indiferente al aire libre o en espacios cerrados	30,1	26,5	23,3	27,6	30,5	30,3	30,8	33,4	33,5	33,4

F2.12. Porcentaje de personas de 15 años en adelante que practicaron deporte en el último año en modalidades deportivas más frecuentes por nivel de estudios. 2015

	TOTAL	Primera etapa de educ. secundaria e inferior			Segunda etapa de educación secundaria			Educación superior		
		TOTAL	Educ. primaria e inferior	1ª etapa de educ. secundaria	TOTAL	Orientación general	Orient. profesional	TOTAL	FP superior y similares	Educ. universitaria y similares
TOTAL	100,0	100,0	100,0	100,0	100,0	100,0	100,0	100,0	100,0	100,0
Ciclismo	20,7	13,7	6,3	19,6	24,9	24,0	26,6	30,5	32,4	29,6
Natación	20,6	13,1	6,9	18,0	24,2	24,9	23,1	31,8	28,3	33,4
Senderismo, montañismo	17,0	9,4	4,7	13,3	20,0	19,5	20,9	28,9	26,2	30,1
Carrera a pie	16,3	8,7	2,8	13,4	21,0	22,1	19,1	26,7	26,6	26,7
Gimnasia intensa	15,5	8,8	4,3	12,4	18,9	18,4	19,8	25,5	25,4	25,6
Gimnasia suave	15,4	9,8	7,2	11,8	16,7	17,5	15,5	24,9	19,6	27,3
Fútbol 11 y 7	12,0	10,5	3,9	15,8	16,0	16,5	15,2	11,6	13,3	10,8
Musculación, culturismo	10,7	6,9	2,4	10,5	14,6	14,4	14,9	14,9	16,7	14,1
Pádel	9,0	4,0	1,0	6,5	11,3	11,1	11,7	16,5	13,6	17,8
Fútbol sala	7,6	6,0	1,7	9,5	10,1	10,3	9,7	8,6	11,4	7,3
Tenis	7,5	4,5	1,6	6,9	9,7	10,2	8,8	11,3	10,0	11,8
Baloncesto	6,3	4,9	1,7	7,4	8,2	9,6	5,9	7,3	7,7	7,1
Ping pong	6,0	3,4	1,4	5,1	8,1	9,3	6,0	9,0	8,9	9,1
Ajedrez	6,1	3,5	1,5	5,1	8,0	8,0	8,0	9,3	7,7	10,0

F2. LA EDUCACIÓN Y LOS COMPORTAMIENTOS SOCIALES Y CULTURALES

F2.13. Porcentaje de personas de 15 años en adelante según su pertenencia como miembros o abonados a gimnasios asociaciones o clubs deportivos y titularidad por nivel de estudios. 2015

	TOTAL	Primera etapa de educación secundaria e inferior			Segunda etapa de educación secundaria			Educación superior		
		TOTAL	Educación primaria e inferior	Primera etapa de educación secundaria	TOTAL	Orientación general	Orientación profesional	TOTAL	FP superior y similares	Educación universitaria y similares
En porcentaje de la población total										
Abonados o socios: Total	28,1	18,0	10,4	24,1	32,2	33,9	29,2	43,8	40,5	45,3
Abonados o socios: Públicos	17,7	9,4	4,4	13,5	21,7	23,7	18,3	30,1	26,9	31,6
Abonados o socios: Privados	11,8	9,4	6,5	11,8	12,3	12,1	12,6	15,8	15,9	15,8
Abonados o socios de gimnasios: Total	17,6	10,6	5,4	14,7	19,9	20,4	19,1	29,1	25,9	30,5
Abonados o socios de gimnasios: Públicos	11,6	6,0	2,6	8,7	13,2	13,7	12,2	20,7	18,1	21,8
Abonados o socios de gimnasios: Privados	6,5	4,8	3,0	6,2	7,0	6,9	7,2	9,3	8,8	9,6
Abonados o socios a otras asociaciones o clubs: Total	12,7	8,6	5,6	11,0	15,1	16,3	12,9	18,4	18,0	18,6
Abonados o socios a otras asociaciones o clubs: Públicos	7,3	3,8	1,9	5,3	9,8	11,2	7,3	11,8	11,1	12,1
Abonados o socios a otras asociaciones o clubs: Privados	5,9	5,1	3,9	6,1	5,9	5,8	6,2	7,3	7,5	7,2

F2.14. Porcentaje de personas de 15 años en adelante que asistieron en el último año a un espectáculo deportivo según tipo de deporte y tipo de acceso por nivel de estudios. 2015

	TOTAL	Primera etapa de educación secundaria e inferior			Segunda etapa de educación secundaria			Educación superior		
		TOTAL	Educación primaria e inferior	Primera etapa de educación secundaria	TOTAL	Orientación general	Orientación profesional	TOTAL	FP superior y similares	Educación universitaria y similares
En porcentaje de la población total										
Total asistieron	37,1	30,4	17,3	41,0	42,8	42,4	43,5	45,2	46,8	44,4
Según tipo de deporte:										
-Fútbol	24,9	21,2	11,5	29,0	29,0	27,7	31,3	28,7	31,7	27,4
-Baloncesto	5,8	3,5	2,4	4,4	6,8	7,5	5,4	9,4	5,9	11,0
-Otros	15,4	12,0	6,6	16,3	17,4	17,6	17,0	20,2	21,0	19,8
Según tipo de acceso:										
-De libre acceso	19,5	17,6	10,7	23,1	22,6	23,2	21,4	20,7	22,5	19,9
-De acceso con entrada	23,0	16,8	8,3	23,7	27,3	26,4	28,9	31,1	31,0	31,1

F2.15. Porcentaje de personas de 15 años en adelante según los motivos principales por los que se ha practicado deporte por nivel de estudios. 2015

	TOTAL	Primera etapa de educación secundaria e inferior			Segunda etapa de educación secundaria			Educación superior		
		TOTAL	Educación primaria e inferior	Primera etapa de educación secundaria	TOTAL	Orientación general	Orientación profesional	TOTAL	FP superior y similares	Educación universitaria y similares
Total practicaron	100,0	100,0	100,0	100,0	100,0	100,0	100,0	100,0	100,0	100,0
Estar en forma	29,9	27,3	26,1	27,7	30,5	31,7	28,5	32,0	32,1	32,0
Diversión o entretenimiento	23,0	24,4	21,4	25,5	24,1	24,5	23,6	21,0	21,7	20,7
Motivos de salud	14,8	15,4	19,9	13,8	13,1	12,5	14,3	15,3	13,0	16,2
Relajarse	13,7	11,8	13,5	11,2	13,5	12,0	16,1	15,8	14,7	16,3
Le gusta el deporte	11,9	13,2	11,6	13,7	12,5	12,5	12,5	10,3	12,6	9,4
Como forma de relación social	2,6	3,7	3,9	3,6	2,5	2,7	2,1	1,7	1,3	1,8
Por superación personal	1,8	2,0	1,9	2,0	1,5	1,7	1,2	1,9	1,8	1,9
Le gusta competir	1,5	1,9	1,8	2,0	1,3	1,6	0,7	1,2	1,5	1,0
Por profesión	0,7	0,4	0,0	0,6	0,9	0,8	1,0	0,9	1,4	0,7

F2. LA EDUCACIÓN Y LOS COMPORTAMIENTOS SOCIALES Y CULTURALES

F2.16. Valoración del estado de salud percibido en los últimos 12 meses según sexo, grupo de edad y nivel de estudios. Población de 15 y más años. 2014

	Total	Básico e inferior	Intermedio	Superior
AMBOS SEXOS	100,0	100,0	100,0	100,0
Muy bueno	21,3	16,1	26,0	28,4
Bueno	49,7	45,1	53,5	56,1
Regular	20,5	26,6	15,6	12,0
Malo	6,3	9,0	3,8	2,6
Muy malo	2,3	3,3	1,2	0,9
HOMBRES	100,0	100,0	100,0	100,0
Muy bueno	23,4	19,5	27,6	28,0
Bueno	51,8	48,2	54,4	56,9
Regular	17,9	22,7	13,3	11,7
Malo	5,2	7,1	3,4	2,6
Muy malo	1,8	2,4	1,3	0,8
MUJERES	100,0	100,0	100,0	100,0
Muy bueno	19,4	12,8	24,4	28,8
Bueno	47,6	42,0	52,5	55,3
Regular	23,0	30,2	17,8	12,4
Malo	7,3	10,8	4,1	2,5
Muy malo	2,7	4,1	1,1	1,0

F2.17. Severidad de la sintomatología depresiva según sexo y nivel de estudios. Población de 15 y más años. 2014

	Total	Básico e inferior	Intermedio	Superior
AMBOS SEXOS	100,0	100,0	100,0	100,0
Ninguna	84,4	80,2	87,0	90,8
Leve	9,7	11,7	8,5	6,6
Moderada	3,0	4,0	2,4	1,6
Moderadamente grave	1,8	2,5	1,4	0,6
Grave	1,1	1,6	0,6	0,4
HOMBRES	100,0	100,0	100,0	100,0
Ninguna	89,4	87,2	90,7	92,9
Leve	6,6	7,9	5,8	4,8
Moderada	2,1	2,6	1,9	1,2
Moderadamente grave	1,2	1,5	0,9	0,8
Grave	0,7	0,9	0,8	0,3
MUJERES	100,0	100,0	100,0	100,0
Ninguna	79,6	73,6	83,2	88,9
Leve	12,6	15,4	11,4	8,1
Moderada	4,0	5,4	3,0	1,9
Moderadamente grave	2,4	3,5	1,9	0,5
Grave	1,4	2,2	0,5	0,5

Notas:

Severidad de la sintomatología depresiva en las últimas dos semanas según el Patient Health Questionnaire PHQ-8

F2. LA EDUCACIÓN Y LOS COMPORTAMIENTOS SOCIALES Y CULTURALES

F2.18 Porcentaje de personas de 15 años en adelante según la frecuencia y motivo del hábito en el uso de utilizar el ordenador, Internet y la tablet por nivel de estudios. 2014-2015

	Sin completar educación básica o sin título	E. básica con título	Bachillerato	Formación profesional grado medio	Formación profesional grado superior	Enseñanza universitaria
Por profesión o estudios						
ORDENADOR						
Suele utilizarlo todos los días	4,2	15,1	45,3	31,1	51,4	69,7
Al menos una vez a la semana	7,6	21,4	51,8	40,3	57,5	76,1
Al menos una vez al mes	8,1	22,5	53,0	43,0	59,4	77,8
Al menos una vez al trimestre	8,4	23,3	53,9	44,5	60,8	78,5
Al menos una vez al año	8,9	24,8	55,7	46,9	62,7	80,6
Nunca o casi nunca	91,1	75,2	44,3	53,1	37,3	19,4
INTERNET						
Suele utilizarlo todos los días	4,7	15,4	45,1	32,3	48,3	69,4
Al menos una vez a la semana	8,4	21,6	52,0	42,0	55,9	76,3
Al menos una vez al mes	9,3	22,9	52,9	44,1	57,6	77,4
Al menos una vez al trimestre	9,5	23,6	53,8	45,8	58,8	78,3
Al menos una vez al año	10,0	24,6	55,0	47,2	60,4	80,3
Nunca o casi nunca	90,0	75,4	45,0	52,8	39,6	19,7
TABLET						
Suele utilizarlo todos los días	1,0	2,5	8,2	4,9	9,0	14,9
Al menos una vez a la semana	1,4	4,1	11,7	8,2	12,9	19,6
Al menos una vez al mes	1,8	4,7	13,3	9,3	14,4	21,3
Al menos una vez al trimestre	1,8	5,2	13,9	10,0	15,2	22,6
Al menos una vez al año	2,2	5,8	14,9	11,0	16,4	24,8
Nunca o casi nunca	97,8	94,2	85,1	89,0	83,6	75,2
Por ocio o entretenimiento						
ORDENADOR						
Suele utilizarlo todos los días	10,3	27,1	58,5	44,8	58,7	69,4
Al menos una vez a la semana	17,7	44,9	76,1	72,4	80,8	86,7
Al menos una vez al mes	19,3	49,8	79,6	75,5	84,3	90,1
Al menos una vez al trimestre	20,1	51,3	80,5	77,0	86,2	91,5
Al menos una vez al año	20,7	52,2	81,4	77,7	86,8	92,3
Nunca o casi nunca	79,3	47,8	18,6	22,3	13,2	7,7
INTERNET						
Suele utilizarlo todos los días	18,1	40,1	69,6	62,5	72,8	79,6
Al menos una vez a la semana	25,1	56,3	83,6	81,0	88,2	91,9
Al menos una vez al mes	25,9	58,7	85,5	82,9	90,1	93,4
Al menos una vez al trimestre	26,4	59,2	85,7	83,6	90,6	93,5
Al menos una vez al año	26,7	59,7	86,0	84,4	90,6	93,8
Nunca o casi nunca	73,3	40,3	14,0	15,6	9,4	6,2
TABLET						
Suele utilizarlo todos los días	3,9	7,7	17,4	14,3	19,9	26,2
Al menos una vez a la semana	6,0	14,0	27,8	26,7	32,0	39,4
Al menos una vez al mes	7,0	15,8	30,1	29,0	36,6	43,3
Al menos una vez al trimestre	7,2	16,9	31,3	29,9	38,0	45,3
Al menos una vez al año	7,5	17,9	32,1	30,9	38,5	46,0
Nunca o casi nunca	92,5	82,1	67,9	69,1	61,5	54,0

F2. LA EDUCACIÓN Y LOS COMPORTAMIENTOS SOCIALES Y CULTURALES

F2.19. Porcentaje de usuarios (16 a 74 años) que han utilizado el ordenador e Internet en los últimos 3 meses. Año 2015 y 2010

	Han utilizado el ordenador		Han utilizado Internet		Han comprado a través de Internet	
	2015	2010	2015	2010	2015	2010
Total	73,8	66,8	78,7	63,5	32,1	17,0
E. Primaria	30,3	25,2	38,1	22,1	3,5	2,3
E. Secundaria 1.ª etapa	67,5	63,7	76,6	59,0	17,9	8,7
E. Secundaria 2.ª etapa	87,6	82,7	92,3	78,8	37,0	19,7
F.P. Grado Superior	93,3	90,2	95,6	87,2	46,5	26,9
E. Superior universitaria	97,7	95,2	98,1	94,0	60,7	37,6

F2.20. Servicios de Internet usados por motivos particulares en los últimos 3 meses por naturaleza del servicio. Año 2015

	TOTAL	E. Primaria	E. Secundaria 1.ª etapa	E. Secundaria 2.ª etapa	F.P. de Grado Superior	Diplomatura univ. y equiv.	Licenciatura univ., Máster y equiv.	Doctorado univ.
Servicios de comunicación:								
Recibir o enviar correo electrónico	81,5	51,8	67,1	84,6	88,7	96,4	95,9	97,8
Telefonar o videollamadas a través de Internet	28,7	20,9	19,6	29,8	29,7	30,7	41,9	44,4
Participar en redes sociales								
-En los últimos 3 meses. Total	64,7	51,0	64,0	69,3	67,8	62,7	64,2	49,5
-Diariamente, al menos 5 días por semana	38,3	27,4	38,9	42,3	41,5	36,6	34,8	25,5
-Todas las semanas, pero no diariamente	18,2	16,6	18,1	18,9	17,1	17,6	19,8	13,5
-Menos de una vez a la semana	8,2	7,1	7,0	8,0	9,3	8,6	9,6	10,5
Colgar contenidos propios en una pág. web para ser compartidos	41,2	31,3	39,5	45,1	42,6	41,1	40,8	39,5
Crear páginas web o blogs	6,9	1,6	4,5	6,5	10,3	8,8	9,5	16,5
Servicios relacionados con el acceso a la información:								
Leer noticias, periódicos o revistas de actualidad on line	78,6	59,9	68,3	78,7	84,2	89,8	90,9	94,8
Buscar información sobre temas de salud	65,9	47,6	55,7	66,9	70,7	77,7	76,6	81,6
Buscar información sobre educación, formación u otro tipo de cursos	64,7	37,2	55,2	63,9	69,3	79,4	80,0	74,7
Consultar wikis o enciclopedias on line para obtener conocimientos sobre cualquier tema	67,1	40,4	53,5	68,1	73,9	80,8	83,8	88,5
Búscar información sobre bienes y servicios	69,6	44,2	59,7	68,7	72,9	81,5	86,6	91,0
Descargar software (excluido el de juegos)	34,1	18,4	26,7	34,7	36,7	38,8	46,3	44,8
Escuchar la radio emitida por Internet	34,6	20,0	29,7	33,9	37,9	38,7	44,5	40,9
Ver vídeos o películas por Internet	58,6	41,9	56,1	58,7	60,1	62,6	66,3	71,2
Servicios relacionados con la participación política y social								
Emitir opiniones sobre asuntos de tipo social o político en lugares de la Red	18,2	10,8	14,4	18,7	21,0	22,3	21,9	27,1
Tomar parte en consultas on line ó votaciones sobre asuntos cívicos y políticos	12,4	6,1	6,7	11,7	15,3	18,1	19,0	23,7
Servicios relacionados con la vida profesional:								
Buscar empleo o enviar una solicitud a un puesto de trabajo	25,7	17,5	26,8	26,1	31,8	22,5	25,7	10,3
Participar en redes de tipo profesional	16,1	3,1	7,9	11,2	20,2	24,2	34,2	36,6
Otros servicios:								
Utilizar servicios relacionados con viajes y alojamiento	52,7	22,5	36,0	51,8	58,8	71,2	74,9	84,8
Vender bienes o servicios	12,8	4,3	9,0	14,6	15,2	15,3	15,3	11,6
Banca electrónica	50,0	16,3	29,7	48,7	60,9	68,5	76,9	79,7
Jugar o descargar juegos, imágenes, películas ó música	67,5	50,6	66,6	67,8	66,7	70,7	74,5	75,0
Realización de actividades de aprendizaje a través de Internet con fines profesionales o privados:								
Realizar algún curso on line	13,4	2,1	5,1	11,0	12,8	26,1	27,0	23,5
Utilizar material de aprendizaje on line que no sea un curso completo on line	23,9	5,2	14,1	22,2	24,5	38,8	39,2	42,3
Comunicarse con monitores o alumnos utilizando portales o sitios web educativos	15,2	3,1	9,4	15,2	14,1	24,5	22,9	38,6
Otras actividades de aprendizaje por Internet	12,7	4,4	7,7	11,1	17,5	19,5	18,3	24,3

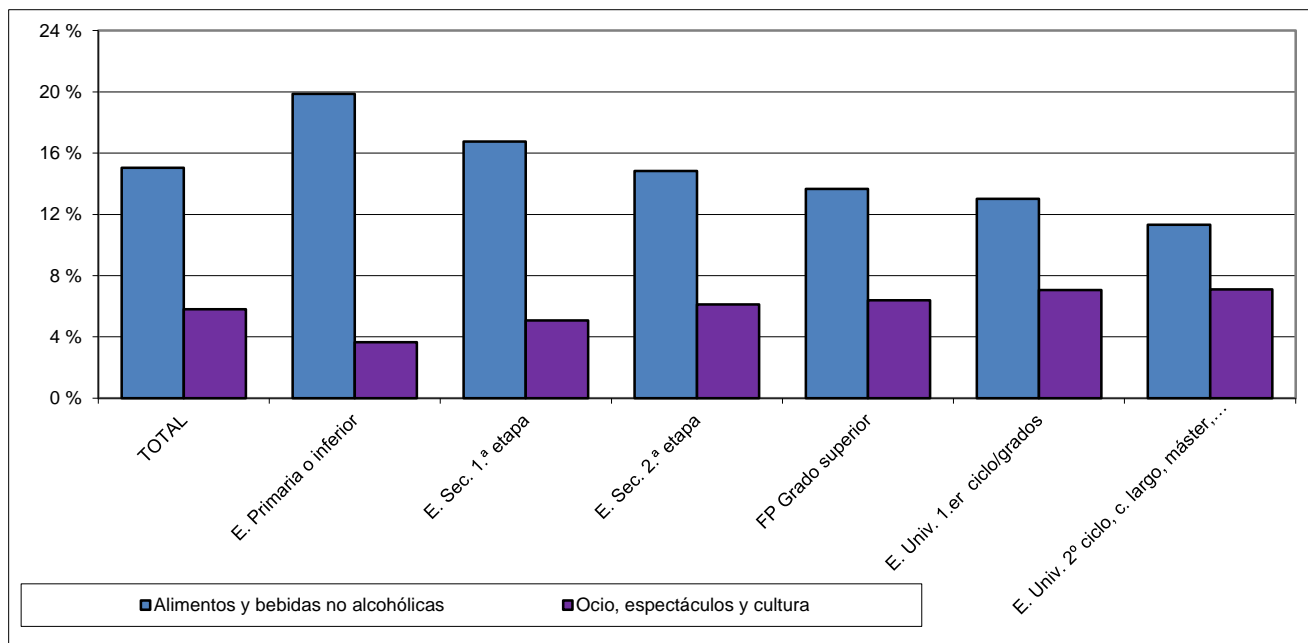
F2. LA EDUCACIÓN Y LOS COMPORTAMIENTOS SOCIALES Y CULTURALES

F2.21. Porcentaje de usuarios (16 a 74 años) que han utilizado Internet en los últimos 3 meses, por nivel de formación, sexo y comunidad autónoma. Año 2015

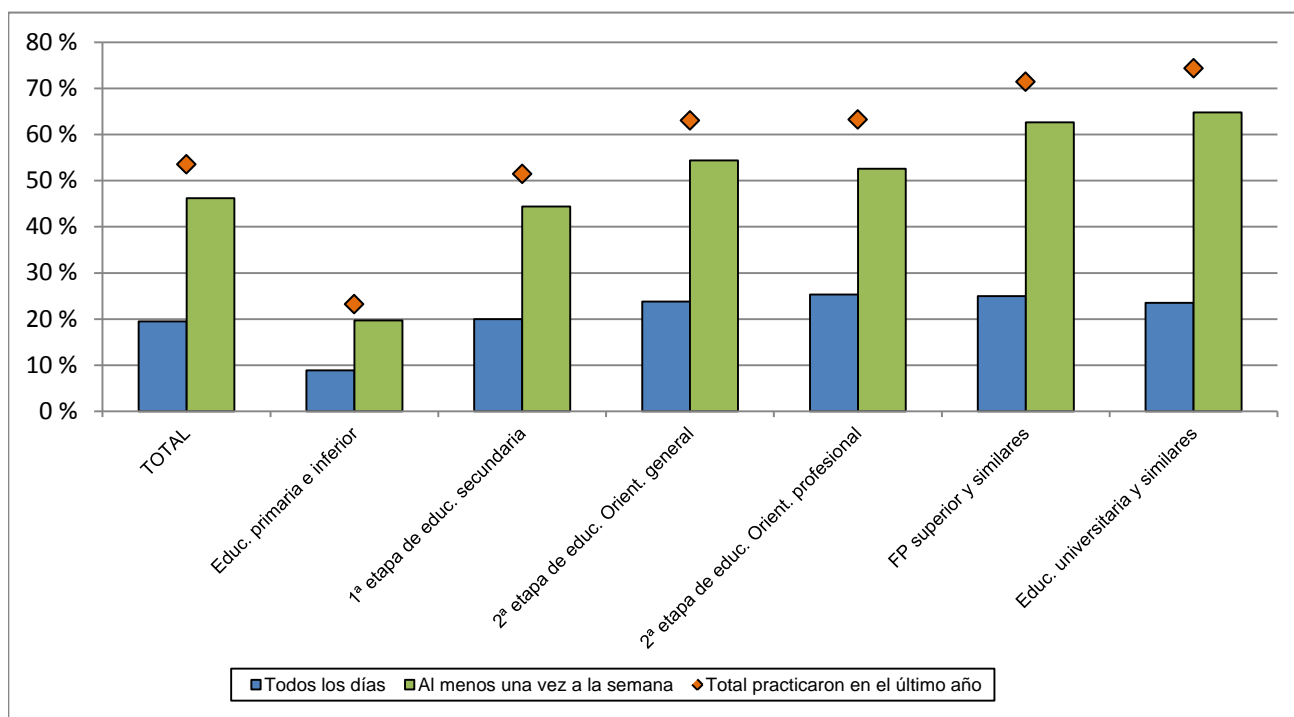
	TOTAL	E. Primaria	E. Secundaria 1.ª etapa	E. Secundaria 2.ª etapa	F.P. de Grado Superior	Diplomatura universitaria y equivalentes	Licenciatura universitaria, Máster y equivalentes	Doctorado universitario
AMBOS SEXOS								
TOTAL	78,7	38,1	76,6	92,3	95,6	97,2	98,6	99,3
Andalucía	74,1	32,4	77,0	93,7	95,5	97,3	99,6	100,0
Aragón	79,8	37,9	81,8	92,1	94,9	96,2	99,2	100,0
Asturias (Principado de)	78,3	35,0	74,5	89,5	96,3	98,5	100,0	100,0
Balears (Illes)	82,6	61,7	80,2	93,7	95,9	100,0	98,4	100,0
Canarias	75,7	36,2	71,5	91,3	98,3	98,1	98,6	100,0
Cantabria	78,8	29,0	70,3	88,4	92,8	97,1	94,6	100,0
Castilla y León	77,6	38,5	74,3	92,3	94,8	95,9	96,0	93,4
Castilla-La Mancha	74,3	34,1	74,3	92,1	99,4	96,2	97,6	100,0
Cataluña	83,1	45,4	85,3	94,5	98,1	97,4	100,0	100,0
Comunitat Valenciana	77,1	41,7	76,7	85,3	94,4	98,7	98,3	100,0
Extremadura	72,6	31,4	71,9	94,8	94,3	97,4	98,0	100,0
Galicia	71,9	26,4	63,4	90,2	94,3	100,0	98,4	100,0
Madrid (Comunidad de)	85,9	40,8	79,2	94,9	96,3	95,7	97,7	100,0
Murcia (Región de)	78,0	39,6	78,0	94,1	92,1	96,9	97,8	100,0
Navarra (Comunidad Foral de)	79,6	35,0	65,7	90,1	95,6	95,5	99,2	94,9
País Vasco	81,5	34,7	76,0	87,6	92,3	96,3	98,8	100,0
Rioja (La)	78,7	28,5	80,0	91,8	94,0	95,3	100,0	100,0
Ceuta	82,9	76,5	77,1	78,3	100,0	100,0	100,0	..
Melilla	74,3	82,2	80,7	100,0	100,0	71,3	91,6	..
HOMBRES								
TOTAL	80,3	44,2	78,7	93,3	94,8	96,5	97,8	100,0
Andalucía	76,4	34,5	79,5	91,9	93,8	96,3	100,0	100,0
Aragón	77,3	37,2	81,4	89,3	88,8	92,3	98,1	100,0
Asturias (Principado de)	77,7	32,3	75,0	87,9	94,1	95,9	100,0	..
Balears (Illes)	83,3	62,6	82,1	95,1	92,0	100,0	96,7	100,0
Canarias	75,4	42,2	71,8	89,1	96,1	96,7	96,6	100,0
Cantabria	80,1	28,9	77,1	91,2	88,9	95,7	90,6	100,0
Castilla y León	79,9	45,4	76,7	94,5	95,8	100,0	96,6	100,0
Castilla-La Mancha	74,7	43,4	75,5	91,0	98,9	90,4	100,0	..
Cataluña	84,5	57,4	86,2	96,5	98,7	100,0	100,0	100,0
Comunitat Valenciana	79,8	45,1	83,7	88,5	93,1	97,0	97,1	100,0
Extremadura	70,9	33,3	68,2	95,1	92,4	99,0	98,1	100,0
Galicia	71,4	31,2	62,8	90,8	94,9	100,0	97,2	100,0
Madrid (Comunidad de)	90,1	63,5	81,0	98,2	97,4	93,7	95,6	100,0
Murcia (Región de)	81,7	35,1	86,2	95,2	96,3	92,6	96,4	100,0
Navarra (Comunidad Foral de)	80,9	44,9	63,1	87,1	100,0	95,8	98,4	100,0
País Vasco	82,7	38,1	80,4	89,6	89,1	97,5	98,8	100,0
Rioja (La)	79,0	32,7	79,6	95,0	91,5	82,4	100,0	100,0
Ceuta	78,5	77,6	68,8	73,1	100,0	100,0	100,0	..
Melilla	78,0	56,5	86,6	100,0	100,0	100,0	76,5	..
MUJERES								
TOTAL	77,1	32,0	74,3	91,2	96,6	97,7	99,3	98,7
Andalucía	71,9	30,6	73,9	95,2	97,3	98,3	99,1	100,0
Aragón	82,4	38,9	82,3	95,6	100,0	98,4	100,0	100,0
Asturias (Principado de)	78,9	37,6	73,9	90,9	100,0	100,0	100,0	100,0
Balears (Illes)	81,9	60,9	78,2	92,3	100,0	100,0	100,0	100,0
Canarias	76,1	26,9	71,2	94,1	100,0	99,2	100,0	100,0
Cantabria	77,5	29,0	63,7	85,2	96,0	98,2	98,8	100,0
Castilla y León	75,2	30,8	71,7	90,1	93,4	93,5	95,5	87,8
Castilla-La Mancha	73,8	26,0	72,5	93,2	100,0	100,0	95,7	100,0
Cataluña	81,7	31,9	84,3	92,3	97,5	96,0	100,0	100,0
Comunitat Valenciana	74,5	38,1	69,4	82,2	96,1	100,0	99,5	100,0
Extremadura	74,4	29,4	76,4	94,5	96,5	96,6	97,8	100,0
Galicia	72,3	22,0	64,2	89,5	93,9	100,0	99,3	100,0
Madrid (Comunidad de)	81,9	27,0	77,5	91,6	94,6	97,0	100,0	100,0
Murcia (Región de)	74,1	44,9	68,9	92,9	87,4	100,0	100,0	100,0
Navarra (Comunidad Foral de)	78,2	26,4	68,2	94,6	90,6	95,3	100,0	87,9
País Vasco	80,4	31,6	71,5	86,1	98,5	95,8	98,8	100,0
Rioja (La)	78,3	24,9	80,4	87,7	97,6	100,0	100,0	..
Ceuta	86,9	75,3	84,6	84,1	100,0	100,0	100,0	..
Melilla	69,8	100,0	71,7	100,0	100,0	64,4	100,0	..

F2. LA EDUCACIÓN Y LOS COMPORTAMIENTOS SOCIALES Y CULTURALES

F2.22. Porcentaje del gasto familiar en "alimentación" y en "ocio, espectáculos y cultura", por nivel de formación del sustentador principal. Año 2015



F2.23. Porcentaje de personas que han practicado deporte en el último año según la frecuencia con la que practican por nivel de estudios. 2015



F2. LA EDUCACIÓN Y LOS COMPORTAMIENTOS SOCIALES Y CULTURALES

F2.24. Porcentaje de personas (16 a 74 años) que han utilizado el ordenador en los últimos 3 meses por nivel de formación. Año 2010 y 2015

