

## F1. LA EDUCACIÓN Y EL MERCADO LABORAL

### F1.0. Contenido, notas explicativas y fuentes de información

---

Se presentan en este capítulo distintos indicadores estadísticos que tratan de ofrecer una visión sobre los rendimientos a largo plazo de la educación en el mercado laboral.

La educación es un elemento básico tanto para el desarrollo del individuo como de la sociedad en su conjunto. Los rendimientos de la educación pueden ser estudiados desde diferentes puntos de vista, generalmente se suelen destacar las mayores oportunidades en el mercado laboral, aunque también se pueden estudiar otros aspectos, como son las repercusiones sociales de la educación (ver capítulo F2). En este capítulo se muestran algunos aspectos ligados a la situación de los individuos en el marco laboral y sus rendimientos económicos, según el nivel educativo/formativo alcanzado.

Se presenta la relación del nivel de formación alcanzado y:

- Las *tasa de actividad, de empleo y de paro*, que se facilita en las tablas F1.1 a F1.4 y en los gráficos F1.16 a F1.18. En varias tablas estos indicadores se presentan de forma comparativa para el grupo de edad de 25 a 64 años, que puede ser representativo del conjunto de la población potencialmente activa, y para el grupo de 25 a 34 años, en representación de la población de reciente incorporación al mercado laboral y, por lo tanto, ligada a la evolución del sistema educativo en un período más reciente.
- La *ocupación y la rama de actividad*, donde se facilitan los ocupados de cada nivel de formación distribuidos por ocupación y por rama de actividad. Esta información aparece en las tablas F1.5 y F1.6 y en los gráficos F1.19 a F1.21.
- Los *salarios brutos* de los asalariados a tiempo completo, diferenciando el grupo de 25 a 34 años (tabla F1.7 y gráfico F1.22).
- La *situación en la actividad* de las personas de 16 y más años que han completado algún nivel de formación en el periodo 2010-2014 (tabla F1.8).

También se muestran resultados de la situación laboral de los titulados universitarios egresados del curso 2009-2010 que facilita la Encuesta de Inserción Laboral de Titulados Universitarios realizada en 2014 por el INE. (Tablas F1.9 a F1.15 y gráfico F1.23).

Se facilitan las siguientes precisiones técnicas sobre los datos estadísticos de este capítulo:

- La *tasa de actividad* se define como el porcentaje de población de 16 y más años de edad que satisface las condiciones necesarias para su inclusión entre las personas ocupadas o paradas.
- La *tasa de empleo* se define como el porcentaje de población que durante la semana de referencia ha tenido un trabajo por cuenta ajena o ha ejercido una actividad por cuenta propia.
- La *tasa de paro* se define como el porcentaje de población activa que está sin trabajo, en busca de trabajo y disponible para trabajar.

*Fuentes de información:*

- *Encuesta de Población Activa (EPA)*. Año 2015. INE (tablas F1.1 a F1.6 y gráficos F1.16 a F1.21).
- *Encuesta de Condiciones de vida*. Año 2015. INE, realizada en el marco de la Unión Europea (tablas F1.7 y F1.8 y gráfico F1.22).
- *Encuesta de Inserción Laboral de Titulados Universitarios*. Año 2014. INE (Tablas F1.9 a F1.15 y gráfico F1.23).

## F1. LA EDUCACIÓN Y EL MERCADO LABORAL

### F1.1. Tasas de actividad, empleo y paro de la población de 25-64 años, según nivel de formación alcanzado, por grupos de edad y sexo. Año 2015

	Total	Inferior a 1.ª etapa E. Secundaria	1.ª etapa E. Secundaria	2ª etapa E. Secundaria	Educación Superior
<b>TASAS DE ACTIVIDAD</b>					
<b>AMBOS SEXOS</b>					
25 - 64 años	81,1	58,2	78,2	83,8	89,6
25 - 34 años	88,3	74,6	89,1	86,7	91,3
35 - 44 años	89,8	74,8	87,1	90,2	93,6
45 - 54 años	83,8	68,9	80,0	86,1	91,7
55 - 64 años	57,6	42,3	55,8	64,7	72,3
<b>HOMBRES</b>					
25 - 64 años	87,2	70,3	87,1	89,0	92,0
25 - 34 años	91,6	85,1	94,2	89,5	92,3
35 - 44 años	94,9	85,0	93,5	95,7	97,2
45 - 54 años	90,9	79,4	89,5	92,3	95,7
55 - 64 años	66,2	53,6	66,8	70,5	74,5
<b>MUJERES</b>					
25 - 64 años	75,0	46,3	67,8	78,5	87,6
25 - 34 años	85,1	62,0	81,5	83,9	90,6
35 - 44 años	84,6	62,2	78,7	84,0	90,6
45 - 54 años	76,8	57,7	69,8	80,1	88,0
55 - 64 años	49,4	32,9	46,0	59,0	69,7
<b>TASAS DE EMPLEO</b>					
<b>AMBOS SEXOS</b>					
25 - 64 años	64,6	36,8	57,3	67,7	78,5
25 - 34 años	66,6	40,8	60,4	66,5	75,3
35 - 44 años	73,2	46,6	64,4	72,8	82,9
45 - 54 años	67,5	42,2	59,8	71,0	82,4
55 - 64 años	46,9	29,4	43,1	54,9	66,2
<b>HOMBRES</b>					
25 - 64 años	70,7	45,1	66,1	73,9	82,4
25 - 34 años	69,7	48,8	66,3	69,9	77,3
35 - 44 años	79,3	54,0	72,4	80,0	89,0
45 - 54 años	74,7	48,9	69,7	78,7	87,3
55 - 64 años	54,0	37,8	51,5	60,5	67,6
<b>MUJERES</b>					
25 - 64 años	58,6	28,5	47,2	61,3	75,2
25 - 34 años	63,5	31,3	51,6	63,0	73,9
35 - 44 años	66,9	37,3	54,0	64,8	77,8
45 - 54 años	60,3	35,0	49,1	63,5	77,8
55 - 64 años	40,2	22,4	35,5	49,4	64,5
<b>TASAS DE PARO</b>					
<b>AMBOS SEXOS</b>					
25 - 64 años	20,3	36,9	26,6	19,2	12,4
25 - 34 años	24,6	45,2	32,2	23,3	17,5
35 - 44 años	18,5	37,7	26,1	19,3	11,4
45 - 54 años	19,5	38,8	25,3	17,5	10,1
55 - 64 años	18,6	30,5	22,8	15,1	8,4
<b>HOMBRES</b>					
25 - 64 años	18,9	35,9	24,1	17,0	10,4
25 - 34 años	24,0	42,7	29,6	21,8	16,2
35 - 44 años	16,4	36,4	22,6	16,5	8,4
45 - 54 años	17,8	38,4	22,1	14,8	8,7
55 - 64 años	18,5	29,6	22,8	14,1	9,2
<b>MUJERES</b>					
25 - 64 años	21,9	38,4	30,4	21,9	14,1
25 - 34 años	25,3	49,5	36,7	24,9	18,5
35 - 44 años	21,0	40,0	31,4	22,8	14,0
45 - 54 años	21,5	39,3	29,6	20,6	11,5
55 - 64 años	18,7	31,7	22,7	16,3	7,4

#### NOTAS:

-Los resultados están basados en medias anuales de datos trimestrales.

-Los datos deben ser tomados con precaución, pues los derivados de tamaños muestrales pequeños están afectados por fuertes errores de muestreo.

# F1. LA EDUCACIÓN Y EL MERCADO LABORAL

## F1.2. Tasas de actividad de la población de 25-64 años, según nivel de formación alcanzado, por grupo de edad, sexo y comunidad autónoma. Año 2015

	Total		Inferior a 2.ª etapa E. Secundaria		2.ª etapa Educación Secundaria		Educación Superior	
	25-64 años	25-34 años	25-64 años	25-34 años	25-64 años	25-34 años	25-64 años	25-34 años
<b>AMBOS SEXOS</b>	<b>81,1</b>	<b>88,3</b>	<b>72,6</b>	<b>86,0</b>	<b>83,8</b>	<b>86,7</b>	<b>89,6</b>	<b>91,3</b>
Andalucía	78,5	87,2	71,9	86,3	82,2	86,2	87,7	89,2
Aragón	82,4	88,4	73,5	87,0	85,2	87,7	90,2	89,8
Asturias (Principado de)	73,9	84,5	59,9	80,0	75,7	82,5	85,8	87,6
Balears (Illes)	84,5	88,3	77,9	83,6	87,3	89,7	92,7	93,2
Canarias	80,0	86,9	73,0	87,7	84,2	84,1	89,1	88,5
Cantabria	78,4	87,8	67,6	82,8	80,7	86,0	87,6	92,4
Castilla y León	80,0	87,4	72,3	84,9	81,0	86,7	88,7	89,7
Castilla - La Mancha	80,0	88,5	72,9	87,6	84,4	87,1	89,5	90,9
Cataluña	84,2	90,7	75,4	87,3	87,1	87,9	92,3	94,7
Comunitat Valenciana	80,5	87,3	73,2	85,5	84,1	86,0	87,7	89,7
Extremadura	77,0	87,0	70,6	84,6	79,8	85,0	89,0	90,8
Galicia	78,2	87,4	68,6	85,6	81,9	85,5	88,4	89,6
Madrid (Comunidad de)	85,5	90,8	75,9	88,1	86,0	87,7	91,2	93,8
Murcia (Región de)	78,4	86,2	70,3	82,5	82,9	86,1	89,5	90,9
Navarra (Comunidad Foral de)	82,0	87,7	70,7	84,2	83,9	85,3	90,2	90,6
País Vasco	80,6	89,1	69,3	83,7	79,5	90,3	88,3	90,6
Rioja (La)	83,0	89,0	75,2	85,1	84,1	87,6	89,7	92,7
Ceuta y Melilla	72,8	74,7	61,7	69,4	81,1	76,9	87,3	81,4
<b>HOMBRES</b>	<b>87,2</b>	<b>91,6</b>	<b>82,7</b>	<b>92,4</b>	<b>89,0</b>	<b>89,5</b>	<b>92,0</b>	<b>92,3</b>
Andalucía	85,8	90,4	82,7	92,0	88,2	87,7	90,2	89,5
Aragón	88,4	90,5	83,9	92,5	90,0	87,9	92,7	90,5
Asturias (Principado de)	77,3	85,9	65,8	84,4	80,7	86,3	87,4	86,7
Balears (Illes)	88,8	91,1	85,9	90,3	89,3	90,2	94,0	94,2
Canarias	86,0	90,6	81,7	90,9	89,4	89,7	91,8	91,1
Cantabria	84,6	87,5	78,7	84,3	85,1	88,3	90,9	89,9
Castilla y León	86,3	91,4	81,7	92,3	87,7	89,2	92,1	91,9
Castilla - La Mancha	88,0	92,7	85,3	93,8	89,2	89,5	92,4	93,5
Cataluña	89,6	94,3	85,7	95,2	91,6	90,8	93,3	95,5
Comunitat Valenciana	86,7	91,3	83,3	93,1	89,4	88,9	89,6	90,9
Extremadura	84,9	91,3	81,5	92,3	85,6	87,6	92,9	92,0
Galicia	82,8	88,9	76,1	88,1	86,6	88,1	90,1	90,4
Madrid (Comunidad de)	91,1	94,0	85,8	93,7	90,9	92,0	94,7	95,4
Murcia (Región de)	86,8	91,8	81,5	93,9	91,1	90,0	93,5	89,9
Navarra (Comunidad Foral de)		89,2	81,3	87,9	86,7	87,2	91,9	91,5
País Vasco	85,8	91,4	79,8	93,5	84,7	90,3	90,3	90,9
Rioja (La)	89,6	91,2	85,9	91,7	90,1	89,1	93,2	92,2
Ceuta y Melilla	83,8	82,5	78,3	80,6	88,0	80,3	89,7	87,1
<b>MUJERES</b>	<b>75,0</b>	<b>85,1</b>	<b>61,5</b>	<b>77,0</b>	<b>78,5</b>	<b>83,9</b>	<b>87,6</b>	<b>90,6</b>
Andalucía	71,1	84,1	60,1	78,2	76,2	84,9	85,6	88,9
Aragón	76,2	86,2	61,6	78,8	79,9	87,5	88,0	89,3
Asturias (Principado de)	70,5	83,1	53,3	71,9	70,8	78,4	84,4	88,4
Balears (Illes)	80,1	85,5	68,3	74,5	85,4	89,1	91,6	92,7
Canarias	73,9	83,2	63,1	83,3	79,2	79,4	86,8	86,6
Cantabria	72,2	88,1	55,1	80,7	76,4	83,6	84,7	94,4
Castilla y León	73,4	83,2	60,7	74,4	73,8	83,7	86,0	88,0
Castilla - La Mancha	71,5	84,1	58,3	77,7	79,6	84,9	86,8	88,9
Cataluña	78,8	87,2	64,2	76,8	82,1	84,9	91,4	94,1
Comunitat Valenciana	74,3	83,2	62,0	74,6	78,7	83,1	86,0	88,7
Extremadura	68,9	82,5	57,7	72,7	74,3	82,5	85,6	89,8
Galicia	73,8	85,8	60,3	81,4	77,1	82,7	87,0	89,0
Madrid (Comunidad de)	80,3	87,7	66,1	80,7	80,9	82,7	88,1	92,6
Murcia (Región de)	69,7	80,4	58,1	67,9	74,7	82,4	85,6	91,7
Navarra (Comunidad Foral de)	77,0	86,2	58,8	77,0	80,9	83,1	88,7	89,9
País Vasco	75,5	86,8	58,7	71,0	74,0	90,4	86,5	90,4
Rioja (La)	76,4	86,9	62,7	76,5	78,1	86,2	86,6	93,2
Ceuta y Melilla	61,1	66,7	45,7	56,8	72,4	74,2	84,4	75,9

### NOTAS:

-Los resultados están basados en medias anuales de datos trimestrales.

-Los datos deben ser tomados con precaución, pues los derivados de tamaños muestrales pequeños están afectados por fuertes errores de muestreo.

## F1. LA EDUCACIÓN Y EL MERCADO LABORAL

### F1.3. Tasas de empleo de la población de 25-64 años, según nivel de formación alcanzado, por grupo de edad, sexo y comunidad autónoma. Año 2015

	Total		Inferior a 2.ª etapa E. Secundaria		2.ª etapa E. Secundaria		Educación Superior	
	25-64 años	25-34 años	25-64 años	25-34 años	25-64 años	25-34 años	25-64 años	25-34 años
<b>AMBOS SEXOS</b>	<b>64,6</b>	<b>66,6</b>	<b>51,6</b>	<b>56,3</b>	<b>67,7</b>	<b>66,5</b>	<b>78,5</b>	<b>75,3</b>
Andalucía	55,3	58,0	44,1	50,5	60,6	60,6	71,7	65,7
Aragón	70,3	71,2	59,3	64,0	70,6	70,3	82,1	76,8
Asturias (Principado de)	60,4	64,2	44,4	53,1	63,9	65,9	73,2	68,8
Balears (Illes)	71,4	70,8	61,7	60,6	74,5	73,5	84,5	81,8
Canarias	58,0	56,6	47,7	50,4	63,4	56,3	72,2	64,2
Cantabria	65,3	68,7	51,5	52,5	68,2	73,5	77,1	76,5
Castilla y León	66,6	68,3	56,1	60,3	68,4	69,6	78,4	73,9
Castilla - La Mancha	60,9	61,6	49,9	54,9	66,8	65,3	76,2	67,2
Cataluña	70,0	73,6	56,8	61,9	72,2	70,4	83,3	84,2
Comunitat Valenciana	63,7	66,3	52,6	56,5	67,1	67,7	76,0	73,5
Extremadura	56,2	61,4	46,2	54,8	60,6	59,7	74,9	69,2
Galicia	64,0	66,7	52,7	58,7	67,5	68,2	76,4	71,4
Madrid (Comunidad de)	72,5	73,3	56,9	61,1	72,4	69,7	82,0	81,5
Murcia (Región de)	60,9	63,2	49,4	53,5	65,0	61,8	78,6	76,6
Navarra (Comunidad Foral de)	71,8	74,2	58,2	64,0	71,0	70,1	83,3	81,0
País Vasco	69,7	72,4	53,6	56,3	67,7	72,1	80,7	78,6
Rioja (La)	71,5	75,0	61,0	63,3	71,0	72,7	81,6	84,7
Ceuta y Melilla	53,8	45,5	37,5	34,6	64,7	52,8	75,7	58,1
<b>HOMBRES</b>	<b>70,7</b>	<b>69,7</b>	<b>60,5</b>	<b>62,9</b>	<b>73,9</b>	<b>69,9</b>	<b>82,4</b>	<b>77,3</b>
Andalucía	62,6	60,7	53,6	56,0	68,0	62,2	76,7	67,7
Aragón	77,8	75,8	70,0	73,9	78,0	74,1	87,4	79,1
Asturias (Principado de)	62,9	63,3	47,1	53,5	68,5	67,3	76,0	68,3
Balears (Illes)	75,3	72,9	69,4	67,8	76,1	73,2	86,4	83,3
Canarias	63,7	60,3	54,0	53,0	70,2	62,3	77,9	69,7
Cantabria	71,9	69,8	61,9	58,0	74,4	77,9	81,4	73,9
Castilla y León	73,8	74,3	65,5	70,2	76,8	75,2	84,0	78,0
Castilla - La Mancha	70,1	67,1	62,8	63,6	75,4	72,3	80,8	69,2
Cataluña	75,4	76,2	65,9	68,2	78,0	73,2	85,5	86,4
Comunitat Valenciana	69,4	70,2	61,6	65,3	72,7	71,3	78,7	74,9
Extremadura	64,9	66,7	57,2	63,9	68,6	61,7	82,2	73,9
Galicia	68,4	69,2	58,9	61,2	72,7	72,7	79,7	74,8
Madrid (Comunidad de)	77,6	75,6	65,0	68,1	76,8	72,9	86,2	82,6
Murcia (Región de)	69,9	68,4	60,3	62,5	75,7	68,6	83,8	77,9
Navarra (Comunidad Foral de)	74,2	74,0	67,7	68,0	74,7	71,9	87,1	81,8
País Vasco	74,2	74,0	60,9	64,9	73,2	70,8	83,4	79,9
Rioja (La)	78,4	78,7	72,3	75,1	77,0	75,9	85,8	84,0
Ceuta y Melilla	65,7	53,8	51,9	44,6	78,0	61,7	79,6	64,8
<b>MUJERES</b>	<b>58,6</b>	<b>63,5</b>	<b>41,7</b>	<b>46,9</b>	<b>61,3</b>	<b>63,0</b>	<b>75,2</b>	<b>73,9</b>
Andalucía	48,0	55,2	33,8	42,6	53,3	59,3	67,4	64,3
Aragón	62,4	66,4	46,9	49,3	62,5	65,9	77,4	75,2
Asturias (Principado de)	58,1	65,1	41,4	52,5	59,6	64,4	70,8	69,2
Balears (Illes)	67,5	68,8	52,5	50,7	73,0	73,9	83,0	80,9
Canarias	52,3	53,1	40,6	46,7	56,9	51,3	67,4	60,1
Cantabria	58,7	67,6	39,7	44,7	62,2	68,5	73,3	78,6
Castilla y León	59,2	62,1	44,4	46,0	59,4	62,4	73,9	70,9
Castilla - La Mancha	51,0	55,8	34,6	41,3	58,3	59,1	71,8	65,8
Cataluña	64,7	71,1	46,9	53,5	65,7	67,6	81,5	82,6
Comunitat Valenciana	57,9	62,3	42,7	44,2	61,4	64,3	73,6	72,4
Extremadura	47,1	55,7	33,0	40,9	53,1	57,9	68,7	65,6
Galicia	59,7	64,3	45,9	54,6	62,2	63,1	73,7	69,0
Madrid (Comunidad de)	67,6	71,0	48,8	52,0	67,8	66,0	78,3	80,6
Murcia (Región de)	51,5	57,9	37,3	42,0	54,3	55,2	73,6	75,6
Navarra (Comunidad Foral de)	66,2	73,5	47,6	56,3	67,0	68,1	79,8	80,4
País Vasco	65,2	70,9	46,4	45,2	61,8	73,8	78,2	77,6
Rioja (La)	64,4	71,3	47,8	48,1	64,9	69,5	77,8	85,3
Ceuta y Melilla	41,1	37,2	23,8	23,3	48,3	45,3	71,2	51,7

#### NOTA:

-Los resultados están basados en medias anuales de datos trimestrales.

-Los datos deben ser tomados con precaución, pues los derivados de tamaños muestrales pequeños están afectados por fuertes errores de muestreo.

## F1. LA EDUCACIÓN Y EL MERCADO LABORAL

### F1.4. Tasas de paro de la población de 25-64 años, según nivel de formación alcanzado, sexo y comunidad autónoma. Año 2015

	Total	Inferior a 2.ª etapa E. Secundaria	2.ª etapa E. Secundaria	Educación Superior
<b>AMBOS SEXOS</b>	<b>20,3</b>	<b>28,9</b>	<b>19,2</b>	<b>12,4</b>
Andalucía	29,6	38,6	26,3	18,2
Aragón	14,8	19,4	17,2	9,0
Asturias (Principado de)	18,2	25,8	15,5	14,6
Balears (Illes)	15,5	20,8	14,6	8,8
Canarias	27,4	34,6	24,7	19,0
Cantabria	16,7	23,8	15,4	12,0
Castilla y León	16,7	22,4	15,5	11,6
Castilla - La Mancha	23,9	31,6	20,8	14,9
Cataluña	16,8	24,6	17,2	9,7
Comunitat Valenciana	20,9	28,1	20,2	13,3
Extremadura	27,0	34,6	24,0	15,8
Galicia	18,2	23,1	17,5	13,6
Madrid (Comunidad de)	15,3	25,1	15,8	10,1
Murcia (Región de)	22,3	29,8	21,6	12,1
Navarra (Comunidad Foral de)	12,5	17,6	15,4	7,7
País Vasco	13,6	22,6	14,9	8,6
Rioja (La)	13,9	18,9	15,6	9,1
Ceuta y Melilla	26,1	39,2	20,1	13,2
<b>HOMBRES</b>	<b>18,9</b>	<b>26,8</b>	<b>17,0</b>	<b>10,4</b>
Andalucía	27,1	35,2	22,9	15,0
Aragón	11,9	16,5	13,4	5,7
Asturias (Principado de)	18,7	28,4	15,1	13,0
Balears (Illes)	15,2	19,2	14,7	8,2
Canarias	26,0	33,9	21,4	15,1
Cantabria	15,0	21,3	12,6	10,4
Castilla y León	14,5	19,8	12,5	8,8
Castilla - La Mancha	20,3	26,3	15,5	12,5
Cataluña	15,9	23,0	14,9	8,3
Comunitat Valenciana	19,9	26,1	18,7	12,2
Extremadura	23,5	29,8	19,9	11,6
Galicia	17,3	22,6	16,1	11,5
Madrid (Comunidad de)	14,8	24,2	15,5	9,0
Murcia (Región de)	19,4	25,9	16,9	10,4
Navarra (Comunidad Foral de)		16,7	13,9	5,3
País Vasco	13,5	23,7	13,6	7,6
Rioja (La)	12,5	15,8	14,5	7,9
Ceuta y Melilla	21,6	33,8	11,4	11,3
<b>MUJERES</b>	<b>21,9</b>	<b>32,2</b>	<b>21,9</b>	<b>14,1</b>
Andalucía	32,6	43,8	30,1	21,2
Aragón	18,1	23,9	21,8	12,0
Asturias (Principado de)	17,6	22,3	15,9	16,1
Balears (Illes)	15,8	23,2	14,5	9,3
Canarias	29,2	35,6	28,1	22,4
Cantabria	18,7	27,9	18,5	13,5
Castilla y León	19,4	26,9	19,5	14,0
Castilla - La Mancha	28,8	40,6	26,7	17,3
Cataluña	17,9	26,9	20,0	10,9
Comunitat Valenciana	22,1	31,2	21,9	14,4
Extremadura	31,6	42,7	28,5	19,8
Galicia	19,1	23,9	19,2	15,4
Madrid (Comunidad de)	15,8	26,1	16,2	11,1
Murcia (Región de)	26,1	35,7	27,3	14,0
Navarra (Comunidad Foral de)	14,0	19,0	17,2	10,0
País Vasco	13,7	21,0	16,5	9,6
Rioja (La)	15,6	23,7	16,9	10,2
Ceuta y Melilla	32,8	48,0	33,2	15,6

#### NOTAS:

-Los resultados están basados en medias anuales de datos trimestrales.

-Los datos deben ser tomados con precaución, pues los derivados de tamaños muestrales pequeños están afectados por fuertes errores de muestreo.

## F1. LA EDUCACIÓN Y EL MERCADO LABORAL

### F1.5. Distribución porcentual de los ocupados según ocupación para cada nivel de formación, por sexo. Año 2015

	Total	Inferior a 2.ª etapa E. Secundaria	2ª etapa de E. Secundaria	Educación Superior
<b>AMBOS SEXOS</b>	<b>100,0</b>	<b>100,0</b>	<b>100,0</b>	<b>100,0</b>
Directores y gerentes	4,3	2,4	3,7	6,3
Técnicos y profesionales científicos e intelectuales	17,4	0,2	1,3	40,7
Técnicos: profesionales de apoyo	10,6	3,9	12,3	15,1
Empleados contables, administrativos y otros empleados de oficina	10,3	4,7	13,5	13,0
Trabajadores de los servicios de restauración, personales, protección y vendedores	23,1	28,1	33,9	12,8
Trabajadores cualificados en el sector agrícola, ganadero, forestal y pesquero	2,5	5,0	2,0	0,7
Artesanos y trabajadores cualificados de las industrias manufactureras y la construcción	11,1	17,4	12,1	5,5
Operadores de instalaciones y maquinaria, y montadores	7,4	13,0	7,9	2,5
Ocupaciones elementales	12,8	25,0	12,5	2,9
Ocupaciones militares	0,5	0,4	0,9	0,4
<b>HOMBRES</b>	<b>100,0</b>	<b>100,0</b>	<b>100,0</b>	<b>100,0</b>
Directores y gerentes	5,4	2,7	4,8	8,6
Técnicos y profesionales científicos e intelectuales	14,0	0,2	1,3	36,5
Técnicos: profesionales de apoyo	12,1	4,9	15,0	17,8
Empleados contables, administrativos y otros empleados de oficina	6,4	3,6	8,5	7,9
Trabajadores de los servicios de restauración, personales, protección y vendedores	17,6	20,8	24,5	9,9
Trabajadores cualificados en el sector agrícola, ganadero, forestal y pesquero	3,6	6,4	3,1	1,1
Artesanos y trabajadores cualificados de las industrias manufactureras y la construcción	18,8	26,0	19,9	10,6
Operadores de instalaciones y maquinaria, y montadores	11,9	18,6	12,6	4,5
Ocupaciones elementales	9,2	16,1	8,8	2,3
Ocupaciones militares	0,8	0,5	1,3	0,8
<b>MUJERES</b>	<b>100,0</b>	<b>100,0</b>	<b>100,0</b>	<b>100,0</b>
Directores y gerentes	3,0	1,7	2,3	4,1
Técnicos y profesionales científicos e intelectuales	21,5	0,2	1,3	44,7
Técnicos: profesionales de apoyo	8,7	2,4	8,9	12,6
Empleados contables, administrativos y otros empleados de oficina	14,9	6,4	19,6	17,8
Trabajadores de los servicios de restauración, personales, protección y vendedores	29,7	39,7	45,4	15,7
Trabajadores cualificados en el sector agrícola, ganadero, forestal y pesquero	1,0	2,6	0,7	0,2
Artesanos y trabajadores cualificados de las industrias manufactureras y la construcción	1,9	3,7	2,4	0,6
Operadores de instalaciones y maquinaria, y montadores	2,0	4,1	2,1	0,6
Ocupaciones elementales	17,0	39,1	17,0	3,6
Ocupaciones militares	0,1	0,1	0,3	0,1

#### NOTAS:

-Los resultados están basados en medias anuales de datos trimestrales.

-Los datos deben ser tomados con precaución, pues los derivados de tamaños muestrales pequeños están afectados por fuertes errores de muestreo.

## F1. LA EDUCACIÓN Y EL MERCADO LABORAL

### F1.6. Distribución porcentual de los ocupados según rama de actividad para cada nivel de formación, por sexo. Año 2015

(continúa)

	Total	Inferior a 2.ª etapa E. Secundaria	2.ª etapa E. Secundaria	Educación Superior
<b>AMBOS SEXOS</b>	<b>100,0</b>	<b>100,0</b>	<b>100,0</b>	<b>100,0</b>
Agricultura, ganadería, silvicultura y pesca	4,1	8,5	3,0	1,2
Industrias extractivas	0,2	0,3	0,2	0,1
Industria manufacturera	12,5	14,9	12,2	10,6
Suministro de energía eléctrica, gas, vapor y aire acondicionado	0,5	0,2	0,4	0,8
Suministro de agua, actividades de saneamiento, gestión de residuos y descontaminación	0,7	1,0	0,7	0,5
Construcción	6,0	9,5	5,1	3,7
Comercio al por mayor y al por menor; reparación de vehículos de motor y motocicletas	16,4	19,7	20,3	11,4
Transporte y almacenamiento	4,9	6,3	6,0	3,1
Hostelería	8,4	12,2	10,6	4,1
Información y comunicaciones	3,0	0,5	2,1	5,5
Actividades financieras y de seguros	2,5	0,4	2,4	4,4
Actividades inmobiliarias	0,6	0,3	0,6	0,8
Actividades profesionales, científicas y técnicas	5,0	0,6	2,5	10,0
Actividades administrativas y servicios auxiliares	5,2	7,6	5,3	3,2
Administración Pública y defensa, Seguridad Social obligatoria	7,4	4,1	9,1	9,2
Educación	6,6	1,1	2,0	13,8
Actividades sanitarias y de servicios sociales	8,1	3,2	7,6	12,3
Actividades artísticas, recreativas y entretenimiento	2,0	1,5	2,3	2,3
Otros servicios	2,4	2,3	3,5	1,8
Actividades de los hogares como empleadores de personal y productores de bienes y servicios	3,5	5,9	4,3	1,1
Actividades de organizaciones y organismos extraterritoriales	0,0	0,0	0,0	0,0
<b>HOMBRES</b>	<b>100,0</b>	<b>100,0</b>	<b>100,0</b>	<b>100,0</b>
Agricultura, ganadería, silvicultura y pesca	5,8	10,7	4,2	1,8
Industrias extractivas	0,3	0,4	0,2	0,3
Industria manufacturera	16,9	18,7	16,6	15,4
Suministro de energía eléctrica, gas, vapor y aire acondicionado	0,7	0,3	0,6	1,1
Suministro de agua, actividades de saneamiento, gestión de residuos y descontaminación	1,1	1,6	1,1	0,7
Construcción	10,2	15,0	8,6	6,2
Comercio al por mayor y al por menor; reparación de vehículos de motor y motocicletas	14,8	17,5	17,8	10,2
Transporte y almacenamiento	7,3	9,1	8,6	4,4
Hostelería	7,5	9,9	9,6	3,8
Información y comunicaciones	3,8	0,5	2,7	7,9
Actividades financieras y de seguros	2,4	0,3	2,4	4,5
Actividades inmobiliarias	0,4	0,2	0,5	0,7
Actividades profesionales, científicas y técnicas		0,5	2,1	10,8
Actividades administrativas y servicios auxiliares	4,3	5,2	5,2	2,9
Administración Pública y defensa, Seguridad Social obligatoria	8,0	4,6	10,9	9,7
Educación	4,1	0,6	1,4	9,3
Actividades sanitarias y de servicios sociales	3,4	1,1	2,2	6,3
Actividades artísticas, recreativas y entretenimiento	2,2	1,6	2,5	2,6
Otros servicios	1,4	1,3	1,9	1,3
Actividades de los hogares como empleadores de personal y productores de bienes y servicios	0,6	0,9	0,7	0,3
Actividades de organizaciones y organismos extraterritoriales	0,0	0,0	0,0	0,0

## F1. LA EDUCACIÓN Y EL MERCADO LABORAL

### F1.6. Distribución porcentual de los ocupados según rama de actividad para cada nivel de formación, por sexo. Año 2015

(conclusión)

	Total	Inferior a 2.ª etapa E. Secundaria	2.ª etapa E. Secundaria	Educación Superior
<b>MUJERES</b>	<b>100,0</b>	<b>100,0</b>	<b>100,0</b>	<b>100,0</b>
Agricultura, ganadería, silvicultura y pesca	2,1	5,0	1,6	0,6
Industrias extractivas	0,0	0,0	0,0	0,1
Industria manufacturera	7,0	8,7	6,8	6,1
Suministro de energía eléctrica, gas, vapor y aire acondicionado	0,3	0,1	0,2	0,5
Suministro de agua, actividades de saneamiento, gestión de residuos y descontaminación	0,3	0,2	0,2	0,4
Construcción	1,0	0,7	0,8	1,3
Comercio al por mayor y al por menor; reparación de vehículos de motor y motocicletas	18,2	23,3	23,3	12,5
Transporte y almacenamiento	2,0	1,7	2,7	1,8
Hostelería	9,5	15,8	11,8	4,5
Información y comunicaciones	2,0	0,4	1,3	3,3
Actividades financieras y de seguros	2,7	0,6	2,4	4,2
Actividades inmobiliarias	0,7	0,4	0,7	1,0
Actividades profesionales, científicas y técnicas	5,3	0,7	2,9	9,2
Actividades administrativas y servicios auxiliares	6,2	11,4	5,4	3,4
Administración Pública y defensa, Seguridad Social obligatoria	6,7	3,4	6,8	8,7
Educación	9,7	1,8	2,8	18,0
Actividades sanitarias y de servicios sociales	13,8	6,6	14,1	18,0
Actividades artísticas, recreativas y entretenimiento	1,9	1,4	2,1	2,1
Otros servicios	3,5	3,9	5,5	2,3
Actividades de los hogares como empleadores de personal y productores de bienes y servicios	7,0	13,9	8,7	1,9
Actividades de organizaciones y organismos extraterritoriales	0,0	0,0	0,0	0,0

#### NOTAS:

-Los resultados están basados en medias anuales de datos trimestrales.

-Los datos deben ser tomados con precaución, pues los derivados de tamaños muestrales pequeños están afectados por fuertes errores de muestreo.



## F1. LA EDUCACIÓN Y EL MERCADO LABORAL

### F1.7. Índices de salarios brutos anuales de los asalariados (1), según grupo de edad, por sexo y nivel de formación. Año 2014

	TOTAL ASALARIADOS		ASALARIADOS DE 25 A 34 AÑOS	
	Total de Personas (miles)	Salario anual (índices)	Total de Personas (miles)	Salario anual (índices)
<b>AMBOS SEXOS</b>				
<b>Todos los niveles</b>	<b>10.600,5</b>	<b>100,0</b>	<b>2.345,0</b>	<b>100,0</b>
Educación Primaria o inferior (2)	807,2	62,4	98,4	58,5
Primera etapa de E. Secundaria (3)	2.125,9	72,1	494,6	77,3
Segunda etapa de E. Secundaria (4)	2.544,6	88,4	533,4	93,8
Educación Superior (3)	5.121,5	123,2	1.218,8	115,3
<b>HOMBRES</b>				
<b>Todos los niveles</b>	<b>6.231,0</b>	<b>106,1</b>	<b>1.309,8</b>	<b>103,4</b>
Educación Primaria o inferior (2)	541,1	68,4	67,9	64,3
Primera etapa de E. Secundaria (3)	1.452,0	78,2	322,8	82,8
Segunda etapa de E. Secundaria (4)	1.664,6	96,6	352,8	104,1
Educación Superior (3)	2.572,1	135,7	566,2	119,4
<b>MUJERES</b>				
<b>Todos los niveles</b>	<b>4.369,5</b>	<b>91,4</b>	<b>1.035,3</b>	<b>95,7</b>
Educación Primaria o inferior (2)	266,1	50,1	30,4	45,7
Primera etapa de E. Secundaria (3)	673,9	59,1	171,7	67,1
Segunda etapa de E. Secundaria (4)	880,0	73,0	180,5	73,5
Educación Superior (3)	2.549,4	110,6	652,6	111,7

## F1. LA EDUCACIÓN Y EL MERCADO LABORAL

### F1.8. Distribución porcentual de los adultos que han completado algún nivel de formación entre 2010 y 2014, según situación en la actividad, para cada nivel de formación por sexo. Año 2015

	TOTAL (miles de personas)	% Ocupados	% Parados	% Inactivos en Educación formal	% Inactivos fuera de Educación formal
<b>AMBOS SEXOS</b>	<b>4.276,6</b>	<b>29,5</b>	<b>17,8</b>	<b>50,7</b>	<b>2,0</b>
Primera etapa de E. Secundaria (1)	1.382,6	11,6	18,6	65,7	4,1
Segunda etapa de E. Secundaria (2)	1.407,0	15,0	12,6	71,3	1,1
Educación Superior (1)	1.487,0	59,8	21,8	17,3	1,0
<b>HOMBRES</b>	<b>2.082,0</b>	<b>31,5</b>	<b>17,7</b>	<b>48,6</b>	<b>2,2</b>
Primera etapa de E. Secundaria (1)	772,9	14,9	17,1	63,2	4,8
Segunda etapa de E. Secundaria (2)	669,7	19,3	16,6	63,0	1,0
Educación Superior (1)	639,4	64,3	19,3	15,9	0,5
<b>MUJERES</b>	<b>2.194,7</b>	<b>27,6</b>	<b>17,9</b>	<b>52,7</b>	<b>1,9</b>
Primera etapa de E. Secundaria (1)	609,7	7,5	20,4	68,9	3,2
Segunda etapa de E. Secundaria (2)	737,4	11,0	9,0	78,8	1,2
Educación Superior (1)	847,6	56,5	23,7	18,3	1,5

**NOTA:** Se consideran adultos a las personas de 16 o más años a 31 de diciembre del año anterior al de la entrevista.

(1) Incluye formación e inserción laboral equivalente.

(2) Incluye formación e inserción laboral equivalente (incluida la que precisa título de E. Secundaria segunda etapa).

## F1. LA EDUCACIÓN Y EL MERCADO LABORAL

### F1.9. Tasas de actividad, empleo y paro de los titulados universitarios del curso 2009-10 según su situación laboral en 2014 por sexo y CCAA de su universidad

	TOTAL			HOMBRES			MUJERES		
	Tasa de actividad	Tasa de empleo	Tasa de paro	Tasa de actividad	Tasa de empleo	Tasa de paro	Tasa de actividad	Tasa de empleo	Tasa de paro
<b>TOTAL</b>	<b>93,6</b>	<b>75,6</b>	<b>19,2</b>	<b>94,2</b>	<b>78,0</b>	<b>17,2</b>	<b>93,2</b>	<b>74,1</b>	<b>20,5</b>
Andalucía	93,5	67,5	27,9	94,2	69,8	25,9	93,1	66,0	29,1
Aragón	93,7	80,9	13,6	95,6	84,3	11,9	92,4	78,8	14,8
Asturias (Principado de)	92,6	70,8	23,6	94,0	73,9	21,4	91,7	68,6	25,2
Baleares (Illes)	93,6	81,1	13,4	92,5	79,1	14,5	94,3	82,1	12,9
Canarias	90,5	66,9	26,1	88,5	68,8	22,2	91,7	65,6	28,5
Cantabria	95,0	73,8	22,3	96,9	72,2	25,4	93,5	75,1	19,7
Castilla y León	93,7	73,4	21,6	95,6	76,6	19,9	92,6	71,7	22,6
Castilla - La Mancha	94,2	70,2	25,5	94,2	75,8	19,5	94,2	66,6	29,2
Cataluña	93,9	82,8	11,8	94,0	82,9	11,8	93,8	82,8	11,7
Comunitat Valenciana	93,5	73,3	21,6	93,5	75,8	19,0	93,5	71,6	23,4
Extremadura	94,3	69,1	26,7	96,2	72,5	24,7	93,1	67,1	27,9
Galicia	93,9	72,5	22,8	94,6	73,5	22,3	93,4	71,9	23,0
Madrid (Comunidad de)	94,4	80,7	14,4	94,6	83,5	11,7	94,2	78,7	16,5
Murcia (Región de)	92,3	72,3	21,7	92,3	75,3	18,4	92,3	70,2	23,9
Navarra (Comunidad Foral de)	92,8	78,4	15,6	93,8	77,9	17,0	92,0	78,7	14,5
País Vasco	94,5	78,5	16,9	95,7	80,3	16,0	93,7	77,3	17,5
Rioja (La)	91,9	80,4	12,5	90,7	77,5	14,6	92,8	82,5	11,1
Universidades no presenciales	89,5	76,3	14,7	92,5	84,2	9,0	87,3	70,5	19,2

### F1.10. Tasas de actividad, empleo y paro de los titulados universitarios del curso 2009-10 según su situación laboral en 2014 por sexo y ámbito de estudio

	TOTAL			HOMBRES			MUJERES		
	Tasa de actividad	Tasa de empleo	Tasa de paro	Tasa de actividad	Tasa de empleo	Tasa de paro	Tasa de actividad	Tasa de empleo	Tasa de paro
<b>TOTAL</b>	<b>93,6</b>	<b>75,6</b>	<b>19,2</b>	<b>94,2</b>	<b>78,0</b>	<b>17,2</b>	<b>93,2</b>	<b>74,1</b>	<b>20,5</b>
<b>Educación</b>	<b>93,0</b>	<b>73,5</b>	<b>21,0</b>	<b>92,9</b>	<b>74,4</b>	<b>19,9</b>	<b>93,0</b>	<b>73,2</b>	<b>21,3</b>
- Formación de docentes de enseñanza infantil	92,7	72,0	22,3	94,0	74,8	20,4	92,6	71,9	22,4
- Formación de docentes de enseñanza primaria educación	93,3	71,7	23,2	95,2	79,0	17,0	92,9	70,2	24,4
- Educación	93,0	74,9	19,4	92,3	73,2	20,6	93,3	75,7	18,8
<b>Artes y humanidades</b>	<b>90,3</b>	<b>64,6</b>	<b>28,5</b>	<b>89,9</b>	<b>63,3</b>	<b>29,6</b>	<b>90,5</b>	<b>65,2</b>	<b>27,9</b>
- Artes	88,8	57,2	35,6	89,7	60,8	32,2	88,4	55,6	37,1
- Técnicas audiovisuales y medios de comunicación	92,3	67,7	26,6	91,8	67,7	26,3	92,6	67,7	26,9
- Humanidades	87,2	59,0	32,3	87,9	59,4	32,5	86,3	58,6	32,1
- Lenguas	95,4	72,0	22,2	91,8	68,6	25,3	92,7	72,9	21,4
<b>Ciencias sociales, educación comercial y derecho</b>	<b>93,4</b>	<b>75,4</b>	<b>19,3</b>	<b>93,5</b>	<b>76,7</b>	<b>18,0</b>	<b>93,3</b>	<b>74,6</b>	<b>20,1</b>
- Psicología	95,6	73,4	23,2	97,3	76,4	21,4	95,2	72,7	23,7
- Economía	92,3	77,0	16,6	90,2	77,5	14,1	94,4	76,5	18,9
- Otras ciencias sociales y del comportamiento	89,6	72,2	19,4	90,1	73,8	18,1	89,2	70,9	20,5
- Periodismo e información	95,4	71,1	25,5	96,1	76,9	20,0	95,1	68,5	28,0
- Administración y gestión de empresas	95,1	77,2	18,9	96,2	78,1	18,8	94,4	76,6	18,9
- Otra educación comercial y empresarial	96,8	82,5	14,8	96,3	86,9	9,8	97,0	80,5	17,0
- Derecho	86,6	71,0	18,1	86,1	70,9	17,6	87,0	71,0	18,4
<b>Ciencias</b>	<b>93,9</b>	<b>77,6</b>	<b>17,4</b>	<b>93,9</b>	<b>81,4</b>	<b>13,4</b>	<b>93,9</b>	<b>71,9</b>	<b>23,5</b>
- Ciencias de la vida	92,3	64,7	29,9	90,7	61,7	32,0	93,1	66,3	28,8
- Ciencias físicas, químicas, geológicas	91,3	69,1	24,4	89,7	70,3	21,7	92,6	68,0	26,5
- Matemáticas y estadística	94,5	80,2	15,1	94,0	83,5	11,2	94,9	77,6	18,2
- Informática	95,8	88,0	8,2	95,6	88,5	7,4	96,8	85,5	11,6
<b>Ingeniería, industria y construcción</b>	<b>95,5</b>	<b>79,6</b>	<b>16,6</b>	<b>95,7</b>	<b>81,0</b>	<b>15,3</b>	<b>95,1</b>	<b>76,6</b>	<b>19,5</b>
- Ingeniería y profesiones afines	96,6	83,3	13,8	97,0	85,1	12,3	95,6	78,6	17,7
- Industria manufacturera y producción	98,1	74,5	24,1	97,8	70,3	28,1	98,4	78,2	20,5
- Arquitectura y construcción	93,7	75,2	19,7	93,5	75,7	19,0	94,0	74,2	21,1
<b>Agricultura y veterinaria</b>	<b>94,8</b>	<b>75,3</b>	<b>20,6</b>	<b>95,5</b>	<b>77,5</b>	<b>18,9</b>	<b>94,1</b>	<b>72,9</b>	<b>22,5</b>
- Agricultura, ganadería y pesca	94,8	72,8	23,2	95,4	76,4	19,9	94,0	67,5	28,2
- Veterinaria	94,9	81,7	13,8	96,5	83,7	13,3	94,2	80,9	14,1
<b>Salud y servicios sociales</b>	<b>94,4</b>	<b>79,3</b>	<b>16,0</b>	<b>96,4</b>	<b>82,8</b>	<b>14,1</b>	<b>93,9</b>	<b>78,3</b>	<b>16,6</b>
- Medicina	98,3	97,7	0,6	99,7	97,9	1,7	97,8	97,6	0,2
- Enfermería y atención a enfermos	92,5	72,5	21,7	96,6	73,9	23,5	91,8	72,2	21,3
- Otras ciencias de la salud	94,7	82,3	13,1	95,3	83,9	12,0	94,4	81,7	13,5
- Trabajo social y orientación	94,4	67,8	28,2	93,8	70,2	25,1	94,5	67,3	28,7
<b>Servicios</b>	<b>92,0</b>	<b>73,2</b>	<b>20,4</b>	<b>92,9</b>	<b>75,6</b>	<b>18,6</b>	<b>91,4</b>	<b>71,6</b>	<b>21,7</b>
- Turismo y hostelería	90,6	68,8	24,1	90,1	65,1	27,7	90,7	69,8	23,0
- Deportes	95,0	82,5	13,1	95,1	83,2	12,5	94,7	80,7	14,8
- Servicios de transporte	89,6	66,3	26,0	88,8	64,8	27,0	92,1	70,9	23,0

#### NOTAS:

- Los titulados en más de una titulación se han contabilizado una vez en cada una de las titulaciones que ha obtenido.

- Se ha tenido en cuenta la ubicación geográfica de la gerencia de las universidades públicas y de la secretaría general de las universidades privadas.

## F1. LA EDUCACIÓN Y EL MERCADO LABORAL

### F1.11. Titulados universitarios del curso 2009-10 que estaban trabajando en 2014 según país o región en el que trabajaban por sexo, universidad y rama de conocimiento

	Trabajando en España	Total trabajando en el extranjero	En Reino Unido	En Alemania	En Francia	En otro país de Unión Europea	En otro país europeo (fuera de UE)	En América	En África, Asia u Oceanía
<b>AMBOS SEXOS</b>									
<b>Total</b>	<b>92,2</b>	<b>7,8</b>	<b>2,1</b>	<b>1,1</b>	<b>0,8</b>	<b>1,5</b>	<b>0,5</b>	<b>1,2</b>	<b>0,6</b>
Ciencias sociales y jurídicas	95,3	4,7	1,5	0,5	0,3	1,0	0,2	0,9	0,4
Ingeniería y arquitectura	87,8	12,2	2,2	2,4	1,0	2,3	1,2	2,1	1,0
Artes y humanidades	85,9	14,1	4,5	2,0	1,4	2,5	0,7	1,6	1,4
Ciencias de la salud	91,9	8,1	3,3	0,7	2,0	1,4	0,1	0,2	0,4
Ciencias	89,9	10,1	2,8	1,4	0,7	2,0	0,9	1,7	0,6
<b>HOMBRES</b>									
<b>Total</b>	<b>90,3</b>	<b>9,7</b>	<b>2,1</b>	<b>1,4</b>	<b>0,8</b>	<b>2,0</b>	<b>0,7</b>	<b>1,8</b>	<b>0,9</b>
Ciencias sociales y jurídicas	94,3	5,7	1,5	0,5	0,4	1,3	0,1	1,2	0,7
Ingeniería y arquitectura	87,3	12,7	2,2	2,2	0,9	2,5	1,4	2,3	1,2
Artes y humanidades	84,6	15,4	3,5	2,7	1,6	3,4	0,8	2,3	1,0
Ciencias de la salud	91,4	8,6	3,6	0,5	1,5	2,2	0,1	0,5	0,2
Ciencias	87,1	12,9	2,5	2,1	0,9	1,9	1,0	3,1	1,2
<b>MUJERES</b>									
<b>Total</b>	<b>93,6</b>	<b>6,4</b>	<b>2,2</b>	<b>0,9</b>	<b>0,8</b>	<b>1,1</b>	<b>0,3</b>	<b>0,7</b>	<b>0,4</b>
Ciencias sociales y jurídicas	95,8	4,2	1,5	0,5	0,3	0,8	0,2	0,7	0,2
Ingeniería y arquitectura	89,1	10,9	2,1	3,0	1,2	1,8	0,8	1,4	0,5
Artes y humanidades	86,6	13,4	5,0	1,6	1,3	2,0	0,6	1,3	1,6
Ciencias de la salud	92,1	7,9	3,2	0,7	2,2	1,1	0,2	0,1	0,4
Ciencias	91,3	8,7	3,0	1,0	0,6	2,0	0,9	0,9	0,3

### F1.12. Titulados universitarios del curso 2009-10 que han tenido un trabajo remunerado desde que acabaron la carrera. Según el tiempo transcurrido desde que acabaron la carrera hasta que encontraron su primer empleo por sexo, universidad y rama de conocimiento

	Continuó al menos 6 meses más en el trabajo que tenía mientras estudiaba	Menos de tres meses	De 3 a 6 meses	De 6 meses a 1 año	De 1 año a año y medio	De 1 año y medio a 2 años	2 o más años
<b>AMBOS SEXOS</b>							
<b>Total</b>	<b>28,8</b>	<b>24,6</b>	<b>11,5</b>	<b>12,1</b>	<b>8,3</b>	<b>4,8</b>	<b>9,9</b>
Ciencias sociales y jurídicas	33,5	20,3	10,9	11,5	8,5	4,9	10,5
Ingeniería y arquitectura	28,1	29,8	12,5	9,1	6,8	4,2	9,6
Artes y humanidades	31,2	16,5	8,8	10,3	10,9	7,5	14,8
Ciencias de la salud	12,3	39,3	13,4	21,4	6,8	2,9	3,9
Ciencias	22,0	21,1	11,6	12,1	13,0	7,4	12,9
<b>HOMBRES</b>							
<b>Total</b>	<b>31,1</b>	<b>26,2</b>	<b>11,3</b>	<b>10,5</b>	<b>7,3</b>	<b>4,1</b>	<b>9,5</b>
Ciencias sociales y jurídicas	36,4	21,6	10,7	10,6	7,5	3,7	9,5
Ingeniería y arquitectura	29,0	31,3	12,0	8,5	6,1	3,8	9,2
Artes y humanidades	33,7	15,7	8,3	10,3	9,6	7,7	14,7
Ciencias de la salud	15,5	36,3	13,4	21,4	6,7	3,2	3,7
Ciencias	24,9	18,6	9,8	10,7	14,2	7,0	14,8
<b>MUJERES</b>							
<b>Total</b>	<b>27,3</b>	<b>23,6</b>	<b>11,6</b>	<b>13,2</b>	<b>8,9</b>	<b>5,2</b>	<b>10,1</b>
Ciencias sociales y jurídicas	32,2	19,7	10,9	11,9	9,0	5,4	10,9
Ingeniería y arquitectura	25,8	26,1	13,7	10,7	8,4	5,0	10,4
Artes y humanidades	29,9	16,9	9,0	10,3	11,5	7,4	14,9
Ciencias de la salud	11,3	40,3	13,4	21,4	6,8	2,8	3,9
Ciencias	20,4	22,5	12,6	12,8	12,3	7,7	11,8

## F1. LA EDUCACIÓN Y EL MERCADO LABORAL

### F1.13. Titulados universitarios del curso 2009-10 que residen en España según hayan cambiado su residencia a otra provincia dentro del territorio español tras acabar la carrera por C.A. de su universidad y sexo

	Ambos sexos		Hombres		Mujeres	
	Ha cambiado su residencia a otra provincia dentro de España	No ha cambiado su residencia a otra provincia dentro de España	Ha cambiado su residencia a otra provincia dentro de España	No ha cambiado su residencia a otra provincia dentro de España	Ha cambiado su residencia a otra provincia dentro de España	No ha cambiado su residencia a otra provincia dentro de España
<b>TOTAL</b>	<b>24,9</b>	<b>75,1</b>	<b>25,3</b>	<b>74,7</b>	<b>24,7</b>	<b>75,3</b>
Andalucía	36,0	64,0	38,2	61,8	34,6	65,4
Aragón	30,8	69,2	29,0	71,0	31,9	68,1
Asturias (Principado de)	26,7	73,3	28,8	71,2	25,3	74,7
Balears (Illes)	13,1	86,9	15,8	84,2	11,7	88,3
Canarias	20,7	79,3	22,7	77,3	19,4	80,6
Cantabria	33,5	66,5	40,1	59,9	28,3	71,7
Castilla y León	46,2	53,8	50,2	49,8	43,9	56,1
Castilla - La Mancha	36,6	63,4	39,0	61,0	35,2	64,8
Cataluña	12,9	87,1	11,9	88,1	13,5	86,5
Comunitat Valenciana	22,8	77,2	22,1	77,9	23,2	76,8
Extremadura	35,5	64,5	38,5	61,5	33,8	66,2
Galicia	29,6	70,4	34,5	65,5	26,7	73,3
Madrid (Comunidad de)	17,8	82,2	17,3	82,7	18,2	81,8
Murcia (Región de)	21,8	78,2	20,1	79,9	23,0	77,0
Navarra (Comunidad Foral de)	34,5	65,5	35,4	64,6	33,9	66,1
País Vasco	21,5	78,5	21,7	78,3	21,4	78,6
Rioja (La)	23,2	76,8	25,5	74,5	21,5	78,5
Universidades no presenciales	9,7	90,3	9,2	90,8	10,0	90,0

### F1.14. Titulados universitarios del curso 2009-10 según su afiliación a la Seguridad Social en marzo de cada año por sexo y edad

	2011	2012	2013	2014
<b>AMBOS SEXOS</b>				
<b>Total</b>	<b>47,5</b>	<b>59,4</b>	<b>61,4</b>	<b>67,5</b>
Menores de 30 años	38,5	54,7	58,6	67,1
De 30 a 34 años	56,7	65,2	64,4	68,2
De 35 y más años	66,6	68,0	67,1	67,8
<b>HOMBRES</b>				
<b>Total</b>	<b>48,5</b>	<b>60,1</b>	<b>61,5</b>	<b>67,5</b>
Menores de 30 años	36,1	53,2	56,9	65,4
De 30 a 34 años	57,6	66,5	65,5	70,3
De 35 y más años	66,4	68,2	67,1	68,2
<b>MUJERES</b>				
<b>Total</b>	<b>46,8</b>	<b>58,9</b>	<b>61,3</b>	<b>67,5</b>
Menores de 30 años	39,7	55,4	59,5	67,9
De 30 a 34 años	55,9	64,0	63,4	66,2
De 35 y más años	66,9	67,8	67,2	67,5

#### NOTAS:

-Los titulados en más de una titulación se han contabilizado una vez en cada una de las titulaciones que ha obtenido.

-Se ha contabilizado a los titulados universitarios que han estado dados de alta en Seguridad Social al menos un día del mes de marzo del correspondiente año.

## F1. LA EDUCACIÓN Y EL MERCADO LABORAL

### F1.15. Titulados universitarios del curso 2009-10 afiliados a la Seguridad Social por cuenta ajena en marzo de 2011 y 2014 según bases de cotización de ese mes por sexo y edad

	2011				2014			
	Total	Menores de 30 años	De 30 a 34 años	De 35 y más años	Total	Menores de 30 años	De 30 a 34 años	De 35 y más años
<b>Primer quintil</b>								
<b>Total</b>	<b>19,8</b>	<b>29,3</b>	<b>14,1</b>	<b>5,7</b>	<b>19,5</b>	<b>24,1</b>	<b>14,8</b>	<b>9,1</b>
Hombres	14,6	23,7	12,2	4,1	14,4	19,1	11,1	7,1
Mujeres	23,2	31,9	15,8	7,2	22,9	26,6	18,4	10,9
<b>Segundo quintil</b>								
<b>Total</b>	<b>19,1</b>	<b>23,1</b>	<b>19,5</b>	<b>9,3</b>	<b>19,1</b>	<b>21,3</b>	<b>19,0</b>	<b>10,1</b>
Hombres	15,2	20,0	15,6	7,3	14,1	16,8	13,7	7,1
Mujeres	21,7	24,5	23,1	11,0	22,3	23,5	24,2	12,9
<b>Tercer quintil</b>								
<b>Total</b>	<b>20,1</b>	<b>21,1</b>	<b>24,3</b>	<b>11,8</b>	<b>19,1</b>	<b>19,6</b>	<b>21,0</b>	<b>13,7</b>
Hombres	19,5	22,3	25,3	6,7	18,7	19,2	22,1	11,1
Mujeres	20,6	20,6	23,4	16,4	19,4	19,8	19,9	16,3
<b>Cuarto quintil</b>								
<b>Total</b>	<b>20,8</b>	<b>17,5</b>	<b>24,8</b>	<b>22,9</b>	<b>21,5</b>	<b>20,2</b>	<b>23,5</b>	<b>23,3</b>
Hombres	24,0	24,0	26,9	19,7	23,4	24,0	25,3	18,5
Mujeres	18,7	14,5	22,9	25,7	20,2	18,4	21,7	27,8
<b>Quinto quintil</b>								
<b>Total</b>	<b>20,2</b>	<b>9,0</b>	<b>17,2</b>	<b>50,4</b>	<b>20,8</b>	<b>14,8</b>	<b>21,8</b>	<b>43,8</b>
Hombres	26,8	10,0	20,0	62,2	29,5	20,8	27,9	56,2
Mujeres	15,8	8,5	14,7	39,7	15,2	11,8	15,9	32,0

#### NOTAS:

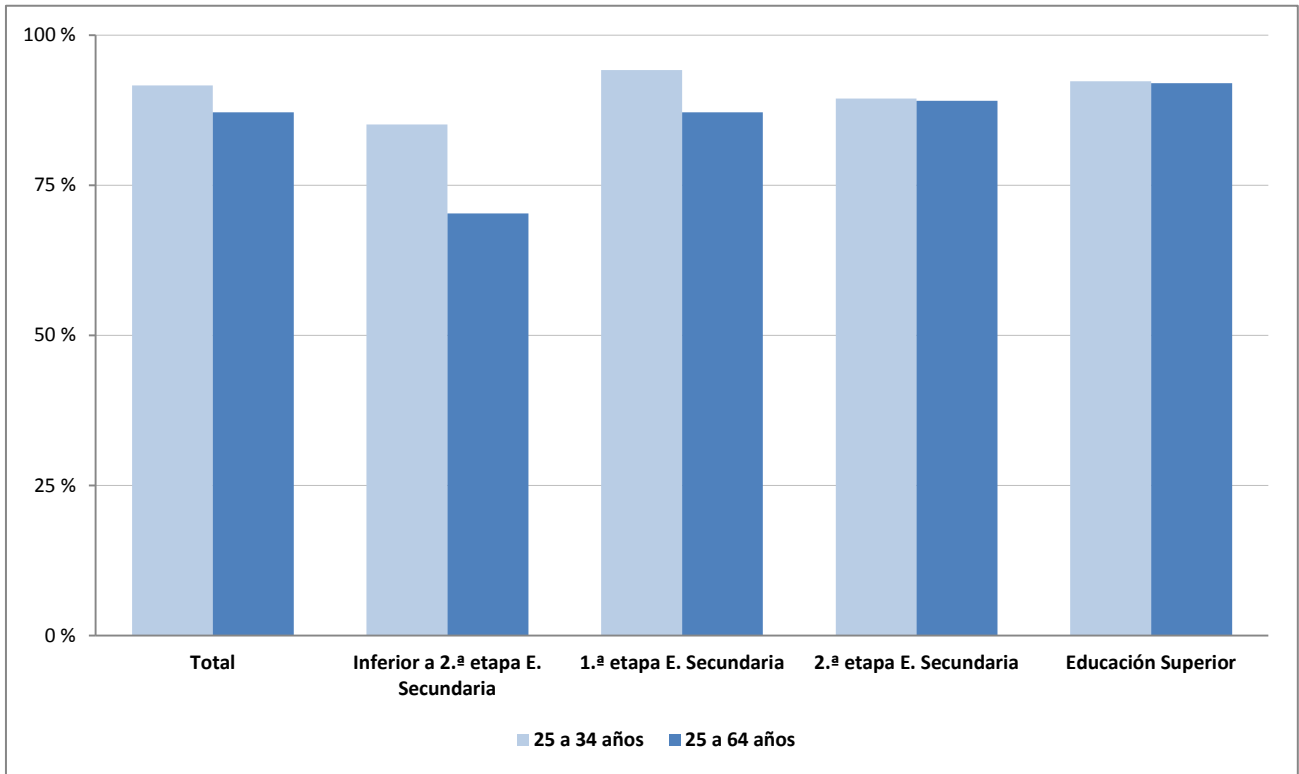
-Los titulados en más de una titulación se han contabilizado una vez en cada una de las titulaciones que ha obtenido.

-Se han contabilizado a los titulados universitarios que han estado dados de alta en Seguridad Social al menos un día del mes de marzo del correspondiente año.

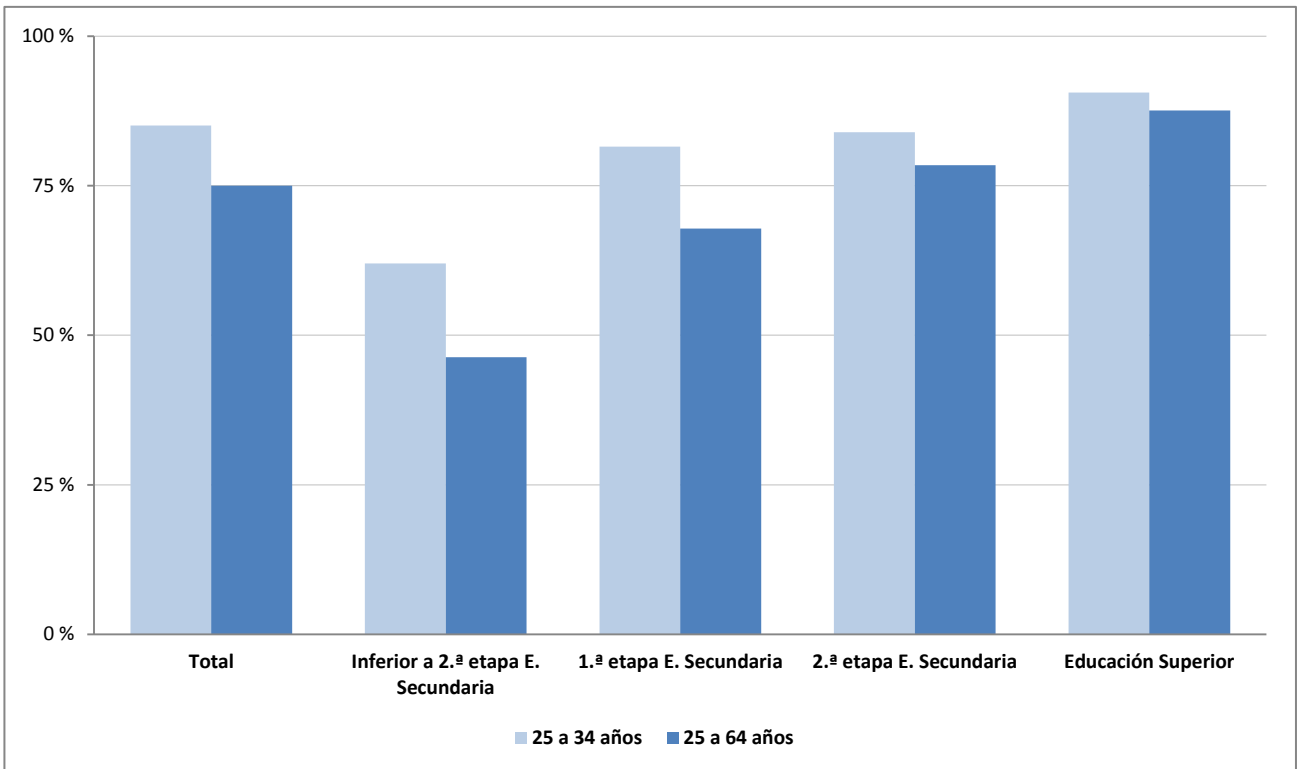
# F1. LA EDUCACIÓN Y EL MERCADO LABORAL

## F1.16. Tasas de actividad según nivel de formación, por grupo de edad. Año 2015

### Hombres

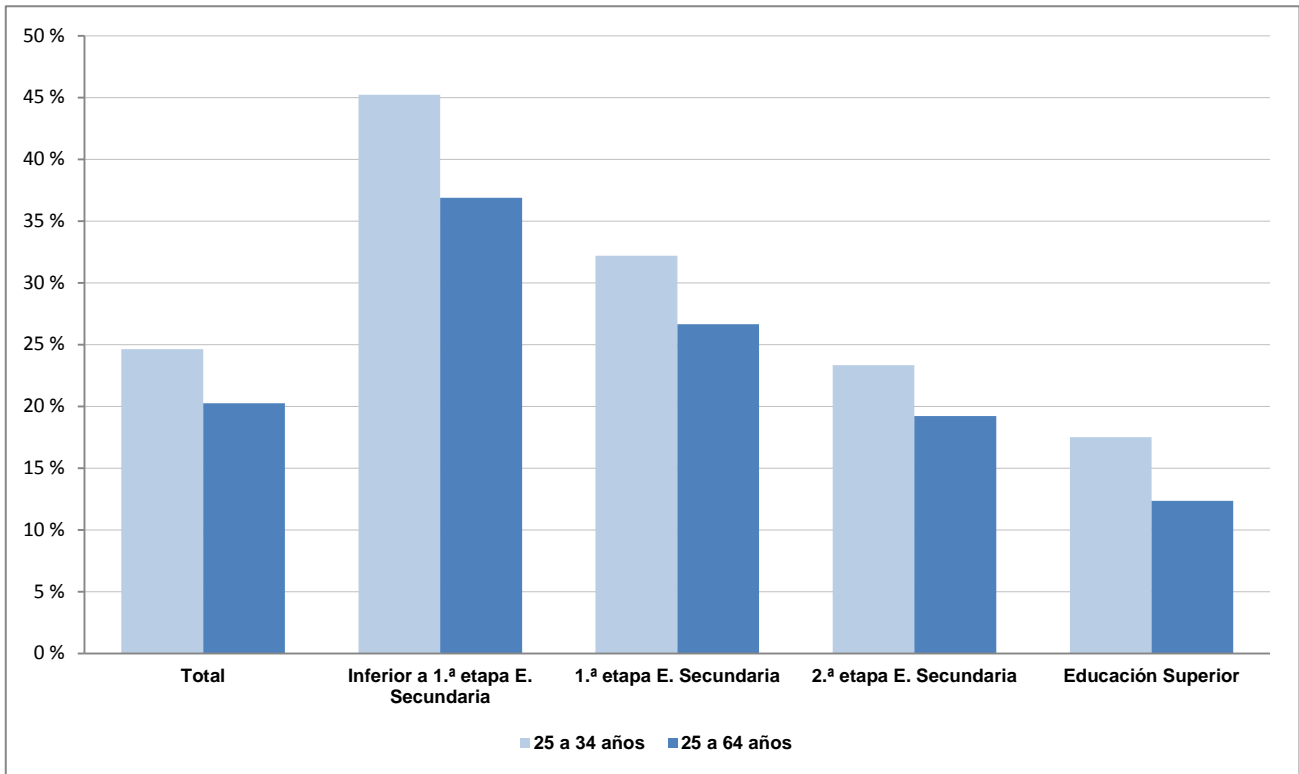


### Mujeres

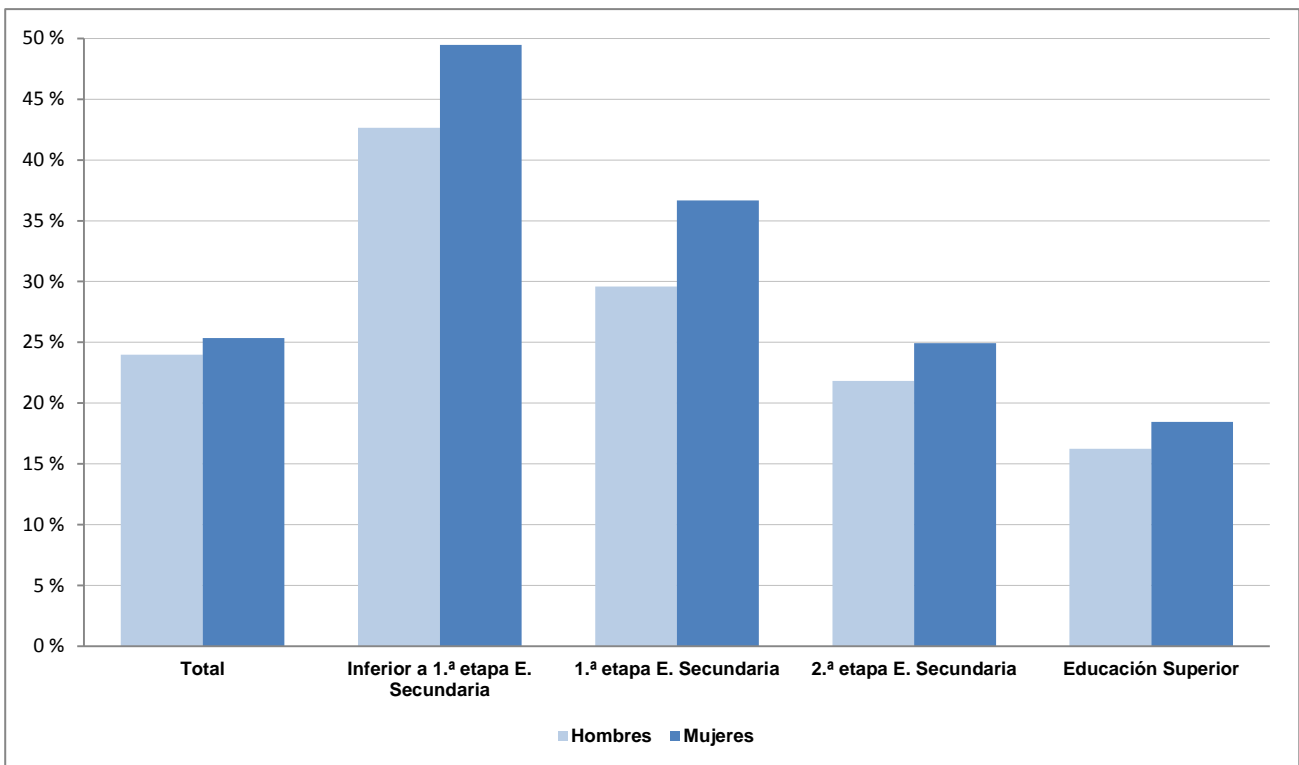


## F1. LA EDUCACIÓN Y EL MERCADO LABORAL

F1.17. Tasas de paro según nivel de formación por grupo de edad. Año 2015



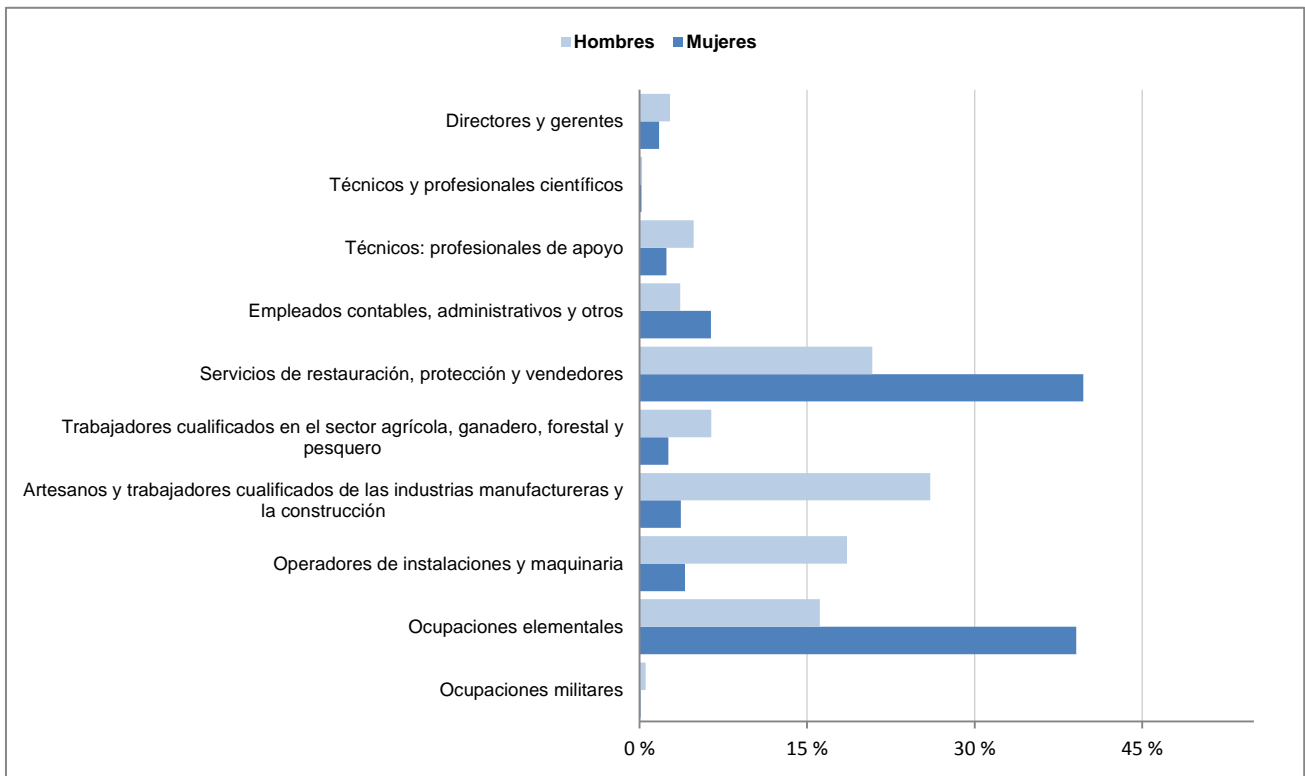
F1.18. Tasas de paro del grupo de edad de 25-34 años según nivel de formación por sexo. Año 2015





## F1. LA EDUCACIÓN Y EL MERCADO LABORAL

**F1.19. Distribución porcentual de los ocupados con nivel de formación Inferior a 2.ª etapa de E. Secundaria según ocupación, por sexo. Año 2015**



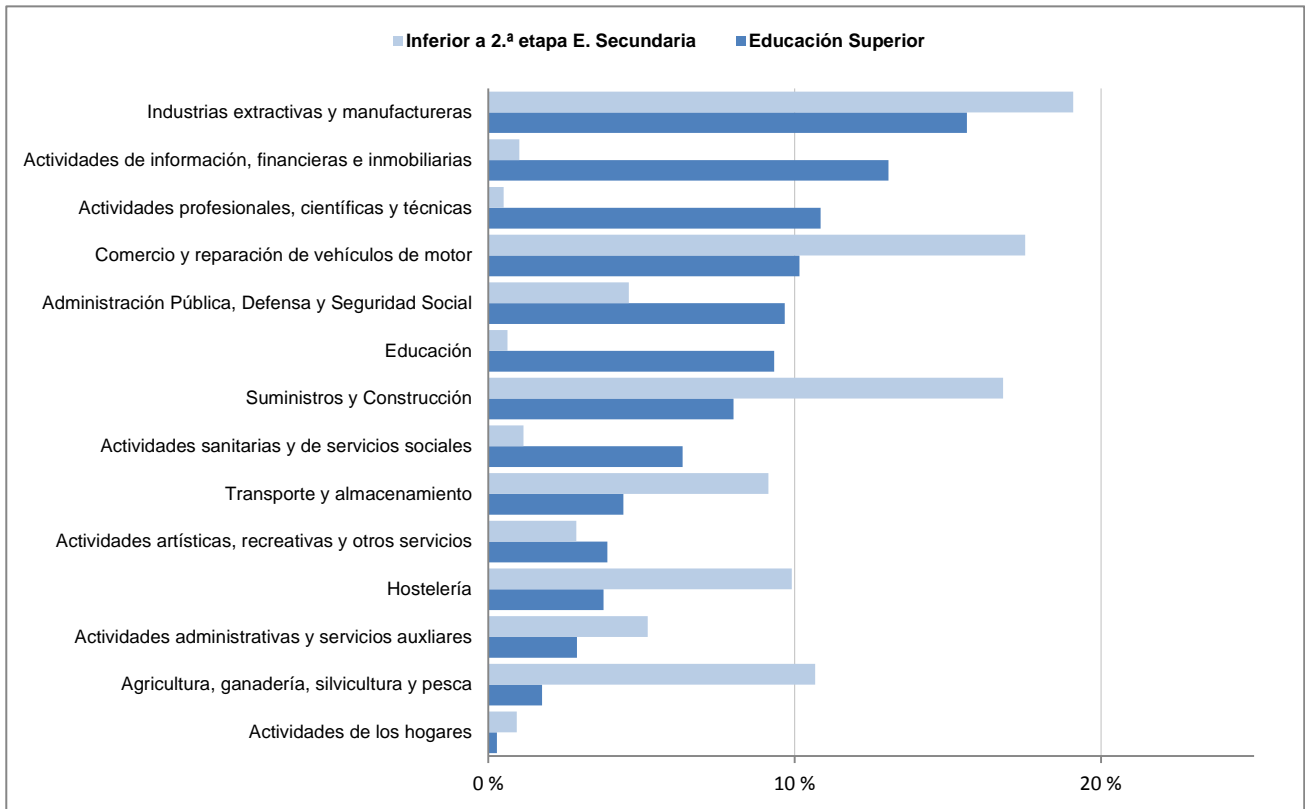
**F1.20. Distribución de los ocupados con nivel de formación de E. Superior, según ocupación, por sexo. Año 2015**



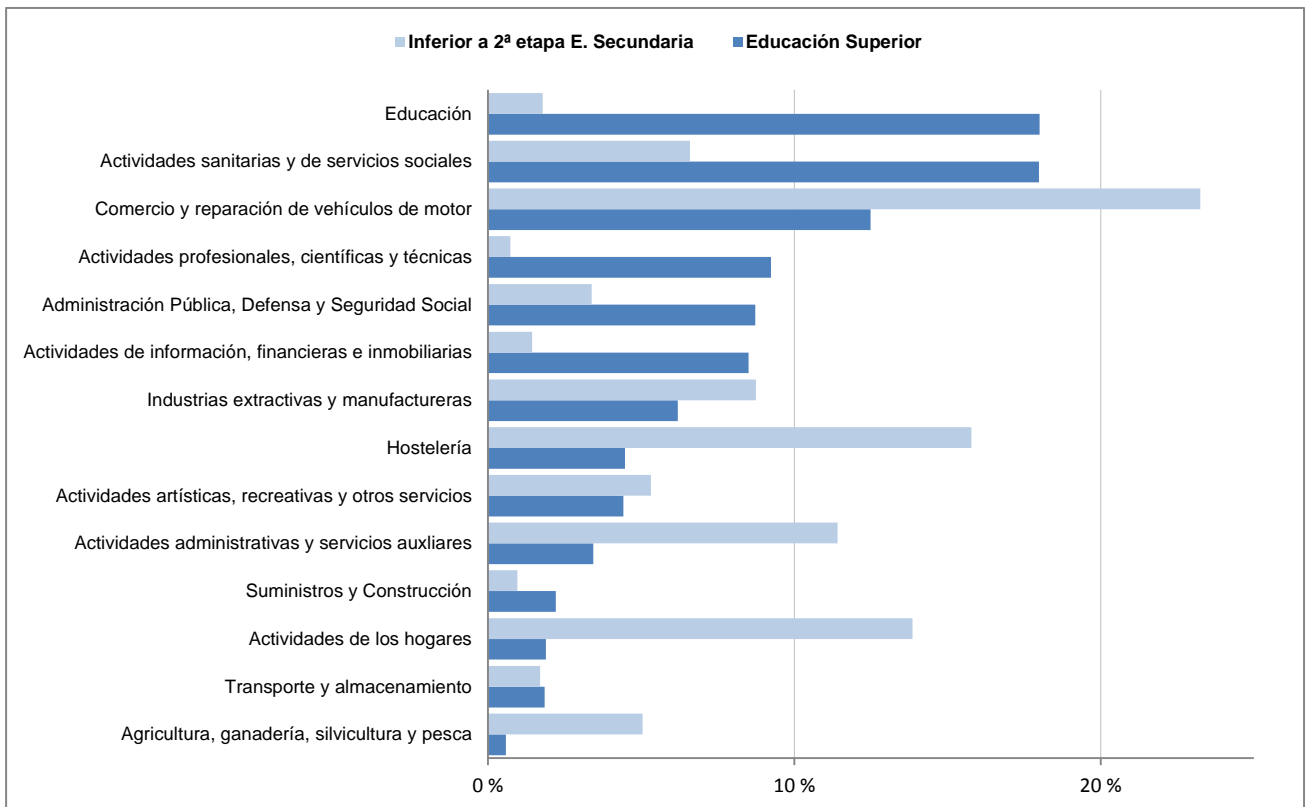
# F1. LA EDUCACIÓN Y EL MERCADO LABORAL

F1.21. Distribución porcentual de los ocupados según rama de actividad, por nivel de formación. Año 2015

## Hombres

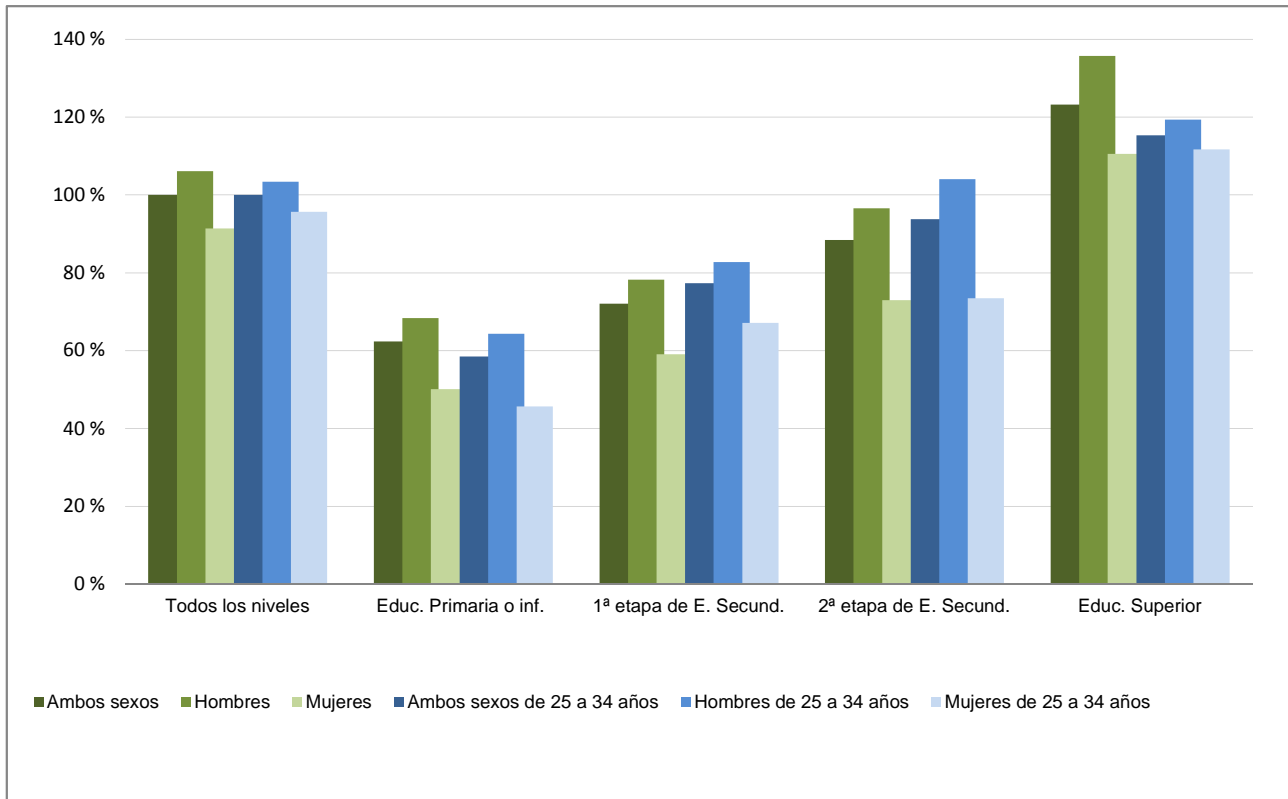


## Mujeres



## F1. LA EDUCACIÓN Y EL MERCADO LABORAL

**F1.22. Índices de salarios brutos anuales, por sexo y nivel de formación. Total de asalariados y jóvenes de 25 a 34 años (1). Año 2014**



Nota: salario anual medio de todos los niveles = 100 %

(1) Asalariados a tiempo completo durante el año anterior al de la entrevista.

## F1. LA EDUCACIÓN Y EL MERCADO LABORAL

**F1.23. Distribución porcentual de los titulados universitarios del curso 2009-10 según su situación laboral en 2014 por sexo, CCAA de su universidad y ámbito de estudio**

