

C2. LAS TRANSICIONES Y LOS RESULTADOS EDUCATIVOS

C2.0. Contenido, notas explicativas y fuentes de información

Tras un primer análisis en el capítulo C1, sobre el volumen y el nivel de escolarización del alumnado en las distintas enseñanzas del sistema educativo y su distribución por algunas características básicas del alumnado y de los centros donde está escolarizado, en este capítulo se intenta mostrar información estadística relativa a los progresos y transiciones del alumnado por los distintos niveles del sistema educativo.

Se ha optado por presentar un amplio conjunto de indicadores y datos utilizados en el ámbito estadístico para abordar los objetivos planteados en el capítulo, aunque su complejidad, diversidad y similitudes requieren una atención especial por parte del usuario al contenido y objeto de cada uno para evitar posibles confusiones.

Los indicadores que se ofrecen se podrían agrupar de la siguiente forma:

- Las *tasas de idoneidad en la edad del alumnado* muestran la parte del alumnado que progresa adecuadamente durante la escolaridad obligatoria, de forma que realiza el curso que corresponde a su edad. Se estudia para las edades que marcan el principio de los Ciclos (Segundo y Tercero) de la E. Primaria (8 y 10 años) y para todas las edades teóricas de la E.S.O. (de 12 a 15 años). Se presenta la información en la tabla C2.1 y en los gráficos C2.9 y C2.10.
- A los 16 años finaliza teóricamente la enseñanza básica, lo que lleva asociado el comienzo de las transiciones a las enseñanzas post-obligatorias. Para medir estas transiciones se han elaborado los siguientes indicadores:
 - * Las *tasas netas de escolarización de 16 a 18 años por enseñanza*, tabla C2.2, muestran como en estas edades se van produciendo las transiciones del alumnado desde la Educación Secundaria Obligatoria, que de forma generalizada cursa toda la población a los 15 años, a las enseñanzas secundarias segunda etapa, fundamentalmente a los 16 y 17 años, y posteriormente a las enseñanzas superiores, a partir de los 18 años.
 - * La *tasa bruta de acceso a las Enseñanzas Secundarias Segunda Etapa*, tabla C2.5, es un indicador de acceso de la población, independientemente de la edad, a las enseñanzas del Bachillerato, los Ciclos Formativos de F.P. Grado Medio y los Programas de Garantía Social. Se ha de tener en cuenta que si se consideran las tres enseñanzas en su conjunto, se daría un efecto "duplicación", debido a la existencia de alumnos que a lo largo de su escolaridad acceden a más de una de estas enseñanzas. Asimismo, se ha de destacar que una pequeña parte del alumnado que cursa Ciclos Formativos de Grado Medio y Bachillerato no procede directamente de la E.S.O., ya que puede haber obtenido la titulación de Graduado en Secundaria a través de la modalidad de E. de Adultos o, en el caso de los Ciclos Formativos, incorporarse a través de la Prueba de Acceso para personas que carecen de los requisitos académicos.
 - * La *tasa bruta de acceso a la Educación Superior*, tabla C2.6, al igual que el indicador anterior, pretende mostrar una valoración del porcentaje de población que accede a cursar estudios superiores. Se ha de tener en cuenta en el caso de la enseñanza universitaria, la movilidad de los alumnos (ver tabla D7.12), lo que limita la interpretación de los datos por comunidad autónoma (ver nota de la tabla C2.6).
- También a los 16 años, en que finaliza el período de escolaridad obligatoria, comienzan las salidas del sistema educativo, aunque el nivel educativo alcanzado puede presentar diferencias significativas entre los alumnos que dejan el sistema a una determinada edad. Para medir las salidas del sistema educativo en las primeras edades después del término de la escolaridad obligatoria, así como cuantificar el montante de aquellos que no completan un nivel más alto que la enseñanza obligatoria, se presentan los siguientes indicadores:
 - * Las *tasas de población fuera del sistema educativo* para las edades de 16 y 17 años, tabla C2.3, calculadas como la diferencia entre la tasa de escolarización en cada una de estas edades y la tasa de escolarización plena de esa misma generación. Se ha de tener en cuenta en la interpretación de este indicador que no se considera la escolarización en enseñanzas de Educación de Adultos.
 - * El *abandono educativo temprano, porcentaje de población de 18 a 24 años que no ha completado la Educación Secundaria Segunda Etapa, CINE 3, y no ha seguido ningún tipo de estudio formación en las cuatro últimas semanas*. Este indicador está definido dentro de los indicadores estructurales de la Unión Europea (ver H1.9) y se utiliza para la medición de uno de los objetivos europeos: incrementar el porcentaje de jóvenes que completan el citado nivel educativo

C2. LAS TRANSICIONES Y LOS RESULTADOS EDUCATIVOS

- * En el gráfico C2.14 se presenta una comparación entre los dos indicadores anteriores, mostrando la relación existente entre la población que a los 17 años está fuera del sistema educativo y la de 18 a 24 años que, sin haber alcanzado el nivel de Educación Secundaria Segunda Etapa, está fuera del sistema educativo-formativo.
- Los resultados académicos básicos vienen dados por el análisis de la población que consigue las titulaciones que sancionan la superación de las distintas etapas y enseñanzas. La información que se presenta sobre resultados es la siguiente:
 - * *Las tasas brutas de población que se gradúa en cada enseñanza/titulación*, que se presentan en la tabla C2.7, y se han calculado como la relación entre el alumnado que termina los estudios que se citan, independientemente de su edad, con la población total de la edad teórica de su terminación.
 - * *Las cifras absolutas de alumnado graduado*, asociado a las enseñanzas/titulaciones, del indicador anterior se facilitan en la tabla C2.9..Más información sobre resultados académicos aparece en los capítulos específicos de cada enseñanza, que aparecen agrupados en el Apartado *Las enseñanzas*.

Se realizan las siguientes precisiones técnicas sobre los datos estadísticos de alumnado que termina los estudios:

- En las *tasas netas de escolarización de 16 a 18 años por enseñanza*, el contenido de cada categoría enseñanzas es el siguiente:
 - * *Enseñanza obligatoria*: Educación Secundaria Obligatoria
 - * *Enseñanza secundaria 2ª etapa*: Bachillerato, C.O.U., Ciclos Formativos de F.P. y de Artes Plásticas y Diseño de Grado Medio, Programas de Garantía Social y F.P. II (excepto su último curso).
 - * *Enseñanza Superior no universitaria*: Ciclos Formativos de F.P. y de Artes Plásticas y Diseño de Grado Superior y último curso de F.P. II (3º Régimen Enseñanzas Especializadas y 2º Régimen General).
 - * *Enseñanza Universitaria y equivalentes*: Enseñanzas universitarias, Enseñanzas Superiores de Artes Plásticas y Diseño, Grado Superior de la Música y la Danza y Enseñanzas de Arte Dramático.
- Las edades teóricas de acceso utilizadas en las *tasas brutas de acceso* son 16 años para la Enseñanzas secundarias 2ª etapa y 18 años para la Enseñanza superior.
- Las edades teóricas de finalización utilizadas en las *tasas brutas de población que finaliza* son las siguientes: Graduado en Secundaria (E.S.O.): 16 años; Bachillerato/C.O.U., 18 años; Técnico (Ciclos Formativos de Grado Medio), 18 años; Técnico Especialista (F.P. II), 19 años; Técnico Superior (Ciclos Formativos de Grado Superior), 20 años; Diplomados Universitarios y Arquitectos e Ingenieros Técnicos, 21 años; Licenciados Universitarios y Arquitectos e Ingenieros, 23 años.
- En los indicadores de este capítulo no se ha incluido la información del alumnado que obtiene las titulaciones referidas a través de ofertas específicas para adultos (Graduado en Secundaria de la E. Secundaria para Adultos y el título de Técnico Auxiliar -F.P. I pruebas libres) ni se han tenido en cuenta las enseñanzas en la modalidad de a distancia (Bachillerato/C.O.U. a Distancia, Ciclos Formativos de F.P. a Distancia), salvo en la tabla C2.8. donde si están recogidos los graduados de esta modalidad.

Fuentes de información:

- *Estadística de la Enseñanza en España niveles no universitarios*. Oficina de Estadística del M.E.C.
- *Encuesta de Población Activa*. I.N.E.: Indicador de Abandono educativo temprano (metodología EUROSTAT)
- *Estadística de Estudios Universitarios*. Consejo de Coordinación Universitaria: Datos de Alumnado nuevo inscrito en Educación Universitaria (elaboración en la Oficina de Estadística del M.E.C. a partir de datos de base)
- *Enseñanza Universitaria en España*. I.N.E: Graduados universitarios

C2. LAS TRANSICIONES Y LOS RESULTADOS EDUCATIVOS

C2.1. Tasas de idoneidad en las edades de 8, 10, 12, 13, 14 y 15 años

	8 años		10 años		12 años		13 años		14 años		15 años	
	1991-92	2001-02	1991-92	2001-02	1991-92	2001-02	1991-92	2001-02	1991-92	2001-02	1991-92	2001-02
AMBOS SEXOS												
TOTAL	91,4	95,3	89,0	91,9	77,3	86,4	72,9	87,2	67,1	73,7	59,2	62,1
Andalucía	89,2	93,0	86,6	89,8	71,0	83,6	65,3	86,8	60,9	70,8	54,3	56,7
Aragón	95,3	95,6	93,6	92,7	85,0	88,7	81,5	89,0	76,4	73,7	67,7	62,7
Asturias (Principado de)	92,5	96,1	91,3	93,3	79,2	88,5	74,9	89,2	66,5	74,5	61,4	63,7
Balears (Illes)	87,5	92,3	84,7	86,8	72,4	78,6	69,1	80,9	56,4	64,9	52,1	53,0
Canarias	82,6	93,5	82,3	88,9	62,5	80,8	56,9	81,1	52,0	69,0	43,4	57,2
Cantabria	92,9	96,6	90,4	93,3	79,4	87,8	73,8	88,0	67,5	73,1	60,2	59,7
Castilla y León	94,1	96,0	92,3	92,3	79,9	86,8	74,8	87,7	67,2	72,5	61,4	58,4
Castilla-La Mancha	91,9	95,3	90,1	91,1	76,8	85,4	71,5	85,4	62,8	69,2	60,5	55,2
Cataluña	92,5	96,2	88,4	94,2	81,5	91,8	78,7	90,6	75,8	85,7	61,4	82,9
Comunidad Valenciana	91,6	98,7	87,9	94,9	77,4	87,4	72,8	88,8	68,4	73,2	58,7	58,2
Extremadura	90,1	95,5	87,8	91,9	73,5	86,1	67,3	86,3	55,0	72,0	54,9	55,0
Galicia	91,9	95,5	89,3	91,5	75,5	85,3	70,2	84,9	63,3	70,2	56,0	58,9
Madrid (Comunidad de)	94,1	95,6	92,6	92,5	84,3	87,3	81,4	87,5	73,0	72,9	65,9	60,7
Murcia (Región de)	90,0	94,9	87,3	91,0	74,1	84,4	68,6	84,5	60,4	70,4	58,0	55,0
Navarra (Comunidad Foral de)	94,8	95,8	93,0	93,2	83,5	90,5	78,9	90,4	77,6	80,7	68,5	69,4
País Vasco	94,7	96,7	93,3	94,0	83,4	89,5	79,7	89,9	74,2	78,5	64,3	70,6
Rioja (La)	95,5	96,4	93,3	93,4	84,7	88,7	81,5	89,0	79,5	74,9	67,9	59,5
Ceuta	79,3	92,8	77,3	85,5	56,4	75,0	50,2	77,6	41,4	67,3	42,9	48,1
Melilla	84,7	91,5	75,2	84,9	55,5	83,3	55,7	77,5	48,9	56,8	48,3	49,5
HOMBRES												
TOTAL	89,8	94,4	87,1	90,4	73,6	83,7	68,7	84,5	62,3	68,1	54,9	55,5
Andalucía	87,4	91,7	84,6	87,8	67,0	80,9	61,0	83,8	56,3	65,5	50,4	50,1
Aragón	94,5	95,2	92,6	91,3	82,7	86,4	78,2	87,0	73,0	68,0	63,7	55,7
Asturias (Principado de)	91,0	95,4	89,5	91,7	75,8	86,1	70,5	86,8	60,2	67,9	57,7	57,0
Balears (Illes)	85,3	90,8	82,2	83,8	67,9	75,5	63,5	77,1	49,4	58,4	48,7	45,8
Canarias	78,7	91,8	78,5	86,5	56,0	76,2	49,7	76,4	45,7	62,1	37,1	49,9
Cantabria	91,8	96,0	88,7	91,9	76,0	85,9	69,3	84,7	62,6	66,9	55,3	52,2
Castilla y León	93,0	95,2	90,9	90,8	76,4	83,7	70,6	84,8	61,9	65,8	56,7	50,6
Castilla-La Mancha	89,9	94,1	88,4	89,2	72,6	82,2	66,4	82,1	56,5	62,0	55,9	47,5
Cataluña	90,8	95,5	86,5	93,1	78,4	90,6	75,2	88,6	72,3	82,5	57,1	79,1
Comunidad Valenciana	90,2	98,6	85,8	94,1	73,4	84,5	68,5	86,9	63,7	67,0	54,0	50,5
Extremadura	88,2	94,3	85,2	90,1	68,0	82,3	60,7	82,8	46,8	64,5	49,5	46,6
Galicia	89,9	94,5	87,4	89,7	71,3	81,0	64,7	80,7	57,0	62,6	50,2	49,9
Madrid (Comunidad de)	93,2	95,0	91,5	91,5	82,1	85,3	78,6	85,5	69,0	67,6	62,9	55,0
Murcia (Región de)	88,1	94,2	85,2	89,5	70,6	81,1	63,7	81,3	54,2	63,9	53,7	47,1
Navarra (Comunidad Foral de)	94,2	95,7	91,2	92,6	80,2	89,0	74,6	88,1	73,7	75,0	64,8	62,1
País Vasco	93,9	96,1	92,5	93,0	80,8	87,9	76,4	87,8	70,3	73,2	59,9	63,9
Rioja (La)	94,5	95,6	92,3	92,1	80,7	85,9	76,9	87,4	74,9	71,4	63,1	55,1
Ceuta	78,1	91,8	73,6	81,8	55,6	69,7	45,2	75,0	36,0	63,5	36,1	43,5
Melilla	81,6	90,4	73,6	81,7	54,5	83,2	49,6	73,0	45,3	50,2	46,6	41,9
MUJERES												
TOTAL	93,1	96,2	90,9	93,6	81,1	89,2	77,4	90,1	72,1	79,7	63,7	69,0
Andalucía	91,1	94,4	88,7	92,0	75,2	86,6	69,9	89,9	65,6	76,5	58,4	63,5
Aragón	96,1	96,0	94,7	94,1	87,4	91,2	85,0	91,0	80,0	79,6	72,0	69,8
Asturias (Principado de)	94,2	96,9	93,1	95,0	82,8	90,9	79,5	91,7	73,0	81,4	65,3	71,2
Balears (Illes)	90,0	93,8	87,2	90,0	77,1	81,9	75,0	85,0	63,6	71,8	55,7	60,4
Canarias	86,6	95,3	86,2	91,6	69,3	85,7	64,3	86,1	58,7	76,3	50,1	64,6
Cantabria	93,9	97,2	92,2	94,9	83,0	89,8	78,4	91,5	72,7	79,5	65,0	67,8
Castilla y León	95,4	96,7	93,9	93,9	83,6	90,1	79,4	90,8	72,7	79,5	66,2	66,7
Castilla-La Mancha	94,0	96,6	91,9	93,2	81,2	88,8	77,2	88,8	69,4	76,7	65,1	63,1
Cataluña	94,2	96,9	90,4	95,3	84,9	93,1	82,4	92,7	79,5	89,1	65,7	87,0
Comunidad Valenciana	93,0	98,8	90,0	95,7	81,6	90,4	77,3	90,8	73,3	79,5	63,6	65,8
Extremadura	92,2	96,9	90,6	93,8	79,1	90,2	74,1	90,1	63,3	80,0	60,4	64,1
Galicia	93,9	96,5	91,4	93,4	79,7	89,8	75,9	89,4	69,7	78,3	61,8	68,4
Madrid (Comunidad de)	95,1	96,2	93,8	93,5	86,6	89,4	84,2	89,7	77,4	78,5	69,1	66,7
Murcia (Región de)	92,1	95,7	89,5	92,6	78,0	88,1	73,9	88,0	66,9	77,2	62,4	63,3
Navarra (Comunidad Foral de)	95,6	96,0	94,9	93,8	86,9	92,0	83,5	92,9	81,8	86,9	72,2	78,0
País Vasco	95,6	97,3	94,3	95,1	86,1	91,2	83,1	92,1	78,4	84,1	68,8	77,7
Rioja (La)	96,5	97,4	94,4	94,8	88,8	91,8	86,4	90,7	84,0	78,6	72,8	64,1
Ceuta	80,6	93,8	81,1	89,7	57,3	81,1	55,3	80,1	47,5	71,3	50,1	53,5
Melilla	88,0	92,8	77,0	88,5	56,5	83,3	62,5	82,7	52,6	64,4	50,2	57,4

C2. LAS TRANSICIONES Y LOS RESULTADOS EDUCATIVOS

C2.2. Tasas netas de escolarización de 16 a 18 años, por enseñanza. Curso 2001-02

	16 años		17 años		18 años			
	Enseñanza obligatoria	Enseñanza secundaria 2ª etapa	Enseñanza obligatoria	Enseñanza secundaria 2ª etapa	Enseñanza obligatoria	Enseñanza secundaria 2ª etapa	Enseñanza Superior no universitaria	E. Universitaria y equivalentes
AMBOS SEXOS								
TOTAL	35,1	55,3	10,6	67,2	0,8	34,1	5,2	23,3
Andalucía	38,3	50,2	9,4	64,4	1,0	31,6	6,9	18,3
Aragón	33,0	63,6	10,7	74,9	0,3	36,3	5,0	28,7
Asturias (Principado de)	35,4	63,3	16,6	73,6	1,0	36,7	6,5	26,6
Balears (Illes)	39,7	47,9	11,8	57,7	0,4	32,8	1,7	9,8
Canarias	38,4	49,6	12,7	63,6	1,0	37,4	4,4	15,4
Cantabria	38,5	58,5	12,5	71,3	0,8	40,8	5,2	19,4
Castilla y León	40,3	58,7	18,2	71,5	1,6	42,0	3,8	26,5
Castilla-La Mancha	36,2	49,1	13,3	59,9	0,9	30,7	3,2	13,0
Cataluña	24,6	61,4	3,3	67,4	0,3	32,8	3,5	24,4
Comunidad Valenciana	33,6	50,6	6,6	64,4	0,2	31,2	6,3	21,5
Extremadura	37,7	47,9	12,8	58,8	1,3	33,7	2,2	16,0
Galicia	38,2	53,9	13,1	67,2	1,0	33,9	6,8	21,3
Madrid (Comunidad de)	38,8	58,7	15,8	71,7	1,2	35,7	4,3	35,8
Murcia (Región de)	35,8	53,4	12,5	62,1	1,3	33,7	3,9	23,2
Navarra (Comunidad Foral de)	26,7	65,9	4,8	82,7	0,1	36,4	7,3	34,7
País Vasco	28,4	69,6	9,9	81,5	0,0	36,8	8,2	33,8
Rioja (La)	33,3	63,2	9,5	70,9	0,6	35,4	4,1	22,0
Ceuta	42,8	45,4	15,2	48,1	0,6	30,5	3,2	5,3
Melilla	35,7	44,5	10,5	59,0	1,1	33,9	2,4	6,4
HOMBRES								
TOTAL	38,0	49,6	11,3	61,1	0,8	34,1	4,7	18,0
Andalucía	41,0	46,3	9,9	58,0	1,0	31,1	6,7	14,3
Aragón	35,5	60,0	11,0	70,3	0,3	37,1	4,4	22,7
Asturias (Principado de)	40,6	57,7	19,1	67,1	1,0	38,9	6,3	22,0
Balears (Illes)	42,1	42,8	12,2	50,7	0,4	30,9	1,5	7,4
Canarias	42,1	44,2	14,5	56,5	1,0	37,3	4,1	11,0
Cantabria	42,3	52,5	12,6	65,7	0,6	39,7	4,2	17,2
Castilla y León	43,8	54,8	19,7	65,4	1,6	42,8	3,3	18,9
Castilla-La Mancha	38,1	41,3	14,0	52,5	0,8	30,0	2,6	9,8
Cataluña	27,7	54,5	3,7	62,1	0,2	33,5	2,7	17,9
Comunidad Valenciana	35,2	41,4	6,4	56,0	0,2	29,1	5,1	16,7
Extremadura	39,3	41,0	12,6	51,4	1,3	32,3	2,0	12,4
Galicia	42,3	46,8	14,8	60,2	1,1	34,7	5,7	15,4
Madrid (Comunidad de)	41,6	54,4	16,6	67,0	1,1	36,0	3,9	29,4
Murcia (Región de)	36,9	48,1	12,8	56,0	1,2	33,6	3,4	17,6
Navarra (Comunidad Foral de)	30,5	58,5	5,0	80,7	0,2	39,1	7,8	25,7
País Vasco	32,7	65,0	11,3	79,5	0,0	40,6	9,6	26,4
Rioja (La)	34,6	57,8	10,2	63,6	0,6	35,7	4,2	17,6
Ceuta	42,8	46,5	15,8	43,9	0,4	29,8	3,0	2,1
Melilla	38,9	39,4	9,9	55,6	1,1	31,0	1,7	3,7
MUJERES								
TOTAL	32,1	61,3	9,9	73,6	0,8	34,0	5,7	28,9
Andalucía	35,5	54,1	8,9	71,1	0,9	32,2	7,2	22,4
Aragón	30,3	67,4	10,4	79,8	0,3	35,6	5,6	35,1
Asturias (Principado de)	30,0	69,1	14,1	80,3	0,9	34,6	6,8	31,3
Balears (Illes)	37,2	53,3	11,5	65,0	0,4	34,6	2,0	12,4
Canarias	34,6	55,3	10,9	71,0	1,1	37,4	4,7	20,1
Cantabria	34,5	64,8	12,4	77,2	1,0	42,1	6,4	21,6
Castilla y León	36,6	62,8	16,7	77,8	1,7	41,1	4,3	34,5
Castilla-La Mancha	34,2	57,3	12,6	67,8	1,1	31,5	3,7	16,3
Cataluña	21,3	68,6	2,9	73,0	0,3	32,1	4,3	31,4
Comunidad Valenciana	32,0	60,3	6,8	73,3	0,2	33,3	7,6	26,6
Extremadura	35,9	55,3	13,0	66,7	1,4	34,8	2,5	20,0
Galicia	33,9	61,3	11,4	74,4	0,9	32,8	8,0	27,6
Madrid (Comunidad de)	35,8	63,3	15,0	76,7	1,2	35,4	4,8	42,5
Murcia (Región de)	34,6	59,1	12,1	68,6	1,5	33,8	4,4	29,1
Navarra (Comunidad Foral de)	22,6	73,9	4,6	84,8	0,1	33,2	6,8	44,4
País Vasco	23,8	74,5	8,3	83,8	0,0	32,9	6,7	41,5
Rioja (La)	32,0	68,0	8,6	79,0	0,5	35,1	4,0	26,8
Ceuta	42,7	44,3	14,6	52,6	0,8	31,2	3,4	8,7
Melilla	31,8	50,7	11,4	63,1	1,1	37,4	3,4	9,7

C2. LAS TRANSICIONES Y LOS RESULTADOS EDUCATIVOS

C2.3. Tasas de población fuera del sistema educativo a los 16 y a los 17 años. Curso 2001-02

	16 AÑOS			17 AÑOS		
	Total	Hombres	Mujeres	Total	Hombres	Mujeres
TOTAL	12,2	15,3	9,0	25,8	31,2	20,1
Andalucía	13,8	15,7	11,9	34,3	38,6	29,8
Aragón	8,1	10,2	6,0	17,0	23,2	10,4
Asturias (Principado de)	5,6	6,8	4,3	12,6	16,3	8,8
Baleares (Illes)	15,3	18,5	11,8	35,1	41,0	28,8
Canarias	15,6	17,3	13,8	26,7	31,5	21,7
Cantabria	5,5	7,2	3,6	17,7	23,7	11,4
Castilla y León	5,4	7,3	3,5	14,2	19,1	9,2
Castilla - La Mancha	17,9	22,7	12,9	31,2	39,3	22,6
Cataluña	16,5	20,9	11,9	29,6	34,9	24,1
Comunidad Valenciana	17,5	23,0	11,6	30,3	38,3	21,8
Extremadura	14,6	20,7	8,2	29,3	37,1	20,9
Galicia	8,1	11,9	4,3	21,2	27,3	14,8
Madrid (Comunidad de)	6,8	8,9	4,6	17,7	22,5	12,6
Murcia (Región de)	16,1	20,6	11,4	29,7	37,0	22,0
Navarra (Comunidad Foral de)	4,6	7,5	1,5	11,2	12,8	9,5
País Vasco	2,9	3,6	2,2	8,7	10,7	6,5
Rioja (La)	10,1	14,3	5,5	21,6	28,6	13,9
Ceuta y Melilla	16,6	15,9	17,2	31,5	35,9	26,6

C2.4. Abandono educativo temprano : Población del 18 a 24 años que no ha completado el nivel de E. Secundaria 2ª etapa y no sigue ningún tipo de educación-formación (1)

	TOTAL			HOMBRES			MUJERES		
	1992	1997	2002	1992	1997	2002	1992	1997	2002
TOTAL	41,0	31,1	29,0	45,4	36,4	35,4	36,7	25,9	22,3
Andalucía	50,7	39,2	35,8	52,7	42,0	43,0	48,7	36,4	28,3
Aragón	35,1	22,9	25,7	39,2	28,3	29,4	31,2	17,7	21,6
Asturias (Principado de)	34,3	25,0	20,2	40,9	30,8	26,5	27,9	19,3	13,8
Baleares (Illes)	45,7	37,8	37,6	50,3	44,3	45,3	41,3	31,5	29,3
Canarias	47,0	34,8	31,8	51,4	41,5	39,0	42,7	28,1	24,5
Cantabria	34,7	25,7	26,2	41,7	34,8	36,5	27,8	16,9	15,1
Castilla y León	33,5	23,6	20,7	41,3	30,9	27,1	26,0	16,6	13,9
Castilla - La Mancha	54,9	39,4	35,7	58,4	43,7	45,6	51,4	35,2	25,5
Cataluña	36,5	29,8	28,1	40,2	37,4	33,5	33,0	22,1	22,3
Comunidad Valenciana	44,9	36,4	34,6	51,0	42,4	41,0	39,2	30,5	28,0
Extremadura	52,2	41,0	37,3	57,6	48,9	42,5	46,6	33,0	31,7
Galicia	41,1	30,9	26,2	47,5	37,7	34,5	34,6	24,4	17,7
Madrid (Comunidad de)	32,7	21,1	21,7	38,1	24,7	26,4	27,6	17,5	16,7
Murcia (Región de)	46,1	39,1	34,5	48,9	40,9	41,3	43,4	37,4	27,4
Navarra (Comunidad Foral de)	28,4	18,4	20,6	35,0	26,4	23,4	21,6	10,7	17,7
País Vasco	26,8	18,6	12,6	28,7	22,6	17,1	24,9	14,5	8,1
Rioja (La)	35,6	30,4	25,7	44,2	40,5	36,6	27,4	20,6	14,3
Ceuta y Melilla	40,6	40,3	32,7	35,2	42,6	34,7	45,7	38,0	30,2

(1) Para los años 1992 y 1997 existen pequeñas diferencias para el Total con los datos de España de la tabla H1.9 debido a los procedimientos de revisión de años anteriores utilizados por el I.N.E. y por Eurostat.

C2. LAS TRANSICIONES Y LOS RESULTADOS EDUCATIVOS

C2.5. Tasa bruta de acceso a las Enseñanzas Secundarias Segunda Etapa. Curso 2001-02

	Bachillerato	C.F. Grado Medio de F.P. y de Artes Plásticas y Diseño	Programas de Garantía Social (1)
AMBOS SEXOS			
TOTAL	63,0	24,0	6,0
Andalucía	58,4	19,9	5,3
Aragón	63,8	30,6	9,9
Asturias (Principado de)	71,1	27,9	4,8
Balears (Illes)	51,6	23,7	5,5
Canarias	59,6	31,8	7,8
Cantabria	64,5	32,9	7,8
Castilla y León	66,9	28,1	7,9
Castilla-La Mancha	57,6	20,1	5,0
Cataluña	66,6	32,5	5,5
Comunidad Valenciana	61,1	12,2	3,0
Extremadura	55,7	20,8	4,0
Galicia	64,3	30,1	8,2
Madrid (Comunidad de)	69,7	19,8	5,5
Murcia (Región de)	57,0	24,2	7,0
Navarra (Comunidad Foral de)	61,8	27,0	8,3
País Vasco	74,1	27,9	10,5
Rioja (La)	61,2	35,8	8,2
Ceuta	46,0	22,1	12,6
Melilla	65,6	29,2	8,2
HOMBRES			
TOTAL	54,7	25,4	8,1
Andalucía	52,1	20,4	6,9
Aragón	54,5	33,4	13,7
Asturias (Principado de)	61,7	33,1	7,0
Balears (Illes)	43,7	24,4	7,2
Canarias	51,3	32,7	11,2
Cantabria	54,3	33,0	10,2
Castilla y León	57,8	31,7	10,8
Castilla-La Mancha	47,3	22,1	6,3
Cataluña	57,9	35,5	7,3
Comunidad Valenciana	49,8	10,3	3,9
Extremadura	45,4	22,3	6,0
Galicia	55,1	32,7	11,1
Madrid (Comunidad de)	63,2	20,9	7,5
Murcia (Región de)	48,1	24,1	8,9
Navarra (Comunidad Foral de)	50,9	29,8	11,8
País Vasco	66,8	33,8	14,4
Rioja (La)	49,8	37,3	10,3
Ceuta	43,4	18,3	16,3
Melilla	54,5	29,4	9,7
MUJERES			
TOTAL	71,8	22,4	3,8
Andalucía	64,9	19,4	3,6
Aragón	73,5	27,7	5,9
Asturias (Principado de)	81,1	22,5	2,4
Balears (Illes)	59,9	22,9	3,8
Canarias	68,4	30,8	4,2
Cantabria	75,5	32,7	5,2
Castilla y León	76,4	24,4	4,9
Castilla-La Mancha	68,5	17,9	3,5
Cataluña	75,7	29,5	3,6
Comunidad Valenciana	73,2	14,3	2,1
Extremadura	66,7	19,2	1,9
Galicia	73,9	27,5	5,2
Madrid (Comunidad de)	76,5	18,6	3,4
Murcia (Región de)	66,5	24,4	5,0
Navarra (Comunidad Foral de)	73,9	23,9	4,5
País Vasco	81,7	21,7	6,3
Rioja (La)	73,5	34,1	5,9
Ceuta	48,9	26,1	8,8
Melilla	79,0	29,0	6,4

(1) Cifras estimadas para Andalucía, Cataluña y Comunidad Valenciana.

C2. LAS TRANSICIONES Y LOS RESULTADOS EDUCATIVOS

C2.6. Tasa bruta de acceso a la Educación Superior. Curso 2001-02

	Educación Universitaria (1)	C.F. Grado Superior de F.P. y de Artes Plásticas y Diseño
TOTAL	53,7	21,8
Andalucía	45,7	12,4
Aragón	52,3	27,7
Asturias (Principado de)	42,2	37,0
Baleares (Illes)	21,9	13,8
Canarias	35,9	26,3
Cantabria	30,9	29,6
Castilla y León	55,1	27,6
Castilla-La Mancha	28,4	18,6
Cataluña	58,1	27,7
Comunidad Valenciana	51,0	8,5
Extremadura	52,2	14,0
Galicia	46,2	26,5
Madrid (Comunidad de)	84,0	25,9
Murcia (Región de)	51,7	22,1
Navarra (Comunidad Foral de)	62,3	25,6
País Vasco	40,2	43,3
Rioja (La)	23,0	27,2
Ceuta	x	20,9
Melilla	x	27,7

(1) Tasa bruta de población que accede a la Educación Universitaria:

- Los datos de este indicador tienen un significado relativo en el nivel de comunidad autónoma, debido a:

* La movilidad geográfica de los alumnos universitarios, que limita la identificación entre los datos de alumnos de las universidades de una comunidad autónoma y su población.

* El dato de alumnado inscrito por primera vez en estudios universitarios, que se ha obtenido realizando estimaciones a partir de los datos de la *Estadística de Estudios Universitarios* del Consejo de Universidades, ya que falta información de esta característica para una parte del alumnado en algunas universidades.

- La clasificación del alumnado universitario por comunidad autónoma, se ha hecho atendiendo a la comunidad autónoma donde se encuentra el rectorado de la universidad.

- El indicador de Andalucía engloba también las ciudades autónomas de Ceuta y Melilla, y el de Madrid la provincia de Guadalajara.

C2. LAS TRANSICIONES Y LOS RESULTADOS EDUCATIVOS

C2.7. Tasa bruta de población que se gradúa en cada enseñanza/titulación

(continúa)

	Graduado en Secundaria (E.S.O.)	Bachillerato/C.O.U.			Técnico Auxiliar/ Técnico (1)		
	2000-01	1991-92	1996-97	2000-01	1991-92	1996-97	2000-01
AMBOS SEXOS							
TOTAL	74,4	33,5	41,8	46,2	17,8	15,3	11,0
Andalucía	74,4	27,3	37,8	44,3	17,1	12,2	9,5
Aragón	78,2	41,3	47,8	52,5	23,2	19,3	16,8
Asturias (Principado de)	85,8	41,6	54,6	62,6	16,4	13,0	13,5
Balears (Illes)	67,2	25,8	35,0	35,6	13,2	9,1	8,7
Canarias	64,2	24,3	32,3	37,3	14,1	26,0	7,3
Cantabria	82,0	30,7	43,0	51,7	20,2	15,8	14,8
Castilla y León	78,7	38,8	49,9	51,8	18,1	14,6	14,0
Castilla-La Mancha	68,8	27,0	37,5	40,3	14,8	10,5	9,1
Cataluña	76,4	33,1	37,4	41,8	23,9	19,2	13,5
Comunidad Valenciana	69,0	31,4	32,1	41,3	19,7	17,4	10,3
Extremadura	66,8	28,2	38,4	36,2	12,3	10,0	8,0
Galicia	75,5	32,3	40,1	46,1	16,9	18,2	9,5
Madrid (Comunidad de)	78,1	44,5	54,8	54,7	14,8	12,6	9,6
Murcia (Región de)	67,8	26,5	37,0	42,0	18,9	12,5	10,0
Navarra (Comunidad Foral de)	82,7	35,7	46,9	52,6	17,9	23,4	16,8
País Vasco	82,5	41,2	58,3	64,3	13,5	15,3	15,7
Rioja (La)	75,3	42,6	47,8	49,3	27,0	21,9	15,8
Ceuta	53,0	22,6	26,5	30,9	9,2	11,9	5,8
Melilla	58,7	29,4	41,9	41,5	7,8	6,6	8,7
HOMBRES							
TOTAL	67,2	29,3	38,6	39,3	17,2	15,0	10,7
Andalucía	67,8	24,2	36,0	40,3	15,9	11,9	8,2
Aragón	71,8	35,0	39,6	43,4	25,7	22,5	18,4
Asturias (Principado de)	80,0	34,9	45,2	52,8	17,9	14,3	14,6
Balears (Illes)	60,4	21,7	30,2	28,7	11,9	8,3	8,4
Canarias	56,5	20,9	28,2	29,2	11,8	25,7	8,2
Cantabria	73,4	26,2	34,4	43,1	18,4	16,0	13,8
Castilla y León	71,3	33,4	40,6	42,1	18,4	15,3	14,9
Castilla-La Mancha	58,8	22,6	30,1	32,4	14,4	9,4	9,2
Cataluña	70,3	29,4	47,6	33,5	23,1	19,0	13,4
Comunidad Valenciana	58,9	27,1	27,9	33,8	18,0	16,3	8,3
Extremadura	56,7	22,7	30,8	29,0	11,7	9,8	8,4
Galicia	68,0	27,4	32,7	39,8	16,2	17,6	9,3
Madrid (Comunidad de)	72,7	40,4	48,8	48,9	16,2	12,1	9,3
Murcia (Región de)	58,4	23,8	31,3	34,2	17,0	12,0	8,6
Navarra (Comunidad Foral de)	76,5	28,9	38,3	43,9	13,3	24,3	20,3
País Vasco	77,7	35,3	50,5	56,4	12,1	14,2	18,7
Rioja (La)	66,7	42,6	37,2	36,0	25,0	19,5	14,8
Ceuta	48,2	20,6	25,8	29,9	7,1	8,6	5,2
Melilla	49,9	28,5	35,0	32,7	8,0	7,4	7,4
MUJERES							
TOTAL	81,9	37,8	45,1	53,6	18,5	15,7	11,3
Andalucía	81,3	30,7	39,7	48,6	18,3	12,4	10,8
Aragón	84,9	48,0	56,2	62,3	20,6	15,9	15,1
Asturias (Principado de)	91,8	48,5	64,2	72,8	14,8	11,6	12,4
Balears (Illes)	74,4	30,3	39,9	43,0	14,6	9,9	9,0
Canarias	72,2	28,0	36,6	45,8	16,7	26,4	6,4
Cantabria	91,2	35,3	51,9	60,8	22,0	15,5	15,9
Castilla y León	86,5	44,6	59,6	62,1	17,7	13,7	13,0
Castilla-La Mancha	79,5	31,6	45,4	48,8	15,2	11,7	9,0
Cataluña	82,8	37,1	26,7	50,7	24,8	19,4	13,6
Comunidad Valenciana	79,6	35,9	36,5	49,3	21,4	18,5	12,4
Extremadura	77,6	34,1	46,2	44,0	12,8	10,3	7,6
Galicia	83,3	37,2	47,8	52,7	17,6	18,8	9,6
Madrid (Comunidad de)	83,7	48,7	61,2	60,7	13,2	13,1	10,0
Murcia (Región de)	77,8	29,2	43,2	50,2	20,9	13,1	11,4
Navarra (Comunidad Foral de)	89,7	43,0	55,9	61,8	22,8	22,5	13,2
País Vasco	87,6	47,3	66,4	72,5	15,0	16,5	12,7
Rioja (La)	84,4	42,7	59,0	63,6	29,0	24,5	16,9
Ceuta	58,1	24,8	27,2	31,8	11,6	15,3	6,4
Melilla	69,3	30,3	50,0	52,3	7,6	5,7	10,2

(1) Se considera el alumnado graduado en Ciclos Formativos de Grado Medio de F.P. y de Artes Plásticas y Diseño / Módulos Profesionales Nivel II y F.P.I.

C2. LAS TRANSICIONES Y LOS RESULTADOS EDUCATIVOS

C2.7. Tasa bruta de población que se gradúa en cada enseñanza/titulación

(conclusión)

	Técnico Superior/Técnico (1)			Diplomados Universitarios y Arquitectos e Ingenieros Técnicos			Licenciados Universitarios y Arquitectos e Ingenieros		
	1991-92	1996-97	2000-01	1991-92	1996-97	2000-01	1991-92	1996-97	2000-01
AMBOS SEXOS									
TOTAL	12,5	18,1	16,2	7,2	12,3	15,6	11,7	16,3	18,3
Andalucía	11,3	14,4	13,2	7,6	12,0	13,3	8,0	12,3	15,2
Aragón	18,5	20,1	19,7	11,2	13,9	18,6	15,2	14,8	17,9
Asturias (Principado de)	16,9	19,0	21,5	10,9	15,2	18,2	11,7	13,8	14,3
Balears (Illes)	8,1	9,0	6,7	5,1	6,5	8,0	4,0	3,9	6,6
Canarias	8,1	28,1	12,7	5,3	7,1	8,5	5,5	7,8	10,3
Cantabria	15,7	20,4	25,0	7,9	8,6	11,3	8,0	8,7	11,3
Castilla y León	13,0	16,7	16,5	10,4	21,0	25,4	11,5	17,8	20,7
Castilla - La Mancha	9,4	14,1	10,1	4,7	10,2	14,0	2,3	5,8	7,0
Cataluña	14,0	22,2	14,0	5,5	12,1	17,2	11,7	16,6	17,7
Comunidad Valenciana	9,3	16,6	17,3	6,6	11,5	12,7	9,3	16,7	15,4
Extremadura	7,8	9,8	9,0	7,6	13,2	17,6	5,2	6,0	10,3
Galicia	12,7	19,4	22,5	6,9	10,4	13,7	8,3	14,1	15,8
Madrid (Comunidad de)	11,6	16,5	18,0	6,9	11,9	17,0	23,3	27,7	30,8
Murcia (Región de)	12,7	17,9	10,8	8,4	13,5	14,2	8,9	9,2	13,7
Navarra (Comunidad Foral de)	15,0	23,0	21,4	11,1	13,9	17,6	18,5	28,9	29,4
País Vasco	20,8	27,1	30,9	6,5	13,1	20,9	17,9	23,0	25,3
Rioja (La)	17,1	22,4	18,1	7,0	12,8	20,1	2,8	4,8	8,0
Ceuta (2)	8,6	9,1	9,1	8,2	12,2	13,3	-	-	1,4
Melilla	7,0	11,3	9,9	x	x	13,3	-	-	0,9
HOMBRES									
TOTAL	11,9	16,3	14,8	5,6	9,5	11,9	10,4	13,5	15,1
Andalucía	10,2	12,5	11,7	6,4	9,8	9,9	7,3	10,2	12,6
Aragón	18,8	19,1	20,0	7,9	7,8	13,0	13,3	11,4	15,1
Asturias (Principado de)	17,7	19,1	21,4	7,8	11,6	15,4	9,8	11,0	11,3
Balears (Illes)	7,3	6,9	5,8	3,9	3,7	5,3	3,5	2,9	5,1
Canarias	7,0	24,3	11,5	3,9	5,4	6,8	4,2	6,3	8,1
Cantabria	15,7	18,6	21,4	6,3	7,2	9,5	7,9	9,1	11,1
Castilla y León	12,0	14,9	15,1	7,1	15,5	19,1	8,4	14,3	16,2
Castilla - La Mancha	8,8	12,1	9,2	2,6	7,3	9,5	1,9	4,7	5,8
Cataluña	13,3	19,3	12,3	4,0	9,5	13,4	10,0	13,5	14,4
Comunidad Valenciana	8,4	13,6	14,6	5,6	9,8	10,8	8,1	13,6	12,3
Extremadura	6,7	7,8	7,2	6,6	9,6	13,2	4,8	4,6	9,1
Galicia	11,3	16,3	19,9	5,4	7,2	9,7	7,2	10,3	11,9
Madrid (Comunidad de)	12,3	16,2	17,6	6,0	9,9	13,1	22,0	24,5	26,5
Murcia (Región de)	11,8	15,3	8,9	7,2	10,6	11,0	7,6	7,9	10,9
Navarra (Comunidad Foral de)	13,9	21,9	22,0	7,8	9,4	11,3	17,1	24,8	26,1
País Vasco	22,2	28,9	33,4	6,1	10,7	16,0	15,5	18,4	20,0
Rioja (La)	14,7	21,2	18,1	4,1	9,1	12,7	2,4	3,7	5,6
Ceuta (2)	5,7	5,0	5,1	5,5	6,2	7,0	-	-	1,2
Melilla	4,2	4,2	7,4	x	x	8,4	-	-	0,3
MUJERES									
TOTAL	13,0	20,0	17,5	8,8	15,1	19,4	13,2	19,1	21,6
Andalucía	12,6	16,2	14,8	9,0	14,4	16,8	8,7	14,5	17,9
Aragón	18,1	21,0	19,1	14,7	20,3	24,5	17,1	18,3	20,8
Asturias (Principado de)	16,0	18,9	21,7	14,1	19,0	21,0	13,7	16,8	17,4
Balears (Illes)	9,0	11,1	7,8	6,3	9,3	10,8	4,6	5,0	8,2
Canarias	9,5	32,2	14,0	6,7	8,8	10,3	6,8	9,4	12,6
Cantabria	15,7	22,1	28,8	9,7	10,0	13,2	8,0	8,3	11,5
Castilla y León	14,0	18,3	18,0	13,9	26,6	31,9	14,8	21,5	25,4
Castilla - La Mancha	10,1	16,2	11,0	6,9	13,2	18,9	2,7	6,9	8,3
Cataluña	14,8	25,5	15,7	7,2	14,9	21,2	13,5	20,0	21,1
Comunidad Valenciana	10,3	19,8	20,2	7,7	13,4	14,7	10,5	19,9	18,7
Extremadura	8,9	12,0	10,9	8,7	17,0	22,2	5,6	7,5	11,5
Galicia	14,2	22,6	25,2	8,5	13,7	17,8	9,5	18,0	19,9
Madrid (Comunidad de)	10,9	16,8	18,6	7,9	14,0	21,1	24,7	30,9	35,2
Murcia (Región de)	13,5	20,7	12,9	9,6	16,6	17,5	10,2	10,7	16,8
Navarra (Comunidad Foral de)	16,2	24,3	20,7	14,5	18,7	24,2	20,0	33,1	32,8
País Vasco	19,4	25,3	28,3	7,1	15,6	26,1	20,4	27,9	30,7
Rioja (La)	19,5	23,6	18,2	9,9	16,6	28,0	3,2	6,0	10,5
Ceuta (2)	11,7	13,4	13,4	10,9	19,0	20,3	-	-	1,6
Melilla	9,9	19,4	13,0	x	x	19,4	-	-	1,5

(1) Se considera el alumnado graduado en Ciclos Formativos de Grado Superior de F.P. y de Artes Plásticas y Diseño / Módulos Profesionales Nivel III, F.P. II y Artes Aplicadas y Oficios Artísticos.

(2) La tasa bruta de "Diplomados y Arquitectos e Ingenieros Técnicos" en los cursos 1991-92 y 1996-97 corresponde a Ceuta y Melilla.

C2. LAS TRANSICIONES Y LOS RESULTADOS EDUCATIVOS

C2.8. Alumnado que terminó los estudios, por enseñanza/titulación. Curso 2000-2001

(continúa)

	E.S.O.	C.O.U.	Bachillerato	C.O.U. Distan.	Bachillerato distancia	F.P. II	Ciclos Formativos F.P. Grado Medio (1)	Ciclos Formativos F.P. Grado Superior (1)	Prog. Garant. Social
AMBOS SEXOS									
TOTAL	340.825	86.969	145.019	4.176	1.996	27.131	54.621	57.415	12.594
Andalucía	72.707	20.320	26.315	1.945	1.119	7.861	9.758	6.011	2.553
Aragón	8.953	1.643	4.944	58	53	818	2.108	1.744	766
Asturias (Principado de)	8.900	1.890	5.441	31	52	488	1.586	2.267	461
Baleares (Illes)	6.280	714	2.835	90	0	73	864	618	297
Canarias	14.022	3.676	5.179	..	0	1.493	1.712	1.602	..
Cantabria	4.725	1.010	2.342	0	0	488	955	1.329	292
Castilla y León	20.120	3.805	10.877	343	185	1.093	3.923	3.826	1.475
Castilla-La Mancha	14.134	1.008	7.815	57	34	375	1.943	1.933	697
Cataluña	48.747	0	29.551	..	0	0	9.469	10.223	..
Comunidad Valenciana	32.487	15.618	5.741	71	123	4.306	5.283	5.058	..
Extremadura	9.180	1.679	3.592	73	14	481	1.153	868	473
Galicia	22.277	13.034	2.418	940	0	4.775	3.178	3.243	1.133
Madrid (Comunidad de)	44.193	19.150	14.780	328	240	2.695	5.958	9.283	2.175
Murcia (Región de)	9.859	2.976	3.682	57	55	411	1.584	1.398	708
Navarra (Comunidad Foral de)	4.504	54	3.105	41	0	499	1.004	862	391
País Vasco	16.565	58	14.492	41	93	1.018	3.555	6.640	848
Rioja (La)	2.071	320	1.180	39	28	217	475	371	162
Ceuta	549	0	336	22	0	40	63	63	65
Melilla	552	14	394	40	0	0	50	76	98
HOMBRES									
TOTAL	157.901	40.722	60.383	2.049	945	13.216	27.356	26.829	8.576
Andalucía	33.843	10.480	11.175	993	540	3.775	4.325	2.537	1.667
Aragón	4.214	815	1.989	26	30	499	1.194	862	466
Asturias (Principado de)	4.257	884	2.271	12	22	336	871	1.059	347
Baleares (Illes)	2.891	345	1.122	55	0	8	428	297	194
Canarias	6.334	1.564	1.989	..	0	722	983	703	..
Cantabria	2.182	454	987	0	0	240	461	539	203
Castilla y León	9.355	1.757	4.384	156	66	583	2.156	1.751	1.012
Castilla-La Mancha	6.204	452	3.202	25	14	192	1.014	887	474
Cataluña	23.021	0	12.149	..	0	0	4.824	4.703	..
Comunidad Valenciana	14.288	6.722	2.249	34	70	1.960	2.172	2.082	..
Extremadura	4.039	765	1.416	40	7	243	623	316	332
Galicia	10.208	5.781	1.025	433	0	2.186	1.595	1.437	816
Madrid (Comunidad de)	21.026	9.269	6.267	168	118	1.332	2.940	4.686	1.493
Murcia (Región de)	4.392	1.270	1.516	34	20	175	705	587	479
Navarra (Comunidad Foral de)	2.184	18	1.347	15	0	314	624	410	296
País Vasco	7.999	22	6.505	16	41	497	2.163	3.768	589
Rioja (La)	948	116	453	17	17	136	229	165	110
Ceuta	258	0	168	7	0	18	29	12	38
Melilla	258	8	169	18	0	0	20	28	60
MUJERES									
TOTAL	182.924	46.247	84.636	2.127	1.051	13.915	27.265	30.586	4.018
Andalucía	38.864	9.840	15.140	952	579	4.086	5.433	3.474	886
Aragón	4.739	828	2.955	32	23	319	914	882	300
Asturias (Principado de)	4.643	1.006	3.170	19	30	152	715	1.208	114
Baleares (Illes)	3.389	369	1.713	35	0	65	436	321	103
Canarias	7.688	2.112	3.190	..	0	771	729	899	..
Cantabria	2.543	556	1.355	0	0	248	494	790	89
Castilla y León	10.765	2.048	6.493	187	119	510	1.767	2.075	463
Castilla-La Mancha	7.930	556	4.613	32	20	183	929	1.046	223
Cataluña	25.726	0	17.402	..	0	0	4.645	5.520	..
Comunidad Valenciana	18.199	8.896	3.492	37	53	2.346	3.111	2.976	..
Extremadura	5.141	914	2.176	33	7	238	530	552	141
Galicia	12.069	7.253	1.393	507	0	2.589	1.583	1.806	317
Madrid (Comunidad de)	23.167	9.881	8.513	160	122	1.363	3.018	4.597	682
Murcia (Región de)	5.467	1.706	2.166	23	35	236	879	811	229
Navarra (Comunidad Foral de)	2.320	36	1.758	26	0	185	380	452	95
País Vasco	8.566	36	7.987	25	52	521	1.392	2.872	259
Rioja (La)	1.123	204	727	22	11	81	246	206	52
Ceuta	291	0	168	15	0	22	34	51	27
Melilla	294	6	225	22	0	0	30	48	38

(1) Incluye el alumnado que terminó en la modalidad "a distancia" (11 en C. F. de Grado Medio y 80 en C.F. de Grado Superior).

C2. LAS TRANSICIONES Y LOS RESULTADOS EDUCATIVOS

C2.8. Alumnado que terminó los estudios, por enseñanza/titulación. Curso 2000-2001

(conclusión)

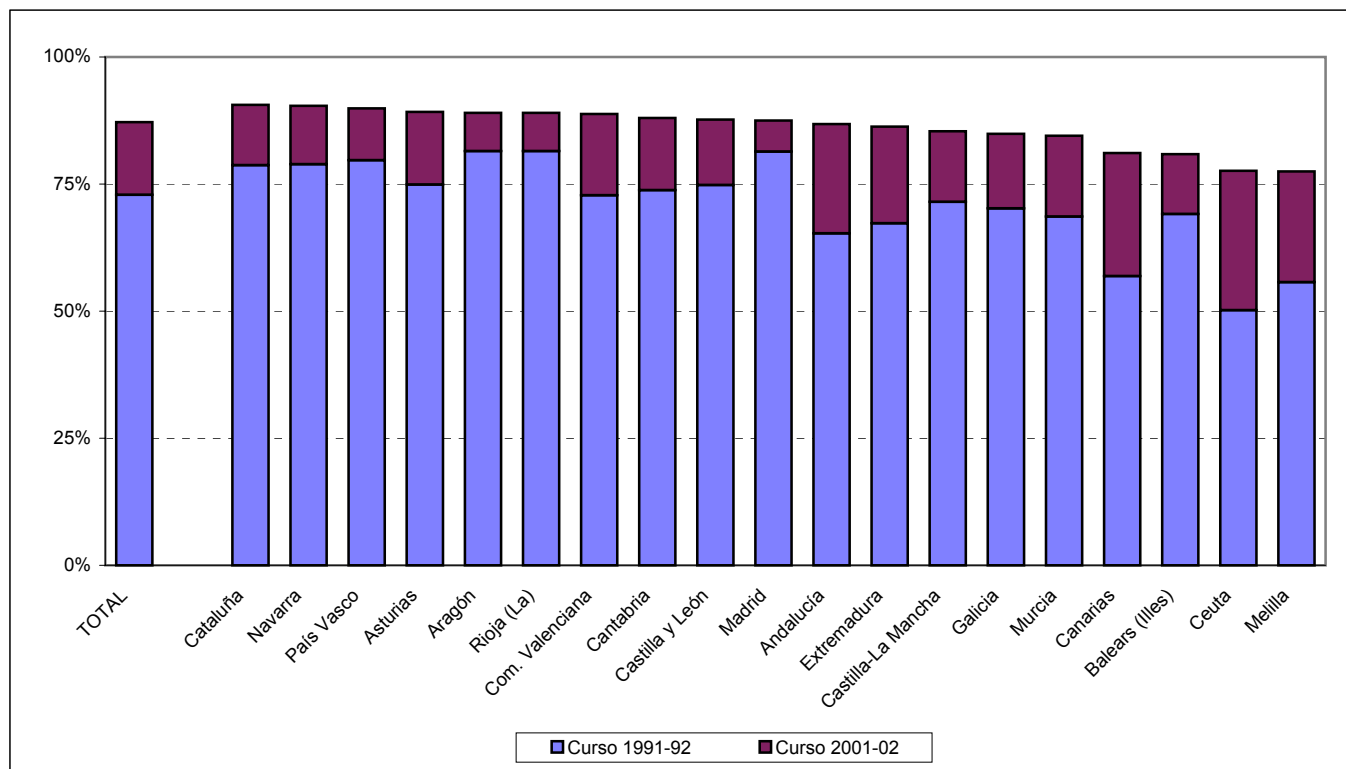
	C.F. Artes Plásticas y Diseño G. Medio	C.F. Artes Plásticas y Dis. G. Superior	EE. Artes Aplicadas y Oficios Artísticos (1)	Conserv. y Restaur.	EE. Arte Dramá- tico	EE. Música Grado Medio	EE. Música Grado Superior (2)	E. Idiomas (Ciclo Superior)	Diploma- dos Univ.	Licencia- dos Universit.	Doctorado
AMBOS SEXOS											
TOTAL	550	1.828	1.456	116	208	4.866	2.397	14.521	90.849	117.367	6.380
Andalucía	195	282	517	0	66	646	299	1.604	15.609	19.013	1.015
Aragón	6	107	9	0	0	329	120	504	2.749	2.935	163
Asturias (Principado de)	0	45	22	0	0	136	60	893	2.579	2.281	178
Balears (Illes)	0	30	1	0	0	34	0	177	909	828	49
Canarias	24	123	31	0	..	0	322	732	2.325	3.039	166
Cantabria	7	27	0	0	0	40	0	162	876	964	40
Castilla y León	44	167	0	0	0	284	46	1.394	8.336	7.425	384
Castilla-La Mancha	47	35	0	0	0	121	5	849	3.417	1.817	42
Cataluña	91	359	375	41	31	550	335	2.217	14.532	16.799	1.094
Comunidad Valenciana	36	141	220	0	14	680	485	1.442	7.805	10.465	714
Extremadura	13	24	1	0	0	51	25	292	2.786	1.699	44
Galicia	10	23	149	26	0	463	142	1.061	5.492	6.976	407
Madrid (Comunidad de)	15	244	18	49	36	819	225	1.907	12.486	25.500	1.299
Murcia (Región de)	0	57	0	0	61	173	51	426	2.588	2.684	169
Navarra (Comunidad Foral de)	9	41	0	0	0	72	40	169	1.247	2.330	216
País Vasco	11	85	90	0	0	433	242	577	5.760	7.949	250
Rioja (La)	7	31	0	0	0	26	0	57	733	325	15
Ceuta	0	0	0	0	0	7	0	21	155	17	0
Melilla	35	7	23	0	0	2	0	37	137	9	0
U.N.E.D. / Oberta de Cataluña	-	-	-	-	-	-	-	-	328	4.312	135
HOMBRES											
TOTAL	280	655	515	20	87	2.243	1.306	5.718	35.529	49.488	3.479
Andalucía	99	96	196	0	24	336	192	440	5.978	8.046	573
Aragón	2	40	1	0	0	105	63	147	985	1.267	85
Asturias (Principado de)	0	15	10	0	0	40	21	244	1.108	920	92
Balears (Illes)	0	10	1	0	0	17	0	49	305	323	33
Canarias	12	48	16	0	..	0	127	203	939	1.223	79
Cantabria	0	10	0	0	0	28	0	48	378	481	27
Castilla y León	18	50	0	0	0	102	26	359	3.231	2.970	195
Castilla-La Mancha	25	20	0	0	0	70	4	240	1.190	776	21
Cataluña	54	131	135	6	15	358	242	2.217	5.809	7.009	618
Comunidad Valenciana	24	64	77	0	8	365	308	429	3.376	4.243	418
Extremadura	4	7	0	0	0	24	13	109	1.070	770	23
Galicia	5	9	47	4	0	224	69	253	1.975	2.637	214
Madrid (Comunidad de)	4	75	1	10	16	373	104	645	4.873	11.145	664
Murcia (Región de)	0	24	0	0	24	66	35	127	1.035	1.097	93
Navarra (Comunidad Foral de)	6	14	0	0	0	21	22	47	410	1.064	131
País Vasco	2	29	20	0	0	103	80	137	2.242	3.212	119
Rioja (La)	5	8	0	0	0	7	0	4	240	117	11
Ceuta	0	0	0	0	0	4	0	10	43	8	0
Melilla	20	5	11	0	0	0	0	10	48	2	0
U.N.E.D. / Oberta de Cataluña	-	-	-	-	-	-	-	-	294	2.178	83
MUJERES											
TOTAL	270	1.173	941	96	121	2.623	1.091	8.803	55.320	67.879	2.901
Andalucía	96	186	321	0	42	310	107	1.164	9.631	10.967	442
Aragón	4	67	8	0	0	224	57	357	1.764	1.668	78
Asturias (Principado de)	0	30	12	0	0	96	39	649	1.471	1.361	86
Balears (Illes)	0	20	0	0	0	17	0	128	604	505	16
Canarias	12	75	15	0	..	0	195	529	1.386	1.816	87
Cantabria	7	17	0	0	0	12	0	114	498	483	13
Castilla y León	26	117	0	0	0	182	20	1.035	5.105	4.455	189
Castilla-La Mancha	22	15	0	0	0	51	1	609	2.227	1.041	21
Cataluña	37	228	240	35	16	192	93	0	8.723	9.790	476
Comunidad Valenciana	12	77	143	0	6	315	177	1.013	4.429	6.222	296
Extremadura	9	17	1	0	0	27	12	183	1.716	929	21
Galicia	5	14	102	22	0	239	73	808	3.517	4.339	193
Madrid (Comunidad de)	11	169	17	39	20	446	121	1.262	7.613	14.355	635
Murcia (Región de)	0	33	0	0	37	107	16	299	1.553	1.587	76
Navarra (Comunidad Foral de)	3	27	0	0	0	51	18	122	837	1.266	85
País Vasco	9	56	70	0	0	330	162	440	3.518	4.737	131
Rioja (La)	2	23	0	0	0	19	0	53	493	208	4
Ceuta	0	0	0	0	0	3	0	11	112	9	0
Melilla	15	2	12	0	0	2	0	27	89	7	0
U.N.E.D. / Oberta de Cataluña	-	-	-	-	-	-	-	-	34	2.134	52

(1) Incluye 36 alumnos que terminaron las EE. de Cerámica-Plan anterior en Valencia.

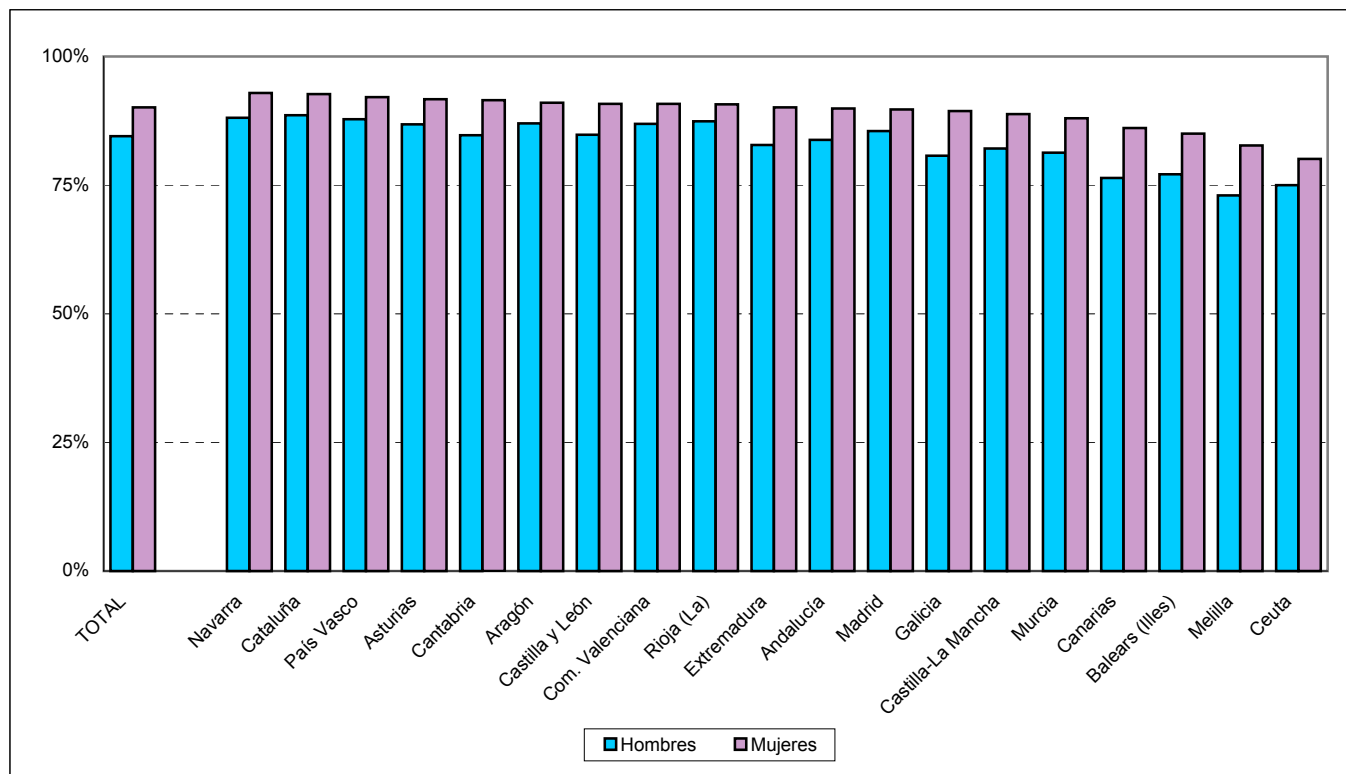
(2) Incluye 44 alumnos que terminaron los estudios de Canto-Plan Anterior en Madrid.

C2. LAS TRANSICIONES Y LOS RESULTADOS EDUCATIVOS

C2.9. Variación de la tasa de idoneidad en la edad de 13 años

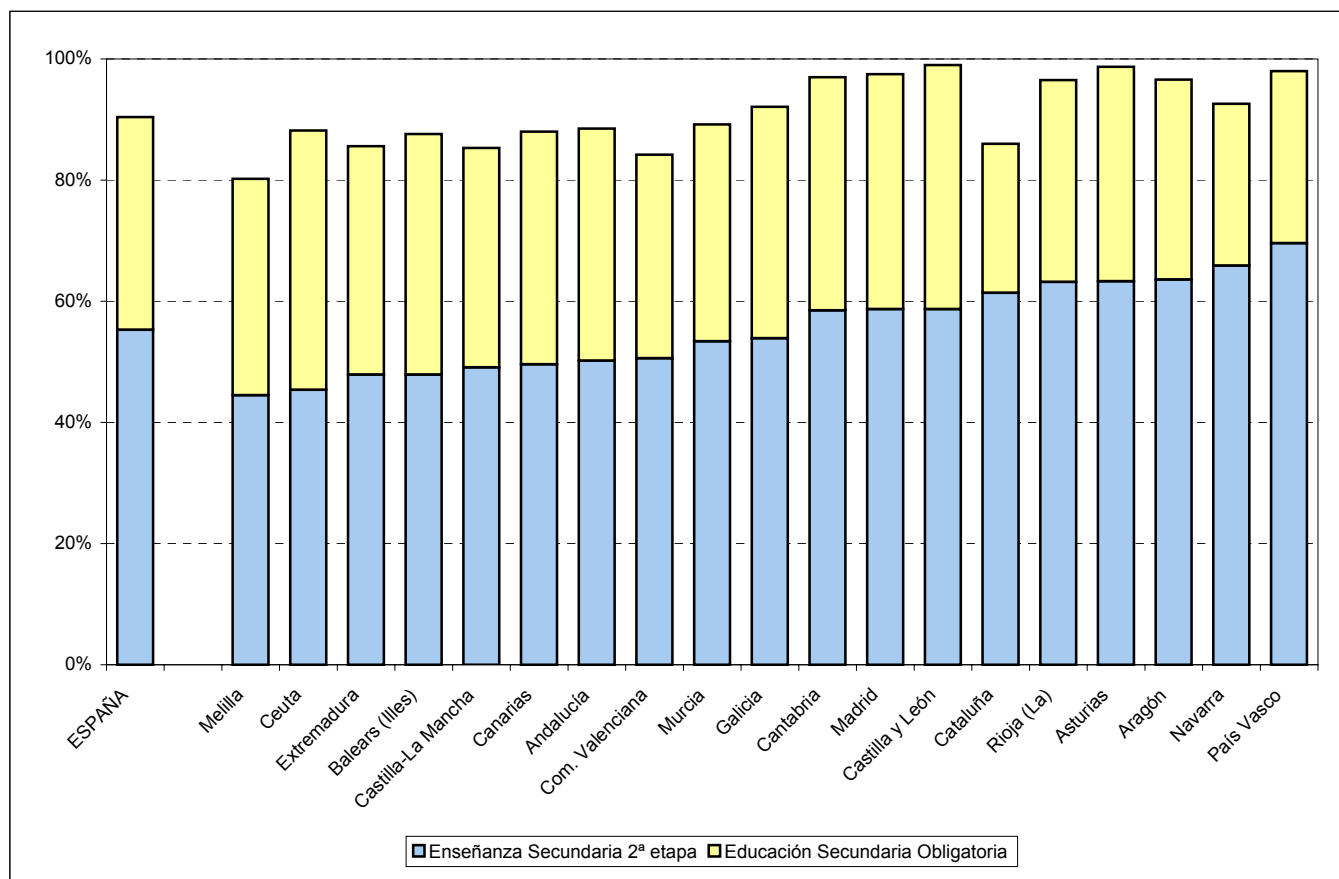


C2.10. Tasa de idoneidad en la edad de 13 años, por sexo. Curso 2001-02

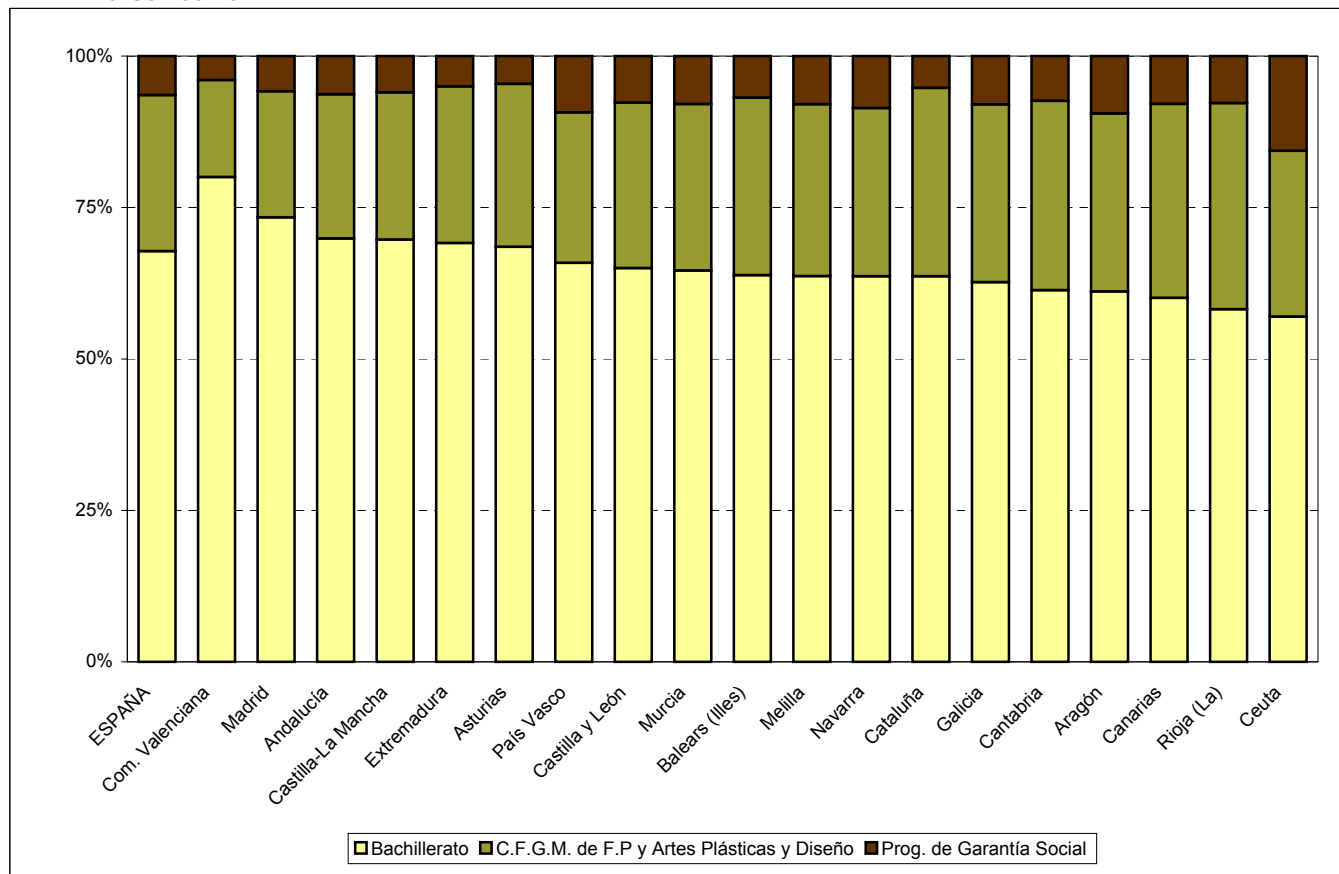


C2. LAS TRANSICIONES Y LOS RESULTADOS EDUCATIVOS

C2.11. Tasa neta de escolarización a los 16 años por etapa educativa. Curso 2001-02

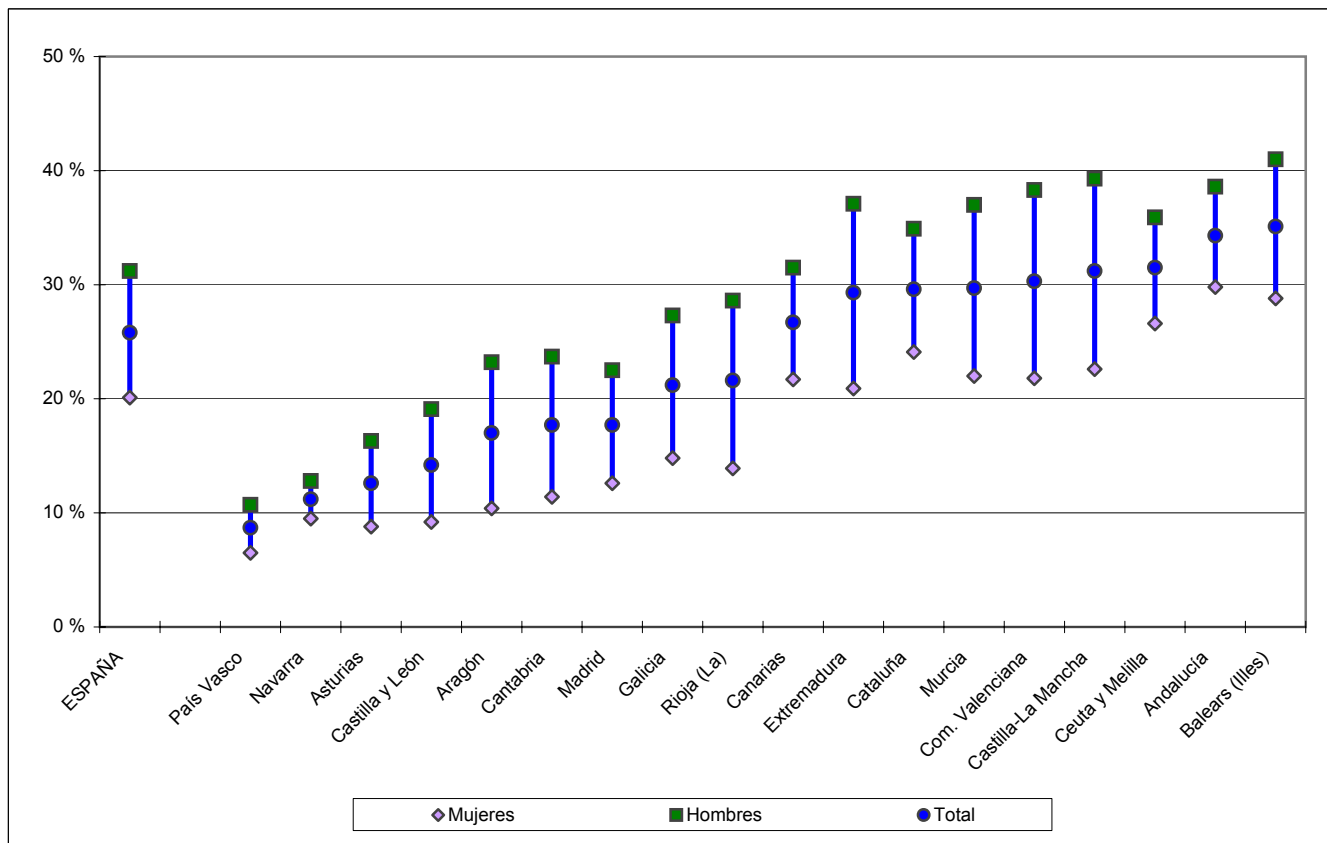


C2.12. Distribución porcentual del alumnado nuevo inscrito en Enseñanzas Secundarias Segunda Etapa. Curso 2001-02

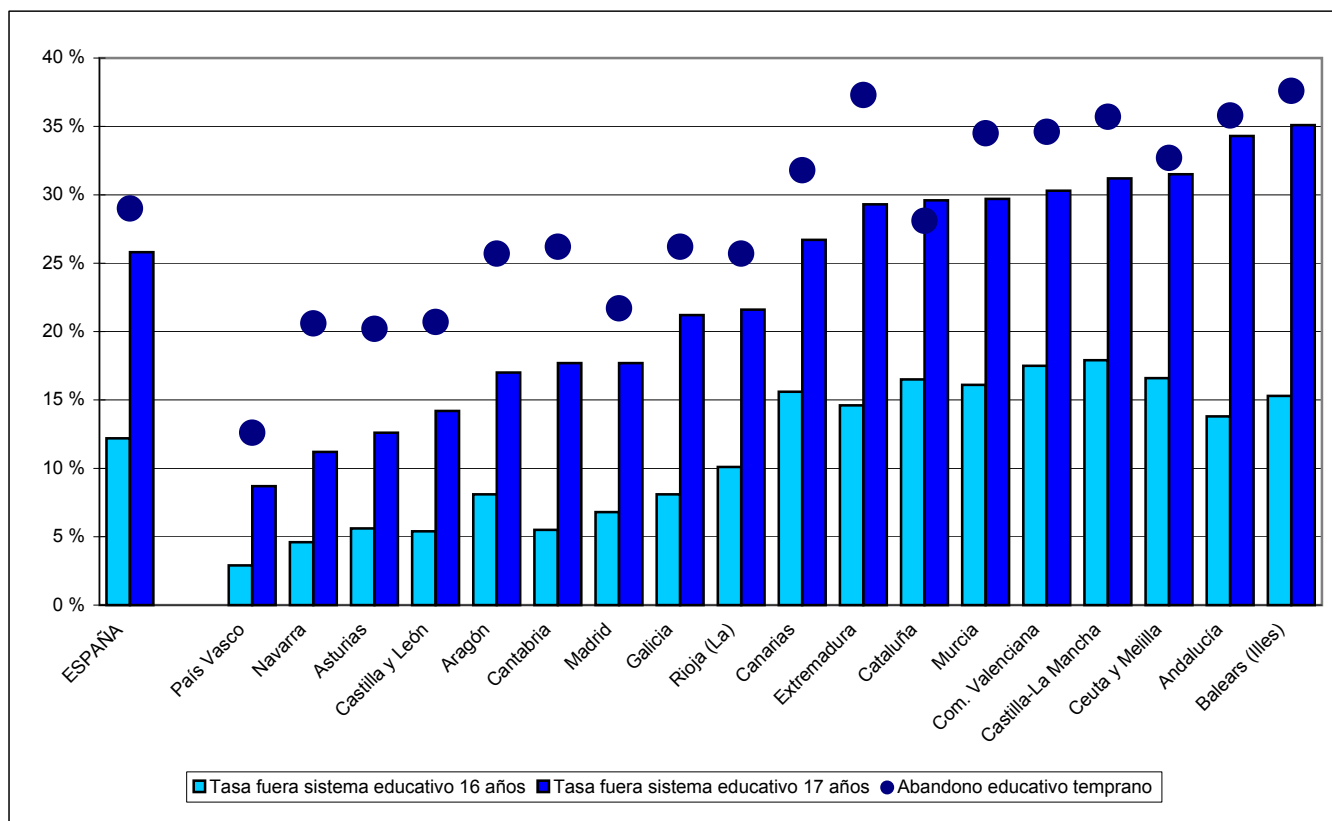


C2. LAS TRANSICIONES Y LOS RESULTADOS EDUCATIVOS

C2.13. Tasa de población fuera del sistema educativo a los 17 años por sexo. Curso 2001-02



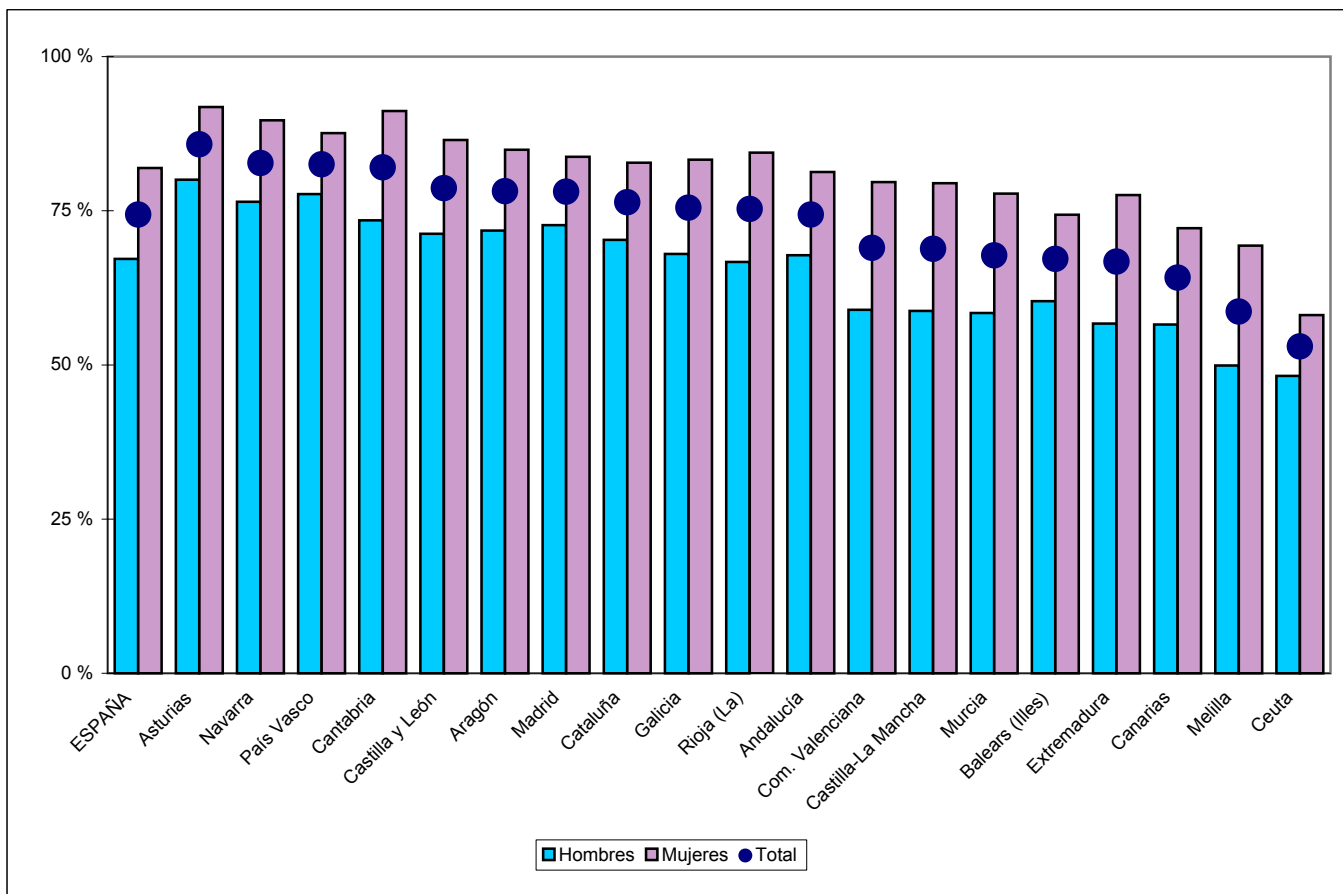
C2.14. Relación entre las tasas de población fuera del sistema educativo a los 16 y 17 años y el abandono educativo temprano (1). Curso 2001-02



(1) *Abandono educativo temprano*: Porcentaje de población del 18 a 24 años que no ha completado el nivel de E. Secundaria 2ª etapa y no sigue ningún tipo de educación-formación.

C2. LAS TRANSICIONES Y LOS RESULTADOS EDUCATIVOS

C2.15. Tasa bruta de población que alcanza los objetivos de la Enseñanza Obligatoria, por sexo.
Curso 2000-01



C2.16. Variación de la tasa bruta de población que se gradúa en Bachillerato/C.O.U.

