

F1. LA EDUCACIÓN Y EL MERCADO LABORAL

F1.0. Contenido, notas explicativas y fuentes de información

Se presentan en este capítulo distintos indicadores estadísticos que tratan de ofrecer una visión sobre los rendimientos a largo plazo de la educación en el mercado laboral, así como de la inserción laboral de los graduados recientes del sistema educativo.

La educación es un elemento básico tanto para el desarrollo del individuo como de la sociedad en su conjunto. Los rendimientos de la educación pueden ser estudiados desde diferentes puntos de vista, generalmente se suelen destacar las mayores oportunidades en el mercado laboral, aunque también se pueden estudiar otros aspectos, como son las repercusiones sociales de la educación (ver capítulo F2). En este capítulo se muestran algunos aspectos ligados a inserción y situación de los individuos en el marco laboral y sus rendimientos económicos, según las enseñanzas finalizadas o el nivel educativo/formativo alcanzado.

Se presenta la relación del nivel de formación alcanzado y diversos aspectos ligados al mercado laboral:

- Las *tasas de actividad, de empleo y de paro*, que se facilita en las tablas F1.1 a F1.4 y en los gráficos F1.9 a F1.11. En varias tablas estos indicadores se presentan de forma comparativa para el grupo de edad de 25 a 64 años, que puede ser representativo del conjunto de la población potencialmente activa, y para el grupo de 25 a 34 años, en representación de la población de reciente incorporación al mercado laboral y, por lo tanto, ligada a la evolución del sistema educativo en un período más reciente.
- La *ocupación y la rama de actividad*, donde se facilitan los ocupados de cada nivel de formación distribuidos por ocupación y por rama de actividad. Esta información aparece en las tablas F1.5 y F1.6 y en los gráficos F1.12 a F1.14.
- Los *salarios brutos* de los asalariados a tiempo completo, diferenciando el grupo de 25 a 34 años (tabla F1.7 y gráfico F1.15).
- La *situación en la actividad* de las personas de 16 y más años que han completado algún nivel de formación en el periodo 2012-2016 (tabla F1.8).

Respecto a la inserción laboral de graduados recientes del sistema educativo se presenta una amplia información al coincidir la difusión de varias fuentes:

- La *Encuesta de Transición Educativo-Formativa e Inserción Laboral* (ETEFIL 2019) del INE que hace el seguimiento de la inserción laboral hasta el año 2019 de los jóvenes no universitarios que en el curso 2013-14 se graduaron en ESO, abandonaron los estudios de ESO, se titularon en Bachillerato y terminaron Ciclos Formativos de Grado Medio o Superior. Se presenta la información en las tablas F1.9 a F1.11.
- La nueva *Estadística de Inserción Laboral de los Graduados en Enseñanzas de Formación Profesional*, de carácter anual, y que tiene como objetivo informar sobre la inserción laboral de dichos titulados, a partir de la integración de información procedente de fuentes educativas y de afiliación a la Seguridad Social. Las tablas F1.12 a F1.15 corresponden a esta fuente.
- La Encuesta de inserción laboral de los titulados universitarios (EILU 2019) del INE que tiene como objetivo proporcionar información sobre la situación laboral en 2019 de los titulados universitarios del curso 2013-2014 (Grado, incluyendo primer y segundo ciclo, y Máster oficial), así como los diversos aspectos de su proceso de inserción laboral. Información procedente de esta encuesta se presenta en las tablas F1.16 a F1.19.

Se facilitan las siguientes precisiones técnicas sobre los datos estadísticos de este capítulo:

- La *tasa de actividad* se define como el porcentaje de población de 16 y más años de edad que satisface las condiciones necesarias para su inclusión entre las personas ocupadas o paradas.
- La *tasa de empleo* se define como el porcentaje de población que durante la semana de referencia ha tenido un trabajo por cuenta ajena o ha ejercido una actividad por cuenta propia.
- La *tasa de paro* se define como el porcentaje de población activa que está sin trabajo, en busca de trabajo y disponible para trabajar.

Fuentes de información:

- Encuesta de Población Activa (EPA). Año 2019. INE (tablas F1.1 a F1.6 y gráficos F1.20 a F1.25). Encuesta de Condiciones de vida. Año 2019. INE, realizada en el marco de la Unión Europea (tablas F1.7 y F1.8 y gráfico F1.26).
- Encuesta de Transición Educativo-Formativa e Inserción Laboral (ETEFIL 2019) y Encuesta de inserción laboral de los titulados universitarios (EILU 2019) del INE.
- Estadística de Inserción Laboral de los Graduados en Enseñanzas de Formación Profesional. S.G. de Estadística y Estudios del Ministerio de Educación y Formación Profesional.

F1. LA EDUCACIÓN Y EL MERCADO LABORAL

F1.1. Tasas de actividad, empleo y paro de la población de 25-64 años, según nivel de formación alcanzado, por grupos de edad y sexo. Año 2019

	Total	Inferior a 1.ª etapa E. Secundaria	1.ª etapa E. Secundaria	2ª etapa E. Secundaria	Educación Superior
TASAS DE ACTIVIDAD					
AMBOS SEXOS					
25 - 64 años	81,0	56,6	76,8	82,4	89,1
25 - 34 años	86,2	66,2	86,8	84,9	89,1
35 - 44 años	89,4	72,0	86,3	89,3	93,6
45 - 54 años	85,1	67,8	80,1	86,5	92,2
55 - 64 años	61,6	41,9	58,8	65,3	75,3
HOMBRES					
25 - 64 años	86,5	68,0	84,8	88,0	91,8
25 - 34 años	89,7	77,4	92,5	87,1	91,3
35 - 44 años	93,9	81,4	91,5	95,0	97,0
45 - 54 años	90,9	77,1	88,2	92,8	95,6
55 - 64 años	69,2	52,8	68,1	72,5	77,6
MUJERES					
25 - 64 años	75,6	44,9	67,3	76,9	86,8
25 - 34 años	82,7	52,1	78,2	82,5	87,5
35 - 44 años	84,9	60,9	79,0	83,5	90,8
45 - 54 años	79,3	56,7	70,7	80,7	89,0
55 - 64 años	54,4	32,7	49,7	58,8	72,8
TASAS DE EMPLEO					
AMBOS SEXOS					
25 - 64 años	70,6	41,9	63,6	71,9	81,9
25 - 34 años	72,2	43,5	68,2	70,8	78,6
35 - 44 años	79,2	53,5	72,1	78,4	87,1
45 - 54 años	74,9	48,7	67,0	77,1	85,7
55 - 64 años	53,8	33,3	49,3	57,5	70,2
HOMBRES					
25 - 64 años	76,9	52,2	72,8	78,9	85,5
25 - 34 años	76,3	54,0	75,2	75,0	81,4
35 - 44 años	85,0	64,9	79,9	85,9	91,7
45 - 54 años	81,9	57,5	77,4	84,6	90,3
55 - 64 años	61,1	42,2	58,3	65,5	72,4
MUJERES					
25 - 64 años	64,4	31,3	52,4	65,1	78,9
25 - 34 años	68,1	30,1	57,9	66,4	76,5
35 - 44 años	73,3	39,9	61,3	70,7	83,4
45 - 54 años	67,9	38,3	55,1	70,2	81,6
55 - 64 años	46,9	25,7	40,5	50,4	67,9
TASAS DE PARO					
AMBOS SEXOS					
25 - 64 años	12,9	26,0	17,3	12,7	8,1
25 - 34 años	16,2	34,3	21,4	16,5	11,8
35 - 44 años	11,5	25,8	16,5	12,2	6,9
45 - 54 años	12,0	28,2	16,3	10,9	7,0
55 - 64 años	12,6	20,6	16,2	11,9	6,7
HOMBRES					
25 - 64 años	11,2	23,3	14,1	10,3	6,9
25 - 34 años	15,0	30,2	18,8	13,9	10,8
35 - 44 años	9,4	20,3	12,8	9,6	5,5
45 - 54 años	9,9	25,5	12,3	8,8	5,6
55 - 64 años	11,7	20,0	14,4	9,7	6,6
MUJERES					
25 - 64 años	14,8	30,2	22,0	15,3	9,2
25 - 34 años	17,6	42,2	26,0	19,5	12,6
35 - 44 años	13,7	34,4	22,5	15,3	8,2
45 - 54 años	14,4	32,5	22,0	13,1	8,3
55 - 64 años	13,8	21,4	18,5	14,3	6,7

NOTAS:

- Los resultados están basados en medias anuales de datos trimestrales.

- Los datos deben ser tomados con precaución, pues los derivados de tamaños muestrales pequeños están afectados por fuertes errores de muestreo.

F1. LA EDUCACIÓN Y EL MERCADO LABORAL

F1.2. Tasas de actividad de la población de 25-64 años, según nivel de formación alcanzado, por grupo de edad, sexo y comunidad autónoma. Año 2019

	Total		Inferior a 2.ª etapa E. Secundaria		2.ª etapa Educación Secundaria		Educación Superior	
	25-64 años	25-34 años	25-64 años	25-34 años	25-64 años	25-34 años	25-64 años	25-34 años
AMBOS SEXOS	81,0	86,2	72,2	82,8	82,4	84,9	89,1	89,1
Andalucía	77,0	83,3	69,2	82,1	80,4	82,3	86,6	85,2
Aragón	84,1	90,0	75,5	85,9	85,4	90,1	90,7	92,0
Asturias, Principado de	75,3	81,6	62,5	75,2	74,0	80,2	85,9	85,0
Balears, Illes	82,8	85,9	77,7	82,3	82,7	86,1	89,4	89,0
Canarias	78,7	82,3	70,1	82,2	81,8	77,6	87,6	85,2
Cantabria	79,4	83,7	69,5	81,1	80,1	82,9	86,3	85,1
Castilla y León	81,1	86,7	72,9	84,5	83,1	86,5	88,1	88,1
Castilla - La Mancha	80,3	86,6	72,9	84,5	83,8	85,8	89,7	88,8
Cataluña	83,9	88,4	75,1	83,4	83,7	85,8	91,5	92,2
Comunitat Valenciana	80,8	85,4	73,0	81,3	83,3	85,1	87,8	88,2
Extremadura	78,4	86,5	72,6	87,4	82,0	85,5	87,5	86,1
Galicia	79,4	84,7	68,7	81,7	82,0	83,8	88,9	86,7
Madrid, Comunidad de	85,3	89,9	76,6	85,5	83,4	88,8	90,8	92,2
Murcia, Región de	78,7	82,2	72,2	78,7	81,2	82,4	86,9	85,7
Navarra, Comunidad Foral de	83,0	89,7	71,9	84,4	85,7	90,8	88,6	90,9
País Vasco	81,8	88,5	68,1	81,1	80,1	84,8	90,1	91,9
Rioja, La	84,1	90,4	77,9	82,5	85,3	94,1	89,7	95,0
Ceuta y Melilla	76,9	80,4	68,0	76,1	83,4	82,9	88,3	84,5
HOMBRES	86,5	89,7	81,2	89,7	88,0	87,1	91,8	91,3
Andalucía	84,1	86,4	80,0	89,1	86,0	81,3	89,7	86,7
Aragón	89,5	94,9	84,7	94,7	91,9	94,9	92,4	95,1
Asturias, Principado de	78,3	82,4	68,7	81,8	78,1	81,0	86,8	83,5
Balears, Illes	87,7	90,0	84,6	87,4	87,2	90,8	93,1	92,8
Canarias	83,4	86,5	77,2	86,9	86,5	83,1	90,2	88,8
Cantabria	85,8	86,6	80,4	85,1	85,8	86,2	90,8	87,9
Castilla y León	86,7	88,2	82,8	88,9	88,2	86,5	90,7	88,5
Castilla - La Mancha	87,5	90,0	84,7	91,5	89,0	88,0	91,5	89,4
Cataluña	88,4	92,5	82,9	90,6	89,3	91,3	93,5	94,6
Comunitat Valenciana	87,5	91,1	82,7	91,4	89,4	87,4	92,4	93,1
Extremadura	85,2	91,3	82,0	91,3	89,8	92,1	90,3	90,7
Galicia	82,5	87,6	74,5	88,6	85,9	87,0	90,1	87,2
Madrid, Comunidad de	90,0	91,7	84,1	90,3	89,4	89,1	93,6	93,6
Murcia, Región de	86,1	88,4	82,8	90,3	87,6	85,8	91,1	87,9
Navarra, Comunidad Foral de	87,6	92,5	80,1	93,8	92,5	92,7	90,4	91,7
País Vasco	85,5	91,2	74,2	88,4	86,2	87,2	92,0	93,6
Rioja, La	88,5	92,7	87,2	90,9	88,5	96,0	90,1	93,0
Ceuta y Melilla	86,7	88,6	84,0	85,6	89,2	90,9	89,6	91,7
MUJERES	75,6	82,7	61,7	72,8	76,9	82,5	86,8	87,5
Andalucía	69,9	80,0	57,3	72,2	74,9	83,3	83,8	84,0
Aragón	78,6	85,0	64,9	73,1	78,2	84,3	89,3	89,6
Asturias, Principado de	72,5	80,7	55,1	66,5	70,6	79,4	85,0	86,3
Balears, Illes	77,7	81,7	68,8	75,2	78,3	81,1	86,5	86,5
Canarias	74,0	78,2	62,1	75,6	77,3	71,6	85,4	82,7
Cantabria	73,0	80,6	56,1	72,7	74,3	79,3	82,6	83,0
Castilla y León	75,3	85,1	60,5	77,2	77,6	86,5	86,1	87,8
Castilla - La Mancha	72,6	82,9	58,8	72,8	78,4	83,6	88,0	88,4
Cataluña	79,4	84,3	65,9	73,0	78,4	80,6	89,8	90,3
Comunitat Valenciana	74,2	79,6	61,3	67,3	77,4	82,5	83,9	84,4
Extremadura	71,4	81,4	60,6	79,4	74,8	78,4	85,4	83,7
Galicia	76,3	81,8	61,9	70,8	78,1	80,4	87,9	86,4
Madrid, Comunidad de	80,9	88,3	68,6	79,6	77,9	88,4	88,3	91,1
Murcia, Región de	71,1	75,8	59,4	63,8	74,9	78,4	83,5	84,0
Navarra, Comunidad Foral de	78,4	86,8	61,7	68,2	78,4	88,4	87,1	90,3
País Vasco	78,2	85,8	61,2	71,2	74,1	82,3	88,3	90,4
Rioja, La	79,8	88,1	65,3	70,2	82,5	92,7	89,3	96,6
Ceuta y Melilla	66,5	72,1	52,0	65,1	74,0	70,9	87,2	80,2

NOTAS:

- Los resultados están basados en medias anuales de datos trimestrales.

- Los datos deben ser tomados con precaución, pues los derivados de tamaños muestrales pequeños están afectados por fuertes errores de muestreo.

F1. LA EDUCACIÓN Y EL MERCADO LABORAL

F1.3. Tasas de empleo de la población de 25-64 años, según nivel de formación alcanzado, por grupo de edad, sexo y comunidad autónoma. Año 2019

	Total		Inferior a 2.ª etapa E. Secundaria		2.ª etapa E. Secundaria		Educación Superior	
	25-64 años	25-34 años	25-64 años	25-34 años	25-64 años	25-34 años	25-64 años	25-34 años
AMBOS SEXOS	70,6	72,2	58,5	63,4	71,9	70,8	81,9	78,6
Andalucía	61,8	63,7	50,4	56,9	66,1	64,1	76,4	70,2
Aragón	76,6	79,5	65,3	68,9	77,9	80,3	85,5	84,3
Asturias, Principado de	65,0	64,5	49,6	51,6	62,1	60,6	78,4	72,2
Balears, Illes	74,2	74,6	68,2	69,6	72,3	71,6	83,5	81,9
Canarias	63,8	64,1	52,4	57,5	68,5	62,1	75,1	70,5
Cantabria	71,9	71,2	59,5	65,7	72,3	67,9	80,7	75,1
Castilla y León	72,5	73,9	61,9	66,4	75,2	74,4	81,4	78,2
Castilla - La Mancha	68,6	71,2	59,4	66,8	71,8	69,2	81,3	76,2
Cataluña	75,7	77,8	63,7	67,1	74,9	75,2	86,4	84,7
Comunitat Valenciana	70,4	70,9	60,5	61,1	73,5	73,5	79,1	76,0
Extremadura	62,8	63,4	54,2	58,5	66,8	65,1	77,0	67,4
Galicia	70,5	72,4	58,4	66,1	71,9	71,0	82,4	76,3
Madrid, Comunidad de	77,2	79,5	66,6	73,9	74,2	75,4	84,3	83,5
Murcia, Región de	68,4	68,6	59,6	62,5	70,9	68,9	80,0	74,8
Navarra, Comunidad Foral de	76,9	81,2	63,2	70,1	79,6	83,3	84,1	84,0
País Vasco	75,2	78,6	57,4	61,1	72,6	72,9	86,0	85,7
Rioja, La	76,6	81,8	68,7	71,5	77,2	85,8	84,2	88,5
Ceuta y Melilla	58,8	55,6	42,9	42,6	70,8	65,1	79,0	66,7
HOMBRES	76,9	76,3	68,3	71,3	78,9	75,0	85,5	81,4
Andalucía	70,3	67,4	62,4	64,9	74,0	64,2	81,4	73,3
Aragón	82,6	84,6	75,1	77,3	85,5	86,2	88,0	88,4
Asturias, Principado de	68,3	64,8	55,8	57,1	66,8	63,0	80,1	70,2
Balears, Illes	79,8	78,6	75,6	75,7	78,6	77,3	87,7	84,1
Canarias	68,6	67,0	59,5	60,1	73,8	66,1	78,1	75,3
Cantabria	78,1	73,2	69,5	71,7	78,7	71,5	85,4	75,2
Castilla y León	78,9	76,5	72,2	72,7	81,1	74,1	85,8	81,1
Castilla - La Mancha	78,3	78,3	73,3	77,2	80,4	78,7	86,0	79,5
Cataluña	80,4	82,1	71,7	74,9	81,2	82,3	88,7	87,5
Comunitat Valenciana	78,1	77,4	71,2	71,4	82,0	80,1	84,5	81,0
Extremadura	72,3	72,4	66,8	70,0	78,2	74,6	82,4	75,4
Galicia	74,3	75,7	64,7	74,9	76,9	74,4	84,4	77,2
Madrid, Comunidad de	82,2	81,8	74,6	78,5	80,7	79,1	87,3	84,8
Murcia, Región de	77,1	76,1	71,4	76,1	79,9	75,6	85,4	76,5
Navarra, Comunidad Foral de	82,0	86,5	72,6	89,1	86,6	88,9	86,4	83,9
País Vasco	78,8	80,6	62,5	66,3	78,9	75,0	88,6	87,8
Rioja, La	80,6	82,1	76,9	77,2	83,1	89,8	83,9	83,8
Ceuta y Melilla	70,0	63,7	58,8	52,2	80,5	75,5	81,4	71,8
MUJERES	64,4	68,1	47,2	52,1	65,1	66,4	78,9	76,5
Andalucía	53,3	59,9	37,2	45,6	58,3	64,1	72,1	67,9
Aragón	70,4	74,3	54,2	56,6	69,6	73,0	83,2	81,2
Asturias, Principado de	61,8	64,2	42,2	44,3	58,1	58,0	76,8	73,9
Balears, Illes	68,4	70,6	58,6	60,9	66,2	65,4	80,0	80,4
Canarias	58,9	61,4	44,3	53,8	63,4	57,7	72,5	67,2
Cantabria	65,6	69,2	47,3	53,2	65,9	64,0	76,8	75,1
Castilla y León	65,8	71,2	49,0	56,1	68,9	74,8	77,8	76,0
Castilla - La Mancha	58,4	63,6	42,8	49,4	62,9	59,5	77,2	73,8
Cataluña	71,1	73,5	54,4	55,8	69,0	68,5	84,4	82,5
Comunitat Valenciana	62,6	64,3	47,4	46,7	65,3	66,4	74,7	72,0
Extremadura	52,9	53,8	38,2	35,2	56,3	54,8	73,0	63,1
Galicia	66,9	68,9	51,1	52,3	66,9	67,3	80,7	75,6
Madrid, Comunidad de	72,5	77,3	58,2	68,2	68,2	71,3	81,6	82,5
Murcia, Región de	59,4	60,9	45,3	45,0	62,0	61,2	75,4	73,6
Navarra, Comunidad Foral de	71,7	75,8	51,5	37,3	72,0	76,4	82,1	84,0
País Vasco	71,6	76,6	51,7	54,2	66,4	70,9	83,6	83,9
Rioja, La	72,6	81,6	57,4	63,1	72,3	82,6	84,5	92,3
Ceuta y Melilla	47,1	47,4	26,9	31,4	55,4	49,5	77,1	63,5

NOTAS:

- Los resultados están basados en medias anuales de datos trimestrales.
- Los datos deben ser tomados con precaución, pues los derivados de tamaños muestrales pequeños están afectados por fuertes errores de muestreo.

F1. LA EDUCACIÓN Y EL MERCADO LABORAL

F1.4. Tasas de paro de la población de 25-64 años, según nivel de formación alcanzado, sexo y comunidad autónoma. Año 2019

	Total	Inferior a 2.ª etapa E. Secundaria	2.ª etapa E. Secundaria	Educación Superior
AMBOS SEXOS	12,9	18,9	12,7	8,1
Andalucía	19,7	27,2	17,8	11,7
Aragón	8,9	13,4	8,7	5,8
Asturias, Principado de	13,7	20,7	16,1	8,8
Balears, Illes	10,4	12,2	12,5	6,7
Canarias	19,0	25,3	16,3	14,3
Cantabria	9,5	14,3	9,7	6,4
Castilla y León	10,6	15,1	9,4	7,7
Castilla - La Mancha	14,5	18,5	14,3	9,3
Cataluña	9,7	15,2	10,5	5,6
Comunitat Valenciana	12,9	17,2	11,8	9,8
Extremadura	20,0	25,3	18,5	12,0
Galicia	11,1	15,0	12,3	7,3
Madrid, Comunidad de	9,5	13,0	11,1	7,2
Murcia, Región de	13,1	17,4	12,7	8,0
Navarra, Comunidad Foral de	7,4	12,1	7,2	5,1
País Vasco	8,1	15,7	9,4	4,5
Rioja, La	9,0	11,9	9,4	6,1
Ceuta y Melilla	23,5	36,9	15,1	10,5
HOMBRES	11,2	15,8	10,3	6,9
Andalucía	16,4	22,0	14,0	9,2
Aragón	7,6	11,3	7,0	4,7
Asturias, Principado de	12,8	18,9	14,4	7,8
Balears, Illes	9,0	10,6	9,9	5,8
Canarias	17,8	22,9	14,8	13,4
Cantabria	9,0	13,5	8,3	5,9
Castilla y León	9,0	12,8	8,0	5,4
Castilla - La Mancha	10,5	13,4	9,7	6,0
Cataluña	9,1	13,6	9,1	5,1
Comunitat Valenciana	10,7	13,9	8,4	8,5
Extremadura	15,1	18,6	12,9	8,7
Galicia	9,9	13,1	10,5	6,3
Madrid, Comunidad de	8,7	11,3	9,7	6,8
Murcia, Región de	10,5	13,7	8,7	6,2
Navarra, Comunidad Foral de	6,4	9,3	6,4	4,4
País Vasco	7,8	15,7	8,5	3,7
Rioja, La	8,9	11,8	6,1	6,9
Ceuta y Melilla	19,3	29,9	9,8	9,2
MUJERES	14,8	23,5	15,3	9,2
Andalucía	23,7	35,1	22,1	14,0
Aragón	10,4	16,5	11,0	6,7
Asturias, Principado de	14,7	23,4	17,7	9,6
Balears, Illes	12,0	14,8	15,4	7,4
Canarias	20,4	28,6	18,0	15,1
Cantabria	10,1	15,7	11,4	7,0
Castilla y León	12,6	18,9	11,2	9,6
Castilla - La Mancha	19,5	27,2	19,8	12,3
Cataluña	10,4	17,5	11,9	6,0
Comunitat Valenciana	15,6	22,6	15,7	10,9
Extremadura	25,9	37,1	24,8	14,5
Galicia	12,4	17,5	14,3	8,2
Madrid, Comunidad de	10,4	15,2	12,5	7,6
Murcia, Región de	16,4	23,6	17,2	9,6
Navarra, Comunidad Foral de	8,5	16,4	8,2	5,7
País Vasco	8,4	15,6	10,4	5,3
Rioja, La	9,0	12,0	12,4	5,4
Ceuta y Melilla	29,2	48,2	25,2	11,6

NOTAS:

- Los resultados están basados en medias anuales de datos trimestrales.

- Los datos deben ser tomados con precaución, pues los derivados de tamaños muestrales pequeños están afectados por fuertes errores de muestreo.

F1. LA EDUCACIÓN Y EL MERCADO LABORAL

F1.5. Distribución porcentual de los ocupados según ocupación para cada nivel de formación, por sexo. Año 2019

	Total	Inferior a 2.ª etapa E. Secundaria	2ª etapa de E. Secundaria	Educación Superior
AMBOS SEXOS	100,0	100,0	100,0	100,0
Directores y gerentes	3,9	2,0	3,1	5,9
Técnicos y profesionales científicos e intelectuales	18,5	0,3	1,6	41,2
Técnicos: profesionales de apoyo	10,7	4,2	10,8	15,5
Empleados contables, administrativos y otros empleados de oficina	10,3	4,4	12,8	13,4
Trabajadores de los servicios de restauración, personales, protección y vendedores	22,3	27,3	34,4	11,9
Trabajadores cualificados en el sector agrícola, ganadero, forestal y pesquero	2,2	4,6	2,1	0,6
Artesanos y trabajadores cualificados de las industrias manufactureras y la construcción	11,0	17,6	12,6	5,3
Operadores de instalaciones y maquinaria, y montadores	7,7	14,0	8,7	2,6
Ocupaciones elementales	12,6	25,4	12,9	3,1
Ocupaciones militares	0,6	0,3	1,1	0,5
HOMBRES	100,0	100,0	100,0	100,0
Directores y gerentes	4,9	2,4	4,1	7,6
Técnicos y profesionales científicos e intelectuales	14,9	0,3	1,7	37,0
Técnicos: profesionales de apoyo	12,2	5,0	13,0	18,5
Empleados contables, administrativos y otros empleados de oficina	6,3	3,3	7,9	8,2
Trabajadores de los servicios de restauración, personales, protección y vendedores	16,6	19,5	23,8	9,3
Trabajadores cualificados en el sector agrícola, ganadero, forestal y pesquero	3,3	6,0	3,1	1,0
Artesanos y trabajadores cualificados de las industrias manufactureras y la construcción	18,8	25,9	21,4	10,3
Operadores de instalaciones y maquinaria, y montadores	12,4	19,5	13,8	4,7
Ocupaciones elementales	9,7	17,5	9,5	2,5
Ocupaciones militares	0,9	0,4	1,7	0,9
MUJERES	100,0	100,0	100,0	100,0
Directores y gerentes	2,9	1,2	1,9	4,2
Técnicos y profesionales científicos e intelectuales	22,8	0,2	1,6	45,2
Técnicos: profesionales de apoyo	9,0	2,7	8,3	12,6
Empleados contables, administrativos y otros empleados de oficina	15,1	6,1	18,5	18,2
Trabajadores de los servicios de restauración, personales, protección y vendedores	29,0	40,3	46,8	14,4
Trabajadores cualificados en el sector agrícola, ganadero, forestal y pesquero	0,9	2,3	0,8	0,2
Artesanos y trabajadores cualificados de las industrias manufactureras y la construcción	1,8	3,7	2,2	0,7
Operadores de instalaciones y maquinaria, y montadores	2,2	4,8	2,7	0,7
Ocupaciones elementales	16,1	38,6	16,9	3,7
Ocupaciones militares	0,1	0,1	0,3	0,1

NOTAS:

- Los resultados están basados en medias anuales de datos trimestrales.

- Los datos deben ser tomados con precaución, pues los derivados de tamaños muestrales pequeños están afectados por fuertes errores de muestreo.

F1. LA EDUCACIÓN Y EL MERCADO LABORAL

F1.6. Distribución porcentual de los ocupados según rama de actividad para cada nivel de formación, por sexo. Año 2019

(continúa)

	Total	Inferior a 2. ^a etapa E. Secundaria	2. ^a etapa E. Secundaria	Educación Superior
AMBOS SEXOS	100,0	100,0	100,0	100,0
Agricultura, ganadería, silvicultura y pesca	4,0	8,6	3,2	1,1
Industrias extractivas	0,2	0,2	0,2	0,1
Industria manufacturera	12,6	14,8	12,3	11,2
Suministro de energía eléctrica, gas, vapor y aire acondicionado	0,5	0,2	0,4	0,7
Suministro de agua, actividades de saneamiento, gestión de residuos y descontaminación	0,7	1,1	0,7	0,5
Construcción	6,5	10,4	6,4	3,6
Comercio al por mayor y al por menor; reparación de vehículos de motor y motocicletas	15,5	19,0	18,8	11,2
Transporte y almacenamiento	5,2	7,0	6,3	3,3
Hostelería	8,7	12,6	11,4	4,3
Información y comunicaciones	3,0	0,5	1,8	5,6
Actividades financieras y de seguros	2,2	0,4	1,6	3,8
Actividades inmobiliarias	0,8	0,4	0,8	1,1
Actividades profesionales, científicas y técnicas	5,2	0,6	2,6	9,9
Actividades administrativas y servicios auxiliares	5,2	7,5	5,7	3,3
Administración Pública y defensa, Seguridad Social obligatoria	6,8	3,3	7,8	8,8
Educación	6,9	1,2	2,1	13,8
Actividades sanitarias y de servicios sociales	8,5	3,3	8,4	12,4
Actividades artísticas, recreativas y entretenimiento	2,0	1,6	2,2	2,3
Otros servicios	2,4	2,2	3,5	2,0
Actividades de los hogares como empleadores de personal y productores de bienes y servicios	3,0	5,1	3,9	1,0
Actividades de organizaciones y organismos extraterritoriales	0,0	0,0	0,0	0,0
HOMBRES	100,0	100,0	100,0	100,0
Agricultura, ganadería, silvicultura y pesca	5,7	10,6	4,5	1,7
Industrias extractivas	0,3	0,4	0,3	0,1
Industria manufacturera	16,9	18,0	16,7	15,9
Suministro de energía eléctrica, gas, vapor y aire acondicionado	0,6	0,3	0,5	1,0
Suministro de agua, actividades de saneamiento, gestión de residuos y descontaminación	1,1	1,6	1,0	0,7
Construcción	10,8	16,2	10,8	5,8
Comercio al por mayor y al por menor; reparación de vehículos de motor y motocicletas	14,5	17,2	16,9	10,6
Transporte y almacenamiento	7,7	10,0	9,3	4,6
Hostelería	7,4	9,6	9,6	4,0
Información y comunicaciones	3,9	0,5	2,3	8,1
Actividades financieras y de seguros	1,9	0,3	1,6	3,6
Actividades inmobiliarias	0,7	0,3	0,7	1,0
Actividades profesionales, científicas y técnicas	4,8	0,4	2,1	10,5
Actividades administrativas y servicios auxiliares	4,4	5,1	5,3	3,3
Administración Pública y defensa, Seguridad Social obligatoria	7,1	3,6	9,6	8,9
Educación	4,2	0,6	1,3	9,5
Actividades sanitarias y de servicios sociales	3,7	1,2	2,8	6,7
Actividades artísticas, recreativas y entretenimiento	2,3	1,7	2,4	2,7
Otros servicios	1,5	1,4	1,7	1,4
Actividades de los hogares como empleadores de personal y productores de bienes y servicios	0,7	1,1	0,8	0,2
Actividades de organizaciones y organismos extraterritoriales	0,0	0,0	0,0	0,0

NOTAS:

- Los resultados están basados en medias anuales de datos trimestrales.

- Los datos deben ser tomados con precaución, pues los derivados de tamaños muestrales pequeños están afectados por fuertes errores de muestreo.

F1. LA EDUCACIÓN Y EL MERCADO LABORAL

F1.6. Distribución porcentual de los ocupados según rama de actividad para cada nivel de formación, por sexo. Año 2019

(conclusión)

	Total	Inferior a 2.ª etapa E. Secundaria	2.ª etapa E. Secundaria	Educación Superior
MUJERES	100,0	100,0	100,0	100,0
Agricultura, ganadería, silvicultura y pesca	2,0	5,2	1,5	0,6
Industrias extractivas	0,0	0,1	0,0	0,1
Industria manufacturera	7,5	9,3	7,1	6,8
Suministro de energía eléctrica, gas, vapor y aire acondicionado	0,3	0,1	0,2	0,4
Suministro de agua, actividades de saneamiento, gestión de residuos y descontaminación	0,3	0,3	0,3	0,4
Construcción	1,3	0,8	1,1	1,6
Comercio al por mayor y al por menor; reparación de vehículos de motor y motocicletas	16,7	22,1	21,0	11,8
Transporte y almacenamiento	2,3	1,9	2,9	2,1
Hostelería	10,2	17,7	13,4	4,6
Información y comunicaciones	2,0	0,5	1,3	3,3
Actividades financieras y de seguros	2,5	0,5	1,7	4,0
Actividades inmobiliarias	0,9	0,4	1,0	1,1
Actividades profesionales, científicas y técnicas	5,7	0,9	3,2	9,4
Actividades administrativas y servicios auxiliares	6,2	11,4	6,2	3,3
Administración Pública y defensa, Seguridad Social obligatoria	6,5	2,8	5,8	8,8
Educación	10,2	2,3	3,0	17,9
Actividades sanitarias y de servicios sociales	14,2	6,8	15,1	17,7
Actividades artísticas, recreativas y entretenimiento	1,8	1,4	1,9	2,0
Otros servicios	3,5	3,7	5,6	2,5
Actividades de los hogares como empleadores de personal y productores de bienes y servicios	5,8	11,9	7,5	1,7
Actividades de organizaciones y organismos extraterritoriales	0,0	.	0,0	0,0

NOTAS:

- Los resultados están basados en medias anuales de datos trimestrales.
- Los datos deben ser tomados con precaución, pues los derivados de tamaños muestrales pequeños están afectados por fuertes errores de muestreo.

F1. LA EDUCACIÓN Y EL MERCADO LABORAL

F1.7. Índices de salarios brutos anuales de los asalariados, según grupo de edad, por sexo y nivel de formación. Año 2018

	TOTAL ASALARIADOS		ASALARIADOS DE 25 A 34 AÑOS	
	Total de Personas (miles)	Salario anual (índices)	Total de Personas (miles)	Salario anual (índices)
AMBOS SEXOS				
Todos los niveles	13.585,8	100,0	2.699,4	100,0
Educación Primaria o inferior	868,0	61,2	95,0	69,2
Primera etapa de E. Secundaria	3.004,4	71,4	515,3	80,0
Segunda etapa de E. Secundaria	3.258,3	85,8	610,0	85,4
Educación Superior	6.451,9	125,7	1.476,2	115,0
No consta	3,3	94,0	2,8	110,6
HOMBRES				
Todos los niveles	7.727,9	107,5	1.494,8	104,1
Educación Primaria o inferior	579,3	66,0	68,0	72,0
Primera etapa de E. Secundaria	2.059,8	76,8	374,8	82,8
Segunda etapa de E. Secundaria	1.978,0	95,8	389,2	92,0
Educación Superior	3.107,5	143,1	660,0	126,6
No consta	3,3	94,0	2,8	110,6
MUJERES				
Todos los niveles	5.857,9	90,1	1.204,6	94,9
Educación Primaria o inferior	288,7	51,6	27,0	61,9
Primera etapa de E. Secundaria	944,6	59,8	140,5	72,3
Segunda etapa de E. Secundaria	1.280,3	70,3	220,8	73,8
Educación Superior	3.344,4	109,5	816,2	105,6
No consta	0,0	0,0	0,0	0,0

F1. LA EDUCACIÓN Y EL MERCADO LABORAL

F1.8. Distribución porcentual según situación en la actividad de los adultos que han completado algún nivel de formación entre 2014 y 2018, por nivel de formación y sexo. Año 2019

	TOTAL <i>(miles de personas)</i>	% Ocupados	% Parados	% Inactivos en Educación formal	% Inactivos fuera de Educación formal
AMBOS SEXOS	4.609,4	38,8	12,4	45,5	3,2
Primera etapa de E. Secundaria (1)	1.045,0	15,7	13,3	67,3	3,7
Segunda etapa de E. Secundaria (2)	1.703,2	21,1	10,6	65,2	3,0
Educación Superior (1)	1.861,1	68,0	13,6	15,3	3,2
HOMBRES	2.206,4	40,6	13,4	44,0	2,0
Primera etapa de E. Secundaria (1)	523,1	21,4	17,4	58,6	2,6
Segunda etapa de E. Secundaria (2)	886,1	23,8	12,2	61,7	2,4
Educación Superior (1)	797,2	71,9	12,0	14,9	1,1
MUJERES	2.403,0	37,1	11,6	46,9	4,4
Primera etapa de E. Secundaria (1)	522,0	9,9	9,2	76,0	4,9
Segunda etapa de E. Secundaria (2)	817,1	18,2	8,9	69,1	3,7
Educación Superior (1)	1.064,0	65,0	14,8	15,5	4,7

NOTA: Se consideran adultos a las personas de 16 o más años a 31 de diciembre del año anterior al de la entrevista.

(1) Incluye formación e inserción laboral equivalente.

(2) Incluye formación e inserción laboral equivalente (incluida la que precisa título de E. Secundaria segunda etapa).

F1. LA EDUCACIÓN Y EL MERCADO LABORAL

F1.9. Alumnos que abandonan la ESO, Graduados en ESO y Titulados en Bachillerato y Ciclos Formativos en el curso 2013-14 que están trabajando en 2019 por ocupación y sexo

	Abandonaron la ESO	Graduados ESO	Titulados en Bachillerato	Titulados en Ciclos Formativos de Grado Medio	Titulados en Ciclos Formativos de Grado Superior
AMBOS SEXOS					
Total trabajando	51,1	37,1	53,8	74,6	79,5
Distribución por ocupación	100,0	100,0	100,0	100,0	100,0
Directores y gerentes	0,7	0,9	1,2	1,3	3,0
Técnicos y profesionales científicos e intelectuales	1,3	15,2	35,6	7,8	21,7
Técnicos profesionales de apoyo	6,7	15,8	18,8	12,0	20,9
Empleados contables, administrativos y otros empleados de oficina	3,5	9,1	12,2	8,9	15,7
Trabajadores de los servicios de restauración, personales, protección y vendedores	35,1	37,2	21,7	38,4	19,2
Trabajadores cualificados en el sector agrícola, ganadero, forestal y pesquero	3,1	1,3	0,3	1,0	0,6
Artesanos y trabajadores cualificados de las industrias manufactureras y la construcción (excepto operadores de instalaciones y maquinaria)	12,0	5,8	2,2	14,0	6,4
Operadores de instalaciones y maquinaria, y montadores	4,9	3,1	1,7	5,7	4,4
Ocupaciones elementales	32,6	10,5	5,0	10,6	7,4
Ocupaciones militares	0,1	1,0	1,3	0,4	0,8
HOMBRES					
Total trabajando	55,1	38,7	52,8	77,5	82,0
Distribución por ocupación	100,0	100,0	100,0	100,0	100,0
Directores y gerentes	1,0	1,5	1,5	1,6	3,2
Técnicos y profesionales científicos e intelectuales	1,0	12,8	30,3	19.296,1	17,1
Técnicos profesionales de apoyo	7,4	17,9	23,5	15,9	24,5
Empleados contables, administrativos y otros empleados de oficina	3,0	6,6	10,4	5,0	9,9
Trabajadores de los servicios de restauración, personales, protección y vendedores	24,6	26,8	16,7	19,8	13,7
Trabajadores cualificados en el sector agrícola, ganadero, forestal y pesquero	4,3	2,3	0,7	1,7	0,8
Artesanos y trabajadores cualificados de las industrias manufactureras y la construcción (excepto operadores de instalaciones y maquinaria)	15,4	10,4	4,1	25,0	11,8
Operadores de instalaciones y maquinaria, y montadores	6,3	5,3	3,1	9,2	7,9
Ocupaciones elementales	36,8	14,5	7,4	13,6	9,5
Ocupaciones militares	0,1	1,9	2,4	0,7	1,6
MUJERES					
Total trabajando	43,1	35,5	54,6	71,6	77,1
Distribución por ocupación	100,0	100,0	100,0	100,0	100,0
Directores y gerentes	0,0	0,3	0,9	0,9	2,8
Técnicos y profesionales científicos e intelectuales	2,2	17,6	39,8	8,1	26,2
Técnicos profesionales de apoyo	4,9	13,7	15,0	7,5	17,2
Empleados contables, administrativos y otros empleados de oficina	4,6	11,6	13,7	13,4	21,5
Trabajadores de los servicios de restauración, personales, protección y vendedores	61,6	47,9	25,6	59,7	24,7
Trabajadores cualificados en el sector agrícola, ganadero, forestal y pesquero	0,0	0,3	0,0	0,2	0,3
Artesanos y trabajadores cualificados de las industrias manufactureras y la construcción (excepto operadores de instalaciones y maquinaria)	3,5	1,1	0,7	1,3	1,0
Operadores de instalaciones y maquinaria, y montadores	1,3	0,8	0,6	1,7	0,9
Ocupaciones elementales	21,9	6,4	3,2	7,1	5,2
Ocupaciones militares	0,0	0,2	0,5	0,1	0,1

F1. LA EDUCACIÓN Y EL MERCADO LABORAL

F1.10. Titulados en Ciclos Formativos de Grado Medio del curso 2013-2014 que estaban trabajando en 2019, según su situación profesional en 2019, por sexo y familia profesional del título

(continua)

	Total trabajando	Total	En prácticas, formación o becario	Asalariado con contrato permanente	Asalariado con contrato temporal	Empresario con asalariados	Trabajador independiente o empresario sin asalariados	Ayuda familiar
AMBOS SEXOS								
Total	74,6	100,0	3,6	53,3	36,2	1,1	4,8	1,1
Agraria	77,4	100,0	1,9	47,3	35,6	1,4	10,6	3,2
Marítimo-pesquera	79,1	100,0	2,9	41,0	49,1	3,6	1,5	1,8
Industrias Alimentarias	71,4	100,0	4,2	52,4	36,8	5,1	1,5	0,0
Química	67,9	100,0	6,3	58,4	27,2	1,1	7,1	0,0
Imagen Personal	70,9	100,0	3,4	46,5	33,2	4,8	11,1	1,1
Sanidad	78,8	100,0	2,3	55,3	39,2	0,1	2,4	0,7
Fabricación Mecánica	83,7	100,0	3,5	62,0	31,3	0,8	2,1	0,3
Instalación y Mantenimiento	87,3	100,0	4,6	57,7	30,1	1,9	5,6	0,1
Electricidad y Electronica	77,4	100,0	5,1	53,1	32,9	0,6	6,4	2,0
Transporte y Mantenimiento de vehículos	83,8	100,0	4,3	58,1	28,9	1,0	6,0	1,7
Edificación y Obra Civil, Textil Confección y Piel	75,5	100,0	4,8	43,0	39,3	0,0	8,9	4,0
Madera mueble y corcho	74,0	100,0	0,8	46,0	43,3	1,6	5,6	2,6
Artes Gráficas	72,5	100,0	1,0	57,9	39,5	0,0	0,3	1,3
Imagen y Sonido	71,8	100,0	2,6	44,7	36,3	0,0	14,6	1,8
Informatica y Comunicacionees	73,6	100,0	7,5	60,2	25,6	0,6	4,7	1,5
Administración y Gestión	68,9	100,0	5,2	51,4	39,9	0,2	3,1	0,1
Comercio y Marketing	63,1	100,0	0,4	47,7	44,8	1,7	5,0	0,3
Servicios Socioculturales y a la Comunidad	68,4	100,0	2,7	47,9	48,5	0,3	0,6	0,0
Hostelería y Turismo	70,8	100,0	1,3	55,8	30,6	5,0	6,0	1,4
Actividades Físicas y Deportivas	63,0	100,0	1,6	37,0	42,0	0,0	13,4	5,9
HOMBRES								
Total	77,5	100,0	4,0	56,3	31,4	0,9	6,1	1,3
Agraria	79,7	100,0	2,1	48,6	34,3	1,4	10,3	3,4
Marítimo-pesquera	80,4	100,0	3,1	41,0	49,1	3,7	1,2	1,9
Industrias Alimentarias	76,8	100,0	3,1	57,9	32,6	5,2	1,2	0,0
Química	68,4	100,0	7,7	56,3	30,1	0,0	5,9	0,0
Imagen Personal	78,9	100,0	0,9	52,6	25,7	2,0	16,4	2,5
Sanidad	83,2	100,0	1,3	68,8	25,9	0,0	3,5	0,5
Fabricación Mecánica	84,0	100,0	3,6	62,2	31,0	0,8	2,1	0,3
Instalación y Mantenimiento	87,3	100,0	4,6	57,6	30,0	1,9	5,7	0,1
Electricidad y Electronica	77,4	100,0	5,0	53,4	32,8	0,6	6,5	1,8
Transporte y Mantenimiento de vehículos	83,8	100,0	4,4	58,0	28,9	0,9	6,1	1,7
Edificación y Obra Civil, Textil Confección y Piel	81,0	100,0	1,7	40,0	50,2	0,0	6,4	1,7
Madera mueble y corcho	74,7	100,0	0,0	46,1	43,6	1,7	5,8	2,7
Artes Gráficas	73,0	100,0	1,7	62,2	33,5	0,0	0,5	2,1
Imagen y Sonido	72,2	100,0	3,5	40,1	30,6	0,0	22,2	3,6
Informatica y Comunicacionees	74,5	100,0	7,8	61,4	23,7	0,6	5,1	1,3
Administración y Gestión	69,9	100,0	5,7	45,5	42,9	0,2	5,7	0,0
Comercio y Marketing	66,1	100,0	0,0	48,4	42,0	0,7	8,1	0,8
Servicios Socioculturales y a la Comunidad	75,0	100,0	12,0	55,2	31,3	0,0	1,4	0,0
Hostelería y Turismo	70,4	100,0	0,6	58,2	28,2	3,9	8,9	0,2
Actividades Físicas y Deportivas	63,0	100,0	1,1	38,6	39,4	0,0	14,6	6,3

F1. LA EDUCACIÓN Y EL MERCADO LABORAL

F1.10. Titulados en Ciclos Formativos de Grado Medio del curso 2013-2014 que estaban trabajando en 2019, según su situación profesional en 2019, por sexo y familia profesional del título

(conclusión)

	Total trabajando	Total	En prácticas, formación o becario	Asalariado con contrato permanente	Asalariado con contrato temporal	Empresario con asalariados	Trabajador independiente o empresario sin asalariados	Ayuda familiar
MUJERES								
Total	71,6	100,0	3,0	49,8	41,8	1,3	3,3	0,7
Agraria	63,2	100,0	0,6	36,7	45,7	1,8	13,3	1,9
Marítimo-pesquera	58,6	100,0	0,0	40,4	50,8	0,0	8,9	0,0
Industrias Alimentarias	66,6	100,0	5,3	46,9	41,0	5,0	1,7	0,0
Química	67,5	100,0	5,1	59,9	25,0	1,8	8,1	0,0
Imagen Personal	70,5	100,0	3,5	46,2	33,6	4,9	10,8	1,0
Sanidad	77,4	100,0	2,7	50,6	43,8	0,2	2,0	0,7
Fabricación Mecánica	70,0	100,0	0,0	52,9	44,1	0,0	3,0	0,0
Instalación y Mantenimiento	80,5	100,0	0,0	66,9	33,1	0,0	0,0	0,0
Electricidad y Electronica	77,3	100,0	6,9	41,9	37,2	0,0	2,5	11,5
Transporte y Mantenimiento de vehículos	82,8	100,0	0,0	65,7	32,0	2,2	0,0	0,0
Edificación y Obra Civil, Textil Confección y Piel	70,8	100,0	7,8	45,9	28,6	0,0	11,3	6,3
Madera mueble y corcho	59,9	100,0	22,3	41,6	36,1	0,0	0,0	0,0
Artes Gráficas	71,8	100,0	0,0	51,1	48,9	0,0	0,0	0,0
Imagen y Sonido	71,5	100,0	1,7	49,3	41,9	0,0	7,1	0,0
Informática y Comunicaciones	64,9	100,0	3,4	46,0	46,6	0,0	0,0	4,0
Administración y Gestión	68,5	100,0	5,0	54,1	38,5	0,3	1,9	0,2
Comercio y Marketing	61,3	100,0	0,7	47,2	46,6	2,4	3,0	0,0
Servicios Socioculturales y a la Comunidad	67,4	100,0	1,2	46,7	51,3	0,3	0,5	0,0
Hostelería y Turismo	71,5	100,0	2,4	52,3	34,0	6,4	1,9	3,0
Actividades Físicas y Deportivas	62,8	100,0	3,6	30,1	53,6	0,0	8,6	4,1

F1. LA EDUCACIÓN Y EL MERCADO LABORAL

F1.11. Titulados en Ciclos Formativos de Grado Superior del curso 2013-2014 que estaban trabajando en 2019, según su situación profesional en 2019, por sexo y familia profesional del título

(continua)

	Total trabajando	Total	En prácticas, formación o becario	Asalariado con contrato permanente	Asalariado con contrato temporal	Empresario con asalariados	Trabajador independiente o empresario sin asalariados	Ayuda familiar
AMBOS SEXOS								
Total	79,5	100,0	3,6	58,6	31,5	1,4	4,3	0,6
Agraria	77,0	100,0	4,3	50,6	34,3	2,2	7,0	1,6
Marítimo-pesquera	81,2	100,0	0,0	60,0	32,3	3,4	4,0	0,3
Industrias Alimentarias	83,2	100,0	3,3	60,8	28,0	0,6	6,1	1,3
Química	79,9	100,0	2,0	68,3	28,0	0,0	1,7	0,0
Imagen Personal	77,3	100,0	0,5	50,8	26,5	5,0	16,3	0,9
Sanidad	74,7	100,0	1,5	52,8	38,5	1,1	5,7	0,3
Seguridad y Medio Ambiente	78,8	100,0	7,1	57,3	29,6	1,4	3,7	0,9
Fabricación Mecánica	88,0	100,0	5,7	68,1	24,4	0,8	1,0	0,0
Instalación y Mantenimiento	89,4	100,0	3,5	71,4	19,0	1,5	4,0	0,6
Electricidad y Electronica	86,1	100,0	6,4	65,7	21,0	2,0	3,2	1,6
Energía y Agua	81,3	100,0	6,4	56,0	31,5	1,4	4,7	0,0
Transporte y Mantenimiento de vehículos	87,2	100,0	0,2	64,6	28,0	1,8	4,5	1,0
Edificación y Obra Civil	73,8	100,0	7,4	44,9	38,6	1,9	5,2	2,1
Vidrio y Cerámica, Madera mueble y corcho, Textil Confección y Piel , Artes y Artesanía	74,2	100,0	1,1	49,9	40,0	1,9	6,2	0,9
Artes Gráficas	73,9	100,0	0,7	58,4	34,5	0,0	5,3	1,1
Imagen y Sonido	74,6	100,0	4,8	46,5	35,5	0,5	11,4	1,3
Informática y Comunicaciones	83,5	100,0	3,1	74,8	17,3	1,2	3,3	0,3
Administración y Gestión	78,8	100,0	3,4	61,9	30,7	0,2	3,2	0,6
Comercio y Marketing	84,0	100,0	4,0	63,1	26,8	1,9	4,1	0,1
Servicios Socioculturales y a la Comunidad	78,3	100,0	3,8	51,8	41,4	1,5	1,2	0,3
Hostelería y Turismo	76,4	100,0	2,6	50,9	39,0	1,5	4,7	1,2
Actividades Físicas y Deportivas	75,2	100,0	5,7	53,3	29,9	2,2	8,2	0,6
HOMBRES								
Total	82,0	100,0	4,2	60,9	27,0	1,6	5,4	0,9
Agraria	79,1	100,0	5,0	51,9	33,0	1,7	6,7	1,7
Marítimo-pesquera	82,3	100,0	0,0	60,9	32,3	3,7	3,1	0,0
Industrias Alimentarias	90,4	100,0	4,8	62,7	26,8	1,1	4,6	0,0
Química	82,8	100,0	2,5	70,6	25,0	0,0	2,0	0,0
Imagen Personal	83,2	100,0	3,0	48,1	34,9	3,0	11,0	0,0
Sanidad	77,9	100,0	5,3	48,0	36,2	2,1	7,3	1,1
Seguridad y Medio Ambiente	76,8	100,0	7,0	53,7	28,9	1,7	7,1	1,7
Fabricación Mecánica	88,2	100,0	5,9	66,3	26,0	0,8	1,0	0,0
Instalación y Mantenimiento	89,6	100,0	3,5	71,2	19,1	1,4	4,1	0,7
Electricidad y Electronica	86,5	100,0	6,6	65,7	20,7	2,1	3,2	1,6
Energía y Agua	81,9	100,0	7,0	55,4	32,0	1,5	4,1	0,0
Transporte y Mantenimiento de vehículos	87,1	100,0	0,0	64,9	27,7	1,9	4,6	1,0
Edificación y Obra Civil	76,2	100,0	4,2	48,1	37,2	1,4	6,7	2,3
Vidrio y Cerámica, Madera mueble y corcho, Textil Confección y Piel , Artes y Artesanía	83,7	100,0	2,4	48,2	41,7	4,0	3,7	0,0
Artes Gráficas	69,6	100,0	0,0	61,8	31,8	0,0	4,4	2,1
Imagen y Sonido	75,9	100,0	3,7	47,5	33,0	0,7	13,6	1,5
Informática y Comunicaciones	83,8	100,0	3,0	75,2	17,2	1,3	3,1	0,1
Administración y Gestión	78,3	100,0	1,9	56,5	32,9	0,0	7,2	1,6
Comercio y Marketing	86,3	100,0	7,1	58,6	24,3	2,5	7,2	0,3
Servicios Socioculturales y a la Comunidad	79,0	100,0	0,8	50,9	42,3	1,5	3,1	1,5
Hostelería y Turismo	74,0	100,0	1,9	55,5	35,4	1,8	4,9	0,5
Actividades Físicas y Deportivas	78,4	100,0	6,4	55,0	27,0	2,6	8,5	0,4

F1. LA EDUCACIÓN Y EL MERCADO LABORAL

F1.11. Titulados en Ciclos Formativos de Grado Superior del curso 2013-2014 que estaban trabajando en 2019, según su situación profesional en 2019, por sexo y familia profesional del título

(conclusión)

	Total trabajando	Total	En prácticas, formación o becario	Asalariado con contrato permanente	Asalariado con contrato temporal	Empresario con asalariados	Trabajador independiente o empresario sin asalariados	Ayuda familiar
MUJERES								
Total	77,1	100,0	3,0	56,3	36,0	1,1	3,2	0,4
Agraria	67,9	100,0	1,2	43,7	40,8	4,6	8,4	1,4
Marítimo-pesquera	68,5	100,0	0,0	48,0	32,3	0,0	15,0	4,7
Industrias Alimentarias	76,2	100,0	1,5	58,5	29,3	0,0	7,8	2,9
Química	77,3	100,0	1,5	66,1	30,9	0,0	1,4	0,0
Imagen Personal	77,1	100,0	0,4	50,9	26,2	5,0	16,5	0,9
Sanidad	73,7	100,0	0,1	54,5	39,3	0,8	5,2	0,0
Seguridad y Medio Ambiente	81,0	100,0	7,2	61,3	30,5	1,0	0,0	0,0
Fabricación Mecánica	86,3	100,0	2,8	89,0	6,2	0,4	1,7	0,0
Instalación y Mantenimiento	79,5	100,0	2,4	80,6	14,2	2,8	0,0	0,0
Electricidad y Electronica	78,3	100,0	2,4	66,0	27,5	0,0	3,1	0,9
Energía y Agua	75,9	100,0	0,0	62,1	26,6	0,0	11,3	0,0
Transporte y Mantenimiento de vehiculos	90,3	100,0	7,4	52,1	39,0	0,0	1,5	0,0
Edificación y Obra Civil	69,1	100,0	14,5	37,5	41,6	2,9	1,9	1,6
Vidrio y Ceramica, Madera mueble y corcho, Textil Confección y Piel , Artes y Artesanía	67,6	100,0	0,0	51,5	38,4	0,0	8,4	1,7
Artes Gráficas	79,1	100,0	1,5	54,8	37,5	0,0	6,3	0,0
Imagen y Sonido	72,3	100,0	6,9	44,6	40,1	0,2	7,4	0,8
Informatica y Comunicacionees	81,8	100,0	3,6	71,2	18,2	0,4	4,7	1,8
Administración y Gestión	79,0	100,0	4,1	64,3	29,7	0,3	1,5	0,1
Comercio y Marketing	81,7	100,0	0,7	67,7	29,5	1,3	0,9	0,0
Servicios Socioculturales y a la Comunidad	78,3	100,0	4,2	51,9	41,3	1,5	1,0	0,2
Hostelería y Turismo	77,9	100,0	3,0	48,1	41,2	1,4	4,6	1,7
Actividades Físicas y Deportivas	61,6	100,0	2,0	43,7	46,1	0,0	6,5	1,7

F1. LA EDUCACIÓN Y EL MERCADO LABORAL

F1.12. Tasa de afiliación de los graduados en Formación Profesional según la enseñanza, por sexo, grupos de edad y periodo de análisis. Graduados en 2014-2015

	Previo a la graduación	Primer año	Segundo año	Tercer año	Cuarto año
Ciclos Formativos de Grado Medio					
AMBOS SEXOS					
TOTAL	10,8	42,8	51,1	61,6	69,0
18 años y menos	2,9	28,4	38,2	54,2	66,0
19 y 20 años	6,4	38,1	47,4	59,5	68,8
21 y 22 años	9,8	46,5	55,1	64,9	71,5
23 y 24 años	13,8	52,7	59,8	68,0	72,9
25 a 29 años	18,5	57,9	63,9	70,3	73,6
30 a 34 años	19,8	53,0	59,7	65,4	70,0
35 y más años	19,9	48,0	55,3	61,7	65,8
HOMBRES					
TOTAL	9,9	41,8	51,0	62,5	70,8
18 años y menos	3,0	27,8	37,8	55,8	68,3
19 y 20 años	6,5	38,0	47,8	60,5	70,6
21 y 22 años	9,1	45,4	55,1	65,0	72,7
23 y 24 años	12,2	51,8	59,7	69,6	75,0
25 a 29 años	17,3	58,0	66,0	73,0	76,3
30 a 34 años	19,4	54,5	61,9	67,6	72,8
35 y más años	20,3	46,8	54,5	61,0	65,1
MUJERES					
TOTAL	11,7	43,8	51,3	60,6	67,2
18 años y menos	2,8	29,2	38,6	52,3	63,3
19 y 20 años	6,4	38,3	46,9	58,4	66,7
21 y 22 años	10,6	47,7	55,2	64,7	70,2
23 y 24 años	15,5	53,7	59,9	66,2	70,6
25 a 29 años	19,8	57,9	61,9	67,7	70,8
30 a 34 años	20,1	51,7	57,6	63,4	67,4
35 y más años	19,6	48,8	55,8	62,2	66,2
Ciclos Formativos de Grado Superior					
AMBOS SEXOS					
TOTAL	15,8	48,3	57,0	64,0	68,5
20 años y menos	9,0	35,5	44,4	53,9	60,4
21 y 22 años	13,8	47,6	57,3	65,5	70,5
23 y 24 años	18,0	57,0	66,3	72,0	76,0
25 a 29 años	22,1	59,2	67,3	71,6	73,6
30 a 34 años	22,2	55,3	62,1	66,3	69,5
35 y más años	20,9	47,7	55,3	60,5	64,5
HOMBRES					
TOTAL	15,5	49,9	59,5	66,6	71,3
20 años y menos	9,3	37,6	47,9	57,7	64,4
21 y 22 años	13,5	48,5	59,1	67,3	72,5
23 y 24 años	17,5	57,4	67,3	73,5	77,8
25 a 29 años	20,6	59,6	68,1	72,8	75,5
30 a 34 años	20,6	56,5	64,1	68,3	71,2
35 y más años	20,9	49,7	57,7	62,9	66,4
MUJERES					
TOTAL	16,2	46,8	54,7	61,5	65,9
20 años y menos	8,8	33,8	41,6	50,9	57,2
21 y 22 años	14,2	46,6	55,3	63,6	68,3
23 y 24 años	18,4	56,6	65,1	70,4	74,0
25 a 29 años	23,6	58,7	66,4	70,4	71,7
30 a 34 años	23,6	54,1	60,4	64,4	68,0
35 y más años	20,8	46,3	53,6	58,8	63,1

F1. LA EDUCACIÓN Y EL MERCADO LABORAL

F1.13. Tasa de afiliación de los graduados en Formación Profesional según la enseñanza, por sexo, comunidad autónoma y periodo de análisis. Graduados 2014-2015

	C.F. Grado Medio					C.F. Grado Superior				
	Previo a la graduación	Primer año	Segundo año	Tercer año	Cuarto año	Previo a la graduación	Primer año	Segundo año	Tercer año	Cuarto año
AMBOS SEXOS	10,8	42,8	51,1	61,6	69,0	15,8	48,3	57,0	64,0	68,5
Andalucía	9,7	38,4	47,8	57,9	65,0	11,0	37,5	47,0	53,9	60,2
Aragón	11,8	45,6	56,2	66,7	75,9	15,4	53,6	62,5	69,3	73,3
Asturias, Principado de	12,2	45,9	52,9	62,2	67,5	12,2	46,0	54,9	64,2	68,1
Baleares, Illes	13,4	48,2	57,6	66,8	70,7	20,2	55,1	63,1	68,6	70,9
Canarias	13,8	44,0	52,1	58,7	66,6	13,5	43,4	52,4	61,0	66,8
Cantabria	10,5	46,8	52,2	63,9	70,6	15,7	48,3	57,2	65,8	69,1
Castilla y León	11,4	48,4	54,4	64,7	71,4	13,3	49,1	56,4	63,2	66,8
Castilla - La Mancha	10,8	41,8	52,4	63,8	72,0	10,2	44,5	54,3	62,6	67,7
Cataluña	10,5	41,6	52,0	63,5	71,0	22,9	54,7	63,9	70,2	73,1
Comunitat Valenciana	10,2	37,3	45,2	58,2	65,2	14,8	45,5	55,1	62,5	67,6
Extremadura	8,8	41,8	43,8	55,1	65,8	10,6	42,9	49,3	58,7	64,4
Galicia	10,4	45,5	53,2	62,7	69,4	10,9	44,5	53,0	60,5	65,2
Madrid, Comunidad de	10,5	47,3	54,6	63,6	71,9	18,9	52,0	60,2	65,9	70,4
Murcia, Región de	11,0	42,0	49,8	58,9	65,2	14,4	46,5	54,5	61,3	68,1
Navarra, Comunidad Foral de	11,3	39,6	46,5	56,9	68,6	14,8	58,1	63,7	72,5	76,4
País Vasco	12,8	48,3	55,6	65,5	72,3	19,5	57,6	66,4	73,5	76,5
Rioja, La	11,3	51,3	60,1	67,2	74,6	16,8	55,8	64,5	68,9	75,2
Ceuta y Melilla	18,0	35,4	39,0	49,7	59,5	14,4	38,5	37,3	42,5	50,8
HOMBRES	9,9	41,8	51,0	62,5	70,8	15,5	49,9	59,5	66,6	71,3
Andalucía	9,5	38,5	48,3	58,3	67,6	11,0	38,8	50,1	57,2	63,5
Aragón	9,0	44,8	56,8	69,0	78,8	13,6	53,6	64,2	70,6	75,2
Asturias, Principado de	10,4	44,4	52,1	62,9	69,7	10,7	47,2	56,4	66,2	70,8
Baleares, Illes	12,9	46,3	56,2	65,8	72,3	19,0	55,8	63,1	68,6	71,6
Canarias	11,2	42,4	51,5	59,9	67,5	10,4	43,5	54,8	63,1	68,5
Cantabria	8,7	44,0	51,9	65,9	73,5	15,4	48,0	58,9	65,5	69,8
Castilla y León	9,4	49,0	54,9	65,8	73,0	12,4	49,8	56,9	64,5	67,5
Castilla - La Mancha	10,6	40,9	53,3	66,1	74,2	10,4	47,7	57,5	66,3	71,4
Cataluña	9,6	38,6	51,2	63,8	72,0	23,7	55,9	66,4	72,6	75,8
Comunitat Valenciana	9,3	37,1	46,0	60,2	67,1	13,4	46,2	56,9	65,0	70,0
Extremadura	7,4	41,0	43,5	58,5	71,4	10,3	44,6	52,9	62,8	69,8
Galicia	8,5	45,3	53,5	63,4	70,6	9,9	46,2	54,5	62,8	68,2
Madrid, Comunidad de	10,3	43,5	51,0	62,0	71,8	18,9	53,4	62,2	67,6	72,4
Murcia, Región de	10,8	43,6	49,8	59,9	66,0	14,4	48,5	56,2	61,9	69,2
Navarra, Comunidad Foral de	11,1	42,2	48,1	60,0	72,9	12,5	60,2	67,1	75,4	79,9
País Vasco	13,1	48,1	56,4	66,9	74,4	18,9	60,0	68,9	76,6	79,9
Rioja, La	10,1	52,2	58,5	69,4	78,0	13,7	57,6	69,1	74,5	79,9
Ceuta y Melilla	17,2	31,8	35,0	45,2	54,1	17,9	35,8	43,9	50,4	61,0
MUJERES	11,7	43,8	51,3	60,6	67,2	16,2	46,8	54,7	61,5	65,9
Andalucía	9,8	38,4	47,2	57,7	62,8	10,9	36,5	44,5	51,1	57,5
Aragón	14,9	46,5	55,5	64,2	72,4	17,3	53,6	60,4	67,9	71,2
Asturias, Principado de	13,9	47,3	53,6	61,5	65,5	13,6	44,9	53,5	62,3	65,7
Baleares, Illes	14,0	50,1	59,0	67,8	69,0	21,2	54,6	63,2	68,6	70,4
Canarias	16,0	45,3	52,6	57,7	65,8	15,4	43,4	51,0	59,7	65,7
Cantabria	12,3	49,6	52,5	61,8	67,6	16,0	48,6	55,6	66,1	68,4
Castilla y León	13,6	47,8	53,9	63,5	69,6	14,2	48,2	55,8	61,8	66,0
Castilla - La Mancha	11,0	42,6	51,6	61,5	69,8	9,9	41,5	51,3	59,1	64,2
Cataluña	11,5	44,7	52,9	63,2	70,0	22,2	53,6	61,6	68,0	70,7
Comunitat Valenciana	11,0	37,4	44,4	56,2	63,4	16,0	44,8	53,4	60,3	65,4
Extremadura	10,1	42,6	44,1	52,0	60,8	10,9	41,3	45,8	54,8	59,2
Galicia	12,4	45,8	52,8	62,0	68,1	11,7	43,0	51,6	58,3	62,5
Madrid, Comunidad de	10,8	51,5	58,6	65,4	71,9	18,9	50,7	58,2	64,3	68,5
Murcia, Región de	11,3	40,2	49,8	57,7	64,3	14,3	44,6	52,8	60,7	67,1
Navarra, Comunidad Foral de	11,7	36,5	44,6	53,1	63,5	18,1	55,2	58,9	68,6	71,5
País Vasco	12,3	48,8	54,3	63,1	68,7	20,4	54,2	62,7	69,1	71,8
Rioja, La	12,3	50,4	61,7	65,1	71,6	19,3	54,4	60,9	64,4	71,4
Ceuta y Melilla	18,7	38,6	42,7	53,8	64,3	12,3	40,2	33,3	37,7	44,6

F1. LA EDUCACIÓN Y EL MERCADO LABORAL

F1.14. Distribución de las bases de cotización (euros) de los afiliados por cuenta ajena con jornada a tiempo completo en el tercer año tras la graduación por enseñanza, sexo y comunidad autónoma. Graduados en Ciclos Formativos de Grado Medio en 2014-2015

	Límite inferior segundo quintil	Límite inferior tercer quintil	Media	Límite inferior cuarto quintil	Límite inferior quinto quintil
AMBOS SEXOS	12.760,9	15.432,5	17.621,9	18.000,0	21.572,0
Andalucía	11.043,0	13.904,4	15.650,8	16.484,0	19.278,0
Aragón	14.275,9	16.801,4	18.220,2	18.729,1	21.880,7
Asturias, Principado de	13.433,2	15.677,1	18.039,8	18.739,8	21.727,4
Balears, Illes	14.837,0	16.823,5	18.722,6	18.840,1	22.331,9
Canarias	12.463,7	14.869,6	16.513,3	16.783,2	20.007,1
Cantabria	13.773,7	15.473,4	18.097,6	18.235,4	21.469,3
Castilla y León	13.684,3	15.881,0	18.134,5	18.488,4	22.098,2
Castilla - La Mancha	13.616,8	15.631,4	18.264,6	18.001,3	22.584,3
Cataluña	12.376,2	15.946,8	18.377,7	19.192,3	23.000,2
Comunitat Valenciana	12.577,3	15.041,8	16.840,9	17.329,2	19.921,9
Extremadura	10.303,2	12.738,2	14.405,7	14.799,0	17.329,1
Galicia	12.818,0	15.116,6	17.199,8	17.465,8	20.665,8
Madrid, Comunidad de	13.198,7	15.864,6	17.654,3	17.873,4	20.905,1
Murcia, Región de	12.446,2	14.675,0	17.164,5	17.289,0	21.365,2
Navarra, Comunidad Foral de	14.706,4	18.508,1	20.495,8	21.696,8	25.070,2
País Vasco	14.843,0	18.962,3	21.487,9	22.358,6	27.803,8
Rioja, La	13.934,3	15.887,3	18.266,1	18.257,4	22.117,7
Ceuta y Melilla	15.406,7	18.757,0	20.425,8	20.844,8	25.148,1
HOMBRES	13.160,6	16.296,0	18.417,3	18.848,9	22.593,5
Andalucía	11.048,8	14.187,1	16.025,9	17.232,2	19.939,1
Aragón	15.004,2	17.400,9	19.007,5	19.608,8	22.723,9
Asturias, Principado de	14.416,8	16.872,0	19.227,6	19.822,9	23.215,0
Balears, Illes	15.207,1	16.694,2	18.684,2	18.567,7	21.740,2
Canarias	13.028,4	15.173,0	16.657,8	16.829,6	19.671,7
Cantabria	14.306,0	17.183,3	19.322,7	19.099,3	23.045,5
Castilla y León	14.543,9	17.228,2	19.219,9	19.839,7	23.207,2
Castilla - La Mancha	14.268,0	16.662,6	19.430,1	19.299,7	24.285,6
Cataluña	12.231,8	16.849,9	18.968,0	19.924,4	23.839,0
Comunitat Valenciana	13.080,6	15.896,0	17.631,7	18.047,3	20.949,7
Extremadura	10.522,6	13.276,9	14.918,0	15.309,5	17.791,6
Galicia	13.432,5	16.151,8	18.194,1	18.707,8	21.767,0
Madrid, Comunidad de	13.198,4	16.079,6	18.276,2	18.133,2	22.000,0
Murcia, Región de	13.087,3	16.058,6	18.182,9	17.870,6	22.880,5
Navarra, Comunidad Foral de	16.357,8	20.067,0	21.621,7	22.423,0	26.912,5
País Vasco	15.841,9	19.563,4	22.078,4	22.894,4	28.364,9
Rioja, La	14.576,4	17.459,5	19.161,4	19.463,0	22.549,2
Ceuta y Melilla	22.013,0
MUJERES	12.354,5	14.676,2	16.497,3	16.898,5	19.987,2
Andalucía	11.043,0	13.758,7	15.201,3	15.719,0	18.570,7
Aragón	13.469,2	15.472,1	16.907,4	17.482,1	20.224,7
Asturias, Principado de	12.762,4	14.903,9	16.612,1	16.516,9	20.124,1
Balears, Illes	14.565,7	16.939,9	18.766,2	19.163,0	22.678,3
Canarias	12.172,7	14.347,0	16.361,9	16.694,0	20.322,3
Cantabria	13.413,2	14.707,0	16.447,4	16.295,0	19.053,7
Castilla y León	12.937,4	14.720,4	16.509,9	16.621,1	19.782,7
Castilla - La Mancha	12.953,7	14.682,2	16.656,9	16.390,4	20.008,7
Cataluña	12.506,8	15.000,0	17.513,7	17.965,7	21.702,0
Comunitat Valenciana	11.928,4	14.375,3	15.686,0	16.030,4	18.418,9
Extremadura	10.303,2	11.996,6	13.666,1	14.223,4	16.251,6
Galicia	12.347,4	14.194,7	15.800,7	15.836,6	19.093,7
Madrid, Comunidad de	13.198,7	15.422,8	16.863,5	17.541,0	19.931,4
Murcia, Región de	11.654,9	13.360,3	15.525,3	15.545,3	18.398,8
Navarra, Comunidad Foral de	13.553,0	16.427,3	18.092,2	18.334,3	22.009,2
País Vasco	12.574,8	16.949,8	19.872,5	21.003,6	26.378,5
Rioja, La	13.019,4	14.695,7	17.121,6	16.531,3	20.521,5
Ceuta y Melilla	19.202,4

F1. LA EDUCACIÓN Y EL MERCADO LABORAL

F1.15. Distribución de las bases de cotización (euros) de los afiliados por cuenta ajena con jornada a tiempo completo en el tercer año tras la graduación por enseñanza, sexo y comunidad autónoma. Graduados en Ciclos Formativos de Grado Superior en 2014-2015

	Límite inferior segundo quintil	Límite inferior tercer quintil	Media	Límite inferior cuarto quintil	Límite inferior quinto quintil
AMBOS SEXOS	13.570,3	16.738,1	19.364,3	19.667,0	24.036,8
Andalucía	11.561,6	15.022,7	17.434,8	17.927,5	21.707,4
Aragón	14.817,5	17.359,2	19.165,4	19.596,5	23.000,0
Asturias, Principado de	13.246,8	16.085,6	19.769,2	19.630,7	25.643,4
Balears, Illes	14.606,3	17.228,5	19.005,9	19.504,4	22.433,4
Canarias	11.561,8	13.998,1	16.280,9	16.283,5	19.729,4
Cantabria	14.013,2	16.920,7	19.948,8	19.930,0	25.758,2
Castilla y León	14.106,0	16.930,0	19.412,8	19.731,6	24.194,9
Castilla - La Mancha	13.644,9	16.079,6	18.426,2	18.309,6	21.990,1
Cataluña	15.258,5	18.500,0	21.066,3	21.490,1	25.577,0
Comunitat Valenciana	13.320,0	16.234,1	18.471,0	18.606,0	22.387,0
Extremadura	11.134,0	14.285,4	16.498,2	16.376,4	20.243,0
Galicia	12.503,2	15.393,1	18.028,9	17.963,1	22.024,2
Madrid, Comunidad de	14.126,4	17.000,0	19.526,9	19.885,9	24.050,0
Murcia, Región de	12.877,0	15.432,6	17.845,8	17.918,3	22.130,0
Navarra, Comunidad Foral de	16.583,5	19.815,2	21.704,5	22.308,1	26.488,1
País Vasco	16.366,6	20.078,2	23.193,3	23.911,1	29.630,2
Rioja, La	13.995,4	16.450,6	19.024,3	19.296,1	23.689,9
Ceuta y Melilla	13.851,2	17.320,5	20.656,7	20.464,7	27.109,7
HOMBRES	14.815,7	17.831,9	20.600,5	20.894,5	25.664,7
Andalucía	12.649,8	16.261,2	18.505,7	18.919,7	23.050,5
Aragón	15.904,9	18.072,5	20.031,6	20.504,2	24.005,8
Asturias, Principado de	14.830,3	17.939,2	21.612,6	21.385,1	28.858,6
Balears, Illes	14.856,7	17.688,6	19.663,4	19.588,7	23.202,1
Canarias	12.000,1	15.000,0	16.694,9	16.956,7	19.533,1
Cantabria	15.301,5	18.458,4	21.427,4	21.107,1	27.515,2
Castilla y León	15.622,8	17.950,0	20.586,1	20.824,4	25.525,3
Castilla - La Mancha	14.400,0	16.923,5	19.319,5	19.177,2	23.400,0
Cataluña	16.613,6	19.961,5	22.506,2	22.662,8	27.748,6
Comunitat Valenciana	14.409,6	17.145,8	19.303,7	19.326,1	23.496,8
Extremadura	12.348,8	15.330,1	17.502,3	17.308,9	21.551,3
Galicia	13.765,0	16.560,0	19.400,6	19.292,8	23.655,0
Madrid, Comunidad de	15.205,6	18.000,0	20.727,8	21.011,4	25.600,1
Murcia, Región de	13.581,8	16.626,5	18.693,0	18.630,8	23.074,4
Navarra, Comunidad Foral de	17.585,0	21.104,0	22.852,9	23.263,1	27.908,9
País Vasco	17.569,4	21.203,8	24.321,7	25.006,6	31.051,9
Rioja, La	14.477,2	17.600,6	20.466,6	21.069,5	25.789,3
Ceuta y Melilla	22.226,2
MUJERES	12.531,1	15.209,5	17.625,7	17.935,3	21.744,8
Andalucía	10.646,6	13.376,4	15.995,4	16.312,0	20.127,2
Aragón	13.600,1	16.000,2	17.728,9	18.000,0	20.737,7
Asturias, Principado de	12.256,9	14.460,4	17.355,1	16.834,0	21.176,4
Balears, Illes	13.999,9	17.023,6	18.337,5	19.503,8	21.736,9
Canarias	11.413,7	13.200,0	15.929,2	15.702,4	19.889,8
Cantabria	13.056,2	14.921,2	17.884,7	17.358,1	22.560,0
Castilla y León	12.850,8	15.389,5	17.571,2	17.481,5	21.454,0
Castilla - La Mancha	12.634,3	14.824,8	17.129,9	17.185,0	20.269,0
Cataluña	14.000,0	17.089,7	19.146,6	19.910,2	23.001,8
Comunitat Valenciana	12.445,3	15.075,9	17.391,0	17.576,0	20.937,6
Extremadura	10.471,8	12.756,5	14.942,6	14.696,6	17.482,9
Galicia	11.654,3	13.959,6	16.233,3	16.198,0	19.621,9
Madrid, Comunidad de	13.099,9	15.712,0	17.935,3	18.122,8	21.999,8
Murcia, Región de	12.242,7	14.152,1	16.702,7	16.722,5	20.639,0
Navarra, Comunidad Foral de	14.584,1	17.363,6	19.014,0	19.832,8	22.522,1
País Vasco	14.293,1	18.108,8	20.526,1	21.239,0	25.551,1
Rioja, La	13.266,2	15.329,5	17.233,0	17.352,6	21.169,9
Ceuta y Melilla	18.825,7

F1. LA EDUCACIÓN Y EL MERCADO LABORAL

F1.16. Titulados universitarios del curso 2013-14 que estaban trabajando en 2019 según país o región en el que trabajaban, por titulación, sexo y rama de conocimiento

	Trabajando en España	Total trabajando en el extranjero	Países y regiones						
			Reino Unido	Alemania	Francia	Otro país U.E.	Otro país europeo (no UE)	América	África, Asia u Oceanía
TITULADOS DE GRADO									
AMBOS SEXOS									
Total	92,6	7,4	2,0	1,0	0,6	1,8	0,6	0,9	0,5
Ciencias sociales y jurídicas	94,8	5,2	1,4	0,5	0,3	1,3	0,4	1,0	0,4
Ingeniería y arquitectura	88,4	11,6	2,6	2,3	1,0	2,6	0,9	1,3	0,9
Artes y humanidades	89,9	10,1	2,4	1,8	1,0	2,5	0,6	1,1	0,8
Ciencias de la salud	93,8	6,2	2,5	0,5	0,9	1,3	0,5	0,2	0,2
Ciencias	89,2	10,8	2,6	1,3	1,1	3,2	1,3	0,7	0,6
HOMBRES									
Total	91,6	8,4	2,1	1,3	0,7	1,9	0,6	1,1	0,8
Ciencias sociales y jurídicas	94,1	5,9	1,5	0,7	0,2	1,3	0,4	1,1	0,6
Ingeniería y arquitectura	88,9	11,1	2,6	2,3	0,9	2,3	0,7	1,3	1,0
Artes y humanidades	92,0	8,0	2,2	1,0	0,9	1,4	0,8	0,8	1,0
Ciencias de la salud	92,9	7,1	3,0	0,4	1,4	1,8	0,1	0,1	0,3
Ciencias	88,5	11,5	1,8	1,2	0,6	4,1	1,5	1,3	1,0
MUJERES									
Total	93,4	6,6	1,8	0,8	0,6	1,7	0,6	0,8	0,3
Ciencias sociales y jurídicas	95,2	4,8	1,3	0,3	0,3	1,3	0,4	0,9	0,3
Ingeniería y arquitectura	87,1	12,9	2,6	2,4	1,1	3,4	1,3	1,3	0,9
Artes y humanidades	88,8	11,2	2,5	2,2	1,1	3,0	0,5	1,3	0,7
Ciencias de la salud	94,2	5,8	2,3	0,6	0,7	1,2	0,6	0,3	0,2
Ciencias	89,8	10,2	3,2	1,3	1,5	2,5	1,2	0,3	0,3
TITULADOS DE MÁSTER OFICIAL									
AMBOS SEXOS									
Total	94,1	5,9	1,4	0,7	0,5	1,3	0,7	1,0	0,5
Ciencias sociales y jurídicas	95,6	4,4	1,0	0,3	0,4	0,9	0,6	0,6	0,6
Ingeniería y arquitectura	91,3	8,7	1,4	2,2	0,5	2,0	1,0	1,3	0,3
Artes y humanidades	92,5	7,5	3,2	0,4	0,8	1,4	0,7	0,9	0,1
Ciencias de la salud	96,1	3,9	1,2	0,2	0,4	1,0	0,3	0,8	0,0
Ciencias	84,1	15,9	2,8	2,7	0,4	3,7	1,7	4,0	0,5
HOMBRES									
Total	93,3	6,7	1,1	0,9	0,3	1,3	1,0	1,5	0,6
Ciencias sociales y jurídicas	95,0	5,0	0,8	0,1	0,2	0,9	1,0	1,1	0,8
Ingeniería y arquitectura	91,1	8,9	1,3	2,6	0,4	1,7	1,3	1,3	0,4
Artes y humanidades	92,6	7,4	1,9	0,5	0,2	2,2	1,1	1,2	0,3
Ciencias de la salud	96,0	4,0	0,3	0,3	0,9	1,0	0,3	1,0	0,1
Ciencias	83,7	16,3	2,7	2,9	0,8	2,1	1,7	6,0	0,2
MUJERES									
Total	94,7	5,3	1,6	0,6	0,6	1,3	0,4	0,5	0,3
Ciencias sociales y jurídicas	95,9	4,1	1,1	0,5	0,6	0,9	0,3	0,2	0,4
Ingeniería y arquitectura	91,7	8,3	1,8	1,3	0,8	2,8	0,3	1,2	0,1
Artes y humanidades	92,4	7,6	4,0	0,3	1,2	0,9	0,5	0,7	0,0
Ciencias de la salud	96,2	3,8	1,6	0,1	0,1	1,0	0,3	0,6	0,0
Ciencias	84,5	15,5	3,0	2,5	0,1	5,3	1,6	2,2	0,9

NOTA:

Los titulados en más de una titulación se han contabilizado una vez en cada una de las titulaciones que ha obtenido.

F1. LA EDUCACIÓN Y EL MERCADO LABORAL

F1.17. Titulados universitarios del curso 2013-14 según el tiempo transcurrido desde que acabaron la carrera que encontraron su primer empleo, por titulación, sexo y rama de conocimiento

	Continuó al menos 6 meses más en el trabajo que tenía mientras estudiaba	Menos de tres meses	De 3 a 6 meses	De 6 meses a 1 año	De 1 año a año y medio	De 1 año y medio a 2 años	2 o más años
TITULADOS DE GRADO							
AMBOS SEXOS							
Total	28,1	22,9	11,2	11,9	9,9	5,7	10,2
Ciencias sociales y jurídicas	32,4	20,6	11,3	10,5	9,5	5,7	10,1
Ingeniería y arquitectura	28,5	28,7	11,4	10,3	8,2	4,6	8,3
Artes y humanidades	25,9	16,5	10,2	10,5	12,5	8,1	16,2
Ciencias de la salud	18,4	28,9	12,2	19,1	9,6	4,5	7,2
Ciencias	17,0	13,8	8,9	12,3	18,8	10,3	18,9
HOMBRES							
Total	28,8	24,4	11,1	11,5	9,3	5,3	9,6
Ciencias sociales y jurídicas	32,5	21,4	11,1	10,5	10,0	5,5	9,0
Ingeniería y arquitectura	29,4	29,5	11,6	9,7	7,4	4,4	8,0
Artes y humanidades	26,4	15,6	9,8	12,1	11,8	7,2	17,2
Ciencias de la salud	19,3	29,5	11,9	20,3	8,3	4,5	6,3
Ciencias	16,1	13,8	8,1	13,8	16,6	10,2	21,4
MUJERES							
Total	27,7	21,8	11,3	12,2	10,4	5,9	10,7
Ciencias sociales y jurídicas	32,4	20,1	11,4	10,4	9,2	5,7	10,7
Ingeniería y arquitectura	26,2	26,6	10,7	12,0	10,4	5,1	9,0
Artes y humanidades	25,7	17,0	10,4	9,7	12,9	8,5	15,8
Ciencias de la salud	18,1	28,7	12,4	18,7	10,1	4,6	7,5
Ciencias	17,7	13,8	9,4	11,2	20,5	10,4	17,0
TITULADOS DE MÁSTER OFICIAL							
AMBOS SEXOS							
Total	41,9	20,6	10,5	9,6	6,5	3,6	7,2
Ciencias sociales y jurídicas	42,9	20,7	9,8	9,3	6,5	3,6	7,2
Ingeniería y arquitectura	40,2	27,3	10,6	8,8	5,5	3,4	4,3
Artes y humanidades	38,7	14,8	11,0	10,1	9,4	4,0	12,1
Ciencias de la salud	50,4	17,2	9,9	8,5	4,8	3,6	5,6
Ciencias	26,6	22,3	16,0	14,9	8,0	4,1	8,0
HOMBRES							
Total	43,5	20,8	9,7	9,5	6,1	3,2	7,3
Ciencias sociales y jurídicas	45,3	20,0	9,0	9,0	6,2	2,8	7,6
Ingeniería y arquitectura	42,5	27,0	10,1	7,8	5,7	3,6	3,3
Artes y humanidades	38,3	16,1	9,7	13,9	6,7	3,3	12,0
Ciencias de la salud	54,6	15,8	7,8	6,0	5,0	4,1	6,7
Ciencias	27,9	22,5	14,6	15,2	6,7	3,8	9,3
MUJERES							
Total	40,7	20,4	11,2	9,7	6,9	4,0	7,2
Ciencias sociales y jurídicas	41,2	21,2	10,4	9,4	6,6	4,1	7,0
Ingeniería y arquitectura	35,2	27,9	11,7	11,0	5,0	2,8	6,4
Artes y humanidades	38,9	13,9	11,8	7,6	11,2	4,4	12,1
Ciencias de la salud	48,7	17,7	10,7	9,5	4,8	3,4	5,2
Ciencias	25,3	22,2	17,3	14,7	9,2	4,4	6,8

NOTA

-Los titulados en más de una titulación se han contabilizado una vez en cada una de las titulaciones que ha obtenido.

F1. LA EDUCACIÓN Y EL MERCADO LABORAL

F1.18. Movilidad de los Titulados universitarios del curso 2013-14 dentro y fuera del territorio español, por titulación y comunidad autónoma de su universidad

	Titulados de Grado		Titulados de Máster oficial	
	Ha cambiado su residencia a otra provincia dentro de España	Ha residido fuera de España	Ha cambiado su residencia a otra provincia dentro de España	Ha residido fuera de España
TOTAL	27,5	22,0	25,7	21,3
Andalucía	42,2	22,3	40,7	19,1
Aragón	30,8	23,1	30,0	27,1
Asturias, Principado de	34,1	22,1	28,3	24,9
Balears, Illes	15,0	14,4	14,1	16,9
Canarias	21,4	15,2	20,6	26,3
Cantabria	34,7	19,0	19,2	28,3
Castilla y León	42,8	17,3	41,8	28,7
Castilla - La Mancha	49,5	19,6	41,2	19,0
Cataluña	12,9	22,8	12,4	23,4
Comunitat Valenciana	31,6	23,4	27,0	19,6
Extremadura	40,2	13,0	37,4	18,0
Galicia	34,0	24,7	30,9	22,2
Madrid, Comunidad de	16,2	26,4	19,3	21,0
Murcia, Región de	25,5	20,3	23,8	19,3
Navarra, Comunidad Foral de	37,9	26,0	20,5	21,3
País Vasco	22,9	21,6	23,0	21,9
Rioja, La	15,2	15,8	21,9	9,5
Universidades de ámbito nacional	13,5	9,2	22,1	30,8

NOTAS:

- Los titulados en más de una titulación se han contabilizado una vez en cada una de las titulaciones que ha obtenido.
- Se ha tenido en cuenta la ubicación geográfica de la gerencia de las universidades públicas y de la secretaría general de las universidades privadas.
- Se ha contabilizado exclusivamente a los graduados universitarios residiendo en España mientras realizaban los estudios en el curso 2013-2014.

F1. LA EDUCACIÓN Y EL MERCADO LABORAL

F1.19. Titulados universitarios del curso 2013-14 según su afiliación a la Seguridad Social en marzo de cada año, por titulación, sexo y edad

	2015	2016	2017	2018	2019
TITULADOS DE GRADO					
AMBOS SEXOS					
Total	50,1	62,8	70,7	75,0	77,9
Menores de 30 años	38,2	56,5	68,6	74,1	77,9
De 30 a 34 años	57,3	67,2	71,8	75,5	78,2
De 35 y más años	67,6	71,5	74,1	76,4	77,4
HOMBRES					
Total	51,0	63,5	71,0	74,7	78,0
Menores de 30 años	37,3	56,0	68,1	73,1	77,9
De 30 a 34 años	55,8	66,6	71,6	74,9	77,8
De 35 y más años	68,3	72,4	75,3	77,3	78,5
MUJERES					
Total	49,5	62,4	70,5	75,2	77,8
Menores de 30 años	38,7	56,8	68,9	74,8	78,0
De 30 a 34 años	58,6	67,8	72,0	76,1	78,5
De 35 y más años	67,0	70,6	73,0	75,5	76,5
TITULADOS DE MÁSTER OFICIAL					
AMBOS SEXOS					
Total	62,0	69,9	74,7	77,4	77,9
Menores de 30 años	53,9	67,9	74,7	79,2	79,1
De 30 a 34 años	62,8	70,2	74,8	77,4	78,9
De 35 y más años	66,5	70,9	74,7	76,2	76,0
HOMBRES					
Total	62,2	69,9	74,4	77,3	77,8
Menores de 30 años	51,5	65,1	73,6	77,3	77,0
De 30 a 34 años	61,2	69,9	74,2	77,8	79,1
De 35 y más años	68,6	72,4	74,9	76,8	77,0
MUJERES					
Total	61,9	69,9	75,0	77,5	77,9
Menores de 30 años	55,4	69,7	75,4	80,3	80,3
De 30 a 34 años	64,0	70,4	75,2	77,2	78,7
De 35 y más años	64,4	69,4	74,5	75,7	75,1

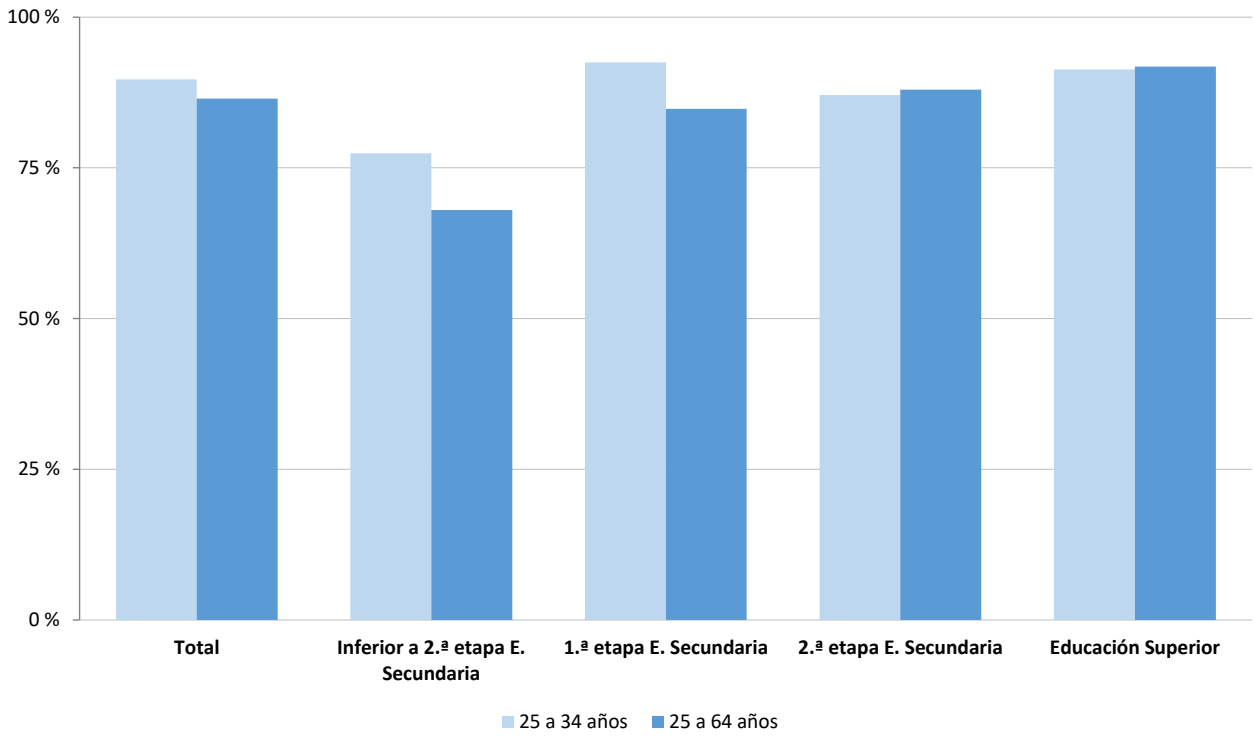
NOTA:

Los titulados en más de una titulación se han contabilizado una vez en cada una de las titulaciones que ha obtenido.

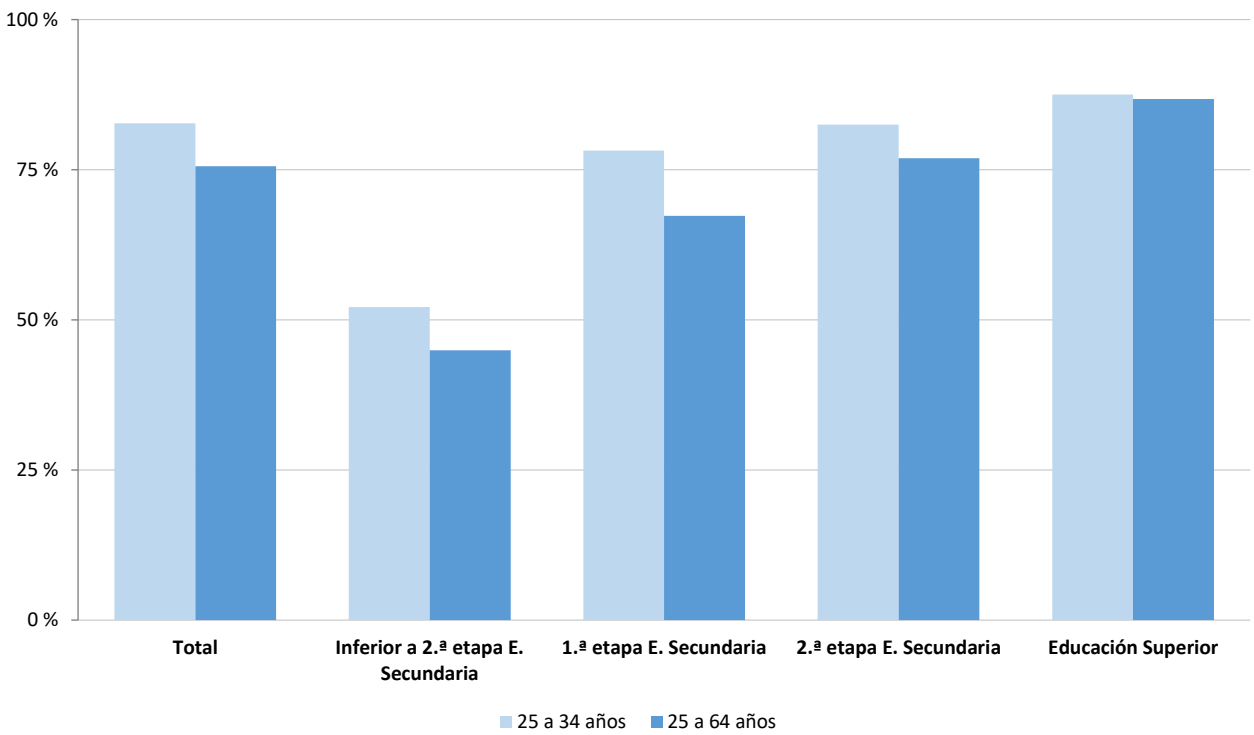
F1. LA EDUCACIÓN Y EL MERCADO LABORAL

F1.20. Tasas de actividad según nivel de formación, por grupo de edad. Año 2019

Hombres

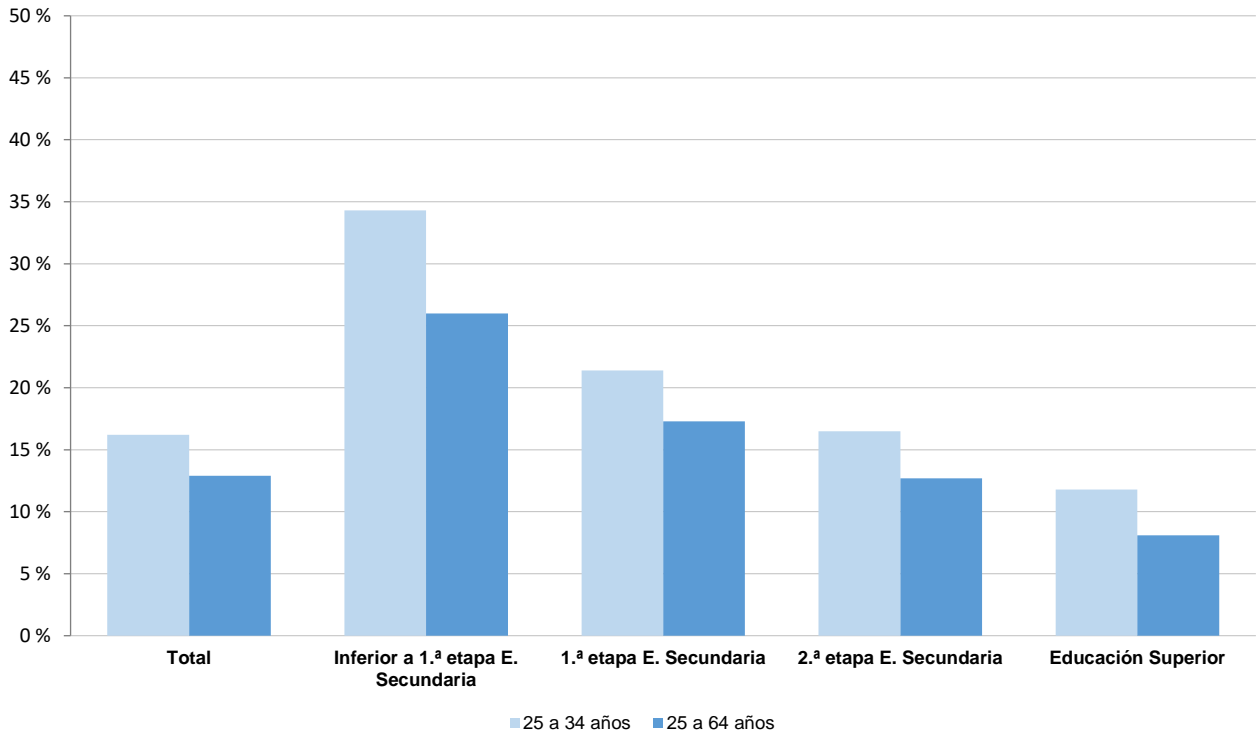


Mujeres

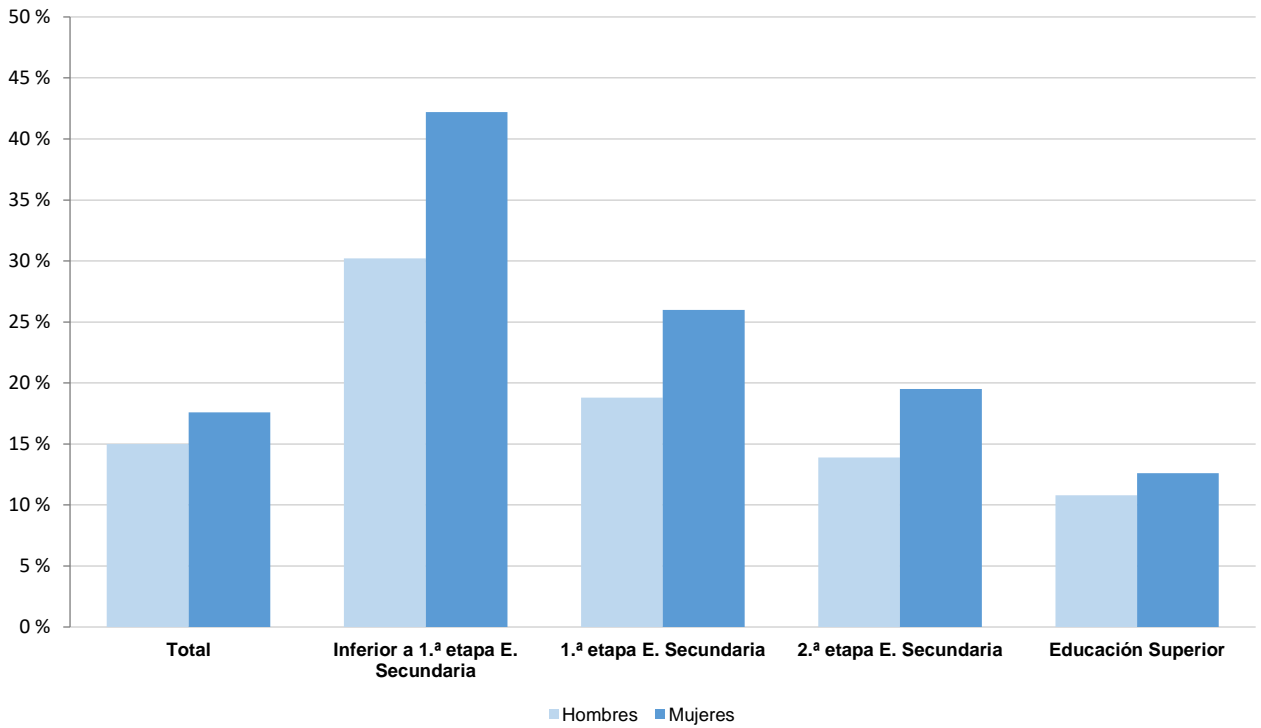


F1. LA EDUCACIÓN Y EL MERCADO LABORAL

F1.21. Tasas de paro según nivel de formación por grupo de edad. Año 2019

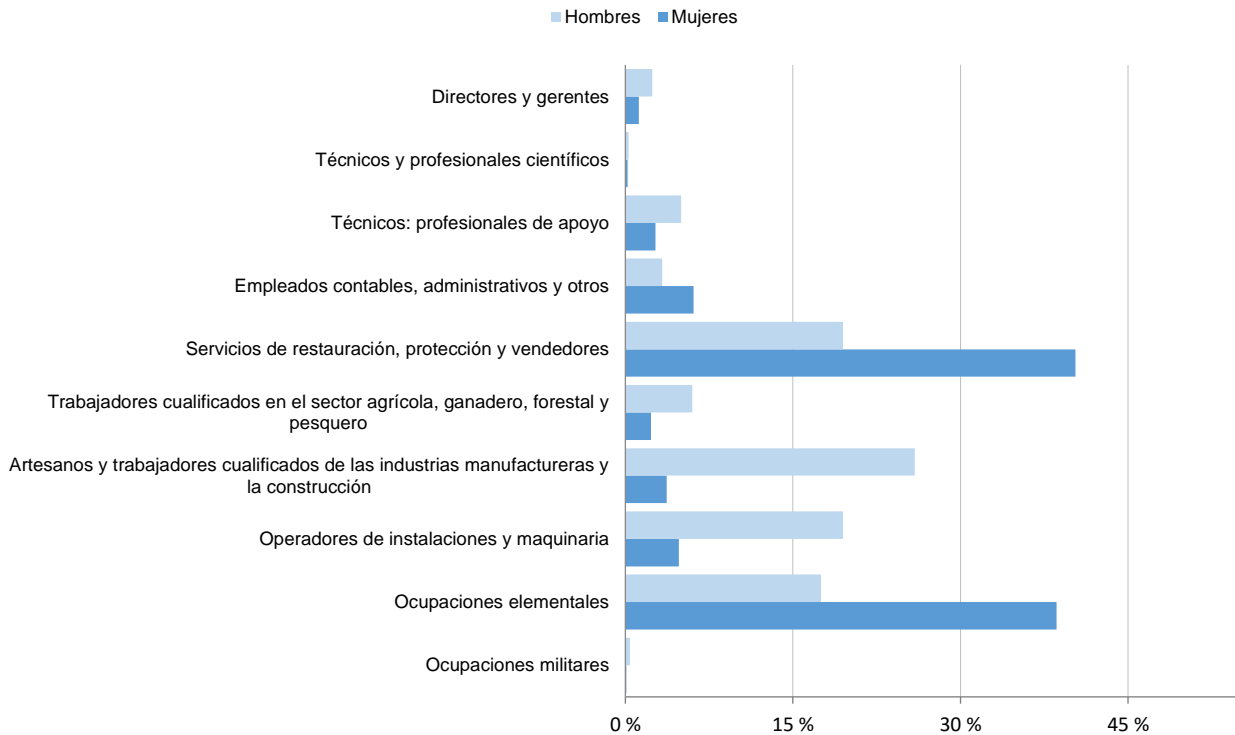


F1.22. Tasas de paro del grupo de edad de 25-34 años según nivel de formación por sexo. Año 2019

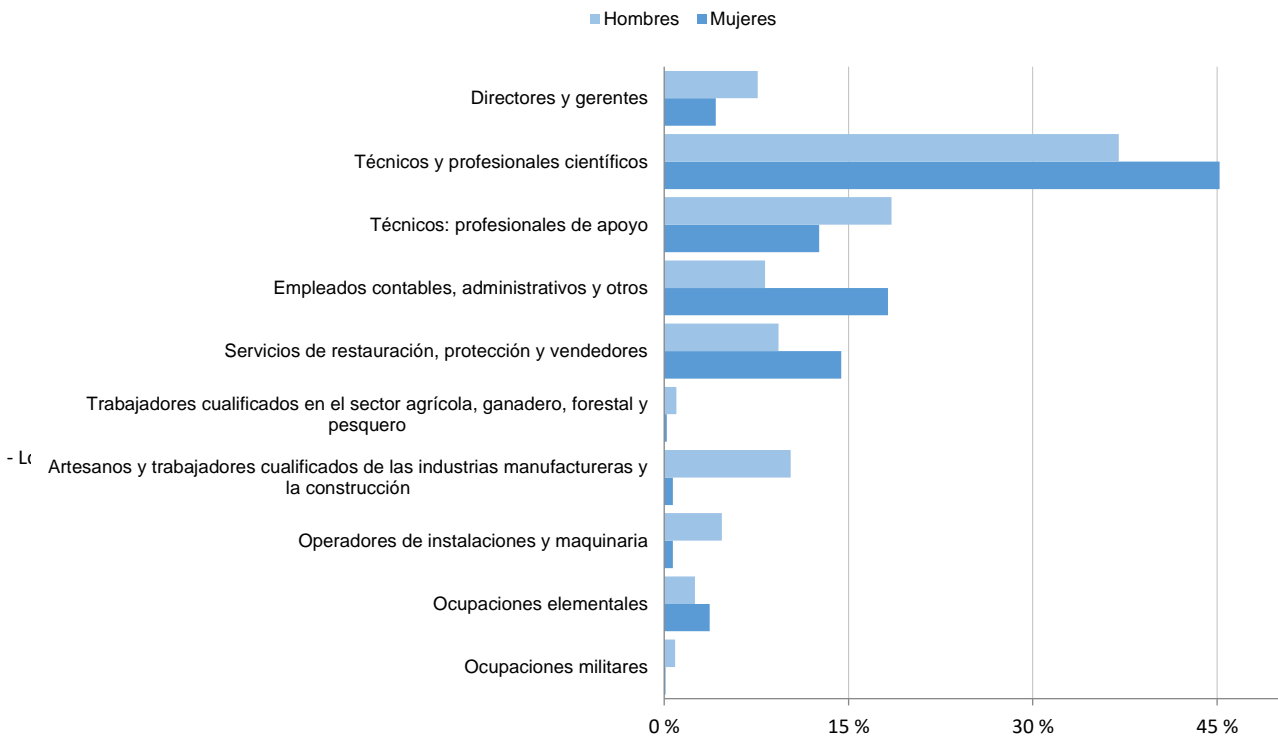


F1. LA EDUCACIÓN Y EL MERCADO LABORAL

F1.23. Distribución porcentual de los ocupados con nivel de formación Inferior a 2.ª etapa de E. Secundaria según ocupación, por sexo. Año 2019



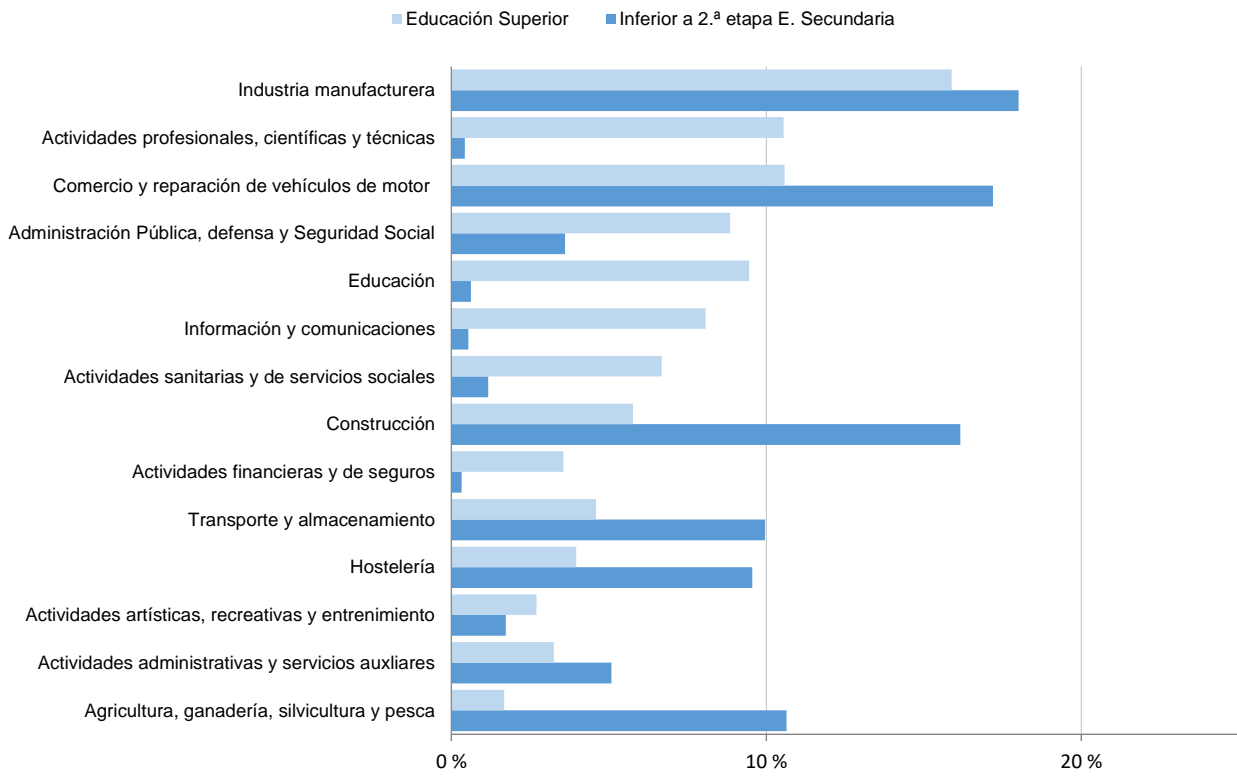
F1.24. Distribución de los ocupados con nivel de formación de E. Superior, según ocupación, por sexo. Año 2019



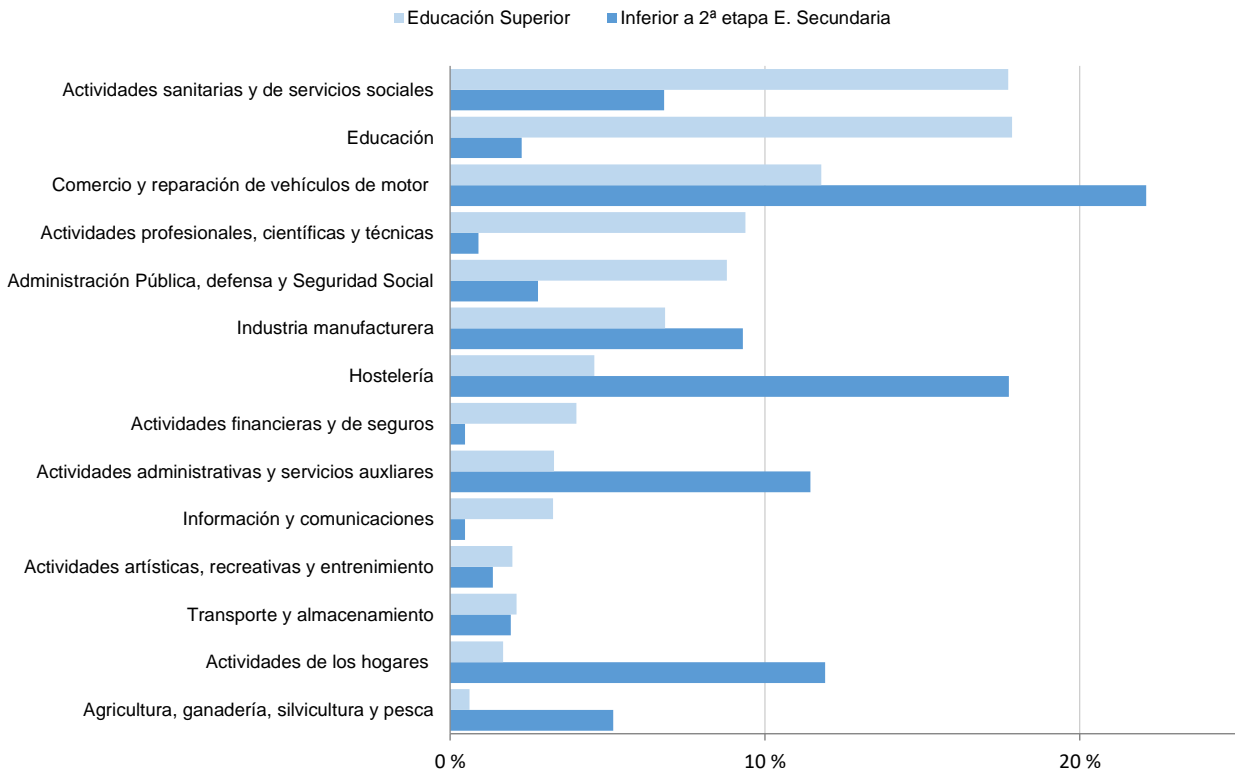
F1. LA EDUCACIÓN Y EL MERCADO LABORAL

F1.25. Distribución porcentual de los ocupados según rama de actividad, por nivel de formación. Año 2019

Hombres

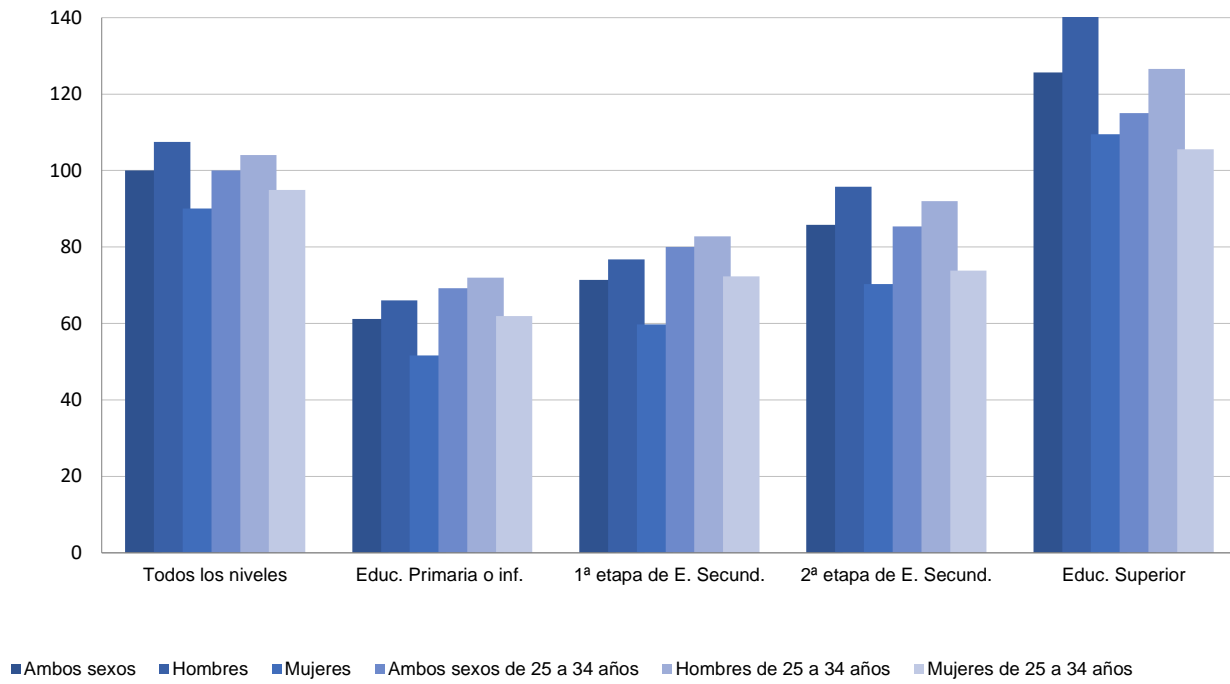


Mujeres



F1. LA EDUCACIÓN Y EL MERCADO LABORAL

F1.26. Índices de salarios brutos anuales, por sexo y nivel de formación. Total de asalariados y jóvenes de 25 a 34 años (1). Año 2019



Nota: salario anual medio de todos los niveles = 100

(1) Asalariados a tiempo completo durante el año anterior a la entrevista.