

F1. LA EDUCACIÓN Y EL MERCADO LABORAL

F1.0. Contenido, notas explicativas y fuentes de información

Se presentan en este capítulo distintos indicadores estadísticos que tratan de ofrecer una visión sobre los rendimientos a largo plazo de la educación.

La educación es un elemento básico tanto para el desarrollo del individuo como de la sociedad en su conjunto. Los rendimientos de la educación pueden ser estudiados desde diferentes puntos de vista, generalmente se suelen destacar las mayores oportunidades en el mercado laboral, aunque también se pueden estudiar otros aspectos, como son las repercusiones sociales de la educación (Ver capítulo F2). En este capítulo se muestran algunos aspectos ligados a la situación de los individuos en el marco laboral y sus rendimientos económicos, según el nivel educativo / formativo alcanzado.

Se presenta la relación del nivel de formación alcanzado y:

- La *tasa de actividad y de paro*, que se facilita en la tabla F1.1 y en los gráficos F1.7, F1.8 y F1.9. Estos indicadores se presentan de forma comparativa para el grupo de edad de 25 a 64 años, que puede ser representativo del conjunto de la población potencialmente activa, y para el grupo 25-34 años, en representación de la población de reciente incorporación al mercado laboral y por lo tanto, ligada a la evolución del sistema educativo en un período más reciente.
- La *ocupación y la rama de actividad*, se facilitan los ocupados en cada nivel de formación distribuidos por ocupación y por rama de actividad. Esta información aparece en las tablas F1.2 y F1.3 y en el gráfico F1.10.
- El *grado de satisfacción en el trabajo y el nivel medio de satisfacción*, que aparecen en las tablas F1.4 y F1.5.
- La *salarios brutos de los asalariados* según nivel de formación de la persona de referencia (F1.6 y F1.11).

Fuentes de información:

- *Encuesta de Población Activa (EPA)* . I.N.E. (tablas F1.1 a F1.3 y gráficos F1.7 a F1.9).
- *Encuesta de Calidad de Vida en el Trabajo*. Ministerio de Trabajo y Asuntos Sociales (tablas F1.4 y F1.5).
- *Encuesta de Condiciones de vida*. I.N.E., realizada en el marco de la Unión Europea (tabla F1.6 y gráfico F1.11).

F1. LA EDUCACIÓN Y EL MERCADO LABORAL

F1.1. Tasas de actividad y de paro según nivel de formación. Media anual 2006

	TASA DE ACTIVIDAD		TASA DE PARO	
	25-34 años	25-64 años	25-34 años	25-64 años
AMBOS SEXOS				
TOTAL	85,9	75,5	9,1	5,5
Hasta 1º Etapa de Educación Secundaria	76,1	54,8	14,5	5,3
Primera etapa de E. Secundaria	83,7	75,0	10,5	6,5
Educación Postsecundaria	85,3	81,5	8,4	5,5
Educación Superior	89,8	88,2	7,7	4,8
HOMBRES				
TOTAL	92,4	87,4	6,9	4,6
Hasta 1º Etapa de Educación Secundaria	86,7	74,5	10,5	5,5
Primera etapa de E. Secundaria	94,1	90,2	7,2	5,1
Educación Postsecundaria	92,2	90,8	6,0	4,1
Educación Superior	92,8	91,9	6,3	3,8
MUJERES				
TOTAL	78,9	63,4	11,9	6,5
Hasta 1º Etapa de Educación Secundaria	59,7	36,8	23,5	5,1
Primera etapa de E. Secundaria	69,3	58,0	16,8	8,1
Educación Postsecundaria	78,3	72,1	11,4	7,0
Educación Superior	87,4	84,6	8,8	5,8

F1. LA EDUCACIÓN Y EL MERCADO LABORAL

F1.2. Distribución porcentual de los ocupados por ocupación, para cada nivel de formación. Media Anual 2006

	Total	Hasta 1º Etapa de E.Secundaria	Primera etapa de E. Secundaria	E. Postsecundaria	Educación Superior
AMBOS SEXOS					
TOTAL	100,0	100,0	100,0	100,0	100,0
Dirección de las empresas y de la administración pública	7,3	7,2	6,3	7,2	8,2
Técnicos y profesionales científicos e intelectuales	12,2	0,1	0,2	1,3	36,5
Técnicos y profesionales de apoyo	11,5	2,2	4,8	14,5	19,6
Empleados de tipo administrativo	9,4	2,8	6,2	14,6	11,6
Trabajadores de servicios de restauración, personales, protección y vendedores de comercio	15,6	13,6	18,6	23,5	8,3
Trabajadores cualificados en agricultura y pesca	2,7	7,0	3,6	1,7	0,6
Artesanos y trabajadores cualificados de industrias manufactureras, construcción y minería, excepto operadores.	16,6	25,2	24,1	14,7	7,3
Operadores de instalaciones y maquinaria; montadores	9,2	11,9	14,9	8,6	3,3
Trabajadores no cualificados	15,0	29,9	20,7	13,2	4,1
Fuerzas armadas	0,4	0,1	0,5	0,7	0,4
HOMBRES					
TOTAL	100,0	100,0	100,0	100,0	100,0
Dirección de las empresas y de la administración pública	8,4	7,0	6,5	8,7	11,0
Técnicos y profesionales científicos e intelectuales	9,9	0,1	0,2	1,5	33,2
Técnicos y profesionales de apoyo	10,7	2,3	4,9	14,7	19,3
Empleados de tipo administrativo	5,5	2,2	3,9	8,8	6,9
Trabajadores de servicios de restauración, personales, protección y vendedores de comercio	9,8	8,4	10,9	14,8	5,7
Trabajadores cualificados en agricultura y pesca	3,6	7,9	4,3	2,5	1,0
Artesanos y trabajadores cualificados de industrias manufactureras, construcción y minería, excepto operadores.	26,0	35,1	34,1	24,0	13,0
Operadores de instalaciones y maquinaria; montadores	13,6	16,1	19,5	13,4	5,5
Trabajadores no cualificados	11,8	20,7	15,2	10,3	3,7
Fuerzas armadas	0,7	0,1	0,6	1,1	0,7
MUJERES					
TOTAL	100,0	100,0	100,0	100,0	100,0
Dirección de las empresas y de la administración pública	5,7	7,4	6,0	5,2	5,3
Técnicos y profesionales científicos e intelectuales	15,6	0,2	0,2	1,0	40,2
Técnicos y profesionales de apoyo	12,6	2,0	4,8	14,2	20,0
Empleados de tipo administrativo	15,0	4,1	10,7	22,3	16,7
Trabajadores de servicios de restauración, personales, protección y vendedores de comercio	24,1	24,1	33,4	34,9	11,2
Trabajadores cualificados en agricultura y pesca	1,5	5,3	2,3	0,6	0,2
Artesanos y trabajadores cualificados de industrias manufactureras, construcción y minería, excepto operadores.	2,9	5,3	4,9	2,5	1,0
Operadores de instalaciones y maquinaria; montadores	2,8	3,4	6,1	2,3	0,9
Trabajadores no cualificados	19,7	48,3	31,4	16,9	4,5
Fuerzas armadas	0,1	0,0	0,2	0,1	0,0

F1. LA EDUCACIÓN Y EL MERCADO LABORAL

F1.3. Distribución porcentual de los ocupados según rama de actividad, para cada nivel de formación. Media Anual 2006

(Continúa)

	Total	Hasta 1º Etapa de E.Secundaria	Primera etapa de E. Secundaria	E. Postsecundaria	Educación Superior
AMBOS SEXOS					
TOTAL	100,0	100,0	100,0	100,0	100,0
Agricultura, ganadería, caza y silvicultura	4,5	11,5	5,7	2,9	1,2
Pesca	0,3	0,4	0,3	0,2	0,2
Industrias extractivas	0,3	0,4	0,5	0,3	0,2
Industrias manufactureras	15,7	15,8	19,0	15,0	13,4
Producción y distribución de energía eléctrica, gas y agua	0,6	0,4	0,4	0,6	0,9
Construcción	12,9	21,3	18,5	10,0	5,9
Comercio, reparación de vehículos a motor, motocicletas y ciclomotores y artículos personales y de uso doméstico	15,1	13,5	18,3	18,7	10,6
Hostelería	7,1	8,7	9,4	8,3	3,4
Transporte, almacenamiento y comunicaciones	5,9	4,8	6,0	7,1	5,4
Intermediación financiera	2,4	0,4	0,6	3,0	4,5
Actividades inmobiliarias y de alquiler, servicios empresariales	9,4	5,8	6,1	8,6	14,7
Administración pública, defensa y seguridad social obligatoria	6,2	2,9	3,9	7,8	8,6
Educación	5,6	1,1	1,1	2,0	14,5
Actividades sanitarias y veterinarias, servicios sociales	6,0	2,1	2,4	6,3	10,8
Otras actividades sociales y de servicios prestados a la comunidad, servicios personales	4,1	3,0	3,8	4,9	4,3
Hogares que emplean personal doméstico	3,9	7,7	4,1	4,5	1,3
Organismos extraterritoriales	0,0	0,0	0,0	0,0	0,1
HOMBRES					
TOTAL	100,0	100,0	100,0	100,0	100,0
Agricultura, ganadería, caza y silvicultura	5,4	12,2	6,2	3,9	1,6
Pesca	0,4	0,5	0,4	0,3	0,3
Industrias extractivas	0,5	0,6	0,7	0,4	0,3
Industrias manufactureras	20,0	18,8	22,1	19,4	18,7
Producción y distribución de energía eléctrica, gas y agua	0,8	0,6	0,6	0,7	1,3
Construcción	20,5	31,5	27,5	16,3	9,2
Comercio, reparación de vehículos a motor, motocicletas y ciclomotores y artículos personales y de uso doméstico	13,1	11,8	14,4	16,5	9,8
Hostelería	5,4	6,1	6,6	6,6	2,9
Transporte, almacenamiento y comunicaciones	7,6	6,7	8,0	9,2	6,5
Intermediación financiera	2,2	0,3	0,5	3,1	4,5
Actividades inmobiliarias y de alquiler, servicios empresariales	8,0	2,8	4,1	7,7	15,8
Administración pública, defensa y seguridad social obligatoria	6,2	3,2	4,1	8,5	8,7
Educación	3,3	0,5	0,5	1,1	9,9
Actividades sanitarias y veterinarias, servicios sociales	2,5	0,8	0,9	2,0	5,9
Otras actividades sociales y de servicios prestados a la comunidad, servicios personales	3,4	2,7	3,0	3,6	4,2
Hogares que emplean personal doméstico	0,6	1,1	0,5	0,7	0,3
Organismos extraterritoriales	0,0	0,0	0,0	0,0	0,0

F1. LA EDUCACIÓN Y EL MERCADO LABORAL

F1.3. Distribución porcentual de los ocupados según rama de actividad, para cada nivel de formación. Media Anual 2006

	Total	Hasta 1º Etapa de E.Secundaria	Primera etapa de E. Secundaria	E. Postsecundaria	Educación Superior
(Conclusión)					
MUJERES					
TOTAL	100,0	100,0	100,0	100,0	100,0
Agricultura, ganadería, caza y silvicultura	3,2	10,1	4,7	1,7	0,8
Pesca	0,1	0,3	0,2	0,1	0,0
Industrias extractivas	0,1	0,0	0,0	0,1	0,1
Industrias manufactureras	9,5	9,8	12,9	9,1	7,6
Producción y distribución de energía eléctrica, gas y agua	0,3	0,1	0,0	0,3	0,5
Construcción	1,7	0,9	1,3	1,8	2,1
Comercio, reparación de vehículos a motor, motocicletas y ciclomotores y artículos personales y de uso doméstico	18,0	16,8	25,7	21,5	11,4
Hostelería	9,5	14,0	14,8	10,6	4,0
Transporte, almacenamiento y comunicaciones	3,3	1,1	2,1	4,3	4,2
Intermediación financiera	2,7	0,7	0,8	2,8	4,6
Actividades inmobiliarias y de alquiler, servicios empresariales	11,5	12,0	10,1	9,8	13,4
Administración pública, defensa y seguridad social obligatoria	6,1	2,3	3,7	6,8	8,6
Educación	9,0	2,2	2,3	3,0	19,5
Actividades sanitarias y veterinarias, servicios sociales	11,0	4,9	5,1	12,0	16,2
Otras actividades sociales y de servicios prestados a la comunidad, servicios personales	5,2	3,8	5,4	6,7	4,5
Hogares que emplean personal doméstico	8,6	20,9	10,9	9,5	2,4
Organismos extraterritoriales	0,0	0,1	0,0	0,0	0,1

F1. LA EDUCACIÓN Y EL MERCADO LABORAL

F1.4. Porcentaje de población ocupada según el grado de satisfacción en el trabajo, por nivel de formación. Año 2006

	TOTAL	Menos que primarios	Primarios	Secundarios	Universitarios	Otros
TOTAL	100,0	100,0	100,0	100,0	100,0	100,0
Muy satisfecho	26,5	25,6	26,7	26,0	27,4	23,6
Satisfecho	45,5	38,5	42,9	44,7	50,3	35,2
Ni insatisfecho/ ni insatisfecho	24,0	31,9	26,8	24,8	19,2	28,7
Insatisfecho	2,6	2,0	2,3	2,8	2,4	7,9
Muy insatisfecho	1,4	2,0	1,3	1,7	0,8	4,6

F1.5. Valoración laboral de la población ocupada según diferentes variables, por nivel de formación. Año 2006

	TOTAL	Menos que primarios	Primarios	Secundarios	Universitarios	Otros
Nivel de monotonía/rutina	5,0	5,0	5,1	5,2	4,5	5,0
Nivel de estrés	5,6	5,0	5,3	5,5	6,2	5,3
Estabilidad en el trabajo	7,3	6,7	7,0	7,3	7,5	6,9
Nivel de discriminación por sexo	0,8	0,8	0,5	0,8	1,1	1,2
Nivel de discriminación por edad	0,9	0,8	0,6	0,8	1,1	1,2
Nivel de acoso moral (mobbing)	0,7	0,5	0,5	0,7	1,1	1,2
Satisfacción con la jornada laboral	6,9	6,2	6,8	6,9	7,0	6,7
Satisfacción con el salario	6,2	5,8	5,9	6,2	6,5	5,7

F1. LA EDUCACIÓN Y EL MERCADO LABORAL

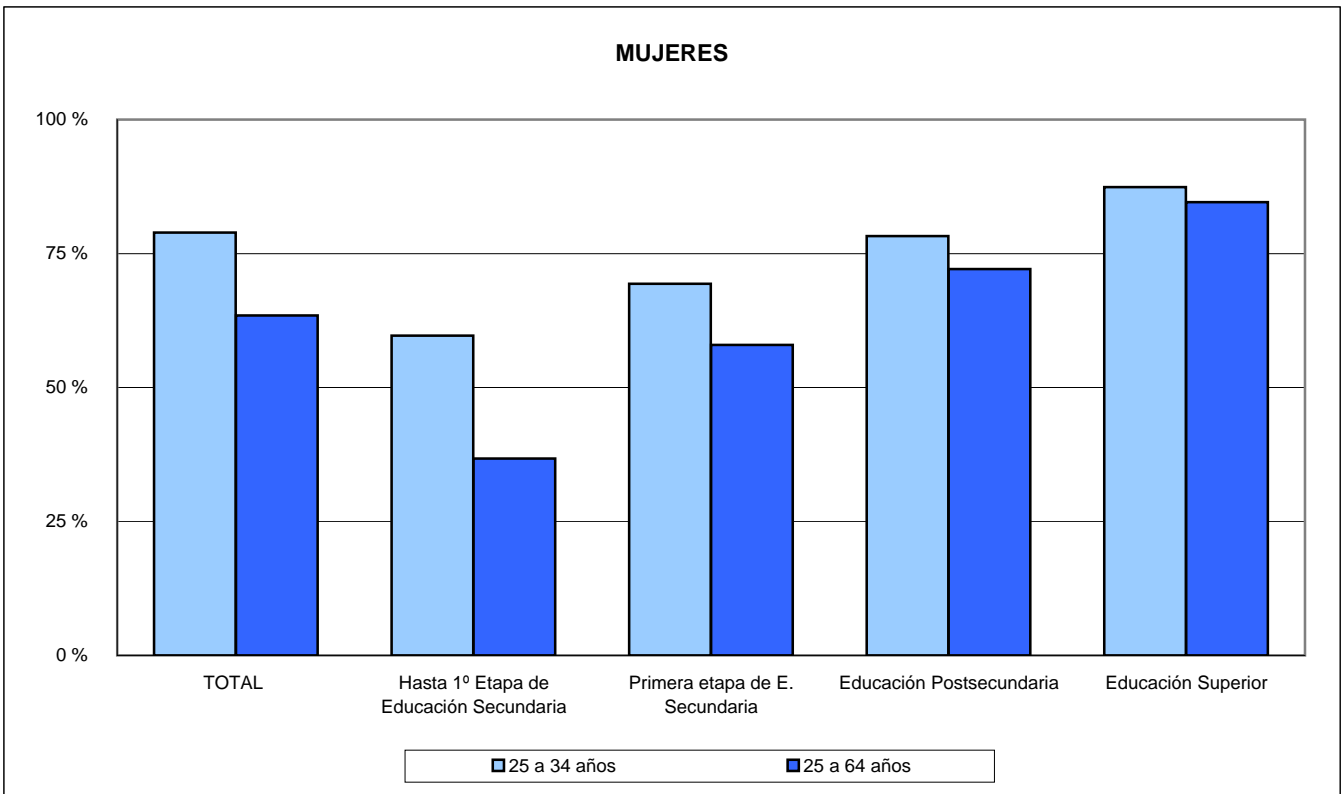
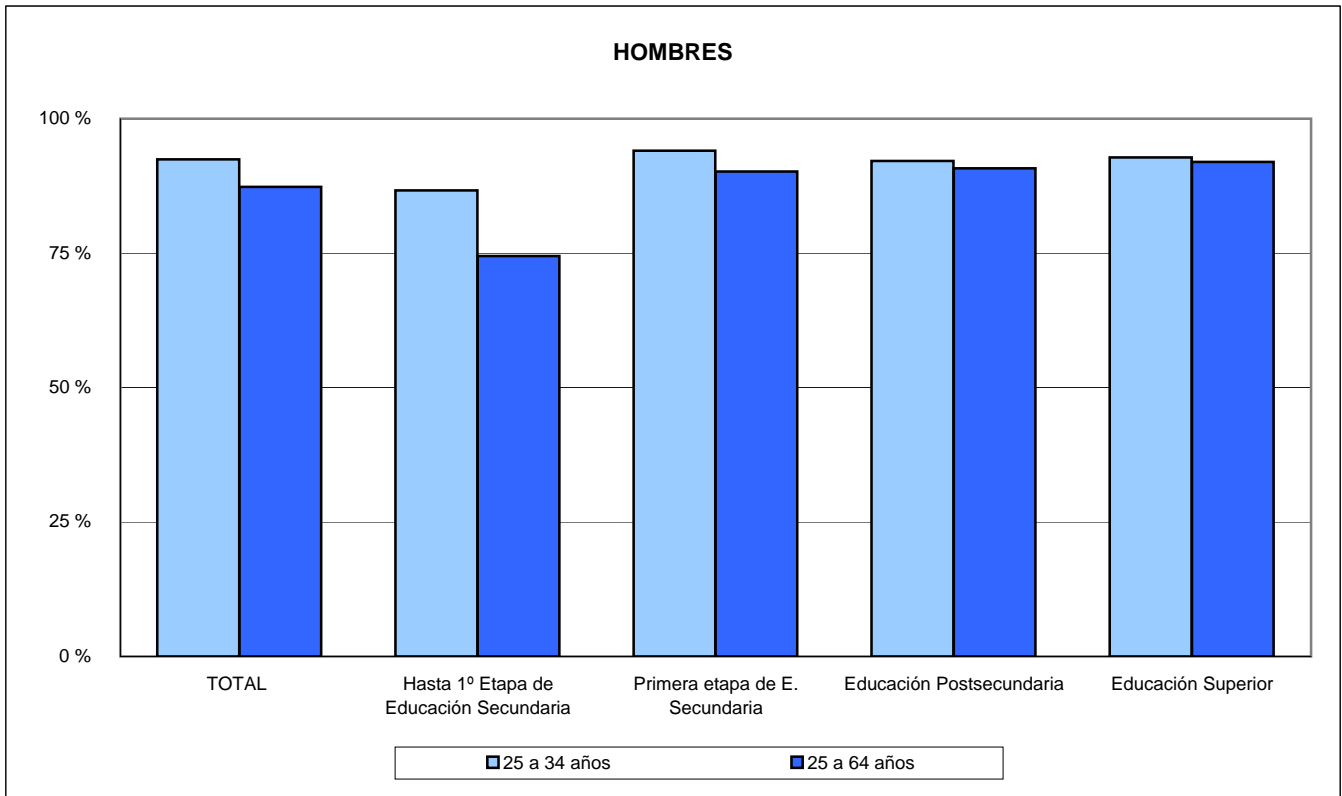
F1.6. Índices de salarios brutos de los asalariados (1), por nivel de formación. Año 2006

	Salario por hora (índices)	Salario mensual (índices)	Total de Personas (miles)
AMBOS SEXOS			
TOTAL	100,0	100,0	15.802,2
Educación primaria o inferior	76,7	77,5	2.702,8
Educación secundaria primera etapa	78,7	79,8	3.649,2
Educación secundaria segunda etapa	91,6	91,9	3.876,4
Educación superior	131,2	130,1	5.538,2
No consta	83,0	89,4	35,7
HOMBRES			
TOTAL	104,9	111,4	9.261,3
Educación primaria o inferior	81,3	88,1	1.809,3
Educación secundaria primera etapa	84,5	91,1	2.370,4
Educación secundaria segunda etapa	102,1	107,8	2.220,9
Educación superior	139,4	146,1	2.836,7
No consta	79,2	94,5	23,9
MUJERES			
TOTAL	93,0	83,9	6.541,0
Educación primaria o inferior	67,1	55,8	893,4
Educación secundaria primera etapa	68,0	58,7	1.278,8
Educación secundaria segunda etapa	77,6	70,6	1.655,5
Educación superior	122,6	113,3	2.701,5
No consta	90,1	79,0	11,7

(1) Se refiere a los asalariados que trabajaron al menos 1 hora la semana anterior a la de la entrevista.

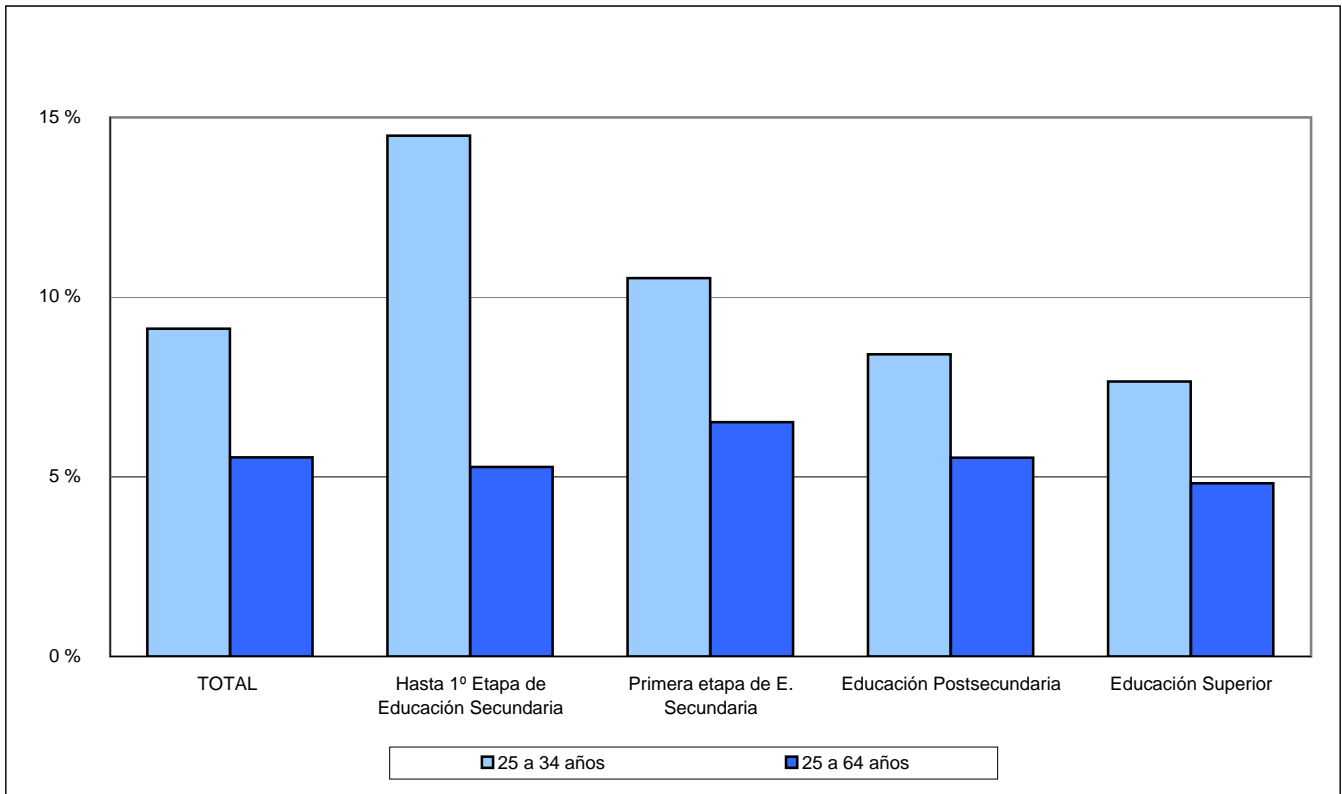
F1. LA EDUCACIÓN Y EL MERCADO LABORAL

F1.7. Tasa de actividad por sexo y grupos de edad, según nivel de formación. Año 2006

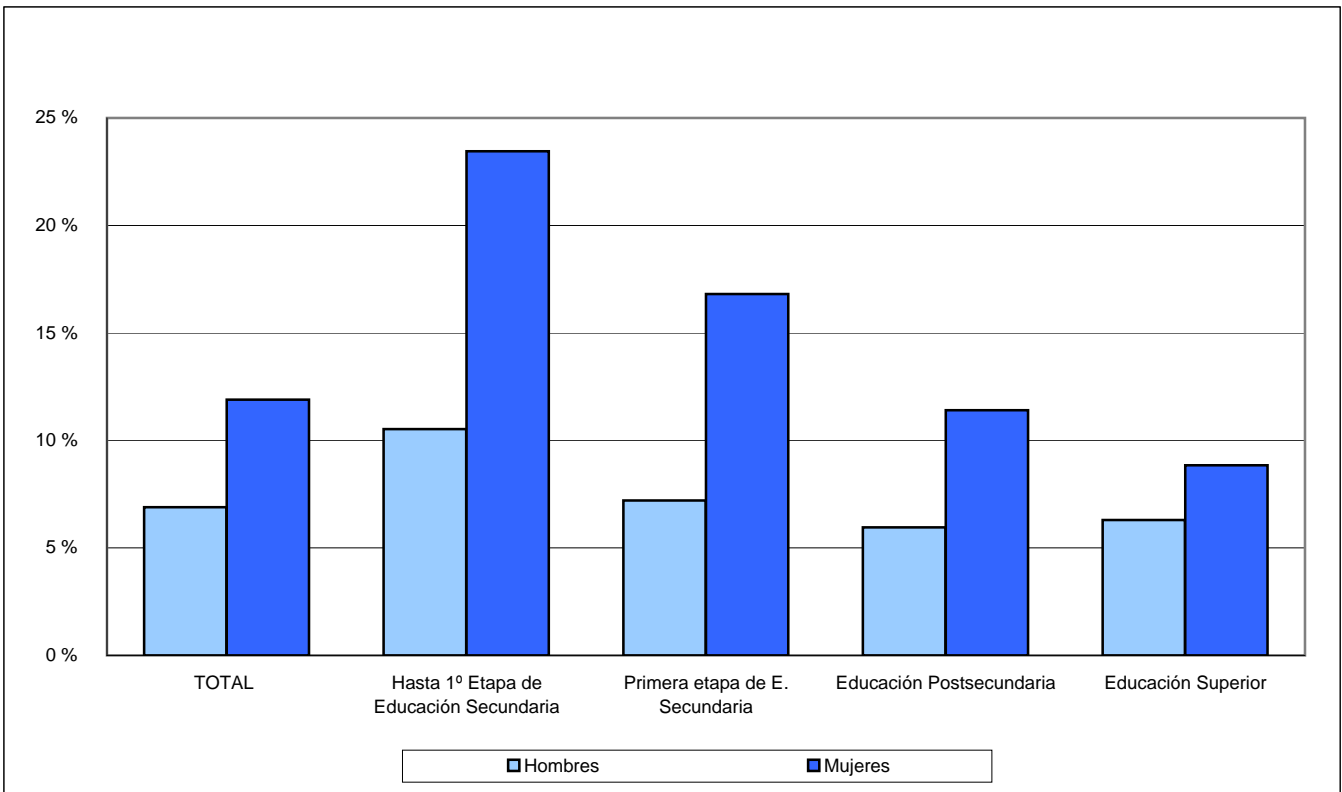


F1. LA EDUCACIÓN Y EL MERCADO LABORAL

F1.8. Tasa de paro por grupos de edad, según nivel de formación. Año 2006

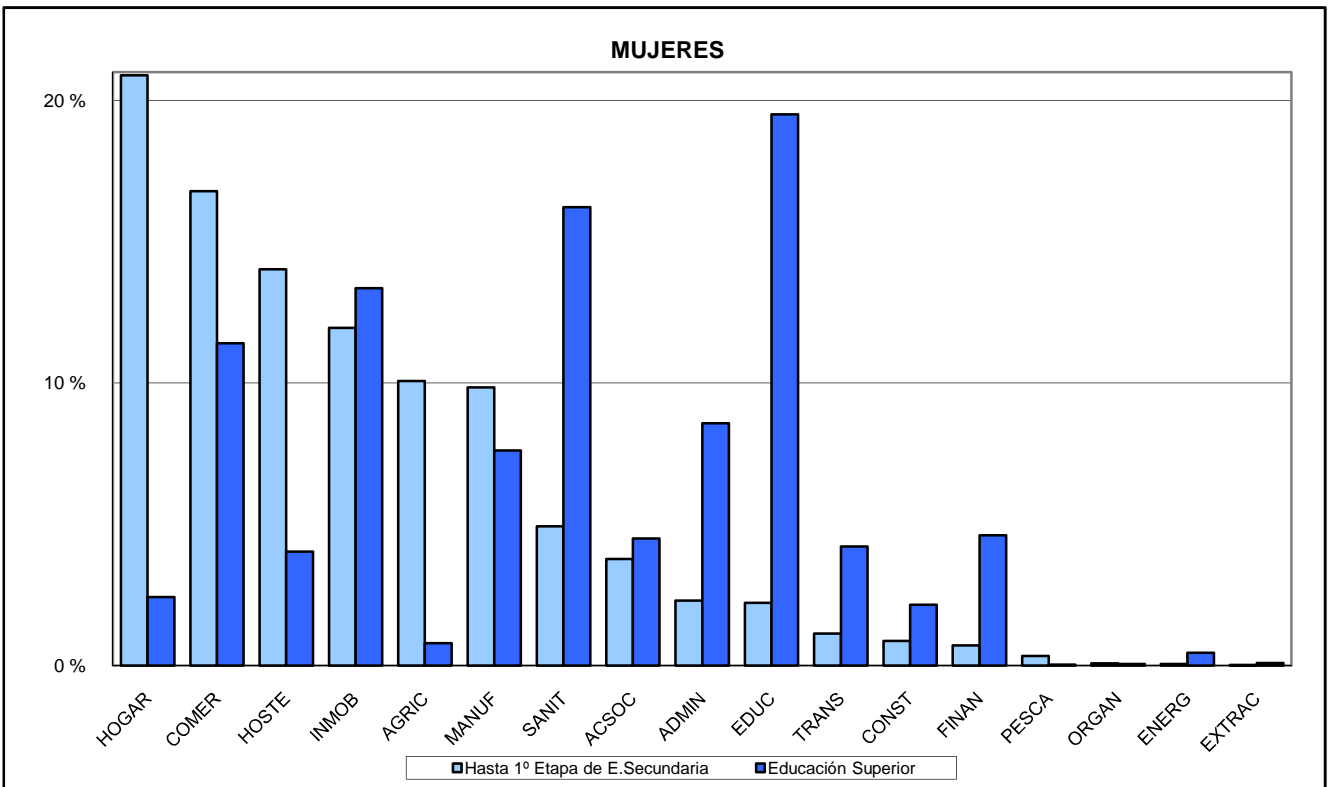
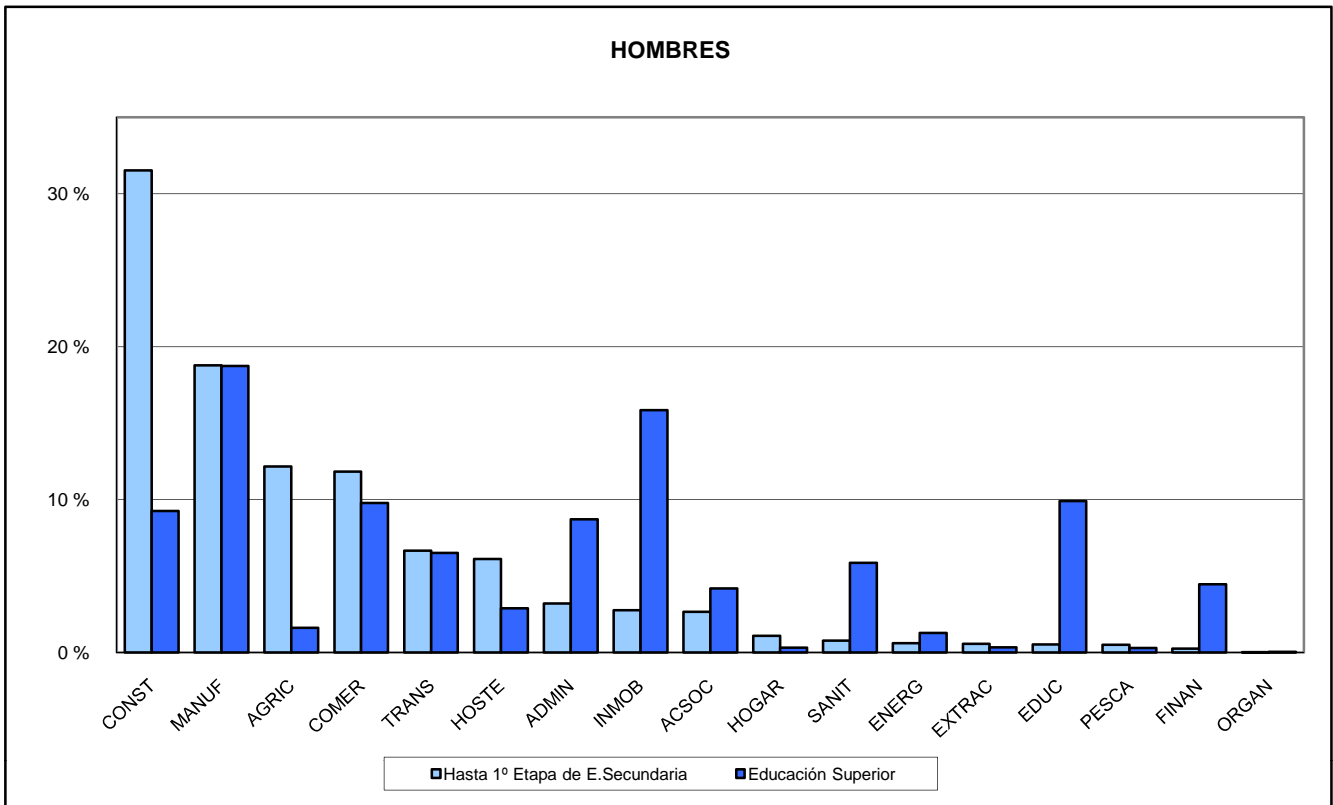


F1.9. Tasa de paro del grupo 25 - 34, según nivel de formación. Año 2006



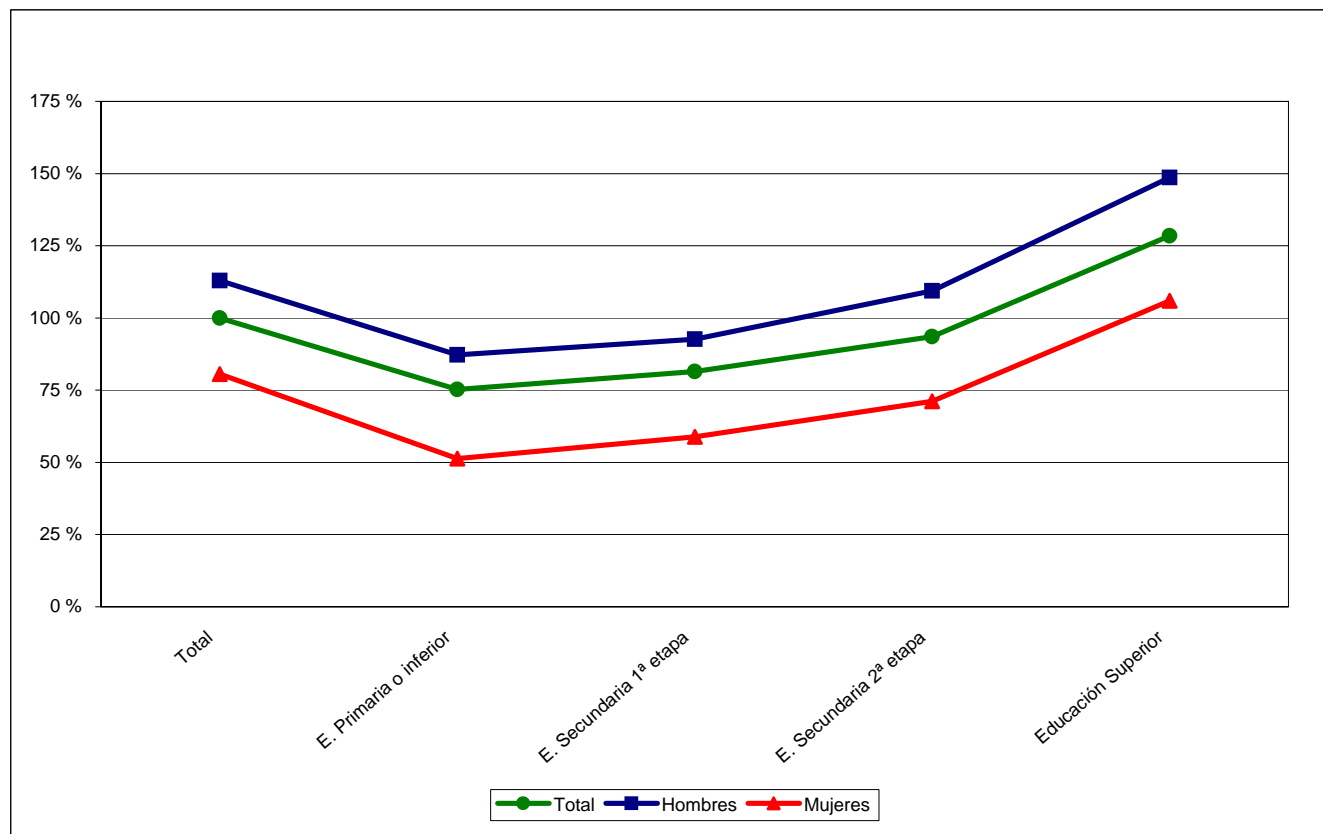
F1. LA EDUCACIÓN Y EL MERCADO LABORAL

F1.10. Distribución de los ocupados por rama de actividad, según nivel de formación. Año 2006



F1. LA EDUCACIÓN Y EL MERCADO LABORAL

F1.11. Índices de salarios brutos de los asalariados (1), por nivel de formación. Año 2006



(1) Se refiere a los asalariados que trabajaron al menos 1 hora la semana anterior a la de la entrevista.