

A1. EL CONTEXTO GEOGRÁFICO, DEMOGRÁFICO Y ECONÓMICO DE LA EDUCACIÓN

A1.0. Contenido, notas explicativas y fuentes de información

Se presentan en este capítulo distintos indicadores relacionados con factores contextuales que pueden influir en la actividad y en la situación de la educación. La información presentada es la siguiente:

- En la tabla A1.1 y en el gráfico A1.5, especialmente en la primera, se ofrece una selección de datos estadísticos indicativos del *contexto geográfico, demográfico y económico*, junto con un *resumen de indicadores significativos de la propia actividad educativa* y que aparecerán desarrollados en posteriores capítulos. Se pretende facilitar una visión conjunta y relacionable sobre la situación de la educación y su contexto en cada una de las comunidades autónomas. A partir de la información contenida en la tabla A1.1 se han elaborado los gráficos A1.5 a A1.9, en los cuales se representan algunas relaciones entre indicadores de contexto y de la actividad educativa.
- En la tabla A1.2, se proporciona el *nivel de formación de la población de 25 a 64 años*, indicador que expresa el *stock de capital humano* disponible en cada comunidad autónoma.
- En la tabla A1.3 se presenta información que relaciona la nacionalidad y el nivel de formación.
- En la tabla A1.4, figura el *peso que tiene la población joven (0 a 29 años)*, así como la distribución de esta población en grupos sexenales, ajustándose los cuatro primeros grupos a las edades teóricas de los niveles educativos del sistema. Completando la tabla A1.4, se facilita el gráfico A1.10 donde se muestra la estructura de la población de 0 a 24 años por sexo y edad y el nivel de escolarización existente en cada una de estas edades en el curso 2016-2017, a través de las pirámides normalizadas de la población de cada comunidad autónoma.

Se facilitan las siguientes precisiones técnicas sobre los datos estadísticos de este capítulo:

- El *porcentaje de población rural* se ha calculado como porcentaje de población en municipios menores de 2.000 habitantes. Para las comunidades autónomas Principado de Asturias, Galicia y Región de Murcia se refiere al porcentaje de población en entidades singulares de población menores de 2.000 habitantes.
- La *tasa de actividad* se define como el porcentaje de población de 16 y más años de edad que satisface las condiciones necesarias para su inclusión entre las personas ocupadas o paradas.
- La *tasa de paro* se define como el porcentaje de población activa que está sin trabajo, en busca de trabajo y disponible para trabajar.
- El porcentaje de *población que ha completado estudios postobligatorios* se refiere a la población de 25 a 64 años con estudios de secundaria segunda etapa (bachiller y titulaciones de técnico de formación profesional) y titulaciones de enseñanza superior.
- La *tasa neta de escolarización* se define como la relación entre el alumnado de una edad, o grupo de edad que cursa la enseñanza considerada, respecto al total de población de la misma edad, o grupo de edad.
- La *esperanza de escolarización* a los 6 años en el sistema educativo no universitario indica el número medio de años de permanencia en los niveles anteriores a la universidad a partir de los 6 años, de acuerdo al nivel de escolarización existente en cada edad en el curso al que está referida la información. En este indicador no se tienen en cuenta los años de escolarización en E. Infantil ni en la modalidad de Educación a distancia, aunque sí se incluyen los Ciclos Formativos de Artes Plásticas y Diseño, las EE. Deportivas, las EE. Artísticas Superiores, las EE. Profesionales de Música y Danza (16 y más años), E. de Idiomas Nivel Avanzado (16 y más años), EE. Iniciales de Adultos y Secundaria para personas adultas.
- La *tasa de idoneidad en la edad del alumnado* se define como el porcentaje de alumnado que se encuentra matriculado en el curso que teóricamente corresponde a su edad.
- La *tasa bruta de graduados* se ha calculado como la relación entre el alumnado que termina las enseñanzas conducentes a las titulaciones citadas, independientemente de su edad, con la población total de la edad teórica a la que se debería terminar esa enseñanza/titulación.
- La *tasa bruta de población que supera la prueba de acceso a la universidad* es la relación entre el total de aprobados de las convocatorias de junio y septiembre respecto a la población de la edad teórica al comienzo del curso escolar de referencia. Para el cálculo de este indicador no se consideran las pruebas de acceso para mayores de 25 años, ni para mayores de 45 años, ni para mayores de 40 años con experiencia laboral.

- El contenido de las distintas categorías de *nivel de formación de la población*, que se presentan en la tabla A1.2, se corresponde con el establecido en la Clasificación Nacional de Educación (CNED), y es el siguiente:
 - *Inferior a segunda etapa de E. Secundaria*: Población que no ha completado la Educación Secundaria segunda etapa. Incluye por lo tanto, analfabetos, personas que han completado bastantes años de escolaridad, aunque sin finalizar la equivalente a la escolaridad obligatoria, Graduado en Secundaria, Graduado Escolar, Bachiller Elemental y Certificado de Escolaridad. Incluye también la población que ha completado los programas de formación e inserción laboral correspondientes a este nivel.
 - *Segunda etapa de E. Secundaria*: Bachiller, título de Técnico (Ciclos Formativos de Grado Medio) y titulaciones equivalentes o asimilables. Incluye también la población que ha completado los programas de formación e inserción laboral correspondientes a este nivel.
 - *E. Superior y Doctorado*: Doctor, Licenciado, Título de Graduado, Diplomado universitario, Técnico Superior (Ciclos Formativos de Grado Superior) y titulaciones equivalentes o asimilables.
- El *P.I.B. per cápita* representado en los gráficos A1.6 y A1.7 se expresa para cada comunidad autónoma como su relación porcentual con el P.I.B. per cápita de España. En el cálculo del PIB se ha aplicado la nueva metodología derivada de la adopción del Sistema Europeo de Cuentas Nacionales y Regionales (SEC 2010).
- En las *pirámides de población* del gráfico A1.10 se representa la distribución de la población de 0 a 24 años por sexo y edad, obteniendo de esta forma una representación normalizada para el conjunto de comunidades autónomas.

Fuentes de Información:

- *Revisión del Padrón Municipal a 1 de enero de 2017*. INE. (Tabla A1.1: Población total, Densidad de población y Porcentaje de población rural y gráfico A1.8)
- *Cifras de Población*. INE. (Información de base para elaboración de la tabla A1.4. y Porcentaje de población de 0 a 29 años de tabla A1.1).
- *Contabilidad Regional de España* del INE. *Base 2010* Estimación avance del P.I.B. per cápita año 2017.
- Datos geográficos: INE a partir de datos facilitados por el IGN. (Extensión territorial en km² de la tabla A1.1)
- *Encuesta de Población Activa (EPA)*. INE, media anual de datos trimestrales 2017: Tasa de actividad, Tasa de paro y Población por nivel de formación (tablas A1.1, A1.2 y A1.3).
- *Estadística de las Enseñanzas no universitarias*. Curso 2016-2017 Ministerio de Educación y Formación Profesional.
- *Estadística de Estudiantes Universitarios y Estadística de Personal de Universidades*. Curso 2016-2017. Secretaría General de Universidades- Ministerio de Ciencia, Innovación y Universidades
- *Estadística de Pruebas de Acceso a la Universidad*. Año 2017. Secretaría General de Universidades- Ministerio de Ciencia, Innovación y Universidades.

A1.1. La educación y el contexto

(continúa)

	Extensión Territorial (Km2)	Población total	Densidad de población	Porcentaje de población de 0 a 29 años	Porcentaje de población rural	PIB per cápita (euros)	Tasa de actividad	Tasa de paro	% de población de 25 a 64 años que ha completado estudios postobligatorios (1)
TOTAL	505.968	46.572.132	92,0	30,1	9,3	24.999	58,8	17,2	59,1
Andalucía	87.597	8.379.820	95,7	32,7	3,3	18.470	57,4	25,5	49,5
Aragón	47.720	1.308.750	27,4	28,3	16,1	27.403	58,6	11,7	63,7
Asturias (Principado de)	10.602	1.034.960	97,6	22,8	26,0	22.046	50,9	13,7	65,1
Baleares (Illes)	4.992	1.115.999	223,6	31,9	1,4	25.772	64,1	12,4	58,3
Canarias	7.447	2.108.121	283,1	30,6	0,8	20.425	60,3	23,5	54,8
Cantabria	5.327	580.295	108,9	26,6	8,5	22.513	55,8	13,6	65,7
Castilla y León	94.227	2.425.801	25,7	25,3	25,5	23.555	54,8	14,1	59,8
Castilla-La Mancha	79.462	2.031.479	25,6	31,4	14,9	19.681	58,9	20,8	49,5
Cataluña	32.091	7.555.830	235,5	30,7	4,5	29.936	61,7	13,4	60,8
Comunitat Valenciana	23.254	4.941.509	212,5	30,2	4,1	22.055	59,1	18,2	57,3
Extremadura	41.635	1.079.920	25,9	30,3	20,4	17.262	54,8	26,2	43,1
Galicia	29.575	2.708.339	91,6	24,8	48,2	22.497	53,3	15,7	57,3
Madrid (Comunidad de)	8.028	6.507.184	810,6	30,9	0,8	33.809	62,9	13,3	72,9
Murcia (Región de)	11.314	1.470.273	130,0	34,5	14,6	20.585	59,5	18,0	51,7
Navarra (Comunidad Foral de)	10.390	643.234	61,9	30,6	13,2	30.914	59,1	10,2	67,9
País Vasco	7.230	2.194.158	303,5	27,1	4,9	33.088	56,2	11,3	71,2
Rioja (La)	5.045	315.381	62,5	29,0	12,0	26.044	59,0	12,0	61,4
Ceuta	19	84.959	4.361,3	40,6	0,0	19.524	55,8	22,5	49,6
Melilla	13	86.120	6.422,1	43,7	0,0	17.945	59,7	27,6	49,6

(1) El dato de Ceuta y Melilla corresponde a la situación conjunta para ambas ciudades autónomas.

A1.1. La educación y el contexto

(continuación)

ENSEÑANZA DE RÉGIMEN GENERAL NO UNIVERSITARIA												
Alumnado			Profesorado		N.º medio alumnos /unidad en E. Primaria	Tasas netas de escolarización		Esperanza de escolarización a los 6 años (1)	Tasa de idoneidad a los 12 años	Tasa bruta de graduados (2)		
Total	% Enseñanza pública	Ambos sexos	% Mujeres	2 años		17 años	Bachillerato			Técnico	Técnico superior	
TOTAL	8.135.876	67,5	687.425	71,9	21,9	58,7	89,7	14,3	85,7	57,4	24,7	27,8
Andalucía	1.606.477	74,3	126.953	68,6	22,2	67,1	88,1	14,1	85,9	55,5	22,9	24,8
Aragón	216.287	68,2	20.155	71,7	19,9	55,5	92,7	14,5	80,8	57,2	26,3	29,3
Asturias (Principado de)	136.661	71,9	13.206	73,3	19,8	31,2	88,8	14,5	87,2	66,9	31,9	35,4
Baleares (Illes)	180.138	65,3	16.845	73,1	23,3	31,6	80,9	13,4	79,8	43,0	20,6	12,7
Canarias	350.618	76,0	27.928	71,2	21,6	26,4	86,4	14,6	81,7	57,3	26,2	32,2
Cantabria	93.582	70,6	9.291	71,9	20,5	68,9	93,2	14,8	86,9	62,7	35,4	34,8
Castilla y León	351.736	67,9	34.598	70,1	18,7	34,3	94,9	14,7	83,9	63,7	27,0	28,8
Castilla-La Mancha	364.836	81,1	32.479	69,3	20,3	55,4	86,8	14,5	81,2	54,6	23,7	23,5
Cataluña	1.340.620	65,6	108.841	75,9	23,1	60,6	88,6	14,2	92,5	52,0	25,1	28,2
Comunitat Valenciana	861.263	66,5	72.063	70,7	22,6	52,2	88,0	14,4	84,1	51,9	28,7	30,4
Extremadura	180.761	80,3	17.773	68,9	18,2	46,5	90,0	14,5	83,9	58,3	25,8	24,0
Galicia	402.049	72,4	39.319	72,6	19,6	67,8	93,0	14,8	86,6	62,4	31,3	36,7
Madrid (Comunidad de)	1.179.255	54,3	90.430	74,7	23,9	71,5	92,2	14,1	84,1	66,1	19,4	25,5
Murcia (Región de)	290.679	70,7	25.157	70,4	22,6	32,7	87,6	14,1	80,7	55,4	22,8	24,5
Navarra (Com. Foral de)	111.736	64,3	10.484	71,3	19,8	42,3	92,0	14,1	86,5	58,3	22,0	22,8
País Vasco	373.455	50,8	33.975	73,4	21,5	92,9	97,8	15,1	87,7	71,1	27,2	41,1
Rioja (La)	54.343	66,1	4.839	71,4	21,7	57,7	92,9	14,6	84,1	54,0	26,5	26,0
Ceuta	20.389	79,7	1.556	67,5	27,1	27,1	89,9	15,1	78,0	44,8	18,5	22,2
Melilla	20.991	83,3	1.533	70,6	29,1	39,1	86,9	14,6	84,4	45,6	19,1	20,2

(1) Se incluyen las Enseñanzas de Régimen General no universitarias, C.F. de Artes Plásticas y Diseño, EE. Deportivas, las Enseñanzas Artísticas Superiores, las EE. Profesionales de Música y Danza (16 y más años), E. de Idiomas Nivel Avanzado (16 y más años), EE. Iniciales de Adultos y Secundaria para personas adultas.

(2) Datos del curso 2015-16.

A1.1. La educación y el contexto

(conclusión)

ENSEÑANZA UNIVERSITARIA									
Alumnado (1)	Profesorado		Tasa bruta de población que supera la prueba de acceso a la Universidad	Tasa neta de escolarización (18-22 años)	Tasa bruta de graduados (2)				
	Ambos sexos	% Mujeres			Diplomatura	Licenciatura	Grado	Máster Oficial	
Total									
TOTAL	1.564.943	120.383	41,3	49,2	35,8	0,7	4,2	41,2	19,7
Andalucía	261.584	17.321	38,9	46,9	32,3	1,0	4,2	31,0	12,0
Aragón	39.251	4.109	45,1	51,8	38,2	0,0	1,9	38,9	10,4
Asturias (Principado de)	25.491	2.076	39,9	54,3	35,9	5,7	4,4	33,1	12,3
Baleares (Illes)	17.572	1.410	41,2	35,1	13,5	0,0	0,2	16,3	6,2
Canarias	45.506	3.405	39,3	47,1	21,5	0,0	2,4	23,5	5,6
Cantabria	14.499	1.412	37,6	49,9	30,9	1,1	1,5	31,4	10,9
Castilla y León	87.630	7.569	43,5	50,1	44,4	0,6	4,7	65,1	23,8
Castilla-La Mancha	35.453	2.383	42,0	44,1	17,0	0,0	0,8	18,7	3,9
Cataluña	272.595	20.987	0,1	45,1	37,5	0,3	4,3	43,8	20,6
Comunitat Valenciana	165.108	13.770	40,1	46,7	34,4	0,4	4,9	41,5	23,2
Extremadura	24.268	1.873	36,7	47,9	21,9	0,0	1,6	26,0	7,2
Galicia	71.194	5.193	40,7	52,1	32,1	1,4	4,7	34,7	13,2
Madrid (Comunidad de)	335.698	24.030	41,6	50,5	55,5	1,2	5,7	58,1	34,2
Murcia (Región de)	54.836	3.988	39,0	47,8	34,9	0,0	1,6	41,4	18,4
Navarra (Comunidad Foral de)	19.977	2.245	39,4	49,8	37,4	2,4	1,1	42,9	24,8
País Vasco	63.630	5.473	45,4	63,5	44,3	0,0	5,0	48,4	16,9
Rioja (La)	27.119	452	44,5	45,9	25,3	0,0	4,3	96,5	194,1
Ceuta (3)	1.701	x	x	x	14,8	x	x	x	x
Melilla (3)	1.831	x	x	x	16,2	x	x	x	x
Universidades no presenciales	-	2.687	49,1	-	-	-	-	-	-

(1) Incluye el alumnado de Primer y Segundo ciclo, Máster oficial, Grado y Doctorado.

(2) Los titulados universitarios se han clasificado por ubicación del rectorado de la universidad. Por este motivo, la tasa de Andalucía engloba Ceuta y Melilla, y la de la Comunidad de Madrid la provincia de Guadalajara.

(3) El profesorado de los centros de la universidad está incluido en Andalucía, ya que pertenecen a universidades de dicha Comunidad Autónoma.

A1.2. El nivel de formación de la población. Año 2017 (1) (2)

	Inferior a 2ª etapa de E. Secundaria			2ª etapa de E. Secundaria			Educación Superior		
	de 25 a 64 años	de 25 a 34 años	de 55 a 64 años	de 25 a 64 años	de 25 a 34 años	de 55 a 64 años	de 25 a 64 años	de 25 a 34 años	de 55 a 64 años
AMBOS SEXOS									
TOTAL	40,9	33,8	55,6	22,7	23,6	20,3	36,4	42,6	24,2
Andalucía	50,5	43,6	62,3	19,9	22,6	15,8	29,6	33,8	21,9
Aragón	36,3	27,8	53,0	27,1	27,4	23,2	36,6	44,7	23,8
Asturias (Principado de)	34,9	23,9	47,7	23,5	22,8	24,0	41,6	53,3	28,3
Balears (Illes)	41,7	35,5	55,5	27,2	26,2	21,8	31,2	38,2	22,7
Canarias	45,2	35,2	61,5	25,2	27,4	19,0	29,6	37,5	19,5
Cantabria	34,3	25,6	47,0	25,3	26,9	24,5	40,4	47,6	28,6
Castilla y León	40,2	30,2	52,6	24,5	27,6	22,8	35,3	42,2	24,6
Castilla-La Mancha	50,5	43,3	65,8	21,8	22,1	17,3	27,6	34,6	16,9
Cataluña	39,2	33,3	0,8	21,5	20,1	19,1	39,3	46,6	24,4
Comunitat Valenciana	42,7	34,6	57,4	24,0	25,0	21,0	33,3	40,4	21,6
Extremadura	56,9	42,2	70,8	16,6	20,5	14,4	26,5	37,2	14,8
Galicia	42,7	29,0	60,5	20,8	24,0	17,9	36,5	47,0	21,7
Madrid (Comunidad de)	27,1	24,4	42,1	25,9	24,6	26,5	47,0	51,0	31,4
Murcia (Región de)	48,3	39,9	61,7	21,8	23,7	18,6	29,9	36,3	19,6
Navarra (Comunidad Foral de)	32,1	26,1	46,2	22,4	21,8	19,7	45,5	52,1	34,1
País Vasco	28,8	19,3	45,0	21,5	23,2	22,7	49,7	57,5	32,2
Rioja (La)	38,6	30,5	50,1	23,5	24,1	23,0	37,9	45,4	26,9
Ceuta y Melilla	50,4	42,0	57,2	22,8	25,1	20,5	26,8	32,9	22,3
HOMBRES									
TOTAL	43,5	39,4	54,4	22,7	24,2	20,3	33,8	36,5	25,3
Andalucía	53,0	50,3	61,7	19,7	22,6	15,5	27,3	27,1	22,9
Aragón	38,6	31,7	54,5	26,8	26,9	21,2	34,5	41,4	24,3
Asturias (Principado de)	36,6	24,3	44,9	23,5	24,8	24,2	39,9	50,9	30,9
Balears (Illes)	45,3	40,3	52,4	25,6	26,8	21,7	29,1	32,9	25,9
Canarias	48,0	42,5	61,6	24,3	26,1	19,8	27,7	31,4	18,6
Cantabria	37,4	30,2	46,7	24,5	28,7	23,2	38,0	41,1	30,1
Castilla y León	43,9	34,5	52,0	25,4	29,4	23,7	30,7	36,1	24,3
Castilla-La Mancha	54,0	50,9	64,2	21,4	21,8	17,8	24,6	27,3	18,0
Cataluña	41,8	38,9	54,8	21,8	21,5	19,3	36,5	39,6	25,9
Comunitat Valenciana	45,9	40,2	57,2	23,8	25,7	21,3	30,3	34,2	21,5
Extremadura	59,4	49,4	68,7	16,4	20,8	14,9	24,2	29,8	16,3
Galicia	46,0	34,6	58,3	21,2	24,6	19,2	32,9	40,8	22,5
Madrid (Comunidad de)	28,3	29,0	40,5	26,1	25,2	25,3	45,6	45,8	34,2
Murcia (Región de)	50,8	45,8	60,0	21,7	24,8	19,5	27,5	29,3	20,4
Navarra (Comunidad Foral de)	34,4	26,4	47,4	23,3	23,0	18,5	42,3	50,6	34,1
País Vasco	29,7	22,9	41,2	22,2	25,2	23,1	48,1	51,9	35,8
Rioja (La)	41,5	38,6	47,7	23,2	22,8	24,8	35,3	38,6	27,4
Ceuta y Melilla	48,9	45,7	53,6	23,9	26,0	22,7	27,2	28,3	23,7
MUJERES									
TOTAL	38,3	28,2	56,7	22,7	23,0	20,2	38,9	48,8	23,1
Andalucía	48,0	36,8	63,0	20,0	22,6	16,1	32,0	40,7	20,9
Aragón	33,9	23,9	51,5	27,4	28,0	25,2	38,6	48,1	23,4
Asturias (Principado de)	33,3	23,5	50,3	23,5	20,7	23,8	43,2	55,7	25,9
Balears (Illes)	38,0	30,9	58,6	28,8	25,7	21,9	33,3	43,4	19,5
Canarias	42,3	28,1	61,4	26,1	28,6	18,2	31,6	43,3	20,3
Cantabria	31,1	20,9	47,2	26,1	25,1	25,7	42,8	54,1	27,1
Castilla y León	36,3	25,7	53,3	23,6	25,7	21,8	40,1	48,6	25,0
Castilla-La Mancha	46,9	35,4	67,5	22,3	22,4	16,7	30,9	42,3	15,8
Cataluña	36,8	28,0	58,2	21,2	18,9	18,9	42,1	53,2	22,9
Comunitat Valenciana	39,4	29,0	57,6	24,3	24,3	20,7	36,3	46,7	21,6
Extremadura	54,3	34,6	73,1	16,8	20,2	13,8	28,9	45,2	13,2
Galicia	39,4	23,3	62,5	20,5	23,5	16,6	40,1	53,3	20,9
Madrid (Comunidad de)	26,0	20,0	43,5	25,7	24,0	27,5	48,4	56,0	29,0
Murcia (Región de)	45,8	34,0	63,4	21,8	22,6	17,8	32,4	43,4	18,9
Navarra (Comunidad Foral de)	29,8	25,9	45,0	21,5	20,6	21,0	48,7	53,6	34,0
País Vasco	27,8	15,8	48,7	20,9	21,3	22,4	51,3	62,9	29,0
Rioja (La)	35,8	22,6	52,5	23,8	25,4	21,2	40,4	52,0	26,3
Ceuta y Melilla	51,9	38,3	61,1	21,6	24,2	18,0	26,5	37,5	20,9

(1) Los resultados están basados en medias anuales de datos trimestrales.

(2) Los datos deben ser tomados con precaución, pues los derivados de tamaños muestrales pequeños están afectados por fuertes errores de muestreo.

A1.3. Distribución de la población de 16 y más años según nivel de formación alcanzado, por nacionalidad. Año 2017

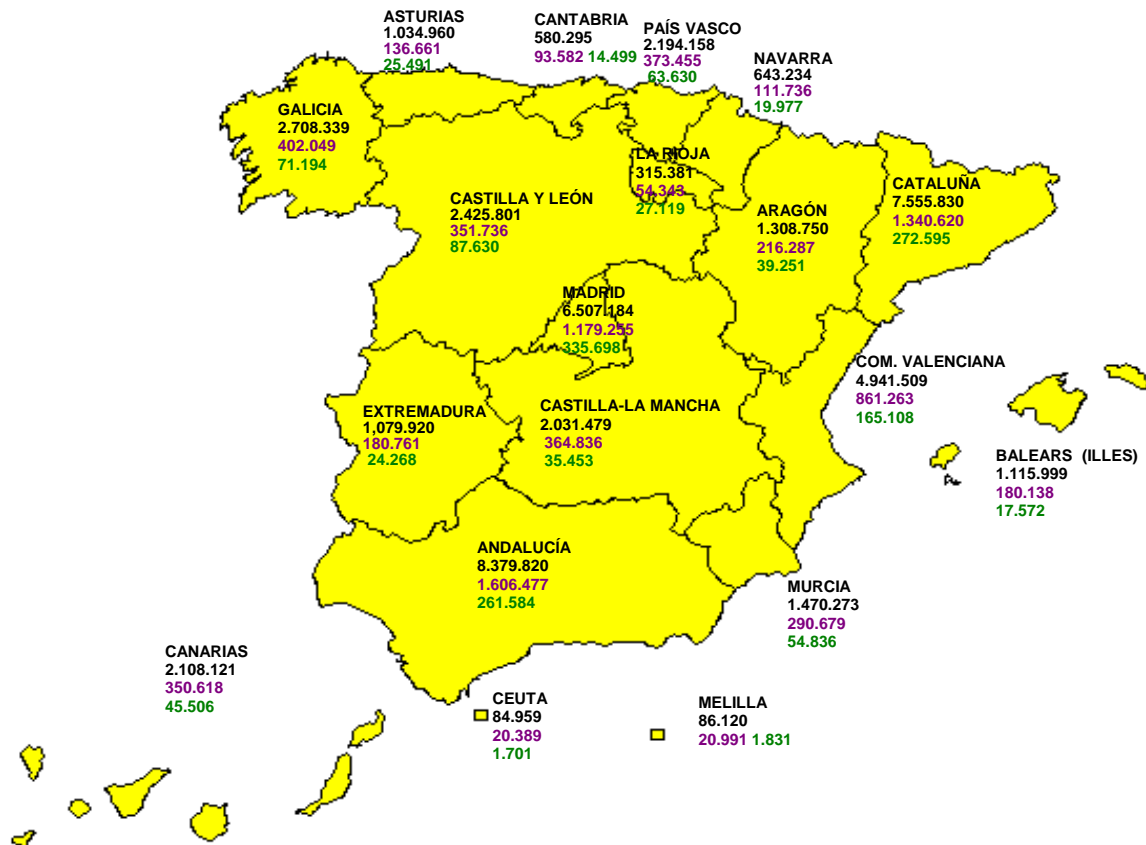
	E. Secundaria 1ª etapa o inferior	E. Secundaria 2.ª etapa	E. Superior
TOTAL	50,3	21,2	28,5
Española	51,1	19,7	29,2
Resto de Europa	31,6	36,2	32,3
Resto del mundo	52,0	29,5	18,6

A1.4. La estructura de la población joven (1)

	Porcentaje de población de 0 a 29 años	Porcentaje respecto a la población de 0 a 29 años				
		De 0 a 5	De 6 a 11	De 12 a 17	De 18 a 23	De 24 a 29
TOTAL	30,1	18,7	21,2	19,7	18,9	21,4
Andalucía	32,8	18,3	0,6	19,8	19,2	21,5
Aragón	28,4	19,0	21,3	19,7	19,0	21,1
Asturias (Principado de)	22,8	17,8	20,8	19,5	19,3	22,6
Baleares (Illes)	31,3	18,5	20,5	18,9	18,4	23,7
Canarias	30,3	15,7	19,5	20,3	20,1	24,4
Cantabria	26,6	18,5	22,1	20,1	18,3	21,0
Castilla y León	25,4	17,7	20,1	19,8	20,0	22,5
Castilla-La Mancha	31,4	18,1	20,9	19,7	19,6	21,7
Cataluña	30,7	19,4	21,9	19,8	18,4	20,5
Comunitat Valenciana	30,0	18,5	21,6	20,0	18,9	20,9
Extremadura	30,4	16,8	19,4	19,6	20,8	23,5
Galicia	24,8	18,1	20,4	19,3	19,3	22,8
Madrid (Comunidad de)	30,8	20,1	21,3	19,3	18,1	21,2
Murcia (Región de)	34,3	19,5	21,4	19,8	18,9	20,5
Navarra (Comunidad Foral de)	30,5	19,6	21,4	20,3	19,2	19,5
País Vasco	27,1	20,2	22,1	20,1	18,1	19,5
Rioja (La)	28,9	19,3	21,5	20,1	18,7	20,3
Ceuta	40,5	19,7	22,2	19,4	19,0	19,7
Melilla	44,6	23,8	20,7	18,6	18,4	18,5

(1) Cifras de Población de 1 Enero de 2017. INE.

A1.5. La población y el alumnado



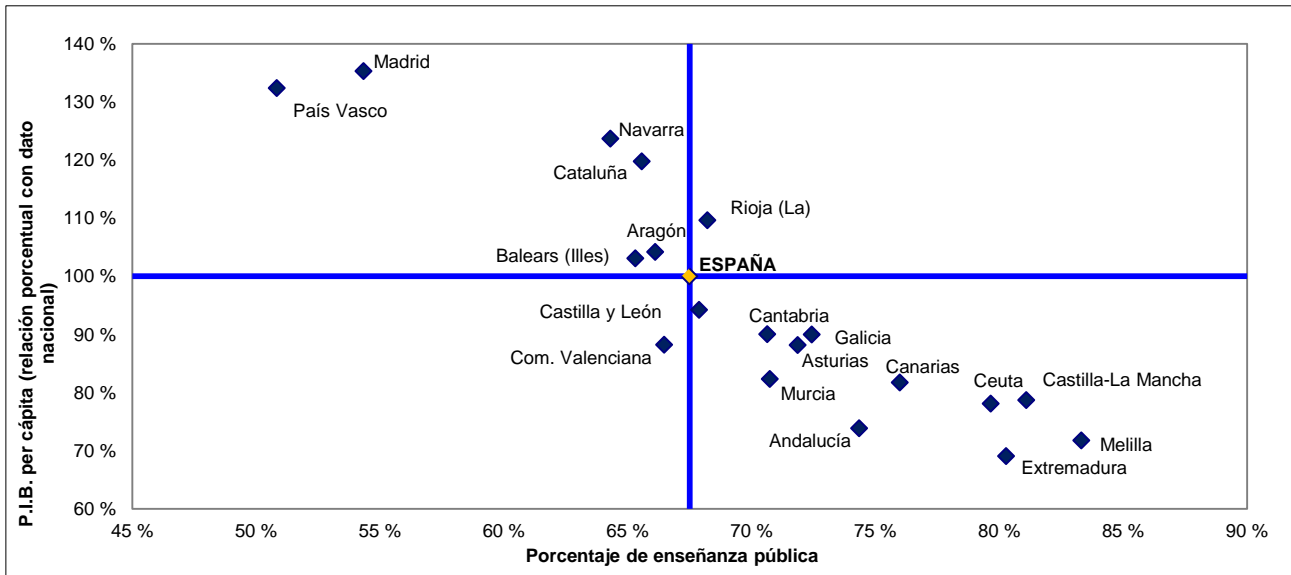
Población: 46.572.132

Alumnado de enseñanzas de régimen general no universitarias: 8.135.876

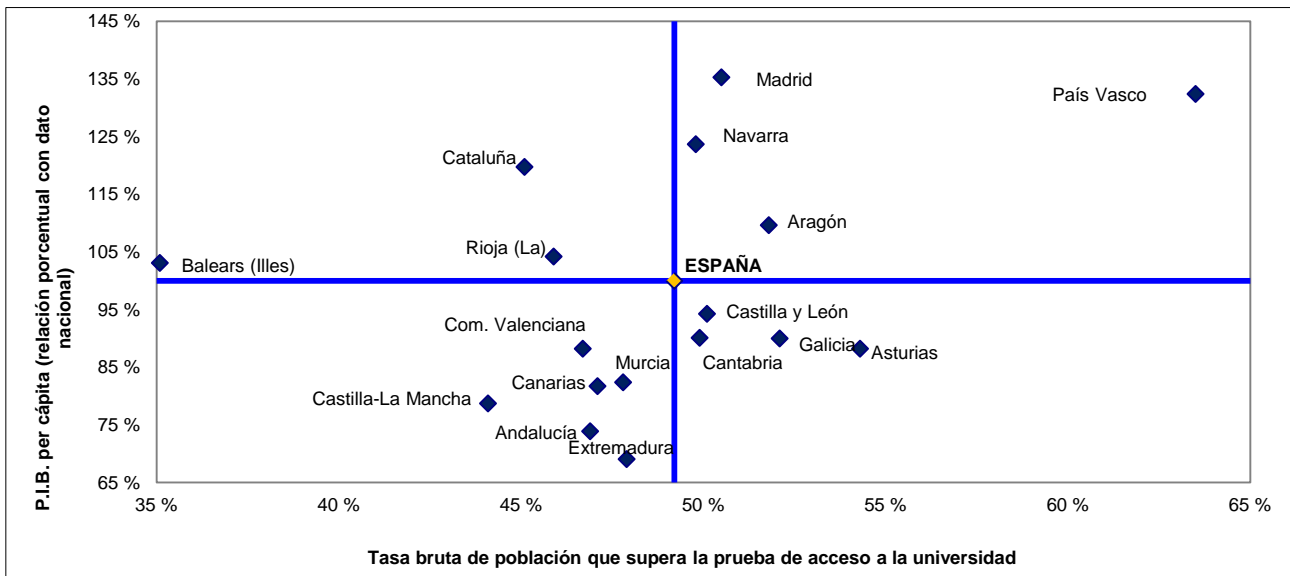
Alumnado de enseñanza universitaria (1): 1.564.943

(1) Incluye el alumnado de Primer y Segundo ciclo, Máster oficial, Grado y Doctorado.

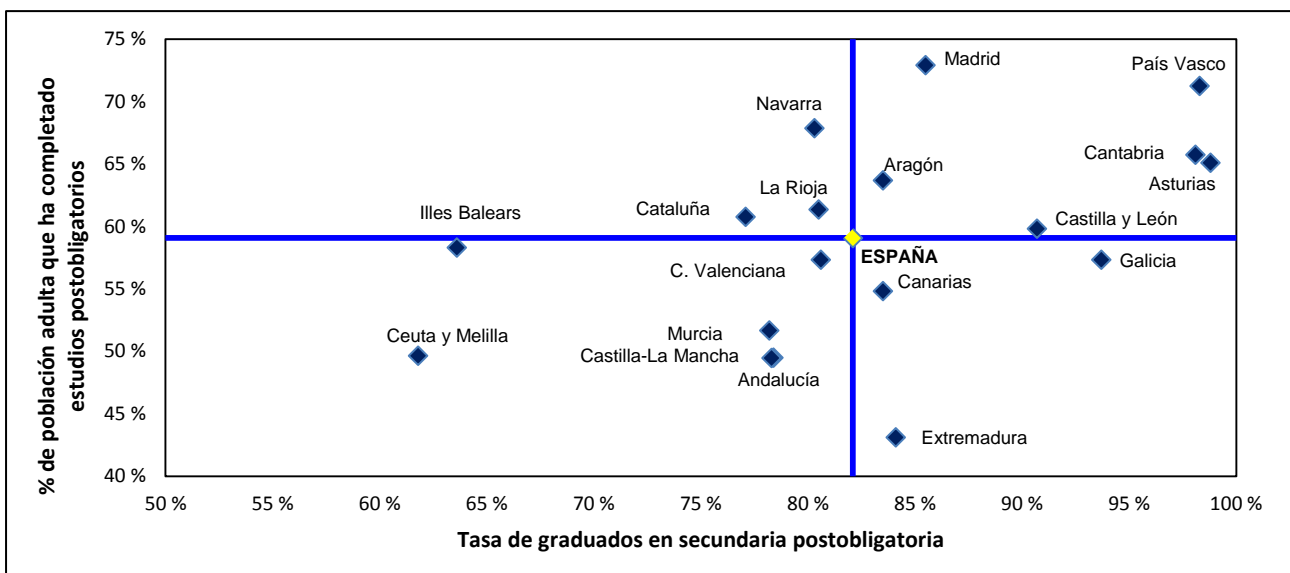
A1.6. El P.I.B. per cápita y el porcentaje de enseñanza pública no universitaria



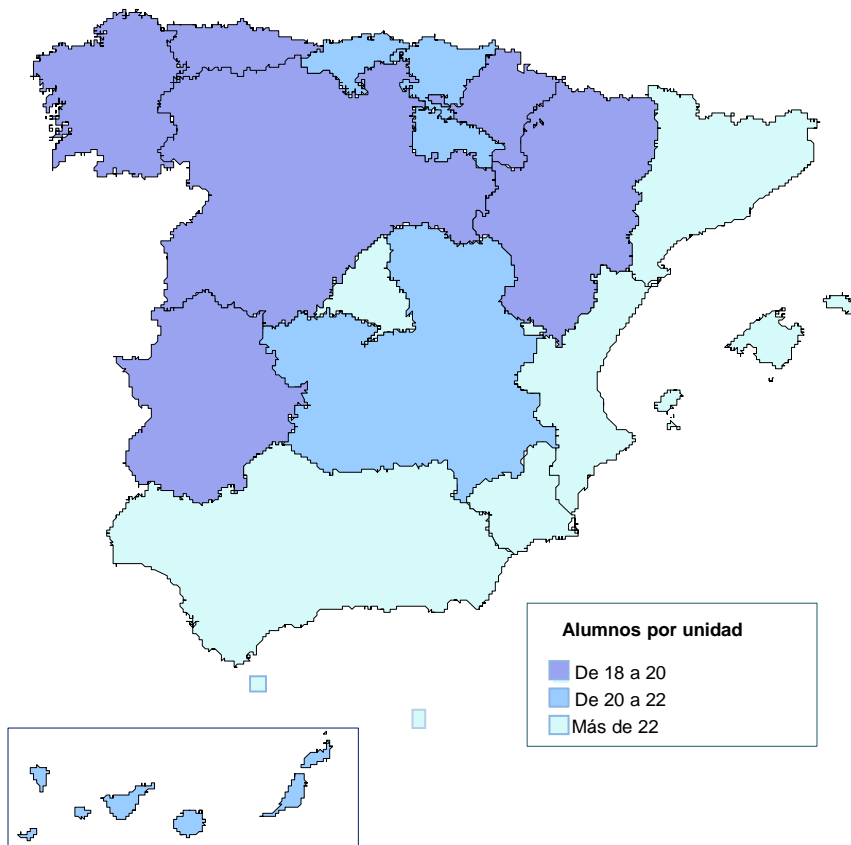
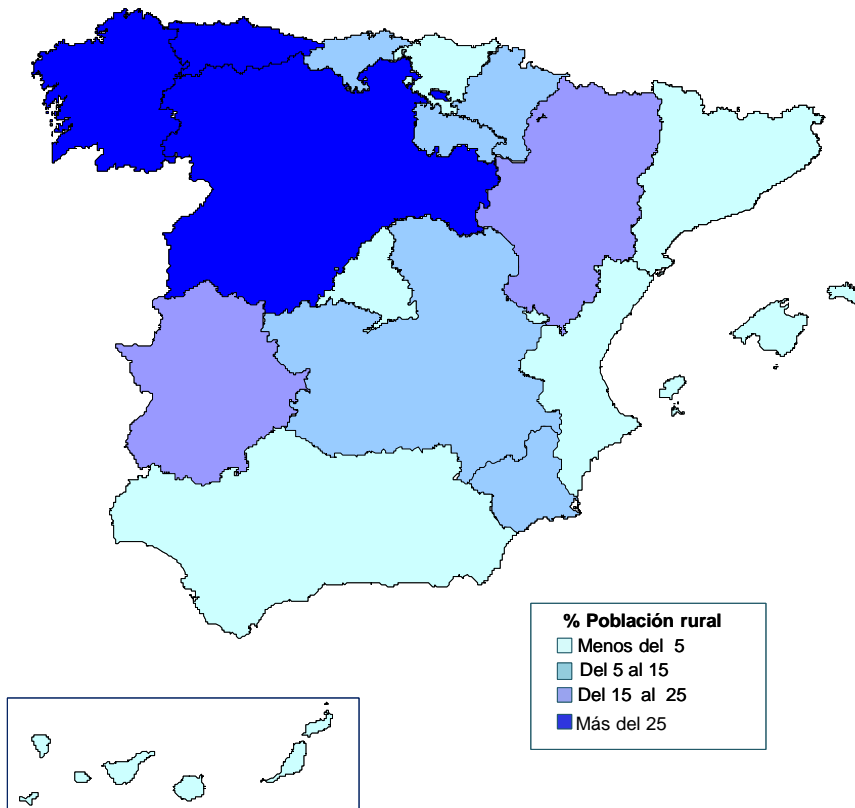
A1.7. El P.I.B. per cápita y la tasa bruta de población que supera la prueba de acceso a la universidad



A1.8. El porcentaje de población de 25 a 64 años que ha completado estudios postobligatorios y la tasa de graduados en el curso 2015-16 en secundaria postobligatoria.

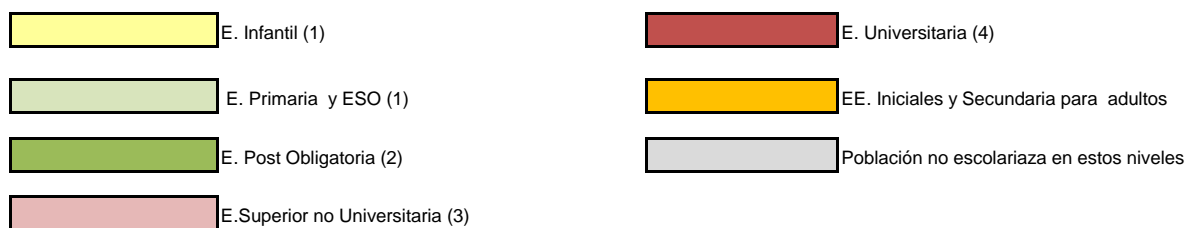
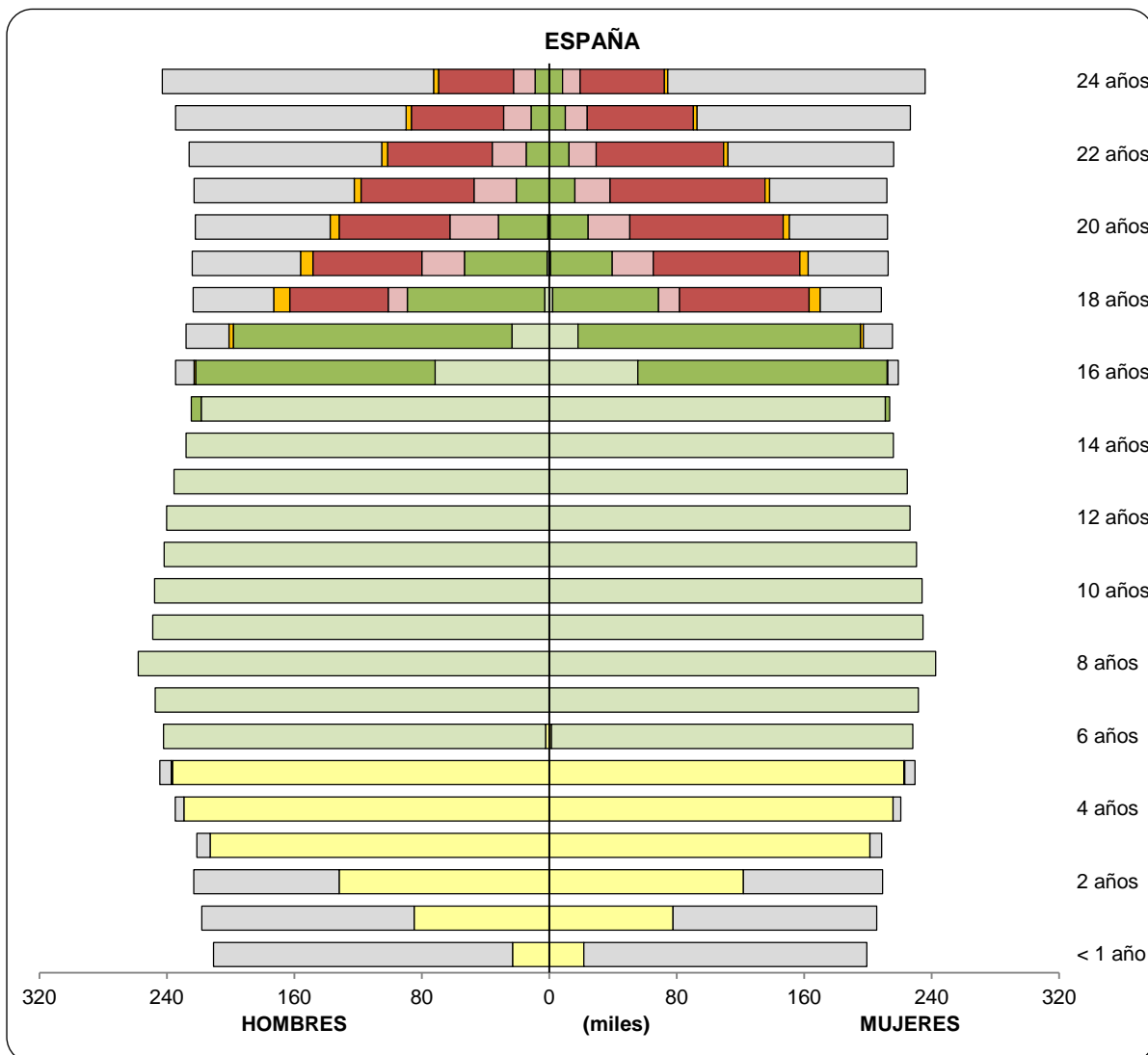


A1.9. El porcentaje de población rural y el número medio de alumnos por unidad en E. Primaria



A1.10. Escolarización de la población (miles de personas) por edad y sexo

(continúa)



(1) Incluye E. Especial

(2) Incluye Bachillerato, PCPI, Programas de Cualificación Profesional Inicial, los Grados Medios de los Ciclos Formativos de F.P. de Artes Plásticas y Diseño y de Enseñanzas Deportivas, las Enseñanzas profesionales de Música y Danza e Idiomas Avanzado presencial (16 y más años).

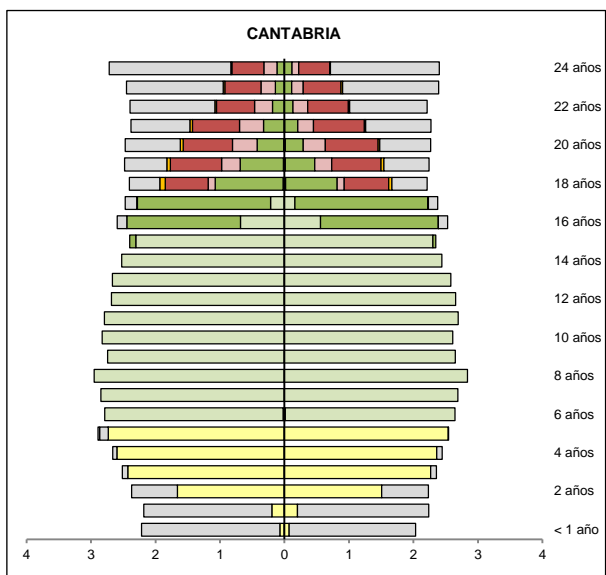
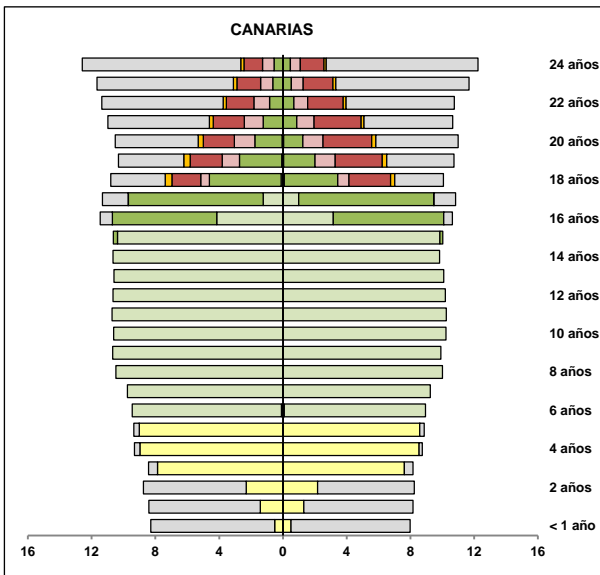
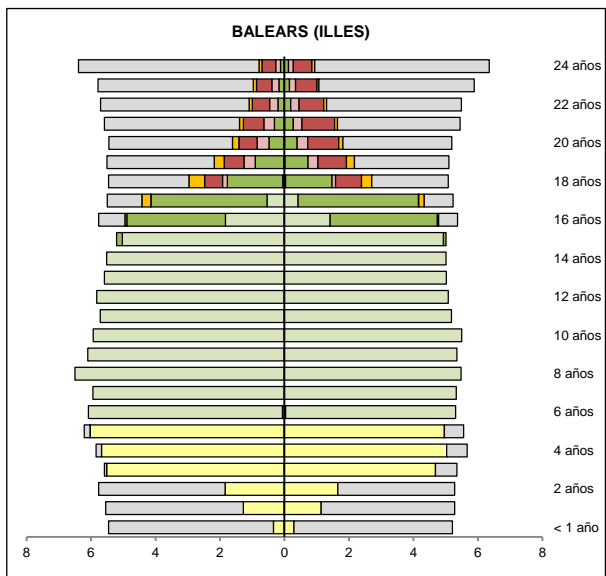
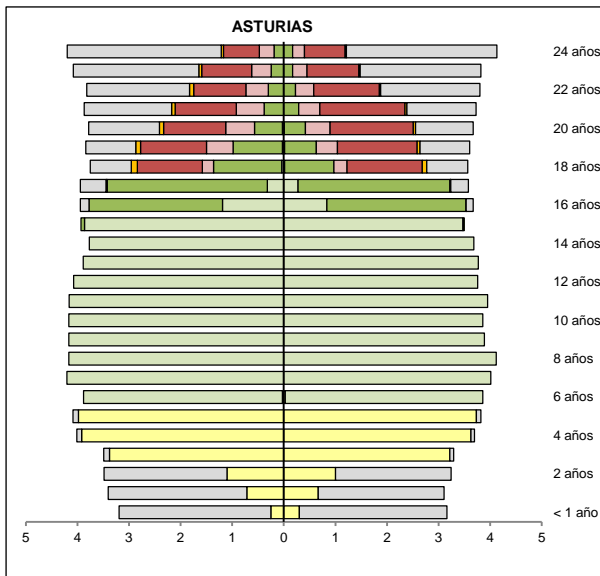
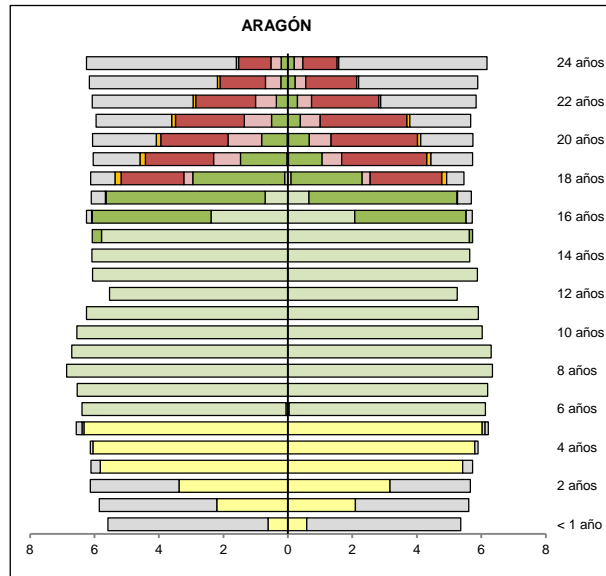
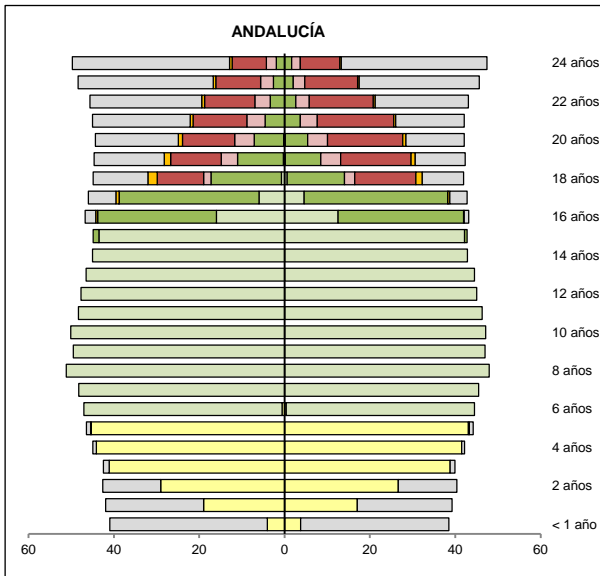
(3) Incluye el Grado Superior de los Ciclos Formativos de F.P., de Artes Plásticas y Diseño y de Enseñanzas Deportivas.

(4) Incluye los estudios de Primer y Segundo Ciclo, de Grado, de Máster Oficial, de Doctorado y de las EE .Artísticas Superiores (Conservación, Cerámica, Diseño, Vidrio, Música, Danza y Arte Dramático).

Nota: La comparación entre población y escolarización puede estar afectada por las diferencias que se producen entre las cifras utilizadas de población estimada y la evolución real de la misma, siendo más evidentes en las edades de escolaridad plena.

A1.10. Escolarización de la población (miles de personas) por edad y sexo

(continuación)

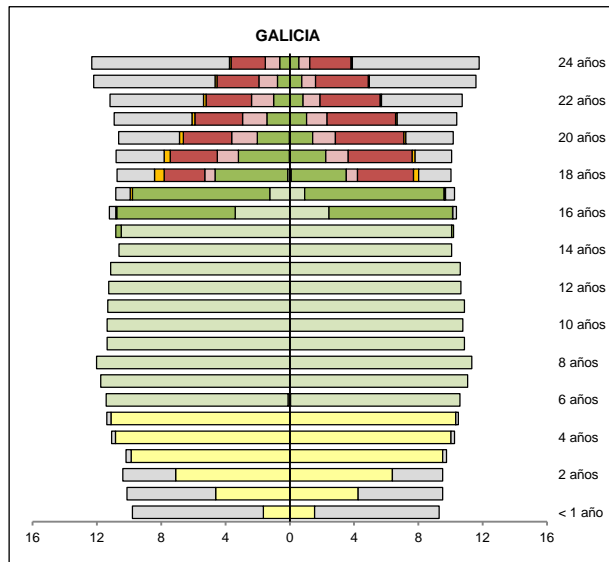
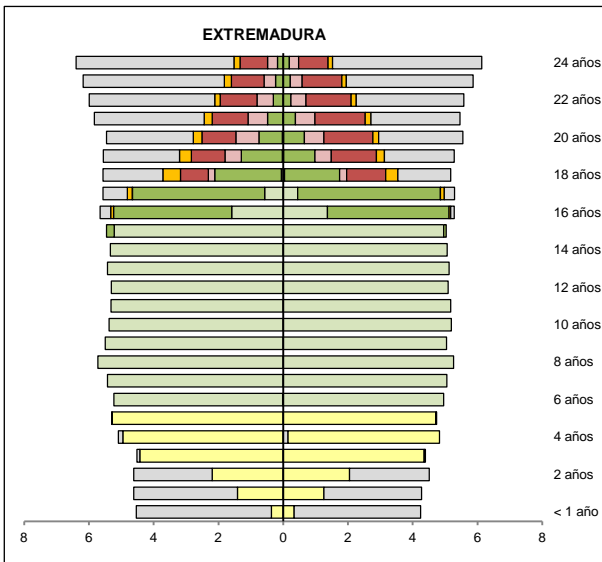
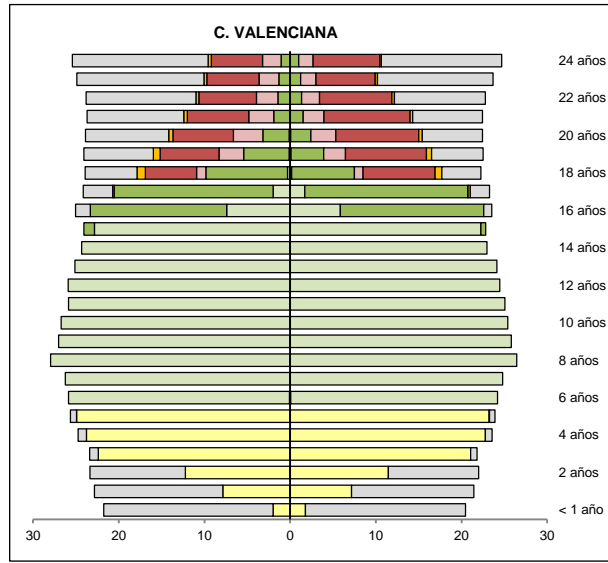
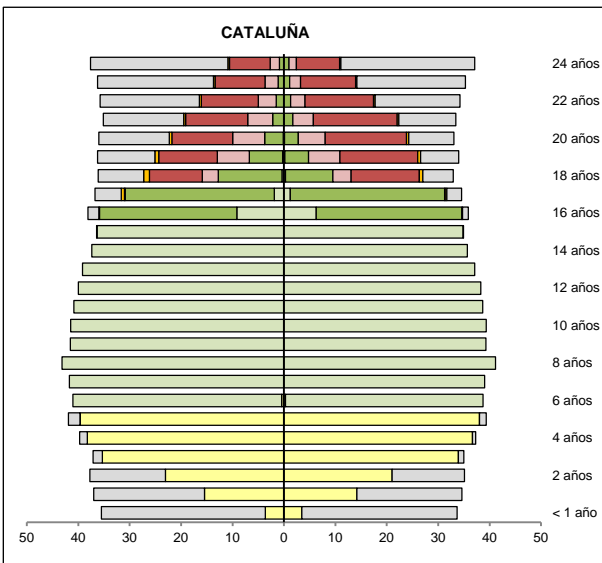
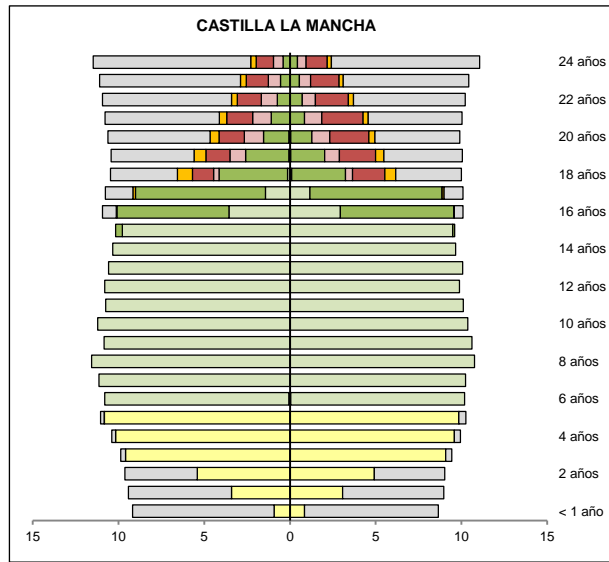
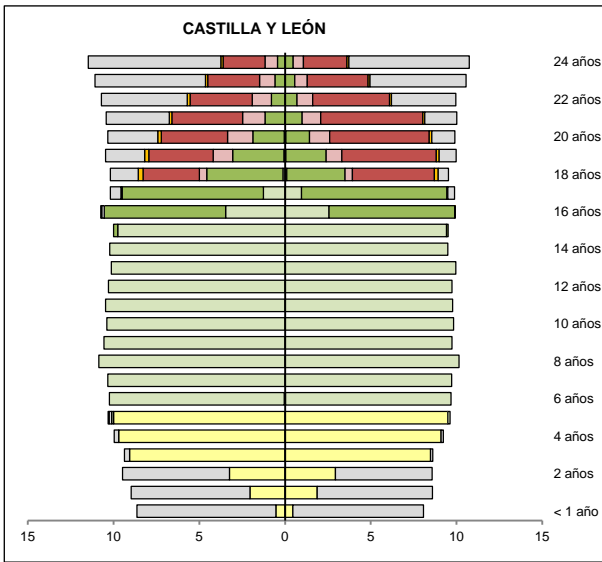


Hombres (miles) Mujeres

Hombres (miles) Mujeres

A1.10. Escolarización de la población (miles de personas) por edad y sexo

(continuación)

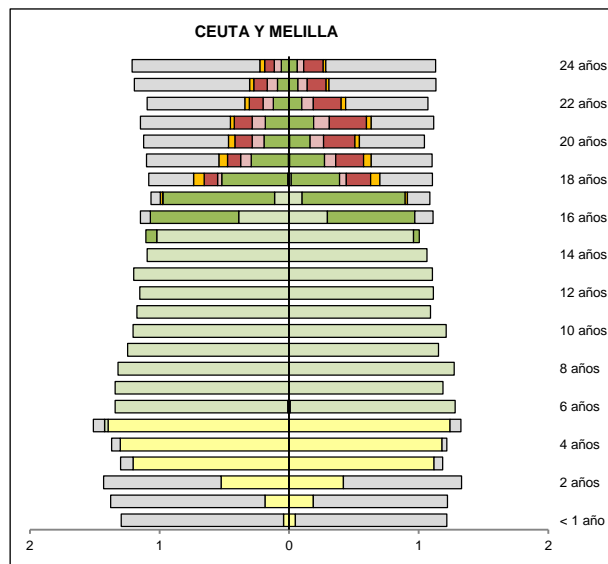
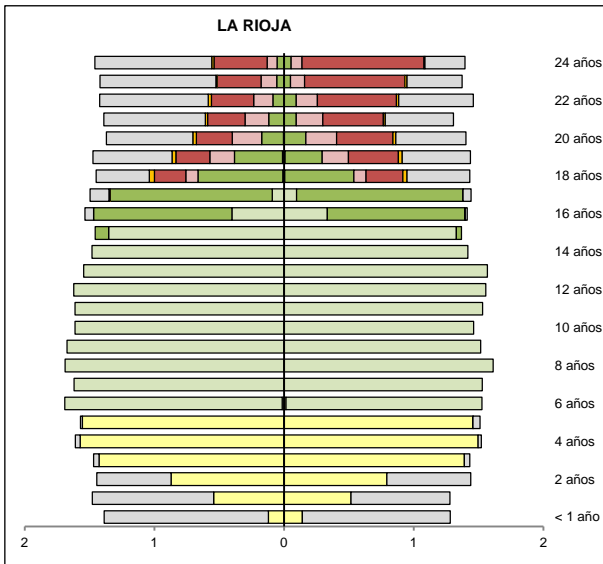
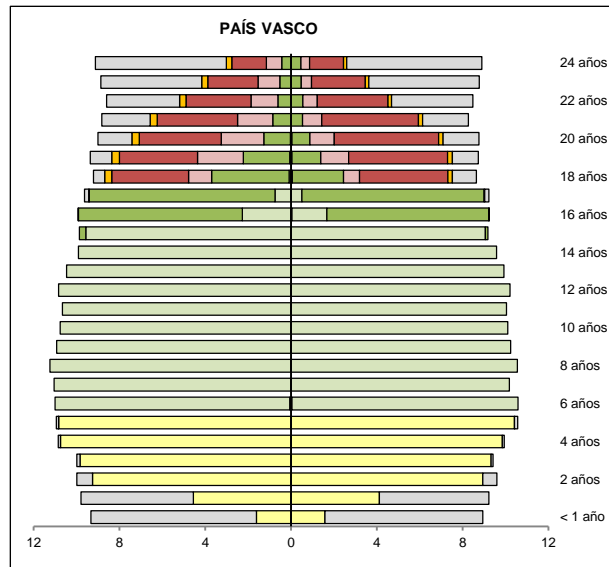
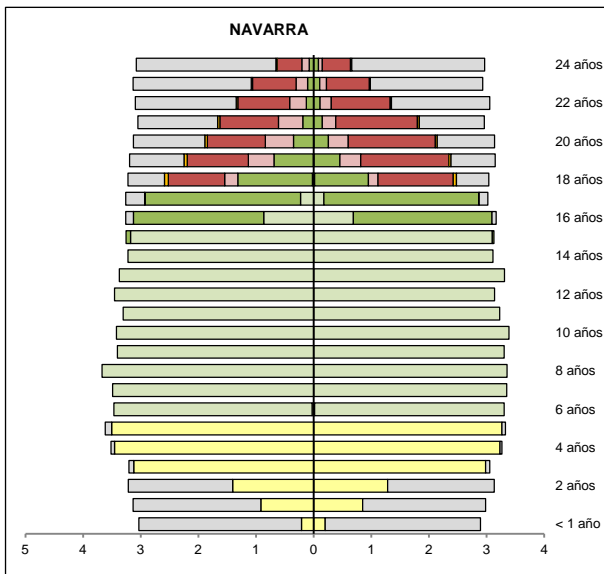
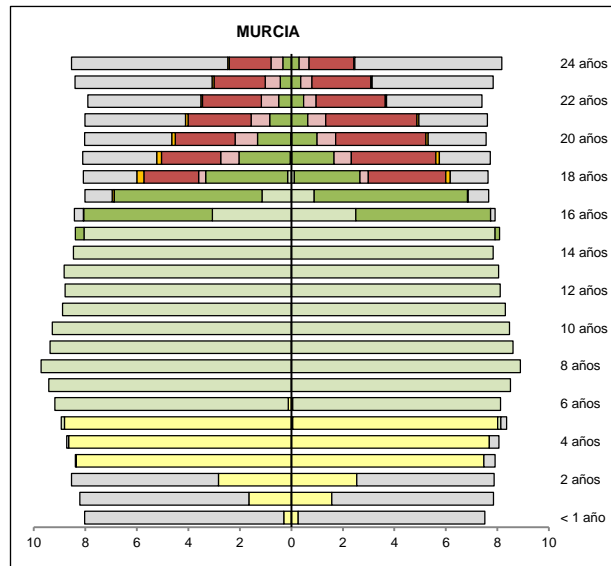
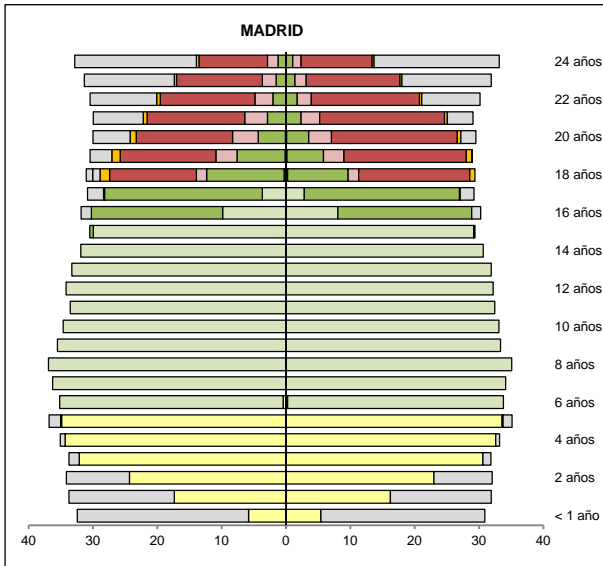


Hombres (miles) Mujeres

Hombres (miles) Mujeres

A1.10. Escolarización de la población (miles de personas) por edad y sexo

(conclusión)



Hombres (miles) Mujeres

Hombres (miles) Mujeres