

F1. LA EDUCACIÓN Y EL MERCADO LABORAL

F1.0. Contenido, notas explicativas y fuentes de información

Se presentan en este capítulo distintos indicadores estadísticos que tratan de ofrecer una visión sobre los rendimientos a largo plazo de la educación.

La educación es un elemento básico tanto para el desarrollo del individuo como de la sociedad en su conjunto. Los rendimientos de la educación pueden ser estudiados desde diferentes puntos de vista, generalmente se suelen destacar las mayores oportunidades en el mercado laboral, aunque también se pueden estudiar otros aspectos, como son las repercusiones sociales de la educación (ver capítulo F2). En este capítulo se muestran algunos aspectos ligados a la situación de los individuos en el marco laboral y sus rendimientos económicos, según el nivel educativo/formativo alcanzado.

Se presenta la relación del nivel de formación alcanzado y:

- Las *tasa de actividad, de empleo y de paro*, que se facilita en las tablas F1.1 a F1.3 y en los gráficos F1.8 a F1.10. Estos indicadores se presentan de forma comparativa para el grupo de edad de 25 a 64 años, que puede ser representativo del conjunto de la población potencialmente activa, y para el grupo de 25 a 34 años, en representación de la población de reciente incorporación al mercado laboral y, por lo tanto, ligada a la evolución del sistema educativo en un período más reciente.
- La *ocupación y la rama de actividad*, se facilitan los ocupados de cada nivel de formación distribuidos por ocupación y por rama de actividad. Esta información aparece en las tablas F1.4 y F1.5 y en el gráfico F1.11.
- Los *salarios brutos de los asalariados* (tabla F1.6 y gráfico F1.12).
- La situación en la actividad de las personas de 16 y más años que han completado algún nivel de formación en el periodo 2007-11 (tabla F1.7).

Se facilitan las siguientes precisiones técnicas sobre los datos estadísticos de este capítulo:

- La *tasa de actividad* se define como el porcentaje de población de 16 y más años de edad que satisface las condiciones necesarias para su inclusión entre las personas ocupadas o paradas.
- La *tasa de empleo* se define como el porcentaje de población que durante la semana de referencia ha tenido un trabajo por cuenta ajena o ejercido una actividad por cuenta propia.
- La *tasa de paro* se define como el porcentaje de población activa que está sin trabajo, en busca de trabajo y disponible para trabajar.

Fuentes de información:

- *Encuesta de Población Activa (EPA)*. Año 2012. INE (tablas F1.1 a F1.5 y gráficos F1.8 a F1.11).
- *Encuesta de Condiciones de vida*. Año 2012. INE, realizada en el marco de la Unión Europea (tablas F1.6 y F1.7 y gráfico F1.12).

F1. LA EDUCACIÓN Y EL MERCADO LABORAL

F1.1. Tasas de actividad de la población de 25-64 años, según nivel de formación alcanzado, edad, sexo y comunidad autónoma. Año 2012

	Total		Educación Primaria e Inferior		1.ª etapa de Educación Secundaria		2.ª etapa de Educación Secundaria		Educación Superior	
	25-64 años	25-34 años	25-64 años	25-34 años	25-64 años	25-34 años	25-64 años	25-34 años	25-64 años	25-34 años
AMBOS SEXOS	80,2	88,6	57,6	75,9	79,4	89,2	84,3	87,8	89,7	91,4
Andalucía	77,4	87,1	57,6	79,3	78,7	88,0	83,1	87,0	87,4	88,2
Aragón	82,3	90,0	58,0	75,3	79,3	87,5	87,7	90,1	91,7	93,6
Asturias (Principado de)	74,0	86,8	44,4	67,9	70,9	85,7	76,3	87,7	87,3	89,6
Balears (Illes)	84,3	89,7	65,7	73,7	83,1	89,9	88,4	90,3	91,3	93,7
Canarias	80,0	86,6	63,0	74,3	81,7	88,4	84,2	86,9	89,2	89,4
Cantabria	77,4	88,9	47,7	63,9	75,7	90,1	80,7	86,8	85,9	91,5
Castilla y León	79,3	89,2	55,2	77,2	77,9	91,5	83,4	88,5	89,0	90,1
Castilla - La Mancha	78,9	88,1	58,9	80,0	78,6	87,2	84,7	88,3	89,9	91,4
Cataluña	82,6	90,2	60,1	71,6	84,8	91,2	86,6	89,5	92,1	95,0
Comunitat Valenciana	79,2	87,9	58,4	78,4	78,4	89,7	82,4	85,6	88,4	90,0
Extremadura	76,0	85,0	50,0	67,2	76,7	84,0	82,2	85,7	89,6	87,8
Galicia	78,7	89,3	47,6	68,6	78,0	89,8	83,3	88,0	90,2	91,6
Madrid (Comunidad de)	84,0	90,4	58,1	73,9	80,3	92,1	85,8	88,1	90,8	92,8
Murcia (Región de)	80,1	87,5	65,1	85,4	78,7	88,9	85,0	84,0	89,9	90,2
Navarra (Comunidad Foral de)	81,7	88,2	60,2	80,0	76,7	85,6	85,8	91,3	88,9	89,5
País Vasco	79,8	90,0	46,4	68,5	73,6	85,3	81,2	90,7	89,0	91,8
Rioja (La)	80,9	89,7	54,8	81,3	76,5	91,8	84,9	86,7	89,9	91,3
Ceuta y Melilla	72,3	77,9	52,3	64,6	78,1	80,3	76,7	78,5	89,9	90,8
HOMBRES	87,2	92,6	70,3	85,7	88,6	93,9	90,1	92,0	92,4	93,5
Andalucía	85,5	90,8	70,6	84,4	88,3	93,5	89,3	89,5	90,6	90,4
Aragón	89,2	93,7	69,6	82,8	89,6	93,3	93,3	93,3	94,8	96,3
Asturias (Principado de)	80,2	90,8	52,7	73,8	79,6	91,6	83,7	92,5	89,1	91,9
Balears (Illes)	90,0	93,0	79,8	88,5	88,7	92,4	91,9	93,8	95,2	94,7
Canarias	86,8	91,0	74,8	82,8	90,9	93,5	89,2	90,3	91,2	92,9
Cantabria	84,5	92,6	54,2	75,4	87,1	93,7	87,8	94,8	89,0	92,1
Castilla y León	87,2	93,2	70,2	86,4	88,3	96,1	89,4	91,7	93,2	93,1
Castilla - La Mancha	88,1	93,2	75,4	89,2	90,3	94,9	90,5	92,2	92,7	93,6
Cataluña	88,7	94,4	72,4	86,5	91,8	95,0	91,4	93,0	94,1	97,2
Comunitat Valenciana	87,2	92,7	74,3	88,5	88,6	93,6	89,9	93,3	90,1	92,4
Extremadura	85,3	90,6	63,4	69,7	88,0	92,4	90,6	90,4	93,5	90,6
Galicia	84,3	91,2	56,0	77,5	86,0	93,0	87,6	89,0	92,0	92,5
Madrid (Comunidad de)	89,6	93,8	65,6	84,5	88,9	94,2	91,6	93,8	94,1	94,7
Murcia (Región de)	88,0	92,8	78,4	92,4	88,9	95,7	91,3	90,0	92,1	91,3
Navarra (Comunidad Foral de)	87,9	91,8	72,8	89,5	85,6	87,4	89,7	93,4	93,1	92,1
País Vasco	85,8	93,3	57,6	77,3	84,2	93,1	88,2	95,6	90,8	93,5
Rioja (La)	87,9	92,1	64,8	86,5	86,6	91,4	91,8	92,8	93,8	92,6
Ceuta y Melilla	84,1	87,0	74,0	81,9	88,1	91,0	80,6	82,5	94,6	90,3
MUJERES	73,1	84,6	45,7	63,7	68,5	82,3	78,5	83,6	87,2	89,8
Andalucía	69,3	83,1	45,1	72,3	68,0	80,9	77,1	84,7	84,2	86,5
Aragón	75,1	86,1	47,0	67,7	67,5	78,1	81,4	86,3	88,7	91,4
Asturias (Principado de)	68,1	82,8	37,7	61,9	61,4	78,4	68,7	82,4	85,7	87,5
Balears (Illes)	78,5	86,2	52,1	47,7	76,7	87,2	84,7	86,4	87,8	92,9
Canarias	73,1	82,2	49,7	61,1	70,9	81,1	79,5	83,8	87,4	87,0
Cantabria	70,4	85,0	42,2	51,8	62,4	84,7	74,0	79,1	82,9	91,0
Castilla y León	71,1	85,0	39,9	64,3	64,5	83,1	76,9	85,1	85,3	87,9
Castilla - La Mancha	69,2	82,5	40,9	64,4	64,8	76,2	78,9	84,9	87,1	89,5
Cataluña	76,7	86,1	48,9	56,9	76,1	85,1	81,8	86,0	90,4	93,4
Comunitat Valenciana	71,0	82,9	43,5	63,2	66,3	83,3	74,8	78,2	86,8	88,2
Extremadura	66,3	79,1	36,3	64,4	62,9	72,2	73,6	79,3	86,5	86,0
Galicia	73,1	87,3	40,9	58,8	68,7	84,6	79,1	87,1	88,6	91,0
Madrid (Comunidad de)	78,5	87,0	52,3	64,4	70,5	89,2	80,6	82,3	87,7	91,1
Murcia (Región de)	71,7	81,6	50,2	74,4	66,9	79,7	78,4	77,7	87,8	89,5
Navarra (Comunidad Foral de)	75,2	84,6	48,0	63,4	67,1	83,1	80,8	88,2	85,1	87,5
País Vasco	73,9	86,8	37,1	53,7	62,4	71,6	74,8	86,1	87,1	90,4
Rioja (La)	73,7	87,2	45,1	75,4	63,7	92,7	77,8	81,7	86,5	90,2
Ceuta y Melilla	60,0	68,5	38,2	50,6	66,7	66,7	69,3	74,1	84,8	91,4

NOTAS:

- Los resultados están basados en medias anuales de datos trimestrales.

- Los datos deben ser tomados con precaución, pues los derivados de tamaños muestrales pequeños están afectados por fuertes errores de muestreo.

F1. LA EDUCACIÓN Y EL MERCADO LABORAL

F1.2. Tasas de empleo de la población de 25-64 años según nivel de formación alcanzado, sexo y comunidad autónoma. Año 2012

	Total	Educación Primaria e Inferior	1.ª etapa de Educación Secundaria	2.ª etapa de Educación Secundaria	Educación Superior
AMBOS SEXOS	61,9	37,0	56,1	65,8	77,1
Andalucía	52,7	31,0	48,1	59,7	70,5
Aragón	68,4	44,0	61,5	73,6	80,6
Asturias (Principado de)	58,9	32,1	51,6	61,2	74,0
Balears (Illes)	66,8	43,7	62,1	72,4	79,0
Canarias	55,5	37,4	53,6	59,3	70,0
Cantabria	64,6	34,4	59,1	68,2	75,7
Castilla y León	65,1	39,1	60,7	69,0	78,1
Castilla - La Mancha	58,4	36,4	55,4	63,1	75,4
Cataluña	65,8	40,8	62,9	70,1	80,7
Comunitat Valenciana	58,9	36,7	55,0	61,0	73,1
Extremadura	53,2	27,0	49,1	63,5	73,1
Galicia	63,6	35,6	59,5	68,6	77,4
Madrid (Comunidad de)	69,8	41,3	60,6	68,6	81,5
Murcia (Región de)	59,4	43,7	53,4	64,5	75,5
Navarra (Comunidad Foral de)	69,6	42,0	63,4	71,8	80,5
País Vasco	69,1	37,4	58,5	69,4	80,6
Rioja (La)	66,0	36,4	59,4	69,5	78,6
Ceuta y Melilla	50,2	24,6	53,4	58,8	74,4
HOMBRES	67,6	45,0	63,4	71,6	80,7
Andalucía	59,2	39,5	55,5	65,6	75,1
Aragón	75,2	54,2	70,9	81,1	83,6
Asturias (Principado de)	63,9	34,4	56,8	67,8	78,6
Balears (Illes)	71,7	51,0	67,4	75,7	85,0
Canarias	60,7	44,4	59,6	65,3	74,2
Cantabria	70,0	38,4	66,2	75,4	78,6
Castilla y León	73,3	51,4	70,9	76,3	84,4
Castilla - La Mancha	67,7	49,9	66,2	71,8	80,9
Cataluña	70,3	48,2	68,3	74,6	83,0
Comunitat Valenciana	64,8	46,1	63,0	66,6	75,5
Extremadura	61,7	35,1	60,2	73,3	78,8
Galicia	68,1	41,1	64,5	73,4	80,4
Madrid (Comunidad de)	74,2	44,4	66,0	73,6	85,1
Murcia (Región de)	65,2	52,6	60,6	70,2	78,5
Navarra (Comunidad Foral de)	74,4	52,7	70,1	74,5	84,0
País Vasco	74,5	44,4	68,2	76,4	82,5
Rioja (La)	72,9	47,5	68,9	77,6	81,8
Ceuta y Melilla	64,6	43,0	65,9	66,1	84,8
MUJERES	56,1	29,4	47,6	60,1	73,9
Andalucía	46,2	22,9	39,8	54,0	66,2
Aragón	61,3	34,4	50,8	65,3	77,8
Asturias (Principado de)	54,0	30,3	45,9	54,5	69,8
Balears (Illes)	61,7	36,6	56,2	68,8	73,8
Canarias	50,2	29,5	46,5	53,8	66,4
Cantabria	59,2	31,1	50,9	61,4	72,9
Castilla y León	56,6	26,6	47,7	61,1	72,6
Castilla - La Mancha	48,5	21,9	42,5	54,6	70,1
Cataluña	61,5	34,1	56,2	65,5	78,7
Comunitat Valenciana	52,9	28,0	45,7	55,2	71,0
Extremadura	44,2	18,8	35,3	53,5	68,7
Galicia	59,3	31,2	53,6	63,8	74,8
Madrid (Comunidad de)	65,5	38,9	54,5	64,0	78,2
Murcia (Región de)	53,2	33,7	44,9	58,4	72,7
Navarra (Comunidad Foral de)	64,7	31,7	56,1	68,3	77,4
País Vasco	63,8	31,6	48,3	63,0	78,6
Rioja (La)	59,0	25,6	47,2	61,2	75,9
Ceuta y Melilla	35,0	12,6	39,4	45,1	63,3

NOTAS:

- Los resultados están basados en medias anuales de datos trimestrales.

- Los datos deben ser tomados con precaución, pues los derivados de tamaños muestrales pequeños están afectados por fuertes errores de muestreo.

F1. LA EDUCACIÓN Y EL MERCADO LABORAL

F1.3. Tasas de paro de la población de 25-64 años, según nivel de formación alcanzado, edad, sexo y comunidad autónoma. Año 2012

	Total		Educación Primaria e Inferior		1.ª etapa de Educación Secundaria		2.ª etapa de Educación Secundaria		Educación Superior	
	25-64 años	25-34 años	25-64 años	25-34 años	25-64 años	25-34 años	25-64 años	25-34 años	25-64 años	25-34 años
AMBOS SEXOS	22,8	28,3	35,8	46,5	29,3	36,4	21,9	27,8	14,0	19,8
Andalucía	31,9	36,6	46,2	51,4	38,8	44,0	28,1	31,9	19,2	27,8
Aragón	16,9	23,7	24,1	27,0	22,4	36,2	16,1	23,4	12,1	18,3
Asturias (Principado de)	20,5	29,1	27,6	47,4	27,2	41,4	19,7	25,1	15,2	23,1
Balears (Illes)	20,8	26,4	33,5	43,8	25,2	34,2	18,1	22,5	13,4	19,0
Canarias	30,6	38,2	40,6	46,9	34,4	40,4	29,5	38,5	21,5	33,1
Cantabria	16,6	21,8	27,7	49,6	21,9	27,7	15,5	21,2	11,9	16,9
Castilla y León	17,9	24,2	29,1	53,3	22,0	27,5	17,2	23,6	12,2	18,9
Castilla - La Mancha	26,0	32,3	38,1	52,5	29,6	34,5	25,4	32,0	16,1	24,6
Cataluña	20,3	24,3	32,1	41,6	25,8	31,8	19,1	24,1	12,4	16,3
Comunitat Valenciana	25,6	30,9	37,1	52,4	29,8	36,9	26,0	33,0	17,3	21,5
Extremadura	30,1	35,8	46,0	56,6	36,1	42,5	22,7	29,4	18,4	29,6
Galicia	19,1	26,3	25,2	48,2	23,8	31,7	17,7	24,1	14,1	22,2
Madrid (Comunidad de)	16,9	19,9	28,9	38,9	24,5	29,3	20,1	24,1	10,2	12,1
Murcia (Región de)	25,8	33,7	32,9	38,3	32,2	39,4	24,2	32,5	16,0	24,6
Navarra (Comunidad Foral de)	14,7	21,0	30,2	64,1	17,3	20,8	16,3	24,3	9,4	12,8
País Vasco	13,4	18,7	19,3	44,0	20,5	32,0	14,6	20,7	9,4	14,3
Rioja (La)	18,3	22,1	33,7	50,1	22,4	33,7	18,2	22,4	12,5	13,8
Ceuta y Melilla	30,6	48,2	53,0	69,0	31,6	51,1	23,3	42,5	17,2	30,4
HOMBRES	22,5	29,3	36,0	46,3	28,5	36,7	20,5	27,5	12,7	19,3
Andalucía	30,8	37,8	44,0	50,4	37,1	45,4	26,5	31,7	17,1	26,9
Aragón	15,7	23,6	22,1	26,3	20,9	34,7	13,2	22,0	11,8	17,8
Asturias (Principado de)	20,4	29,0	34,7	67,8	28,7	44,7	19,0	20,2	11,7	19,7
Balears (Illes)	20,3	26,9	36,0	44,5	24,1	33,6	17,6	24,2	10,8	15,6
Canarias	30,1	38,0	40,7	51,6	34,4	40,5	26,9	37,0	18,7	28,2
Cantabria	17,2	25,5	29,1	51,9	24,0	32,8	14,1	19,2	11,7	21,7
Castilla y León	16,0	22,2	26,8	45,1	19,7	25,5	14,6	20,4	9,4	16,1
Castilla - La Mancha	23,1	30,0	33,9	48,5	26,7	32,3	20,7	27,7	12,7	20,6
Cataluña	20,8	25,1	33,4	39,2	25,6	30,3	18,4	24,5	11,8	16,7
Comunitat Valenciana	25,7	33,4	38,0	53,4	28,9	38,4	25,9	34,3	16,3	21,9
Extremadura	27,7	35,3	44,6	47,7	31,6	39,0	19,1	29,2	15,7	32,0
Galicia	19,3	26,8	26,6	44,8	25,0	31,8	16,2	24,3	12,6	21,4
Madrid (Comunidad de)	17,3	22,7	32,4	42,4	25,8	34,2	19,6	24,2	9,5	13,8
Murcia (Región de)	25,8	35,1	32,9	41,4	31,8	40,1	23,1	30,9	14,7	24,2
Navarra (Comunidad Foral de)	15,4	20,6	27,7	46,8	18,1	21,2	16,9	25,2	9,7	12,0
País Vasco	13,1	20,1	22,9	50,0	19,0	30,0	13,4	24,2	9,1	14,0
Rioja (La)	17,1	23,6	26,7	49,0	20,4	32,5	15,5	23,7	12,9	15,0
Ceuta y Melilla	23,2	37,3	41,9	50,5	25,3	42,0	18,0	28,8	10,3	23,8
MUJERES	23,2	27,1	35,7	46,9	30,5	35,7	23,4	28,2	15,3	20,1
Andalucía	33,4	35,4	49,4	52,9	41,4	42,0	29,9	32,0	21,4	28,6
Aragón	18,4	23,9	26,9	27,9	24,7	39,1	19,8	25,1	12,4	18,8
Asturias (Principado de)	20,6	29,2	19,6	23,2	25,2	36,6	20,6	31,0	18,5	26,3
Balears (Illes)	21,4	25,8	29,6	41,5	26,7	35,0	18,7	20,4	15,9	21,7
Canarias	31,3	38,4	40,6	37,0	34,3	40,2	32,3	39,9	24,1	36,5
Cantabria	15,9	17,6	26,2	45,9	18,5	19,2	17,0	23,6	12,1	12,8
Castilla y León	20,4	26,5	33,3	69,0	26,0	31,8	20,5	27,1	14,9	21,1
Castilla - La Mancha	30,0	35,1	46,5	62,0	34,4	38,2	30,7	35,8	19,6	28,2
Cataluña	19,9	23,5	30,3	45,1	26,2	34,6	20,0	23,6	13,0	16,0
Comunitat Valenciana	25,5	27,9	35,8	50,1	31,1	33,9	26,2	31,6	18,3	21,1
Extremadura	33,3	36,3	48,3	67,5	43,9	48,9	27,3	29,6	20,6	28,0
Galicia	18,9	25,8	23,6	53,2	21,9	31,5	19,4	23,9	15,5	22,8
Madrid (Comunidad de)	16,6	16,8	25,5	34,9	22,7	21,9	20,6	24,0	10,8	10,7
Murcia (Región de)	25,8	31,9	32,9	32,4	32,8	38,2	25,4	34,4	17,2	24,8
Navarra (Comunidad Foral de)	13,9	21,5	34,0	88,2	16,3	20,1	15,4	22,9	9,1	13,4
País Vasco	13,7	17,2	14,7	29,6	22,6	36,6	15,8	17,1	9,7	14,6
Rioja (La)	19,9	20,4	43,4	51,7	25,9	35,9	21,4	21,1	12,2	12,7
Ceuta y Melilla	41,6	62,8	67,1	93,1	41,0	66,8	34,9	59,6	25,4	37,2

NOTAS:

- Los resultados están basados en medias anuales de datos trimestrales.

- Los datos deben ser tomados con precaución, pues los derivados de tamaños muestrales pequeños están afectados por fuertes errores de muestreo.

F1. LA EDUCACIÓN Y EL MERCADO LABORAL

F1.4. Distribución porcentual de los ocupados según ocupación (1), para cada nivel de formación. Año 2012

	Total	Educación Primaria e Inferior	1ª etapa de Educación Secundaria	2ª etapa de Educación Secundaria	Educación Superior
AMBOS SEXOS					
TOTAL	100,0	100,0	100,0	100,0	100,0
Directores y gerentes	5,0	2,8	2,5	4,7	7,3
Técnicos y profesionales científicos e intelectuales	16,8	0,0	0,1	1,3	41,7
Técnicos: profesionales de apoyo	10,3	2,5	4,9	12,0	14,9
Empleados contables, administrativos y otros empleados de oficina	10,2	2,5	5,5	14,7	12,5
Trabajadores de los servicios de restauración, personales, protección y vendedores	22,6	25,3	29,5	32,7	11,3
Trabajadores cualificados en el sector agrícola, ganadero, forestal y pesquero	2,7	6,6	4,5	2,1	0,7
manufactureras y la construcción (excepto operadores de instalaciones y maquinaria)	11,5	16,7	17,7	11,8	5,7
Operadores de instalaciones y maquinaria, y montadores	7,6	11,6	13,7	7,6	2,4
Ocupaciones elementales	12,9	32,0	20,9	12,3	3,0
Ocupaciones militares	0,5	0,1	0,6	0,8	0,5
HOMBRES					
TOTAL	100,0	100,0	100,0	100,0	100,0
Directores y gerentes	6,4	3,4	3,2	6,3	9,9
Técnicos y profesionales científicos e intelectuales	13,9	0,0	0,1	1,5	37,4
Técnicos: profesionales de apoyo	11,8	3,3	6,0	14,2	17,6
Empleados contables, administrativos y otros empleados de oficina	6,4	2,1	3,9	9,8	7,6
Trabajadores de los servicios de restauración, personales, protección y vendedores	16,6	18,9	20,9	23,0	8,3
Trabajadores cualificados en el sector agrícola, ganadero, forestal y pesquero	3,7	8,6	5,7	3,0	1,2
manufactureras y la construcción (excepto operadores de instalaciones y maquinaria)	19,4	26,1	26,7	20,3	10,8
Operadores de instalaciones y maquinaria, y montadores	12,1	17,3	19,6	12,4	4,2
Ocupaciones elementales	8,8	20,1	13,1	8,2	2,1
Ocupaciones militares	0,9	0,1	0,9	1,3	0,9
MUJERES					
TOTAL	100,0	100,0	100,0	100,0	100,0
Directores y gerentes	3,3	1,9	1,5	2,8	4,8
Técnicos y profesionales científicos e intelectuales	20,3	0,0	0,1	1,0	46,1
Técnicos: profesionales de apoyo	8,5	1,3	3,3	9,5	12,1
Empleados contables, administrativos y otros empleados de oficina	14,6	3,0	8,0	20,4	17,3
Trabajadores de los servicios de restauración, personales, protección y vendedores	29,9	34,5	42,9	43,8	14,3
Trabajadores cualificados en el sector agrícola, ganadero, forestal y pesquero	1,3	3,7	2,7	1,0	0,3
manufactureras y la construcción (excepto operadores de instalaciones y maquinaria)	1,9	3,1	3,8	2,1	0,6
Operadores de instalaciones y maquinaria, y montadores	2,2	3,5	4,5	2,1	0,6
Ocupaciones elementales	17,9	49,0	32,9	17,1	3,8
Ocupaciones militares	0,1	0,0	0,2	0,3	0,0

NOTAS:

- Los resultados están basados en medias anuales de datos trimestrales.

- Los datos deben ser tomados con precaución, pues los derivados de tamaños muestrales pequeños están afectados por fuertes errores de muestreo.

(1) Clasificación según **CNO 2011**.

F1. LA EDUCACIÓN Y EL MERCADO LABORAL

F1.5. Distribución porcentual de los ocupados según rama de actividad, para cada nivel de formación. Año 2012

(continúa)

	Total	Educación Primaria e Inferior	1ª etapa de Educación Secundaria	2ª etapa de Educación Secundaria	Educación Superior
AMBOS SEXOS					
TOTAL	100,0	100,0	100,0	100,0	100,0
Agricultura, ganadería, silvicultura y pesca	4,4	12,9	7,1	3,0	1,1
Industrias extractivas	0,2	0,2	0,4	0,1	0,1
Industria manufacturera	12,6	12,8	15,3	12,1	11,0
Suministro energía	0,5	0,1	0,3	0,4	0,7
Suministro agua y act. saneamiento	0,8	1,1	1,1	0,7	0,5
Construcción	6,6	9,8	9,7	6,1	4,1
Comercio, reparación de vehículos	16,3	16,6	20,6	20,5	10,9
Transporte y almacenamiento	4,8	5,0	6,5	5,7	3,1
Hostelería	7,7	11,2	11,1	9,3	3,4
Información y comunicaciones	3,0	0,4	0,6	2,2	5,7
Actividades financieras y de seguros	2,5	0,3	0,7	2,4	4,3
Actividades inmobiliarias	0,6	0,1	0,2	0,8	0,7
Act. profesionales, científicas y técnicas	4,8	0,6	0,9	2,7	9,8
Act. administrativas y servicios auxiliares	5,1	7,4	7,0	5,2	3,1
Admón. pública, defensa y S.S. obligatoria	7,6	3,4	4,9	9,1	9,5
Educación	6,8	1,8	1,3	2,0	14,6
Actividades sanitarias y servicios sociales	8,0	3,6	3,7	7,6	12,2
Act. artísticas, recreativas y de entrenamiento	1,8	1,2	1,4	2,2	1,9
Otros servicios	2,4	1,7	2,3	3,4	2,0
Act. Hogares - personal doméstico	3,8	9,7	4,9	4,5	1,2
Act. de organizaciones y org. extraterritoriales	0,0	0,0	0,0	0,0	0,1
HOMBRES					
TOTAL	100,0	100,0	100,0	100,0	100,0
Agricultura, ganadería, silvicultura y pesca	5,9	16,5	8,7	4,1	1,5
Industrias extractivas	0,3	0,2	0,6	0,2	0,2
Industria manufacturera	17,1	16,7	19,2	16,8	15,6
Suministro energía	0,7	0,2	0,4	0,5	1,1
Suministro agua y act. saneamiento	1,2	1,7	1,6	1,1	0,8
Construcción	11,1	16,1	15,5	10,2	6,6
Comercio, reparación de vehículos	15,2	16,6	17,4	18,7	10,7
Transporte y almacenamiento	7,1	7,8	9,4	8,5	4,2
Hostelería	6,7	9,9	9,1	7,9	2,9
Información y comunicaciones	3,6	0,5	0,5	2,7	7,7
Actividades financieras y de seguros	2,4	0,2	0,6	2,7	4,4
Actividades inmobiliarias	0,5	0,1	0,2	0,7	0,7
Act. profesionales, científicas y técnicas	4,6	0,6	0,7	2,2	10,7
Act. administrativas y servicios auxiliares	4,0	3,7	5,0	4,6	2,8
Admón. pública, defensa y S.S. obligatoria	7,8	2,9	5,3	10,7	9,6
Educación	4,1	0,8	0,7	1,2	9,6
Actividades sanitarias y servicios sociales	3,4	1,2	1,3	1,9	6,8
Act. artísticas, recreativas y de entrenamiento	1,9	1,5	1,5	2,6	1,8
Otros servicios	1,5	1,3	1,5	1,6	1,7
Act. Hogares - personal doméstico	0,7	1,5	0,9	0,9	0,3
Act. de organizaciones y org. extraterritoriales	0,0	0,0	0,0	0,0	0,0

NOTAS:

- Los resultados están basados en medias anuales de datos trimestrales.

- Los datos deben ser tomados con precaución, pues los derivados de tamaños muestrales pequeños están afectados por fuertes errores de muestreo.

F1. LA EDUCACIÓN Y EL MERCADO LABORAL

F1.5. Distribución porcentual de los ocupados según rama de actividad, para cada nivel de formación. Año 2012

(conclusión)

	Total	Educación Primaria e Inferior	1ª etapa de Educación Secundaria	2ª etapa de Educación Secundaria	Educación Superior
MUJERES					
TOTAL	100,0	100,0	100,0	100,0	100,0
Agricultura, ganadería, silvicultura y pesca	2,5	7,7	4,7	1,8	0,7
Industrias extractivas	0,1	0,1	0,1	0,1	0,1
Industria manufacturera	7,2	7,1	9,2	6,6	6,4
Suministro energía	0,2	0,0	0,1	0,3	0,3
Suministro agua y act. saneamiento	0,3	0,2	0,3	0,3	0,3
Construcción	1,2	0,7	0,7	1,3	1,5
Comercio, reparación de vehículos	17,7	16,7	25,5	22,5	11,1
Transporte y almacenamiento	2,0	1,0	2,0	2,4	1,9
Hostelería	8,8	13,2	14,1	10,9	4,0
Información y comunicaciones	2,2	0,2	0,8	1,6	3,7
Actividades financieras y de seguros	2,5	0,5	0,7	2,0	4,1
Actividades inmobiliarias	0,6	0,1	0,3	1,0	0,7
Act. profesionales, científicas y técnicas	5,0	0,6	1,1	3,2	8,9
Act. administrativas y servicios auxiliares	6,4	12,8	10,2	5,8	3,3
Admón. pública, defensa y S.S. obligatoria	7,2	4,3	4,3	7,2	9,4
Educación	10,1	3,3	2,4	2,8	19,6
Actividades sanitarias y servicios sociales	13,5	7,2	7,6	14,2	17,5
Act. artísticas, recreativas y de entrenamiento	1,6	0,8	1,1	1,7	2,0
Otros servicios	3,4	2,2	3,6	5,6	2,3
Act. Hogares - personal doméstico	7,5	21,5	11,1	8,6	2,0
Act. de organizaciones y org. extraterritoriales	0,0	0,0	0,0	0,0	0,1

NOTAS:

- Los resultados están basados en medias anuales de datos trimestrales.

- Los datos deben ser tomados con precaución, pues los derivados de tamaños muestrales pequeños están afectados por fuertes errores de muestreo.

F1. LA EDUCACIÓN Y EL MERCADO LABORAL

F1.6. Índices de salarios brutos de los asalariados (1), por nivel de formación. Año 2012

	Salario por hora (índices)	Salario mensual (índices)	Total de Personas (miles)
AMBOS SEXOS			
Todos los niveles	100,0	100,0	14.195,0
Educación Primaria o inferior (2)	74,6	73,7	1.346,8
Primera etapa de E. Secundaria (3)	79,2	79,3	3.364,2
Segunda etapa de E. Secundaria (4)	88,6	88,9	3.568,8
Educación Superior (3)	123,8	124,2	5.915,2
HOMBRES			
Todos los niveles	105,7	110,9	7.636,3
Educación Primaria o inferior (2)	79,6	84,2	845,7
Primera etapa de E. Secundaria (3)	85,9	91,6	2.059,5
Segunda etapa de E. Secundaria (4)	99,2	103,8	1.899,2
Educación Superior (3)	131,7	137,5	2.832,0
MUJERES			
Todos los niveles	93,5	87,3	6.558,7
Educación Primaria o inferior (2)	66,1	56,0	501,1
Primera etapa de E. Secundaria (3)	68,7	59,7	1.304,7
Segunda etapa de E. Secundaria (4)	76,8	72,1	1.669,6
Educación Superior (3)	116,6	112,1	3.083,2

(1) Se refiere a los asalariados que trabajaron al menos 1 hora la semana anterior a la de la entrevista.

(2) Incluye analfabetos.

F1.7. Distribución porcentual de los adultos que han completado algún nivel de formación entre 2007 y 2011 según situación en la actividad para cada nivel de formación. Año 2012

	TOTAL (miles de personas)	% Ocupados	% Parados	% Inactivos en Educación formal	% Inactivos fuera de Educación formal
AMBOS SEXOS					
	4.075	28,4	15,9	50,8	4,9
Primera etapa de E. Secundaria (3)	1.235	10,8	16,4	67,4	5,5
Segunda etapa de E. Secundaria (4)	1.391	16,6	11,7	67,3	4,4
Educación Superior (3)	1.449	54,7	19,6	20,9	4,8
HOMBRES					
	2.000	27,6	17,7	50,3	4,4
Primera etapa de E. Secundaria (3)	671	10,0	20,0	65,2	4,8
Segunda etapa de E. Secundaria (4)	641	16,6	12,4	67,1	3,9
Educación Superior (3)	688	55,1	20,5	20,0	4,4
MUJERES					
	2.075	29,1	14,1	51,4	5,4
Primera etapa de E. Secundaria (3)	564	11,7	12,0	70,0	6,3
Segunda etapa de E. Secundaria (4)	750	16,5	11,0	67,6	4,9
Educación Superior (3)	761	54,4	18,8	21,7	5,2

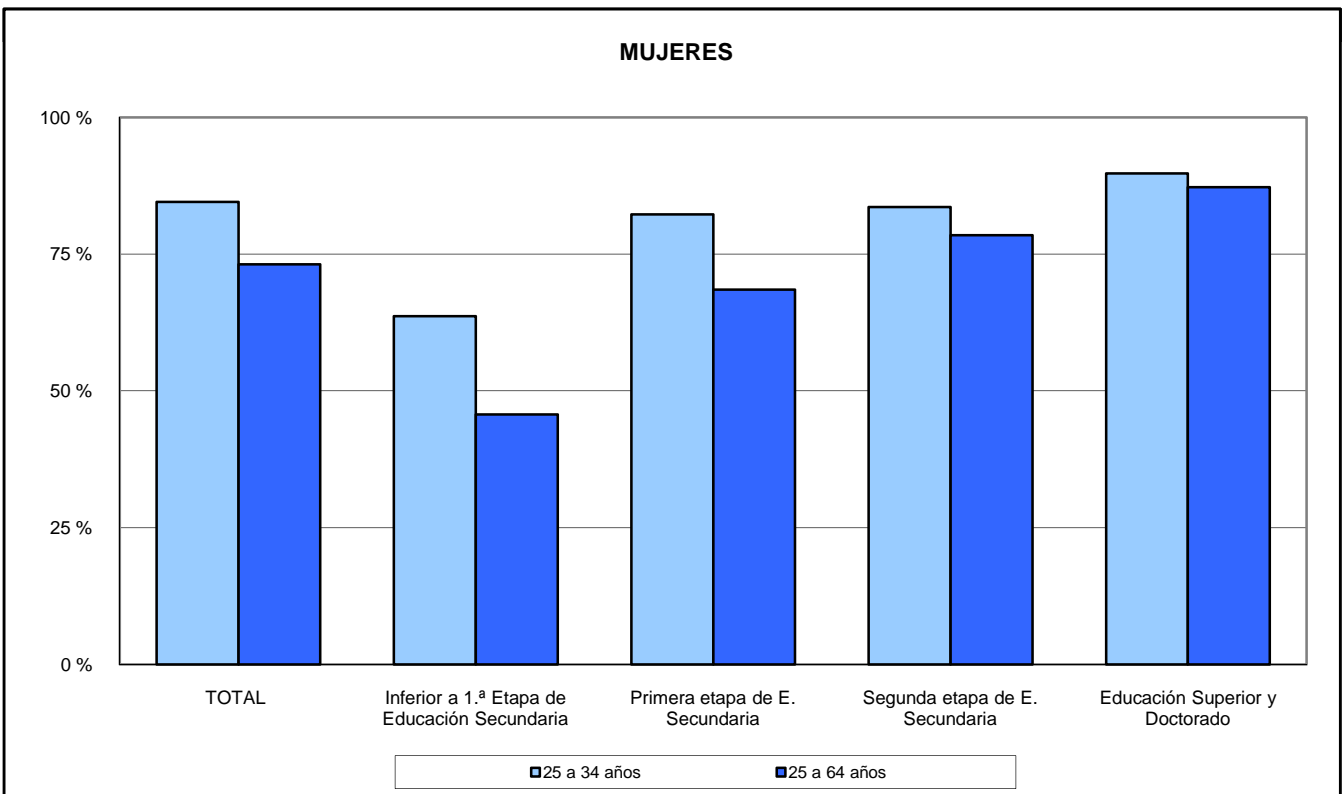
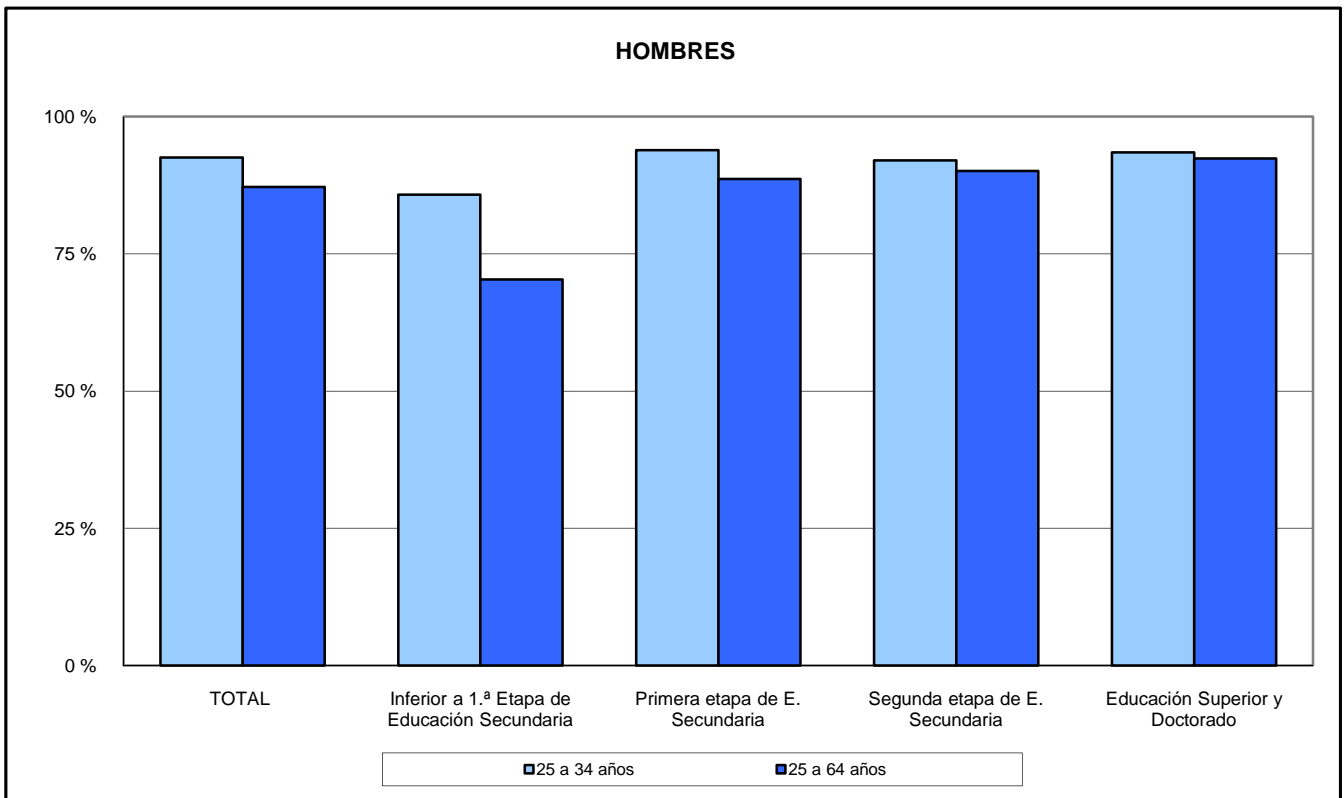
NOTA: Se consideran adultos a las personas de 16 o más años a 31 de diciembre del año anterior al de entrevista

(3) Incluye formación e inserción laboral equivalente.

(4) Incluye formación e inserción laboral equivalente (incluida la que precisa título de E. Secundaria segunda etapa)

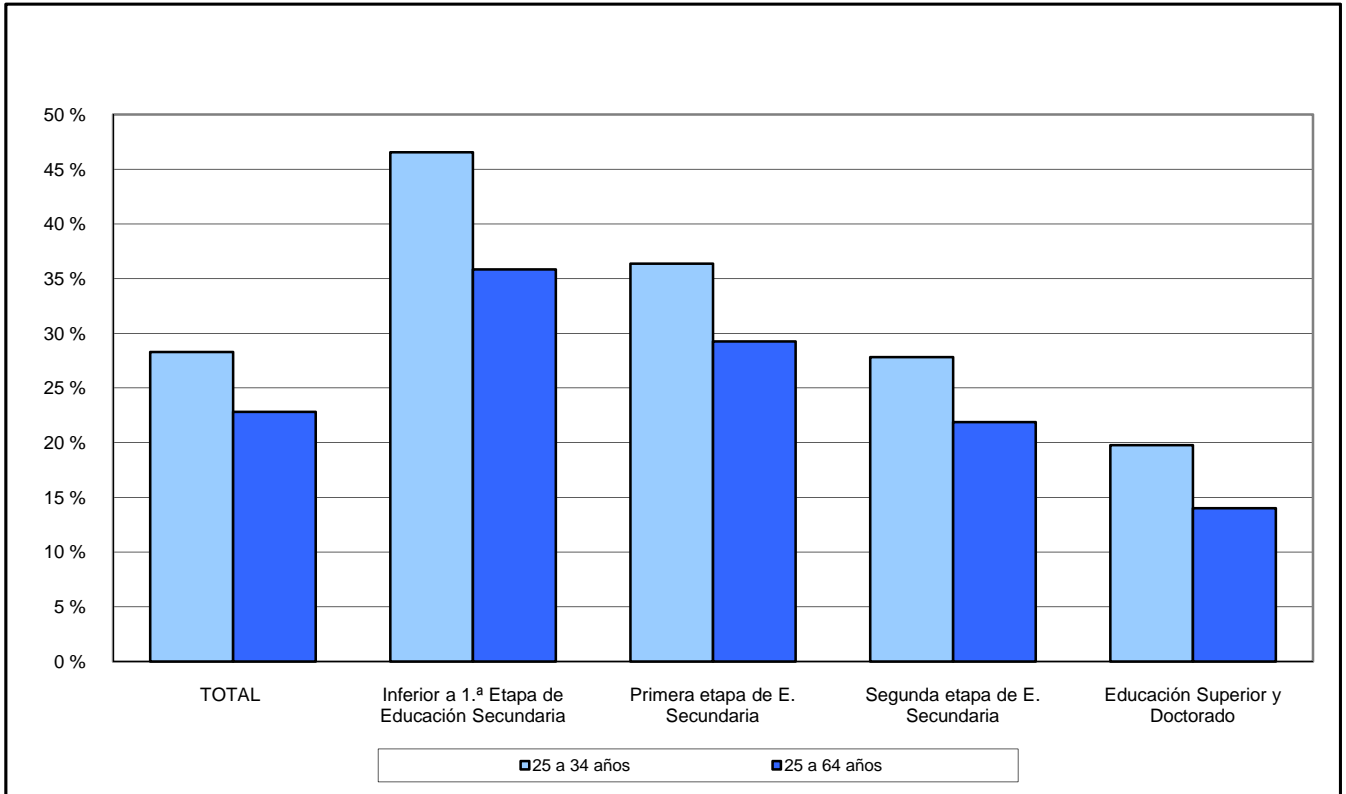
F1. LA EDUCACIÓN Y EL MERCADO LABORAL

F1.8. Tasa de actividad por sexo y grupos de edad, según nivel de formación. Año 2012

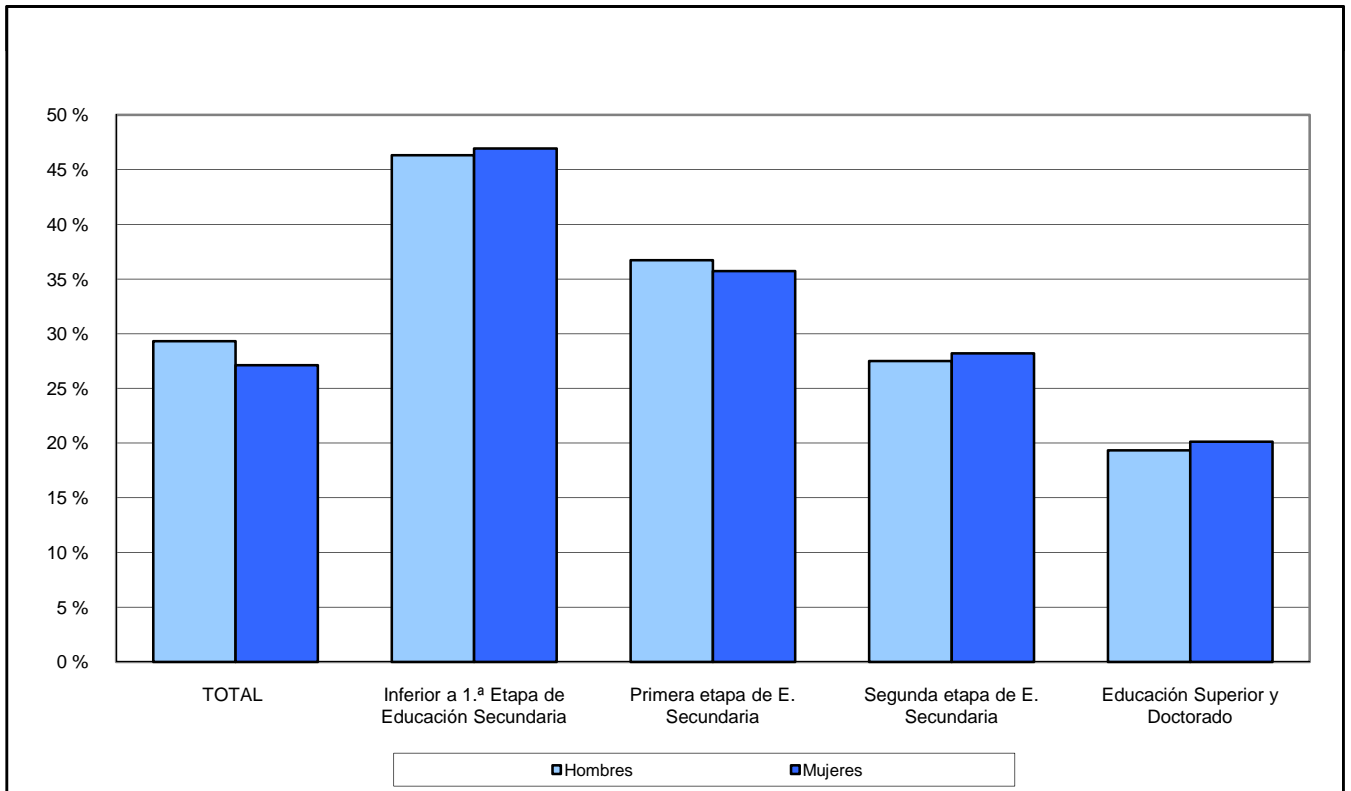


F1. LA EDUCACIÓN Y EL MERCADO LABORAL

F1.9. Tasa de paro por grupos de edad, según nivel de formación. Año 2012

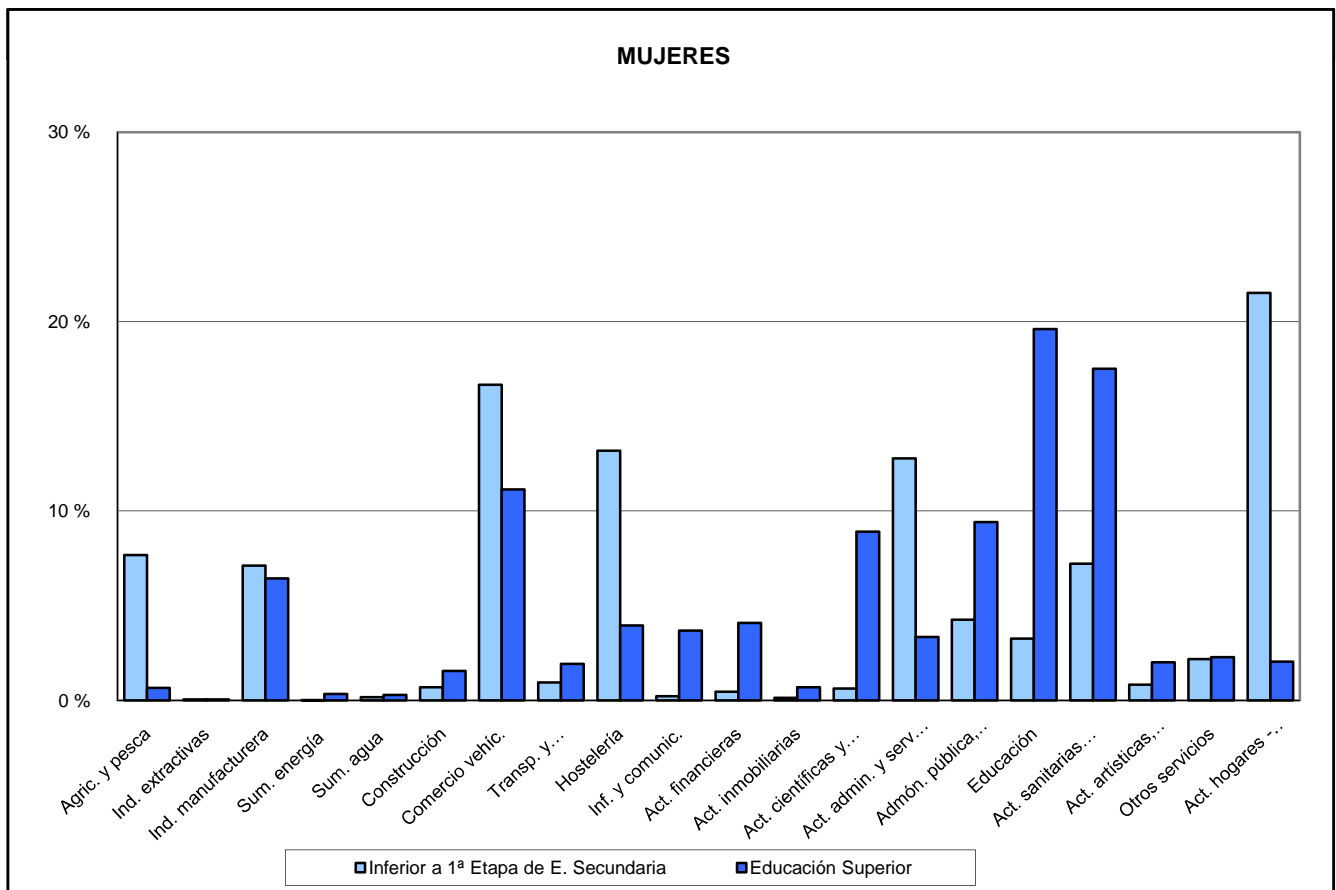
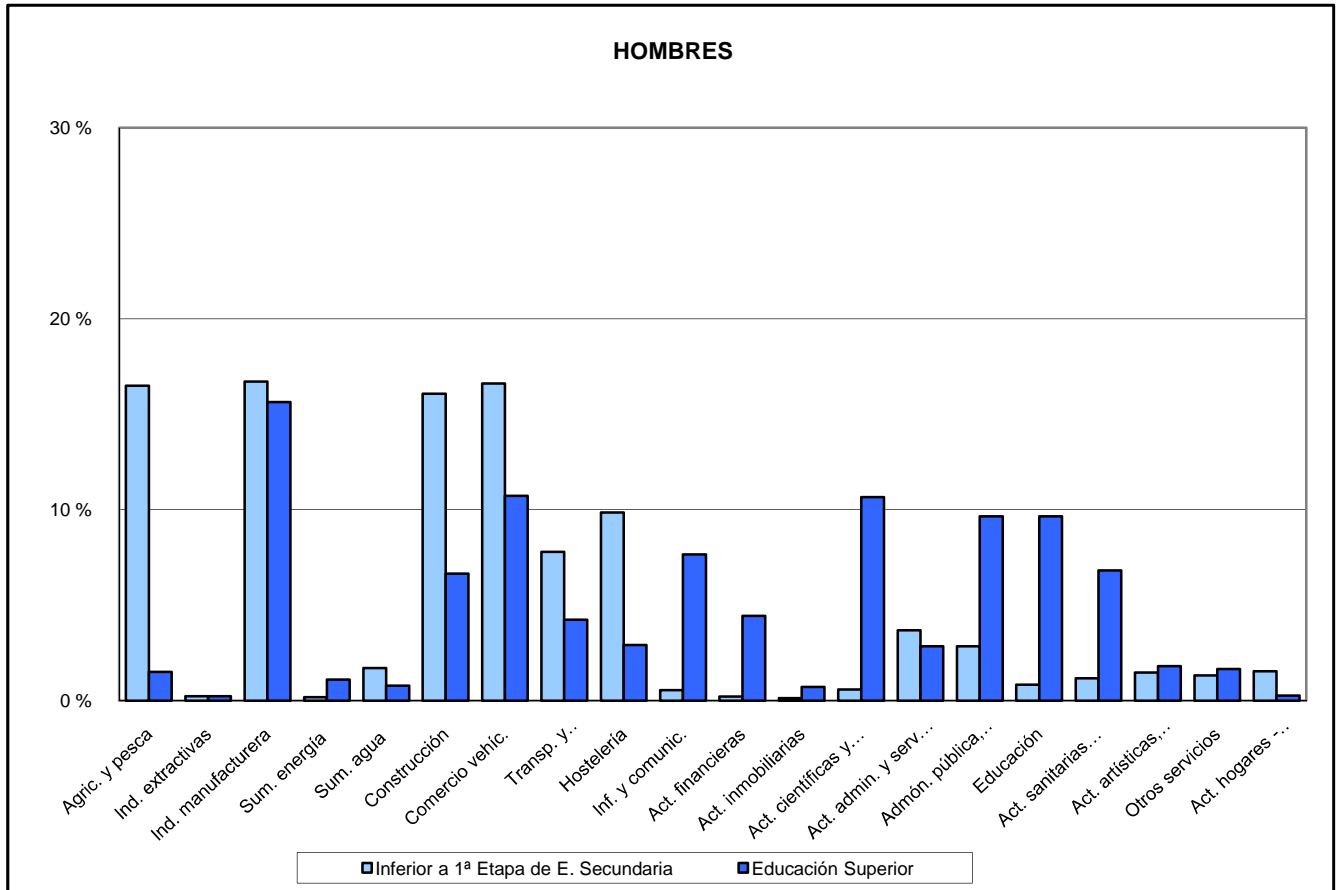


F1.10. Tasa de paro por sexo del grupo de edad de 25 a 34 años, según nivel de formación. Año 2012



F1. LA EDUCACIÓN Y EL MERCADO LABORAL

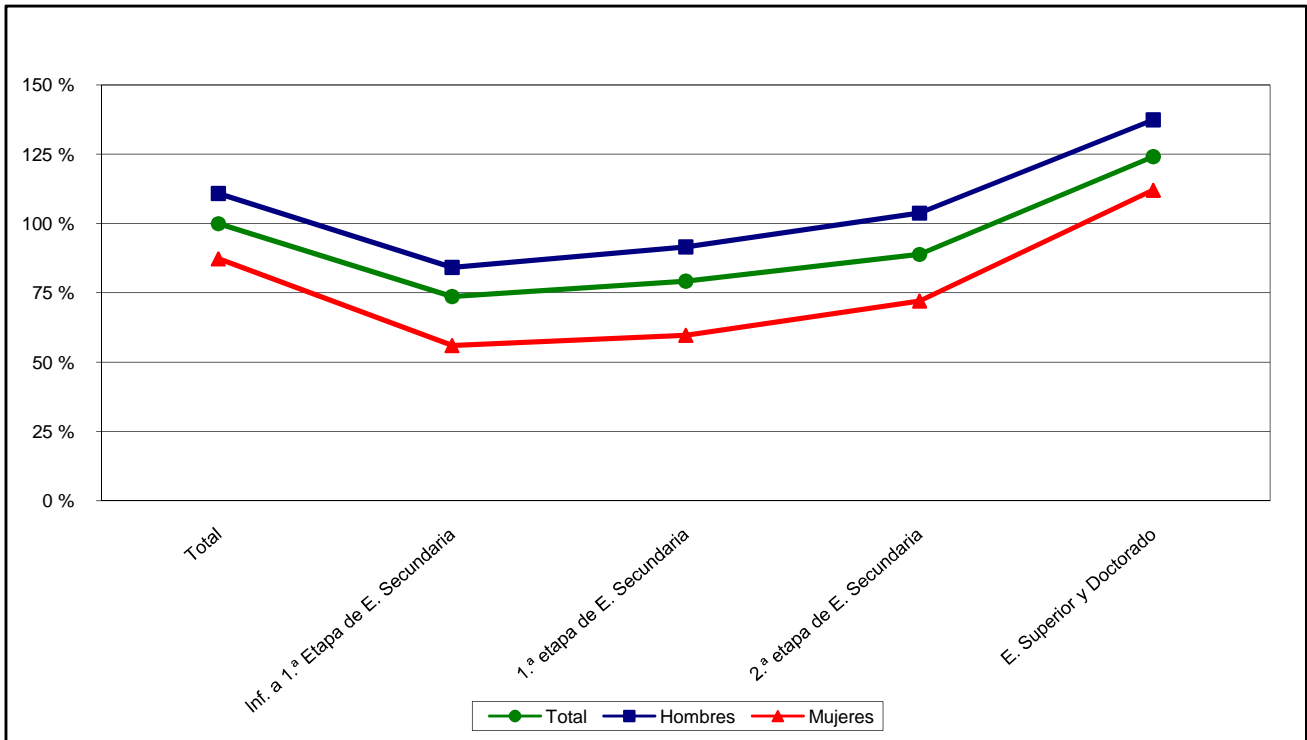
F1.11. Distribución de los ocupados según rama de actividad, por nivel de formación (1). Año 2012



(1) El contenido completo de las categorías del gráfico (ramas de actividad), puede consultarse en la tabla F1.5

F1. LA EDUCACIÓN Y EL MERCADO LABORAL

F1.12. Índices de salarios mensuales brutos de los asalariados (1), por nivel de formación. Año 2012



Nota: Salario mensual medio de todos los niveles = 100

(1) Se refiere a los asalariados que trabajaron al menos 1 hora la semana anterior a la de la entrevista.