

F1. LA EDUCACIÓN Y EL MERCADO LABORAL

F1.0. Contenido, notas explicativas y fuentes de información

Se presentan en este capítulo distintos indicadores estadísticos que tratan de ofrecer una visión sobre los rendimientos a largo plazo de la educación.

La educación es un elemento básico tanto para el desarrollo del individuo como de la sociedad en su conjunto. Los rendimientos de la educación pueden ser estudiados desde diferentes puntos de vista, generalmente se suelen destacar mayores oportunidades en el mercado laboral, aunque también se pueden estudiar otros aspectos, como son las repercusiones sociales y culturales de la educación (Ver capítulo F2). En este capítulo se muestran algunos aspectos ligados a la situación de los individuos en el marco laboral de acuerdo con el nivel educativo alcanzado.

Se presenta la relación del nivel de formación alcanzado y:

- La *tasa de actividad y de paro*, que se facilita en la tabla F1.1 y en los gráficos F1.9, F1.10 y F1.11. Estos indicadores se presentan de forma comparativa para el grupo de edad de 25 a 64 años, que puede ser representativo del conjunto de la población potencialmente activa, y para el grupo 25-34 años, en representación de la población de reciente incorporación al mercado laboral y por lo tanto, ligada a la evolución del sistema educativo en un período más reciente.
- La *ocupación y la rama de actividad*, se facilitan los ocupados con un nivel de formación distribuidos por ocupación y por rama de actividad. Esta información aparece en las tablas F1.2 y F1.3 y en el gráfico F1.12.
- El *grado de satisfacción en el trabajo* y las *razones de satisfacción*, que aparecen en las tablas F1.4 y F1.5.
- La *ganancia media anual por trabajador*, considerada como la ganancia total bruta. En esta relación se tienen en cuenta otras variables como la edad y la ocupación. Se ofrecen tanto valores medios en euros como índices porcentuales de ganancias medias (ganancia media del Total trabajadores encuesta = 100). La información se presenta en las tablas F1.6 a F1.8 y en los gráficos F1.13 y F1.14.

Fuentes de información:

- *Encuesta de Población Activa (EPA). 2º Trimestre.* I.N.E. (tablas F1.1 a F1.3 y gráficos F1.9 a F1.12)
- *Encuesta de Calidad de Vida en el Trabajo - 2003.* Ministerio de Trabajo y Asuntos Sociales (tablas F1.4 y F1.5)
- *Encuesta de Estructura Salarial – 2002.* I.N.E., realizada en el marco de la Unión Europea

F1. LA EDUCACIÓN Y EL MERCADO LABORAL

F1.1. Tasas de actividad y de paro según nivel de formación. Año 2003

	TASA DE ACTIVIDAD		TASA DE PARO	
	25-34 años	25-64 años	25-34 años	25-64 años
AMBOS SEXOS				
TOTAL	83,8	72,7	12,5	9,7
Analfabetos	18,0	22,8	x	x
Educación Primaria y sin estudios	75,8	54,8	18,0	10,9
Primera etapa de E. Secundaria	82,1	75,0	13,3	11,3
Segunda etapa de E. Secundaria	83,6	80,0	12,5	9,6
Educación Superior	88,1	88,0	10,8	7,2
Doctorado	98,2	94,2	x	x
HOMBRES				
TOTAL	91,6	87,1	8,8	6,6
Analfabetos	24,9	32,7	x	x
Educación Primaria y sin estudios	89,3	76,9	12,5	7,9
Primera etapa de E. Secundaria	95,2	92,2	8,7	7,3
Segunda etapa de E. Secundaria	90,2	90,5	8,1	5,5
Educación Superior	90,6	91,8	8,4	5,3
Doctorado	96,4	93,6	x	x
MUJERES				
TOTAL	75,6	58,3	17,0	14,3
Analfabetos	12,9	16,5	x	x
Educación Primaria y sin estudios	57,5	34,8	29,6	17,0
Primera etapa de E. Secundaria	66,1	56,2	21,4	18,5
Segunda etapa de E. Secundaria	76,8	69,3	17,7	15,1
Educación Superior	85,3	83,4	12,9	9,4
Doctorado	100,0	95,2	x	x

F1. LA EDUCACIÓN Y EL MERCADO LABORAL

F1.2. Distribución porcentual de los ocupados por ocupación, para cada nivel de formación. Año 2003

	Total	Analfa- betos	Educación Primaria y sin estudios	Primera etapa de E. Secundaria	Segunda etapa de E. Secundaria	Educación Superior (excepto Doctorado)	Doctorado
TOTAL	100,0	100,0	100,0	100,0	100,0	100,0	100,0
Dirección de las empresas y de la administración pública	7,5	6,7	8,3	6,7	8,4	7,4	3,9
Técnicos y profesionales científicos e intelectuales	12,4	..	0,2	0,2	1,4	39,5	89,3
Técnicos y profesionales de apoyo	10,4	..	2,3	4,8	16,1	17,8	3,3
Empleados de tipo administrativo	9,6	0,7	3,0	6,5	17,6	12,1	3,1
Trabajadores de servicios de restauración, personales, protección y vendedores de comercio	14,6	5,4	12,6	18,2	21,4	7,9	..
Trabajadores cualificados en agricultura y pesca	3,7	11,6	8,9	4,4	1,9	0,5	..
Artesanos y trabajadores cualificados de industrias manufactureras, construcción y minería, excepto operadores.	17,4	16,4	25,7	24,0	13,8	7,6	..
Operadores de instalaciones y maquinaria; montadores	9,8	5,7	13,3	15,2	8,2	3,4	..
Trabajadores no cualificados	14,1	53,6	25,6	19,6	10,1	3,3	0,3
Fuerzas armadas	0,5	..	0,1	0,4	1,1	0,6	..

F1. LA EDUCACIÓN Y EL MERCADO LABORAL

F1.4. Porcentaje de población ocupada según el grado de satisfacción en el trabajo, por nivel de formación. Año 2003

	TOTAL	Menos que primarios	Primarios	Secundarios	Universitarios	Otros	No contesta
Total	100,0	100,0	100,0	100,0	100,0	100,0	100,0
Muy satisfecho	49,5	47,6	45,9	49,7	52,5	62,7	16,0
Satisfecho	38,8	36,9	39,9	38,9	38,0	23,5	64,9
Poco satisfecho	8,3	8,1	11,2	7,5	8,0	13,8	13,8
No sabe / No contesta	3,4	7,4	3,0	3,9	1,6	0,0	5,3

F1.5. Porcentaje de población ocupada satisfecha con su trabajo según las razones de satisfacción, por nivel de formación. Año 2003

	TOTAL	Menos que primarios	Primarios	Secundarios	Universitarios	Otros	No contesta
TOTAL	100,0	100,0	100,0	100,0	100,0	100,0	100,0
Me gusta el trabajo	28,0	30,1	26,3	26,9	31,3	30,6	46,9
Tengo buen sueldo	7,6	4,6	7,5	7,8	7,7	12,1	4,7
Buen ambiente en el trabajo/compañerismo	12,0	12,5	10,6	13,5	8,6	9,4	7,7
Buen horario	7,5	2,7	5,2	7,5	10,4	2,8	0,0
Estabilidad	4,4	5,9	4,0	4,8	3,6	0,0	0,0
Posibilitar relaciones humanas/trabajo con el público	2,5	0,6	2,3	2,2	3,6	5,6	0,0
Autonomía en las decisiones/tengo independencia	4,5	2,9	5,0	4,6	4,1	10,5	8,2
Vocación/desarrollo personal	4,9	2,9	2,2	3,1	11,9	14,7	13,7
Negocio propio/familiar/autónomo	5,8	6,6	9,5	5,9	2,9	0,0	0,0
Trabajo bien/estoy acostumbrado	4,3	6,2	5,1	4,5	2,4	5,8	6,6
Otros	18,6	24,9	22,1	19,1	13,4	8,4	12,2

F1. LA EDUCACIÓN Y EL MERCADO LABORAL

F1.6. Ganancia media anual por trabajador, por nivel de formación y grupo de edad. Año 2002

	TOTAL	Inferior a E. Primaria	E. Primaria	E. Secundaria 1ª etapa	F. P. G. Medio	E. Secundaria 2ª etapa - Bachillerato	F.P. G. Superior	Diplomados universitarios o equivalente	Licenciados, Doctores o equivalentes
GANANCIA MEDIA ANUAL POR TRABAJADOR EN EUROS									
AMBOS SEXOS									
Todas las edades	19.802,5	12.903,3	15.640,4	15.679,5	17.961,8	21.634,0	20.990,6	25.760,3	32.997,5
Menos de 20 años	9.686,1	9.278,7	10.298,8	9.629,0	9.466,1	8.033,1	9.972,7	-	-
De 20 a 29 años	14.362,4	10.829,1	12.514,8	12.719,8	13.593,2	13.567,0	15.035,1	17.745,1	19.955,0
De 30 a 39 años	19.617,6	12.521,6	14.220,8	15.093,3	17.458,5	20.289,7	20.911,6	25.120,6	31.319,0
De 40 a 49 años	22.995,4	13.575,0	16.376,8	17.874,0	21.611,1	27.445,7	26.196,6	31.161,6	42.183,7
De 50 a 59 años	25.346,7	13.916,2	19.103,7	20.794,2	24.151,8	31.671,4	32.002,5	34.701,8	48.557,3
60 y más años	23.104,4	15.232,2	17.546,4	18.144,1	21.516,1	31.899,3	30.724,1	33.036,7	45.041,5
HOMBRES									
Todas las edades	22.169,2	14.834,3	17.645,1	17.591,8	21.273,3	25.324,4	23.521,9	30.757,8	38.691,2
Menos de 20 años	10.544,8	10.512,6	11.239,2	10.328,2	10.479,1	8.578,6	10.514,2	-	-
De 20 a 29 años	15.514,6	11.885,0	13.699,4	13.926,5	15.542,7	15.380,9	16.564,9	19.991,5	21.779,4
De 30 a 39 años	21.403,5	14.279,8	15.856,5	16.763,6	20.358,1	22.938,6	22.946,4	28.897,3	35.695,6
De 40 a 49 años	25.856,6	15.989,4	18.755,0	20.207,0	26.449,8	30.790,4	28.724,2	37.752,0	47.529,1
De 50 a 59 años	28.359,4	16.609,6	21.627,5	23.271,6	29.753,6	34.767,9	34.180,9	41.249,5	53.522,4
60 y más años	25.858,0	16.979,2	19.644,8	20.081,3	26.439,5	36.337,1	32.031,6	37.490,2	49.214,9
MUJERES									
Todas las edades	15.767,6	8.472,5	10.826,9	11.701,0	14.376,3	16.483,2	16.133,3	21.151,8	25.629,8
Menos de 20 años	7.969,9	5.541,2	7.764,7	8.241,1	7.967,7	7.568,7	8.220,1	-	-
De 20 a 29 años	12.807,4	7.867,5	9.831,9	10.632,2	11.469,8	11.917,1	12.814,2	16.145,8	18.431,8
De 30 a 39 años	16.691,1	8.213,7	10.191,8	11.486,2	14.219,6	16.843,0	17.150,8	21.407,0	26.236,5
De 40 a 49 años	17.962,7	8.849,7	11.558,8	13.032,4	16.750,5	21.373,9	20.256,3	25.281,0	33.117,1
De 50 a 59 años	17.564,3	8.374,6	11.652,9	13.637,5	17.834,2	22.744,7	22.715,4	26.090,4	34.579,0
60 y más años	15.394,8	10.566,9	11.392,7	11.947,1	17.249,5	21.656,1	24.971,2	24.713,7	25.744,6
ÍNDICES DE GANANCIAS MEDIAS ANUALES POR TRABAJADOR									
AMBOS SEXOS									
Todas las edades	100,0	65,2	79,0	79,2	90,7	109,2	106,0	130,1	166,6
Menos de 20 años	48,9	46,9	52,0	48,6	47,8	40,6	50,4	-	-
De 20 a 29 años	72,5	54,7	63,2	64,2	68,6	68,5	75,9	89,6	100,8
De 30 a 39 años	99,1	63,2	71,8	76,2	88,2	102,5	105,6	126,9	158,2
De 40 a 49 años	116,1	68,6	82,7	90,3	109,1	138,6	132,3	157,4	213,0
De 50 a 59 años	128,0	70,3	96,5	105,0	122,0	159,9	161,6	175,2	245,2
60 y más años	116,7	76,9	88,6	91,6	108,7	161,1	155,2	166,8	227,5
HOMBRES									
Todas las edades	112,0	74,9	89,1	88,8	107,4	127,9	118,8	155,3	195,4
Menos de 20 años	53,2	53,1	56,8	52,2	52,9	43,3	53,1	-	-
De 20 a 29 años	78,3	60,0	69,2	70,3	78,5	77,7	83,7	101,0	110,0
De 30 a 39 años	108,1	72,1	80,1	84,7	102,8	115,8	115,9	145,9	180,3
De 40 a 49 años	130,6	80,7	94,7	102,0	133,6	155,5	145,1	190,6	240,0
De 50 a 59 años	143,2	83,9	109,2	117,5	150,3	175,6	172,6	208,3	270,3
60 y más años	130,6	85,7	99,2	101,4	133,5	183,5	161,8	189,3	248,5
MUJERES									
Todas las edades	79,6	42,8	54,7	59,1	72,6	83,2	81,5	106,8	129,4
Menos de 20 años	40,2	28,0	39,2	41,6	40,2	38,2	41,5	-	-
De 20 a 29 años	64,7	39,7	49,6	53,7	57,9	60,2	64,7	81,5	93,1
De 30 a 39 años	84,3	41,5	51,5	58,0	71,8	85,1	86,6	108,1	132,5
De 40 a 49 años	90,7	44,7	58,4	65,8	84,6	107,9	102,3	127,7	167,2
De 50 a 59 años	88,7	42,3	58,8	68,9	90,1	114,9	114,7	131,8	174,6
60 y más años	77,7	53,4	57,5	60,3	87,1	109,4	126,1	124,8	130,0

F1. LA EDUCACIÓN Y EL MERCADO LABORAL

F1.7. Índices de ganancia media anual por trabajador, por nivel de formación y ocupación. Año 2002

	TOTAL	Inferior a E. Primaria	E. Primaria	E. Secundaria 1ª etapa	F. P. G. Medio	E. Secundaria 2ª etapa - Bachillerato	F.P. G. Superior	Diplomados universita- rios o equivalente	Licenciados, Doctores o equivalentes
AMBOS SEXOS									
TOTAL	100,0	65,2	79,0	79,2	90,7	109,2	106,0	130,1	166,6
Dirección de las empresas y de la administración pública	276,0	139,6	222,7	261,0	255,5	257,7	243,1	251,6	302,2
Técnicos y profesionales científicos e intelectuales	168,8	-	145,8	144,0	126,3	152,4	133,7	111,6	172,2
Técnicos y profesionales de apoyo	132,5	-	-	-	58,0	128,6	133,7	133,9	119,9
Empleados de tipo administrativo	132,2	113,2	127,1	127,4	119,4	139,0	122,8	133,2	146,7
Trabajadores de servicios de restauración, personales, protección y vendedores de comercio	86,6	104,5	94,8	80,9	75,5	90,0	78,8	95,0	100,9
Trabajadores cualificados en agricultura y pesca	66,0	53,1	62,2	63,8	71,1	65,3	68,3	85,4	62,4
Artesanos y trabajadores cualificados de industrias manufactureras, construcción y minería	82,0	62,2	76,6	82,3	82,6	82,1	93,5	83,6	103,2
Operadores de instalaciones y maquinaria; montadores	71,3	52,7	69,9	67,6	71,1	77,2	73,1	93,5	92,2
Trabajadores no cualificados	73,8	68,3	72,7	70,3	75,0	78,6	136,3	72,5	-
Fuerzas armadas	80,1	72,4	79,5	78,7	88,6	92,9	84,3	96,2	74,4
HOMBRES									
TOTAL	112,0	74,9	89,1	88,8	107,4	127,9	118,8	155,3	195,4
Dirección de las empresas y de la administración pública	290,1	137,5	232,3	267,3	269,7	263,2	253,6	268,9	324,8
Técnicos y profesionales científicos e intelectuales	191,3	-	165,1	146,3	156,4	179,8	143,0	126,9	194,6
Técnicos y profesionales de apoyo	154,5	-	0,0	0,0	0,0	126,0	160,9	156,5	137,2
Empleados de tipo administrativo	148,3	127,0	136,6	141,5	134,7	154,8	138,5	155,4	169,4
Trabajadores de servicios de restauración, personales, protección y vendedores de comercio	105,7	117,6	109,8	97,9	97,8	111,9	98,3	116,5	117,2
Trabajadores cualificados en agricultura y pesca	74,9	57,7	75,3	72,5	77,4	79,7	88,1	78,7	82,0
Artesanos y trabajadores cualificados de industrias manufactureras, construcción y minería	83,2	62,2	77,5	83,1	84,6	84,7	97,0	86,5	104,5
Operadores de instalaciones y maquinaria; montadores	89,0	54,6	86,4	83,8	85,9	100,7	88,2	119,6	113,1
Trabajadores no cualificados	74,9	71,5	73,8	70,5	75,0	78,6	149,0	-	-
Fuerzas armadas	80,3	72,4	79,7	78,9	89,0	93,4	84,4	100,7	75,8
MUJERES									
TOTAL	79,6	42,8	54,7	59,1	72,6	83,2	81,5	106,8	129,4
Dirección de las empresas y de la administración pública	214,0	-	160,9	159,7	159,1	213,3	181,6	184,4	229,9
Técnicos y profesionales científicos e intelectuales	137,2	-	94,2	137,9	0,0	97,3	115,3	98,2	140,2
Técnicos y profesionales de apoyo	114,1	-	0,0	0,0	0,0	131,3	95,6	115,4	101,6
Empleados de tipo administrativo	106,4	77,8	97,1	97,0	97,7	112,9	96,9	104,0	121,7
Trabajadores de servicios de restauración, personales, protección y vendedores de comercio	73,0	83,2	74,8	64,2	66,9	75,1	69,4	83,9	91,5
Trabajadores cualificados en agricultura y pesca	60,6	48,4	50,3	55,2	70,3	55,2	60,6	86,9	55,1
Artesanos y trabajadores cualificados de industrias manufactureras, construcción y minería	70,0	-	62,6	72,7	74,9	63,2	44,0	-	-
Operadores de instalaciones y maquinaria; montadores	60,1	49,5	57,1	58,2	63,8	63,9	63,4	66,5	75,5
Trabajadores no cualificados	60,5	-	59,6	66,9	-	-	-	-	-
Fuerzas armadas	66,5	54,8	63,6	65,0	72,4	76,5	76,9	71,4	-

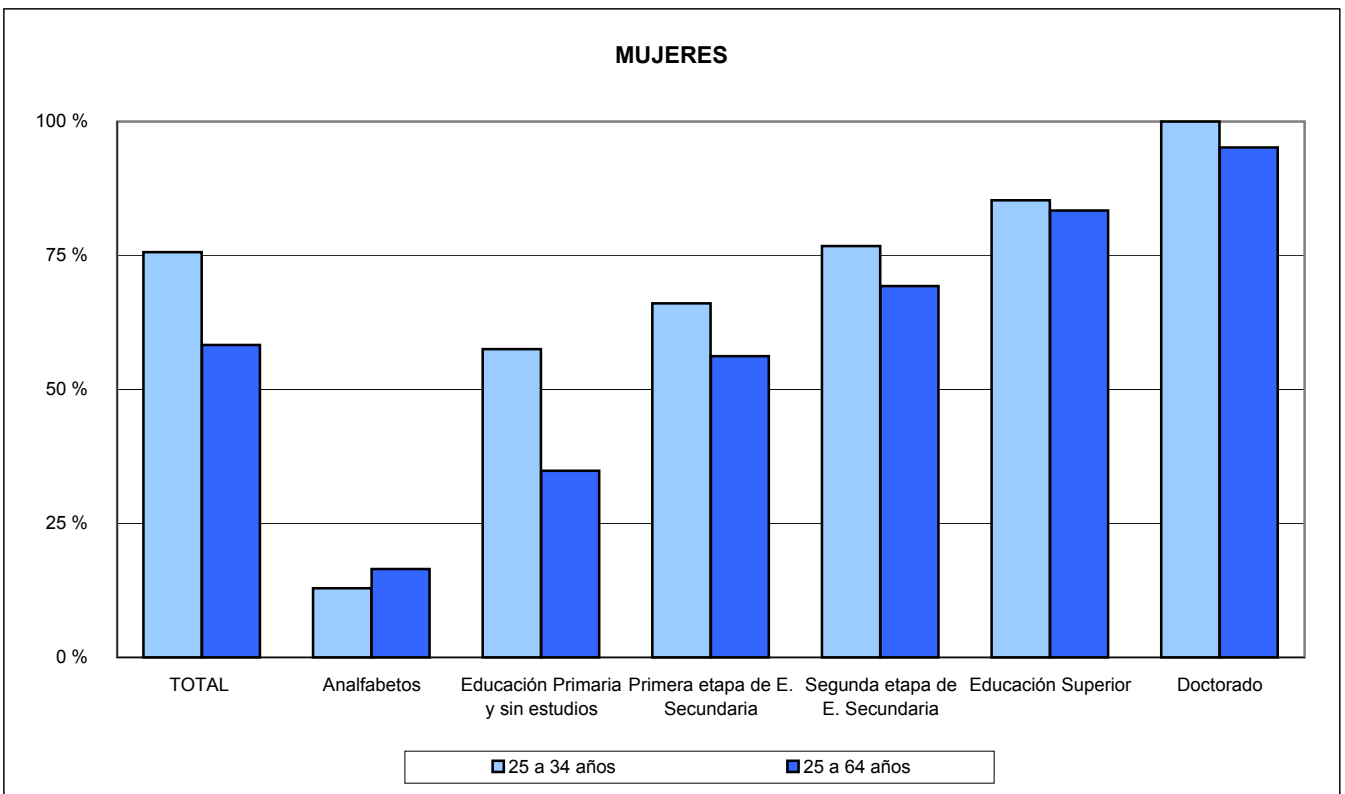
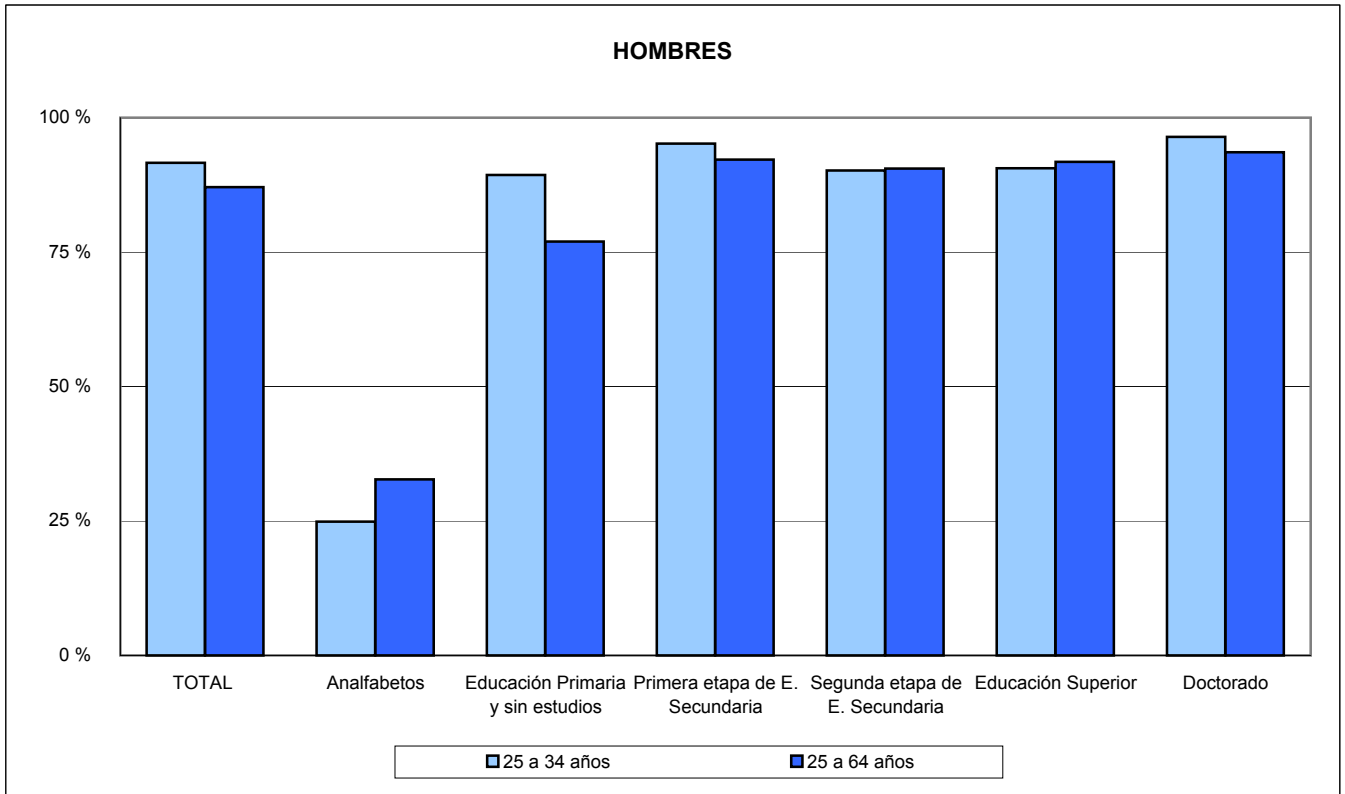
F1. LA EDUCACIÓN Y EL MERCADO LABORAL

F1.8. Índices de ganancia media anual por trabajador, por nivel de formación y comunidad autónoma. Año 2002

	TOTAL	Inferior a E. Primaria	E. Primaria	E. Secundaria 1ª etapa	F. P. G. Medio	E. Secundaria 2ª etapa - Bachillerato	F.P. G. Superior	Diplomados universitarios o equivalente	Licenciados, Doctores o equivalentes
AMBOS SEXOS									
TOTAL	100,0	65,2	79,0	79,2	90,7	109,2	106,0	130,1	166,6
Andalucía	89,9	75,4	76,5	73,0	81,6	101,6	96,0	121,3	150,0
Aragón	97,4	69,3	81,7	87,4	92,2	101,1	106,8	114,2	148,9
Asturias (Principado de)	100,2	81,7	86,2	86,2	92,3	98,6	109,4	123,5	150,4
Balears (Illes)	93,8	68,3	74,0	80,6	91,0	103,0	99,7	129,9	174,0
Canarias	87,2	60,2	68,9	71,9	82,2	98,2	96,5	140,0	162,0
Cantabria	94,1	86,0	80,9	79,1	92,0	111,6	97,6	125,8	147,1
Castilla y León	84,3	66,0	69,3	67,8	85,9	103,5	104,1	116,3	144,8
Castilla - La Mancha	89,5	72,6	79,3	76,1	87,7	100,2	102,5	113,5	124,2
Cataluña	104,7	69,5	83,0	87,2	98,0	118,1	110,6	131,9	164,7
Comunidad Valenciana	90,0	65,9	76,8	75,1	83,2	104,9	99,0	119,1	143,9
Extremadura	82,8	46,8	66,0	66,3	77,3	105,0	92,4	111,2	139,1
Galicia	87,9	73,8	70,9	69,4	80,7	97,4	96,3	121,8	152,5
Madrid (Comunidad de)	117,1	52,1	78,9	83,5	92,0	114,1	111,4	146,3	191,4
Murcia (Región de)	83,5	64,5	70,3	67,9	79,4	94,9	87,6	111,8	142,4
Navarra (Comunidad Foral de)	105,8	59,8	94,9	86,7	100,2	107,4	108,9	129,4	153,1
País Vasco	115,3	64,8	100,4	89,8	105,1	124,7	113,4	136,5	165,3
Rioja (La)	89,5	58,2	73,4	76,7	88,4	107,6	104,7	118,1	140,8
Ceuta y Melilla	94,0	63,1	72,7	72,3	94,2	101,0	119,0	141,9	191,0
HOMBRES									
TOTAL	112,0	74,9	89,1	88,8	107,4	127,9	118,8	155,3	195,4
Andalucía	98,0	80,7	83,7	81,2	95,3	115,6	107,2	137,7	170,7
Aragón	112,1	75,2	93,7	103,7	109,2	120,8	118,0	136,0	181,8
Asturias (Principado de)	111,7	93,9	97,7	98,2	110,7	113,5	120,1	141,0	171,5
Balears (Illes)	104,4	70,2	82,1	89,3	107,5	123,9	118,1	155,6	207,8
Canarias	95,0	65,0	74,2	80,9	98,9	115,0	111,0	158,9	186,2
Cantabria	104,5	85,8	90,3	87,6	109,4	128,6	109,6	150,7	174,1
Castilla y León	92,6	69,8	77,8	76,4	98,9	116,6	120,7	130,8	165,7
Castilla - La Mancha	101,7	85,4	89,1	86,7	110,2	118,5	115,3	138,5	146,3
Cataluña	121,3	79,3	97,7	99,5	118,5	142,6	128,4	165,8	197,3
Comunidad Valenciana	99,4	72,7	83,6	82,5	97,2	127,1	112,0	136,7	163,4
Extremadura	89,7	56,9	73,5	73,3	87,5	120,6	103,6	120,7	155,0
Galicia	97,2	85,9	78,9	76,6	92,6	112,6	106,7	145,3	181,0
Madrid (Comunidad de)	134,0	66,6	91,8	93,9	110,8	132,9	124,8	177,0	228,4
Murcia (Región de)	92,3	77,8	78,9	74,7	87,5	109,0	97,8	128,7	173,2
Navarra (Comunidad Foral de)	117,7	65,6	108,5	98,4	112,0	126,4	117,8	153,3	174,6
País Vasco	126,7	73,9	113,3	102,2	113,7	139,4	120,4	161,5	187,5
Rioja (La)	99,7	69,0	82,5	86,3	107,2	119,3	118,6	139,8	160,0
Ceuta y Melilla	102,2	69,9	80,3	83,2	111,4	122,3	138,6	168,1	208,4
MUJERES									
TOTAL	79,6	42,8	54,7	59,1	72,6	83,2	81,5	106,8	129,4
Andalucía	73,1	55,8	50,5	52,6	69,8	77,3	73,4	105,3	120,0
Aragón	71,0	43,8	49,0	56,2	71,0	67,5	79,2	97,1	109,6
Asturias (Principado de)	76,7	20,6	49,9	57,8	66,6	74,8	72,4	106,5	125,8
Balears (Illes)	78,8	60,9	58,9	65,8	75,7	79,3	78,1	113,2	136,0
Canarias	74,8	47,8	56,2	55,7	68,0	77,0	76,1	126,5	131,0
Cantabria	73,5	86,6	54,8	57,3	70,7	78,0	74,0	107,4	108,3
Castilla y León	68,4	48,7	45,0	50,2	71,7	76,3	73,9	105,6	118,6
Castilla - La Mancha	62,6	47,7	46,7	48,9	56,3	65,8	67,8	86,0	96,9
Cataluña	80,8	49,4	57,6	64,8	74,4	88,1	85,3	104,8	126,0
Comunidad Valenciana	70,8	41,7	56,6	57,8	67,3	73,5	76,4	96,4	110,7
Extremadura	69,9	34,6	45,2	47,4	71,3	70,2	71,2	104,1	115,5
Galicia	70,7	47,0	50,9	53,7	69,4	73,0	71,5	102,0	114,2
Madrid (Comunidad de)	92,7	32,0	54,2	64,5	75,0	91,9	88,1	111,9	146,2
Murcia (Región de)	67,7	37,4	49,3	52,9	72,2	65,6	68,3	97,8	102,6
Navarra (Comunidad Foral de)	84,7	47,8	58,3	61,8	81,2	76,2	86,3	113,5	125,2
País Vasco	93,3	42,9	67,2	62,9	89,6	98,3	90,1	116,0	133,7
Rioja (La)	71,4	30,1	52,9	57,2	69,2	79,7	77,5	102,4	115,1
Ceuta y Melilla	80,2	43,9	47,3	53,5	80,8	78,1	83,8	126,2	166,2

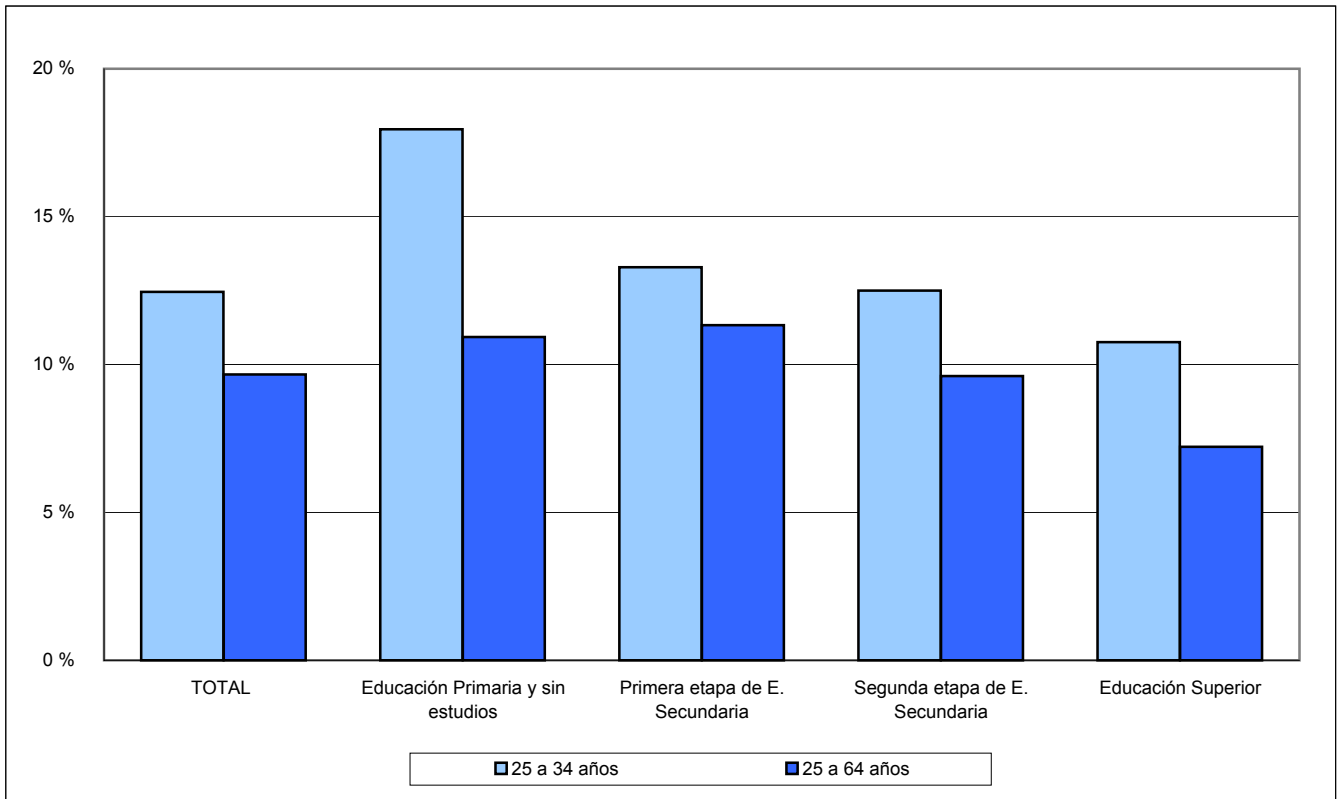
F1. LA EDUCACIÓN Y EL MERCADO LABORAL

F1.9. Tasa de actividad por sexo y grupos de edad, según nivel de formación. Año 2003

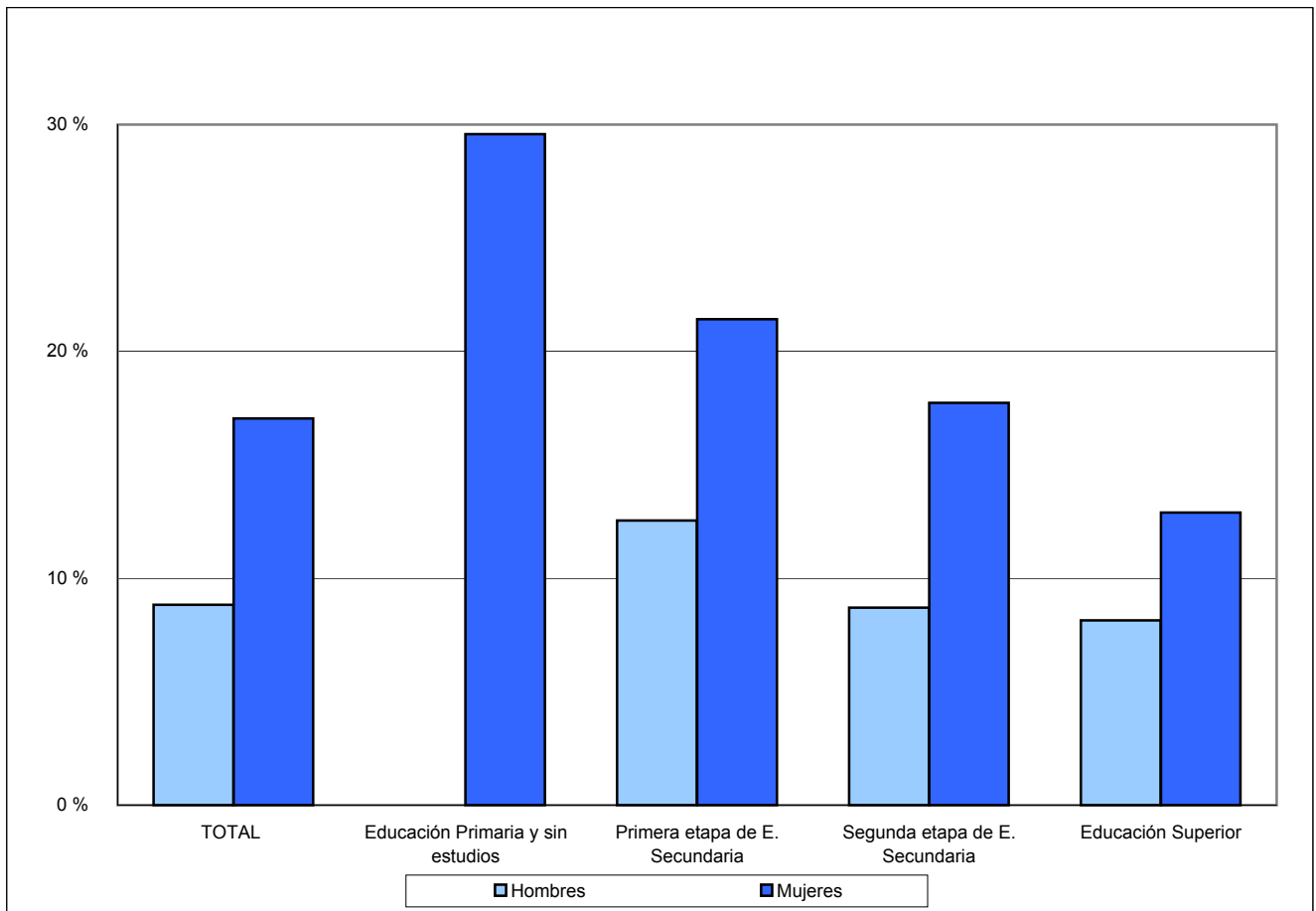


F1. LA EDUCACIÓN Y EL MERCADO LABORAL

F1.10. Tasa de paro por grupos de edad, según nivel de formación. Año 2003

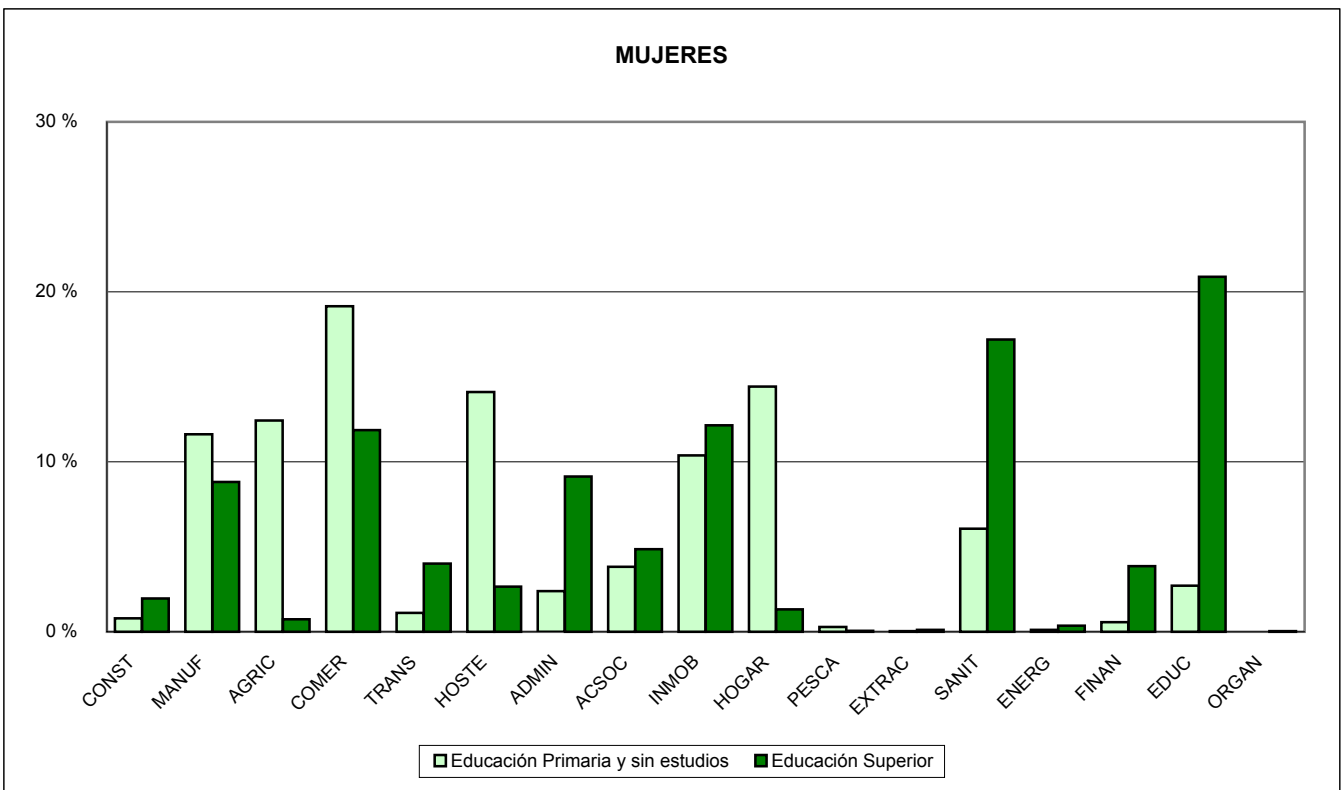
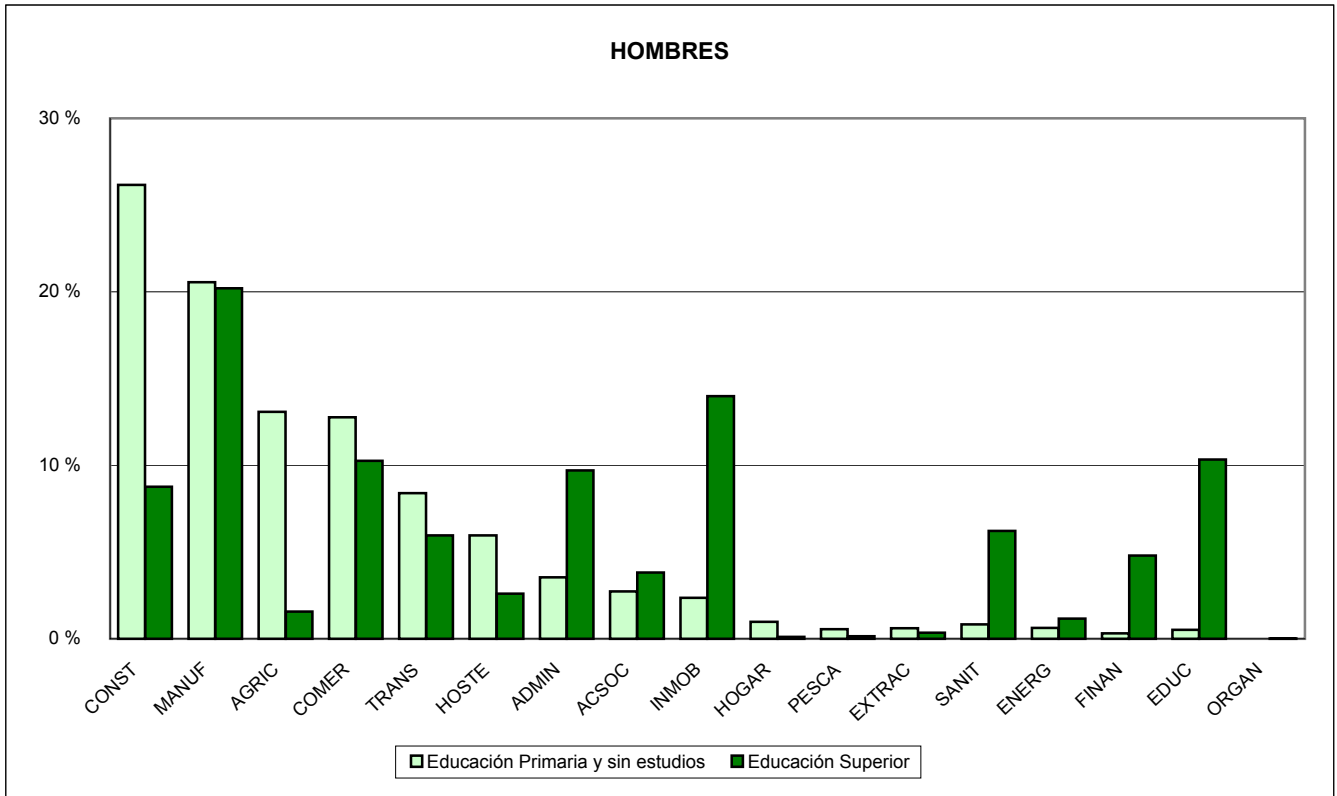


F1.11. Tasa de paro del grupo 25 - 34 años, según nivel de formación. Año 2003



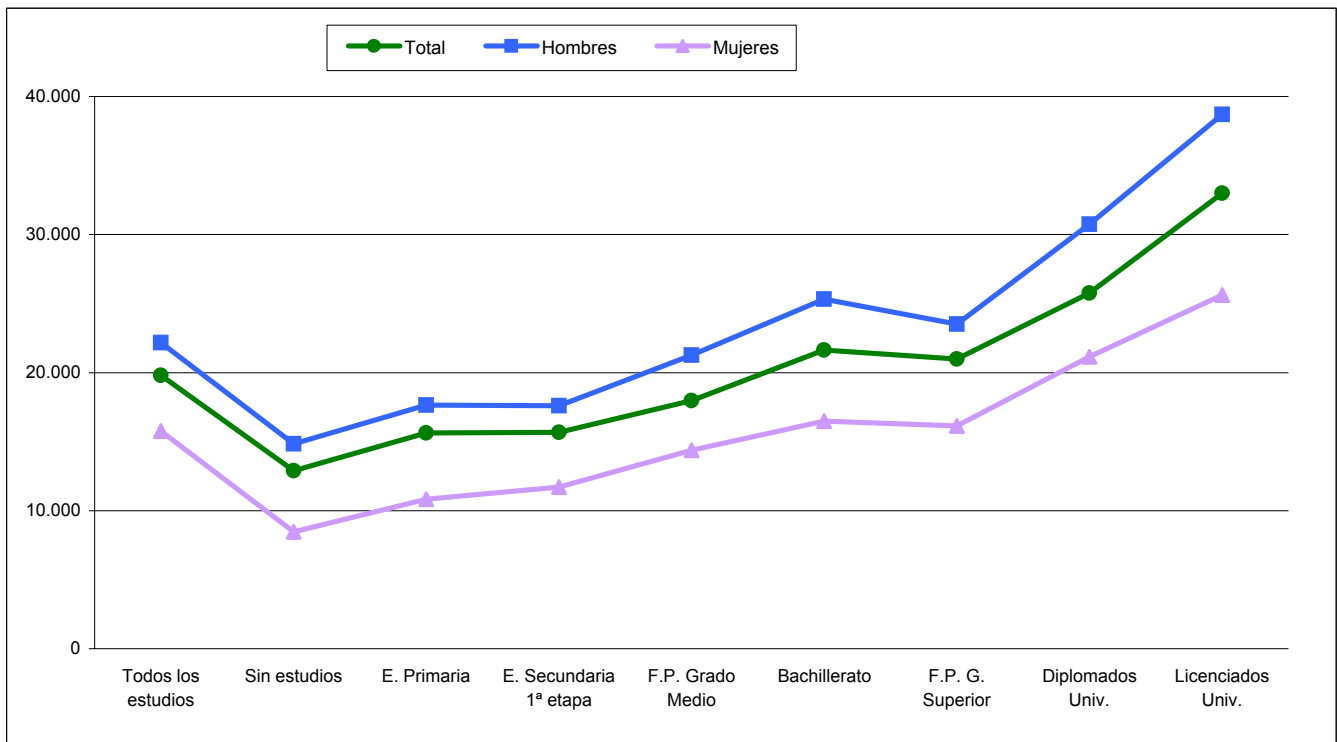
F1. LA EDUCACIÓN Y EL MERCADO LABORAL

F1.12. Distribución de los ocupados por rama de actividad, según nivel de formación. Año 2003



F1. LA EDUCACIÓN Y EL MERCADO LABORAL

F1.13. Ganancia media anual por trabajador (en euros), por nivel de formación y sexo. Año 2002



F1.14. Índices de ganancia media anual por trabajador, por nivel de formación y grupo de edad. Año 2002

