



Organización
de las Naciones Unidas
para la Educación,
la Ciencia y la Cultura



Indicadores y Monitoreo de la Educación Inclusiva: El caso del Estado Plurinacional de Bolivia

Guatemala, Noviembre de 2018

La educación especial es parte integrante del mundo de la educación en Bolivia

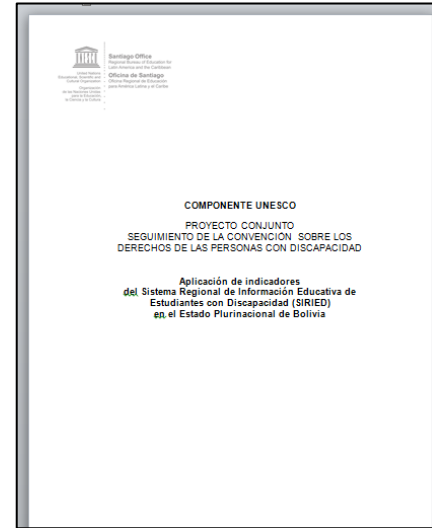
Noel Aguirre
Viceministro de Educación Alternativa y Especial



Debilidades en información sobre estudiantes con discapacidad

- Cantidad de población con discapacidad escolarizada y no escolarizada
- Modalidades de escolarización
- Trayectorias educativas
- Necesidades y requerimientos





Actores



Organización
de las Naciones Unidas
para la Educación,
la Ciencia y la Cultura

Con el apoyo financiero de:



UN Partnership to Promote the Rights of Persons with Disabilities



Fases del Proyecto

Primera Etapa: Nov. 2015 a Jun. 2017

Indicadores cuantitativos

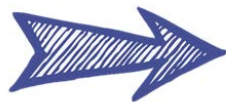
Segunda Etapa: Ene. 2019 a Jun. 2020

Indicadores cualitativos



Diagnóstico

- Generación del dato
- Generación de indicadores
- Recursos humanos



Ausencia de integración del
Ámbito de Educación
Especial al Sistema de
Información Educativo





Marcos:





Diseño



Tomado de Perusia, 2012





Diseño

Miden el impacto de las políticas.

Muestran el grado de avance hacia las metas establecidas.

Indicadores de resultado

Informan sobre el funcionamiento del sistema educativo.

Refleja comportamientos de corto plazo.

Indicadores de proceso

Cuantifican y caracterizan la oferta escolar.

Indicadores descriptivos de la oferta

Muestran las condiciones estructurales sobre las que actúa y se desenvuelve la educación especial.

Claves de información

TIPO DE INDICADORES





Diseño

Primer acceso y
acceso en
transiciones

Permanencia y
progresión


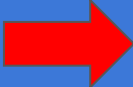
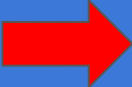
Egreso

ÁMBITO





Diseño

	Indicadores de Resultado	Indicadores de Proceso	Descriptivos de la oferta	Claves de Información
Primer Acceso y acceso en Transiciones				
Permanencia y Progresión	 			
Egreso				

MATRIZ A





Diseño

- **Fuentes de información:** Registros del Ministerio de Educación, Censo de Población y Ministerio de Economía y Finanzas
- **Desagregación:** Nacional, departamental, municipal, (en muchos casos) institución educativa, ámbito, nivel y grado educativo y finalmente tipo de discapacidad
- **Cruces analíticos:** Sexo y área geográfica
- **Fichas conceptuales:** Describe en detalle cada indicador





Diseño



A.4

TASA DE MATRÍCULA EFECTIVA EN PRIMERO DE SECUNDARIA DE ESTUDIANTES CON DISCAPACIDAD

PRINCIPIO	IGUALDAD DE OPORTUNIDADES - OPORTUNIDAD Y PERTINENCIA
ÁMBITO	PRIMER ACCESO Y ACCESO EN TRANSICIONES
TIPO DE INDICADOR	INDICADOR DE RESULTADO
POBLACIÓN OBJETIVO	ESTUDIANTES CON DISCAPACIDAD QUE POTENCIALMENTE PODRÍAN MATRICULARSE EN PRIMERO DE SECUNDARIA

1. Definición

Es el porcentaje de estudiantes que declararon tener algún tipo de discapacidad al momento de matricularse en primero de secundaria respecto del total de estudiantes que declararon tener discapacidad y se encuentran habilitados para matricularse en ese año de escolaridad.

2. Método de cálculo

Se divide el total de estudiantes que declararon tener alguna discapacidad al momento de matricularse en primero de secundaria en la gestión $A+1$ entre la suma de estudiantes promovidos de sexto de primaria, reprobados de primero de secundaria y retirados por abandono de primero de secundaria, que en la gestión A declararon tener una discapacidad. El resultado debe estar multiplicado por 100.

3. Fórmula

$$\frac{MD_{15,A+1}}{PRD_{6PA} + RBD_{15,A} + RAD_{15,A}} \times 100$$

$MD_{15,A+1}$: Número de estudiantes que declararon tener alguna discapacidad matriculados en primero de secundaria en la gestión escolar $A+1$

PRD_{6PA} : Número de estudiantes que declararon tener alguna discapacidad promovidos de sexto de primaria en la gestión escolar A

$RBD_{15,A}$: Número de estudiantes que declararon tener alguna discapacidad reprobados en primero de secundaria en la gestión escolar A

$RAD_{15,A}$: Número de estudiantes que declararon tener alguna discapacidad retirados por abandono de primero de secundaria en la gestión escolar A

4. Claves de interpretación

Permite dimensionar la capacidad del sistema educativo para absorber a la población con discapacidad declarada y que está en condiciones de acceder al nivel secundario, considerando no sólo a aquellos que concluyeron exitosamente la primaria, sino también a quienes tuvieron un acceso fallido a la secundaria.

El incremento del indicador refleja las mejoras en el acceso a secundaria de la población con discapacidad. La comparación con la tasa de matrícula efectiva en primero de secundaria para la población sin discapacidad (Ministerio de Educación, 2014) permite observar los avances hacia la igualdad de oportunidades en el acceso a los estudios secundarios.

5. Limitaciones

El indicador supone un cohorte de estudiantes en un sistema cerrado, por lo que en ciertos niveles de desagregación o cruce se puede encontrar que los movimientos de población influyan en los resultados, haciendo que el indicador pueda tomar valores mayores a 100%.

Niveles de desagregación
Nacional
Departamental
Municipal
Característica de los datos
Intra anual

Cruces disponibles
Sexo
Área geográfica
Tipo de discapacidad

Frecuencia de actualización
Anual
Fuente de datos
Ministerio de Educación

primer acceso y acceso en transiciones





Diseño

PORCENTAJE DE ESTUDIANTES CON DISCAPACIDAD MATRICULADOS EN EL SUBSISTEMA DE EDUCACIÓN REGULAR EN RELACIÓN A LOS ESTUDIANTES CON DISCAPACIDAD MATRICULADOS EN EL SUBSISTEMA DE EDUCACIÓN REGULAR O EN EL ÁMBITO DE EDUCACIÓN ESPECIAL

B.3

PRINCIPIO	ATENCIÓN A LA DIVERSIDAD - IGUALDAD DE OPORTUNIDADES
ÁMBITO	PRIMER ACCESO Y ACCESO EN TRANSICIONES
TIPO DE INDICADOR	INDICADOR DE PROCESO
POBLACIÓN OBJETIVO	ESTUDIANTES CON DISCAPACIDAD DEL SUBSISTEMA DE EDUCACIÓN REGULAR O DEL ÁMBITO DE EDUCACIÓN ESPECIAL





Diseño

1. Definición

Es la proporción de estudiantes que declararon tener algún tipo de discapacidad al momento de matricularse en el Subsistema de Educación Regular en relación al total de estudiantes que declararon tener algún tipo de discapacidad al momento de matricularse en el Subsistema de Educación Regular o en el Ámbito de Educación Especial.

2. Método de cálculo

Se divide el número de estudiantes que declararon tener alguna discapacidad al momento de matricularse en el Subsistema de Educación Regular en la gestión escolar A por el número de estudiantes que declararon tener alguna discapacidad al momento de matricularse en el Subsistema de Educación Regular o en el Ámbito de Educación Especial en la misma gestión escolar. El resultado debe estar multiplicado por 100.





Diseño

3. Fórmula

$$\frac{MD_{Reg,A}}{MD_{Reg,A} + MD_{Aee,A}} \times 100$$

$MD_{Reg,A}$: Número de estudiantes que declararon tener alguna discapacidad matriculados en el Subsistema de Educación Regular en la gestión escolar A

$MD_{Aee,A}$: Número de estudiantes que declararon tener alguna discapacidad matriculados en el Ámbito de Educación Especial en la gestión escolar A





Diseño

4. Claves de interpretación

Permite dimensionar el ejercicio del derecho de los estudiantes con discapacidad a acceder a una educación sin discriminación en unidades educativas del Subsistema de Educación Regular.

Refleja los esfuerzos realizados para una efectiva inclusión educativa de los estudiantes con discapacidad en el Subsistema de Educación Regular.

Para un mejor dimensionamiento de los avances en la inclusión educativa se puede comparar este indicador con el Porcentaje de estudiantes registrados con discapacidad en el Subsistema de Educación Regular (Ministerio de Educación, 2014).

5. Limitaciones

Ninguna.





Diseño

Niveles de desagregación

Nacional

Departamental

Municipal

Característica de los datos

Intra anual

Cruces disponibles

Sexo

Área geográfica

Nivel de educación

Dependencia

Tipo/Grado de discapacidad

Frecuencia de actualización

Anual

Fuente de datos

Ministerio de Educación

primer acceso y acceso en transiciones





N TRANSICIONES	Indicadores de resultado	Indicadores de proceso	Indicadores descriptivos de la oferta	Claves de información
	<p><u>PRIMER ACCESO</u></p> <p>A.1 Tasa específica de atención a la población con discapacidad (0 a 24 años)</p> <p>A.2 Estudiantes con discapacidad por cada mil estudiantes matriculados en el Sistema Educativo Plurinacional (4 a 24 años)</p> <p>A.3 Tasa específica de atención a la población adulta con discapacidad (25 y más años)</p>	<p><u>DISPARIDADES Y DESÓRDENES EN EL ACCESO</u></p> <p>B.1 Relación entre el porcentaje de estudiantes varones matriculados con discapacidad y el porcentaje de estudiantes mujeres matriculadas con discapacidad</p> <p>B.2 Relación entre el porcentaje de estudiantes con discapacidad matriculados en el área urbana y el porcentaje de estudiantes con discapacidad matriculados en el área rural</p> <p>B.3 Porcentaje de estudiantes con discapacidad matriculados en el Subsistema de Educación Regular en relación a los estudiantes con discapacidad matriculados en el Subsistema de Educación Regular o en el Ámbito de Educación Especial</p>	<p><u>RECURSOS HUMANOS</u></p> <p>D.1 Docentes capacitados para atender a estudiantes del Ámbito de Educación Especial^{a/}</p> <p>D.2 Docentes con discapacidad en el Sistema Educativo Plurinacional</p> <p>D.3 Distribución de profesionales de apoyo según el área de apoyo^{a/}</p> <p>D.4 Distribución de las instituciones de educación especial por modalidad de atención^{a/}</p>	<p>E.1 Distribución del gasto público en educación por subsistema/ámbito educativo^{a/}</p> <p>E.2 Distribución porcentual de estudiantes que declaran discapacidad según característica escogida</p>





Indicadores de resultado	Indicadores de proceso	Indicadores descriptivos de la oferta	Claves de información
<p><u>ACCESO EN TRANSICIONES</u></p> <p>A.4 Tasa de matrícula efectiva en primero de secundaria de estudiantes con discapacidad</p> <p>A.5 Tasa de matrícula efectiva en primero de independencia social</p> <p>A.6 Tasa de matrícula efectiva en primero de educación técnico productiva</p>	<p>B.4 Porcentaje de estudiantes registrados con discapacidad en el Subsistema de Educación Regular</p> <p>B.5 Rezago en estudiantes con discapacidad matriculados en primero de primaria no explicado por recurso</p> <p>B.6 Porcentaje de estudiantes con discapacidad auditiva que se incorporan a primero de secundaria en el Subsistema de Educación Regular después de haber vencido sexto de primaria en Unidades Educativas Especiales</p> <p><u>ACCESO A SERVICIOS Y PROGRAMAS</u></p> <p>B.7 Porcentaje de estudiantes con discapacidad registrados en programas</p> <p>B.8 Porcentaje de estudiantes con discapacidad que reciben servicios de apoyo</p> <p>B.9 Porcentaje de estudiantes con discapacidad matriculados en el Subsistema de Educación Regular que reciben servicios y/o programas de apoyo</p>	<p><u>INFRAESTRUCTURA</u></p> <p>D.5 Porcentaje de Instituciones Educativas del Subsistema de Educación Regular que atienden a estudiantes con discapacidad por nivel educativo</p> <p>D.6 Porcentaje de Instituciones Educativas del Ámbito de Educación Alternativa que atienden estudiantes con discapacidad por nivel educativo</p> <p>D.7 Porcentaje de locales educativos con diseño universal o adaptaciones en su infraestructura que garanticen la accesibilidad física a todos</p>	

✓ El Indicador es el mismo para estudiantes con discapacidad, dificultades en el aprendizaje y talento extraordinario.





Indicadores de resultado	Indicadores de proceso	Indicadores descriptivos de la oferta	Claves de información
<p>A.7 Tasa de promoción por grado de escolaridad para estudiantes con discapacidad en el Subsistema de Educación Regular y en el Ámbito de Educación Especial</p> <p>A.8 Porcentaje de estudiantes con discapacidad matriculados en el Ámbito de Educación Alternativa que acreditan materias a fin de semestre</p>	<p>PERMANENCIA</p> <p>B.10 Tasa de movilidad de estudiantes con discapacidad entre el Subsistema de Educación Regular y el Ámbito de Educación Especial</p> <p>B.11 Tasa de movilidad de estudiantes con discapacidad entre el Ámbito de Educación Especial y el Subsistema de Educación Regular</p> <p>B.12 Tasa de abandono intra anual por grado de escolaridad para estudiantes con discapacidad en el Subsistema de Educación Regular y en el Ámbito de Educación Especial</p> <p>B.13 Tasa de abandono inter anual por grado de escolaridad para estudiantes con discapacidad en el Subsistema de Educación Regular y en el Ámbito de Educación Especial</p> <p>B.14 Tasa de abandono en programas de apoyo para estudiantes con discapacidad</p> <p>B.15 Conservación inter anual de matrícula por edad para estudiantes con discapacidad</p>		

ENCIA Y PROGRESION





	Indicadores de resultado	Indicadores de proceso	Indicadores descriptivos de la oferta	Claves de información
		<p align="center"><u>PROGRESIÓN</u></p> <p>B.16 Recursado por grado de escolaridad para estudiantes con discapacidad</p> <p>B.17 Rezago por año de escolaridad en estudiantes con discapacidad que cursan el currículo regular</p> <p>B.18 Rezago por edad en estudiantes con discapacidad que cursan el currículo regular</p> <p>B.19 Tasa de reprobación anual por año de escolaridad para estudiantes con discapacidad que cursan el currículo regular</p> <p>B.20 Estudiantes que cursan el currículo específico y que entre gestiones continúan en el mismo grado</p>		
<p align="center">EGRESO</p>	<p>A.9 Estudiantes con discapacidad egresados por cada mil egresados del Sistema Educativo Plurinacional</p> <p>A.10 Tasa de culminación de programas para estudiantes con discapacidad</p>	<p>B.21 Porcentaje de estudiantes con discapacidad del Subsistema de Educación Regular y del Ámbito de Educación Especial que culminan un nivel educativo en el número de años definidos normativamente</p>		





Implementación

- **Armonización de criterios para identificar a estudiantes con discapacidad**
- **Validación de la información existente**
- **Diseño e implementación de un sistema informático para la captura de información**
- **Protocolos para captura de información**
- **Capacitación**





Tareas pendientes

Segunda Fase

- Primer informe de estudiantes con discapacidad
- Diseño de Matriz B: Indicadores cualitativos
- Prueba de indicadores cualitativos
- Análisis de datos cualitativos
- Capacitación





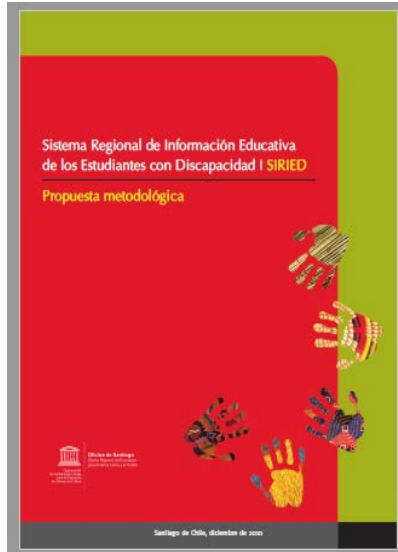
Tareas pendientes y..... recientemente identificadas

Segunda Fase





Vinculo con SIRIED



**94% de los
indicadores
cuantitativos
del
SIRIED**





Vinculo con ODS4

MINISTERIO DE **educación**
ESTADO PLURINACIONAL DE BOLIVIA



SISTEMA DE INDICADORES EDUCATIVOS
Matriz A: Indicadores de acceso, progreso y egreso
Volumen 2
Ámbito de Educación Especial
Subsistema de Educación Alternativa y Especial

