

## 11. LA TRANSICIÓN EDUCATIVA A LAS ENSEÑANZAS POST-OBLIGATORIAS

### 11.0. Contenido, notas explicativas y fuentes de información

---

Se presentan en este capítulo distintos indicadores estadísticos que intentan ayudar a explicar que situaciones se producen en la escolarización una vez se finaliza la enseñanza básica que se extiende hasta los dieciséis años de edad, y que la constituyen la educación primaria y la educación secundaria obligatoria.

En el curso 2000-2001 para las edades de referencia de este capítulo, 16 a 18 años, todavía coexisten enseñanzas de la LGE 1970 junto con las enseñanzas LOGSE, por lo que la representatividad de algunos indicadores se ve reducida.

Los indicadores que se ofrecen son los siguientes:

- *Las tasas netas de escolarización de 16 a 18 años por enseñanza*, con este indicador se intenta mostrar como se va produciendo en estas edades la transición de la enseñanza obligatoria a la enseñanza superior. Con el fin de facilitar una mayor homogeneidad de la información, la integración de las enseñanzas LOGSE y LGE 1970 se ha realizado atendiendo a las edades teóricas a las que se cursan, de esta forma el contenido de las categorías utilizadas es el siguiente:
  - \* *Enseñanza obligatoria*: Educación Secundaria Obligatoria
  - \* *Enseñanza post-obligatoria*: Bachillerato-LOGSE, 3º B.U.P. y C.O.U., Ciclos Formativos de F.P. Grado Medio y F.P. II (excepto su último curso).
  - \* *Enseñanza Superior no universitaria*: Ciclos Formativos de F.P. Grado Superior y último curso de F.P. II (3º Régimen Enseñanzas Especializadas y 2º Régimen General).
  - \* *Enseñanza Universitaria*: Estudios universitarios de primer y segundo ciclo.
- *La tasa bruta de población que accede a las Enseñanzas Post-obligatorias*, con este indicador se pretende dar una medida de los estudios que se cursan después de la Educación Secundaria Obligatoria. Se calcula esta tasa bruta para el Bachillerato, los Ciclos Formativos de F.P. Grado Medio y los Programas de Garantía Social. Se ha de tener en cuenta que consideradas las 3 enseñanzas en su conjunto, existe un efecto “duplicación”, debido a la existencia de alumnos que a lo largo de su escolaridad acceden a más de una de estas enseñanzas. Asimismo, se ha de destacar que una parte del alumnado que cursa Ciclos Formativos de Grado Medio y Bachillerato no procede directamente de la E.S.O., ya que puede haber obtenido la titulación de Graduado en Secundaria a través de la modalidad de E. de Adultos o, en el caso de los Ciclos Formativos, acceder a través de la Prueba de Acceso para personas que carecen de los requisitos académicos.
- *Las tasas de abandono del sistema educativo*, este indicador se presenta para las edades de 16 y 17 años, y ha sido calculado como *la diferencia de la tasa de escolarización en cada una de estas edades con la tasa de escolarización plena de esa misma generación (se ha tomado como tasa de escolaridad plena la de 14 años)*. Este indicador intenta medir que población que está fuera del sistema educativo a los 16 y a los 17 años (abandono acumulado hasta esa edad).
- *Tasa bruta de población que accede a Ciclos Formativos de F.P. de Grado Superior y a la Enseñanza Universitaria*, con este indicador se pretende dar una valoración del porcentaje de población (se ha tomado como población teórica la de 18 años de edad) que accede a cursar estudios superiores. Se ha de tener en cuenta el diferente grado de implantación de los Ciclos Formativos de F.P. de Grado Superior, y en el caso de la enseñanza universitaria, la movilidad de los alumnos (ver tabla 23.13), lo que limita la interpretación de los datos por comunidad autónoma (ver nota de la tabla 11.4).
- *La tasa bruta que se gradúa en E.S.O.* (gráficos 11.5 y 11.8) se corresponde con la calculada en el capítulo 5 de resultados académicos (tabla 5.2).

#### *Fuentes de información:*

Los datos estadísticos utilizados proceden de la *Estadística de la Enseñanza en España niveles no universitarios*, elaborada por la Oficina de Estadística del Ministerio de Educación, Cultura y Deporte en el marco de cooperación establecido con las Administraciones educativas de las Comunidades Autónomas.

Los datos de *alumnado nuevo inscrito en enseñanza universitaria* utilizados para la elaboración de la tabla 11.4, se basan en la *Estadística de Estudios Universitarios del Consejo de Universidades*, incorporando estimaciones para los datos no disponibles.

## 11.1. Tasas netas de escolarización de 16 a 18 años, por enseñanza y sexo

	16 años		17 años		18 años			
	Enseñanza obligatoria	Enseñanza post-obligatoria	Enseñanza obligatoria	Enseñanza post-obligatoria	Enseñanza obligatoria	Enseñanza post-obligatoria	Enseñanza Superior No Univ.	Enseñanza Universitaria
<b>AMBOS SEXOS</b>								
<b>TOTAL</b>	<b>35,0</b>	<b>55,1</b>	<b>11,5</b>	<b>64,5</b>	<b>0,8</b>	<b>34,8</b>	<b>4,1</b>	<b>25,9</b>
Andalucía	39,0	50,3	12,2	60,8	0,0	32,5	3,8	20,4
Aragón	29,8	63,3	10,7	71,1	0,5	35,9	5,3	28,0
Asturias (Principado de)	34,1	63,1	16,9	73,0	1,5	37,7	5,7	25,9
Balears (Illes)	40,1	47,3	12,0	55,9	0,7	31,5	1,5	10,1
Canarias	39,4	50,0	13,8	62,6	1,4	38,2	4,9	15,5
Cantabria	39,7	55,5	14,0	68,9	1,8	41,3	4,4	15,7
Castilla y León	40,1	58,3	17,7	69,0	1,7	42,4	3,4	25,9
Castilla-La Mancha	37,0	49,0	13,5	56,0	1,3	30,8	2,8	14,1
Cataluña	23,9	61,6	3,7	65,9	0,2	34,1	3,4	34,7
Comunidad Valenciana	33,7	50,1	7,3	59,3	0,5	32,1	4,6	20,1
Extremadura	36,7	49,1	13,8	57,6	1,7	33,5	2,0	16,7
Galicia	40,0	54,4	15,4	65,0	2,2	35,2	5,1	20,6
Madrid (Comunidad de)	37,7	58,5	15,4	68,8	1,5	36,6	4,1	44,6
Murcia (Región de)	33,9	50,0	13,5	57,5	1,9	33,7	2,7	22,0
Navarra (Comunidad Foral de)	25,8	65,5	4,5	79,2	0,1	37,0	6,4	37,8
País Vasco	28,7	67,6	9,4	81,2	0,0	36,8	8,5	33,2
Rioja (La)	28,0	62,0	11,1	69,0	0,5	36,7	3,5	18,5
Ceuta	39,1	40,6	13,3	54,4	1,6	31,7	5,3	6,1
Melilla	38,3	45,0	10,1	64,2	0,9	39,6	3,3	8,3
<b>HOMBRES</b>								
<b>TOTAL</b>	<b>38,2</b>	<b>49,4</b>	<b>12,3</b>	<b>59,2</b>	<b>0,9</b>	<b>34,9</b>	<b>3,9</b>	<b>20,1</b>
Andalucía	42,0	45,9	13,0	57,6	0,0	32,2	3,6	15,7
Aragón	32,4	58,7	11,1	65,8	0,5	37,3	5,4	21,5
Asturias (Principado de)	39,2	56,2	19,0	68,1	1,7	40,1	5,4	19,9
Balears (Illes)	41,8	41,7	12,9	47,9	0,7	29,8	1,4	7,7
Canarias	42,9	44,9	15,4	56,8	1,5	37,7	3,8	14,5
Cantabria	42,5	51,0	14,5	62,9	1,8	40,3	3,8	13,6
Castilla y León	44,2	53,1	19,0	63,0	1,6	42,8	3,2	18,8
Castilla-La Mancha	39,8	42,5	13,5	49,0	1,2	29,6	2,5	10,6
Cataluña	27,5	55,1	3,9	60,0	0,2	34,4	2,8	25,1
Comunidad Valenciana	35,2	42,3	7,5	51,2	0,5	30,4	4,2	15,4
Extremadura	38,7	42,7	14,1	50,5	1,4	32,4	1,7	12,8
Galicia	46,3	46,6	17,5	58,0	2,4	36,1	4,5	15,2
Madrid (Comunidad de)	40,9	53,6	16,4	64,2	1,5	37,6	4,0	37,5
Murcia (Región de)	35,6	43,7	13,4	52,3	2,5	32,9	2,0	16,1
Navarra (Comunidad Foral de)	30,1	60,1	5,0	76,6	0,0	40,7	6,6	28,4
País Vasco	32,9	64,3	10,6	78,8	0,0	40,9	10,0	26,4
Rioja (La)	29,5	57,6	11,7	59,1	0,5	35,1	4,1	15,6
Ceuta	44,0	39,4	15,3	53,0	1,9	31,1	5,4	2,8
Melilla	38,5	43,7	10,2	58,4	0,9	38,1	2,5	6,4
<b>MUJERES</b>								
<b>TOTAL</b>	<b>31,6</b>	<b>61,0</b>	<b>10,7</b>	<b>70,2</b>	<b>0,8</b>	<b>34,7</b>	<b>4,4</b>	<b>32,0</b>
Andalucía	35,8	54,9	11,4	64,1	0,0	32,9	4,1	25,2
Aragón	27,1	68,2	10,2	76,8	0,5	34,5	5,1	34,9
Asturias (Principado de)	28,8	70,4	14,7	78,0	1,4	35,3	6,0	32,1
Balears (Illes)	38,2	53,3	11,1	64,3	0,7	33,2	1,6	12,7
Canarias	35,8	55,3	12,2	68,7	1,4	38,7	6,1	16,5
Cantabria	36,9	60,2	13,5	75,2	1,7	42,5	5,1	18,0
Castilla y León	35,8	63,9	16,3	75,4	1,8	41,9	3,6	33,4
Castilla-La Mancha	34,0	55,9	13,5	63,4	1,4	32,2	3,0	17,8
Cataluña	20,1	68,5	3,4	72,2	0,2	33,8	4,0	44,8
Comunidad Valenciana	32,1	58,3	7,1	67,9	0,5	33,8	5,1	25,2
Extremadura	34,5	55,9	13,6	65,2	2,0	34,7	2,3	20,7
Galicia	33,5	62,5	13,1	72,3	2,0	34,2	5,7	26,2
Madrid (Comunidad de)	34,3	63,6	14,3	73,6	1,6	35,6	4,2	52,1
Murcia (Región de)	32,1	56,7	13,6	63,1	1,3	34,5	3,4	28,2
Navarra (Comunidad Foral de)	21,1	71,5	4,1	82,0	0,1	33,1	6,1	47,8
País Vasco	24,3	71,0	8,1	83,8	0,0	32,5	6,9	40,3
Rioja (La)	26,4	66,7	10,5	79,7	0,6	38,6	2,9	21,7
Ceuta	34,0	41,9	11,2	55,8	1,3	32,3	5,2	9,6
Melilla	38,0	46,5	10,1	71,2	0,9	41,4	4,2	10,7

## 11.2. Tasa bruta de población que accede a las Enseñanzas Secundarias Post-obligatorias

	Bachillerato	Ciclos Formativos F.P. Grado Medio	Programas de Garantía Social (1)
<b>AMBOS SEXOS</b>			
<b>TOTAL</b>	<b>66,0</b>	<b>23,7</b>	<b>5,0</b>
Andalucía	65,2	22,7	4,7
Aragón	66,3	27,8	9,3
Asturias (Principado de)	73,9	29,4	5,1
Balears (Illes)	56,3	21,7	4,1
Canarias	65,8	35,5	6,0
Cantabria	66,1	30,1	7,4
Castilla y León	68,8	29,2	7,6
Castilla-La Mancha	58,2	18,5	3,2
Cataluña	67,0	29,2	3,1
Comunidad Valenciana	58,5	14,8	1,2
Extremadura	57,9	18,8	4,0
Galicia	70,5	25,4	7,2
Madrid (Comunidad de)	72,4	17,6	4,5
Murcia (Región de)	61,9	23,3	6,1
Navarra (Comunidad Foral de)	63,2	28,2	8,2
País Vasco	74,7	27,0	11,4
Rioja (La)	62,0	36,6	8,9
Ceuta	45,6	22,8	9,3
Melilla	61,2	20,8	7,8
<b>HOMBRES</b>			
<b>TOTAL</b>	<b>57,9</b>	<b>25,9</b>	<b>6,8</b>
Andalucía	59,0	23,2	6,5
Aragón	57,8	31,8	12,1
Asturias (Principado de)	64,1	35,8	7,2
Balears (Illes)	48,1	24,2	5,6
Canarias	58,2	38,5	8,5
Cantabria	58,2	33,5	9,7
Castilla y León	60,1	33,7	10,2
Castilla-La Mancha	49,0	20,4	4,2
Cataluña	57,8	32,4	4,2
Comunidad Valenciana	48,4	13,3	1,7
Extremadura	48,8	20,7	5,5
Galicia	60,4	28,2	10,1
Madrid (Comunidad de)	65,7	19,2	6,1
Murcia (Región de)	54,5	25,7	7,7
Navarra (Comunidad Foral de)	53,8	32,4	11,5
País Vasco	68,9	34,7	16,4
Rioja (La)	53,4	41,1	11,7
Ceuta	42,9	17,4	9,5
Melilla	54,6	20,8	10,2
<b>MUJERES</b>			
<b>TOTAL</b>	<b>74,5</b>	<b>21,5</b>	<b>3,0</b>
Andalucía	71,8	22,2	2,9
Aragón	75,4	23,6	6,4
Asturias (Principado de)	84,3	22,6	2,9
Balears (Illes)	65,0	19,0	2,5
Canarias	73,8	32,4	3,3
Cantabria	74,5	26,4	5,1
Castilla y León	78,1	24,6	4,8
Castilla-La Mancha	68,0	16,5	2,1
Cataluña	76,7	25,8	1,9
Comunidad Valenciana	69,3	16,4	0,6
Extremadura	67,7	16,9	2,3
Galicia	81,1	22,4	4,2
Madrid (Comunidad de)	79,4	15,9	2,9
Murcia (Región de)	69,6	20,7	4,4
Navarra (Comunidad Foral de)	73,4	23,6	4,6
País Vasco	80,8	19,0	6,1
Rioja (La)	71,3	31,7	5,9
Ceuta	48,5	28,4	9,1
Melilla	69,4	20,7	4,8

(1) Cifras estimadas para Andalucía, Cataluña y Comunidad Valenciana.

## 11.3. Tasas de abandono del sistema educativo

	16 años (1)	17 años (1)
<b>AMBOS SEXOS</b>		
<b>TOTAL</b>	<b>13,1</b>	<b>23,7</b>
Andalucía	18,5	25,6
Aragón	9,1	17,1
Asturias (Principado de)	5,2	12,3
Balears (Illes)	16,8	34,5
Canarias	13,4	27,1
Cantabria	6,0	19,7
Castilla y León	5,2	15,6
Castilla-La Mancha	18,1	31,3
Cataluña	14,0	28,7
Comunidad Valenciana	17,1	29,5
Extremadura	14,9	29,1
Galicia	6,8	17,1
Madrid (Comunidad de)	8,4	18,3
Murcia (Región de)	20,2	31,6
Navarra (Comunidad Foral de)	7,1	12,4
País Vasco	3,6	10,7
Rioja (La)	11,7	22,4
Ceuta	12,6	23,4
Melilla	20,7	24,2
<b>HOMBRES</b>		
<b>TOTAL</b>	<b>15,4</b>	<b>28,1</b>
Andalucía	18,2	26,7
Aragón	12,9	22,6
Asturias (Principado de)	6,5	15,9
Balears (Illes)	19,9	41,4
Canarias	14,5	31,1
Cantabria	8,0	24,5
Castilla y León	6,5	19,8
Castilla-La Mancha	23,1	39,7
Cataluña	17,1	34,1
Comunidad Valenciana	22,7	36,7
Extremadura	19,5	37,0
Galicia	9,1	21,8
Madrid (Comunidad de)	10,8	22,5
Murcia (Región de)	26,2	38,1
Navarra (Comunidad Foral de)	7,9	16,1
País Vasco	4,0	12,5
Rioja (La)	15,0	30,1
Ceuta	8,5	23,1
Melilla	23,4	32,3
<b>MUJERES</b>		
<b>TOTAL</b>	<b>10,6</b>	<b>19,1</b>
Andalucía	18,8	24,4
Aragón	5,0	11,3
Asturias (Principado de)	3,8	8,4
Balears (Illes)	13,5	27,1
Canarias	12,3	22,8
Cantabria	3,8	14,6
Castilla y León	3,8	11,0
Castilla-La Mancha	12,7	22,4
Cataluña	10,7	23,1
Comunidad Valenciana	11,1	21,9
Extremadura	9,9	20,7
Galicia	4,4	12,2
Madrid (Comunidad de)	5,9	13,8
Murcia (Región de)	13,8	24,7
Navarra (Comunidad Foral de)	6,2	8,4
País Vasco	3,2	8,7
Rioja (La)	8,2	14,0
Ceuta	16,9	23,7
Melilla	17,5	14,2

(1) Porcentaje de población de esa edad que está fuera del sistema educativo.

## 11.4. Tasa bruta de población que accede a la Enseñanza Superior

	Enseñanza Universitaria (1)	Ciclos Formativos F.P. Grado Superior
<b>TOTAL</b>	<b>51,4</b>	<b>19,6</b>
Andalucía	44,0	10,4
Aragón	49,7	26,1
Asturias (Principado de)	39,7	34,9
Baleares (Illes)	..	12,4
Canarias	34,7	22,3
Cantabria	29,2	28,0
Castilla y León	52,5	26,2
Castilla-La Mancha	27,4	16,4
Cataluña	55,5	26,0
Comunidad Valenciana	48,7	9,2
Extremadura	50,4	11,8
Galicia	43,6	21,3
Madrid (Comunidad de)	80,7	22,7
Murcia (Región de)	49,6	18,9
Navarra (Comunidad Foral de)	59,3	21,8
País Vasco	..	40,4
Rioja (La)	..	23,4
Ceuta	x	24,1
Melilla	x	27,1

(1) Tasa bruta de población que accede a la Enseñanza Universitaria:

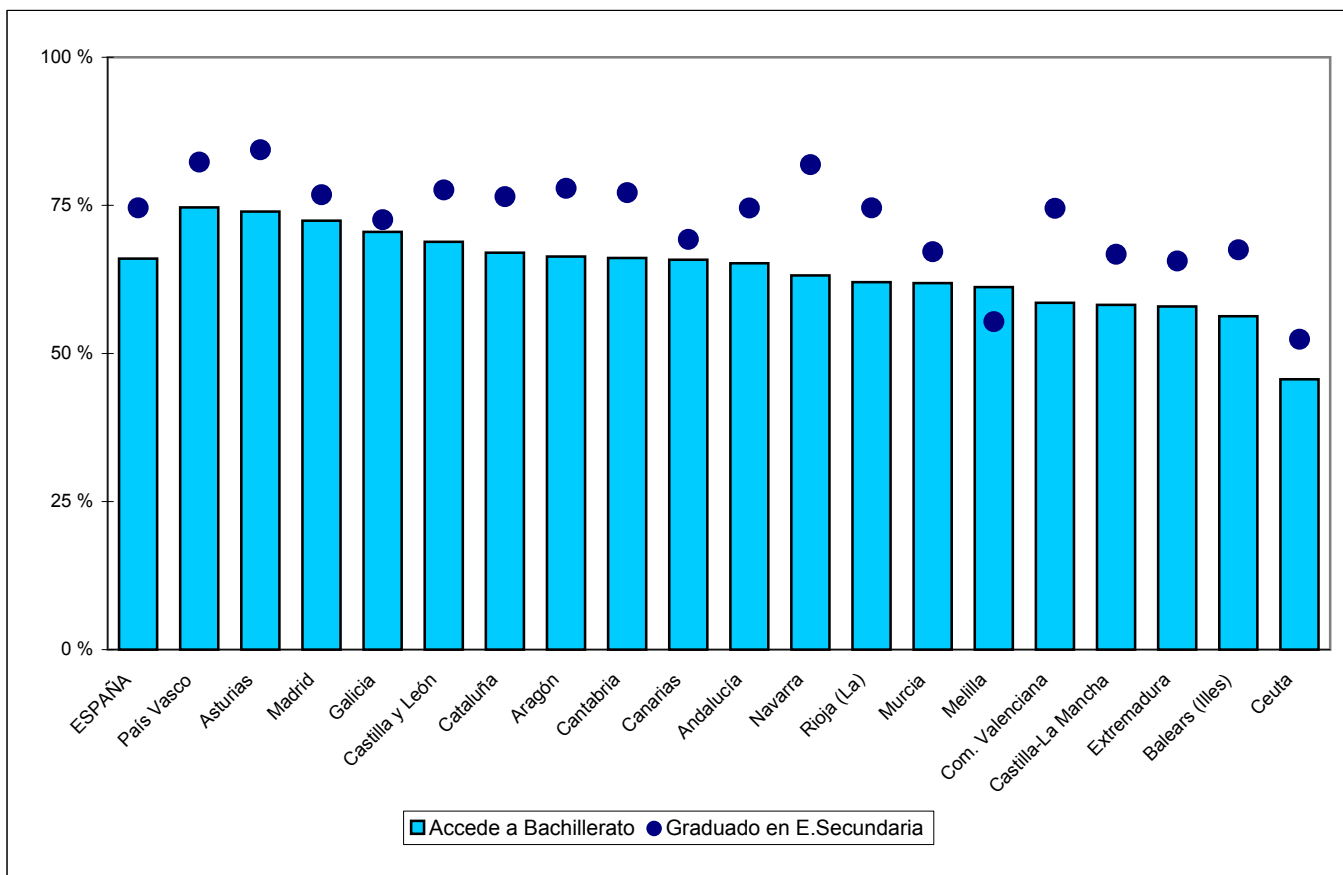
- Los datos de este indicador tienen un significado relativo en el nivel de comunidad autónoma, debido a:

- \* La movilidad geográfica de los alumnos universitarios, que limita la identificación entre los datos de alumnos de las universidades de una comunidad autónoma y su población.
- \* El dato de alumnado inscrito por primera vez en estudios universitarios, que se ha obtenido realizando estimaciones a partir de los datos de la *Estadística de Estudios Universitarios* del Consejo de Universidades, ya que falta información de esta característica para una parte del alumnado en algunas universidades.

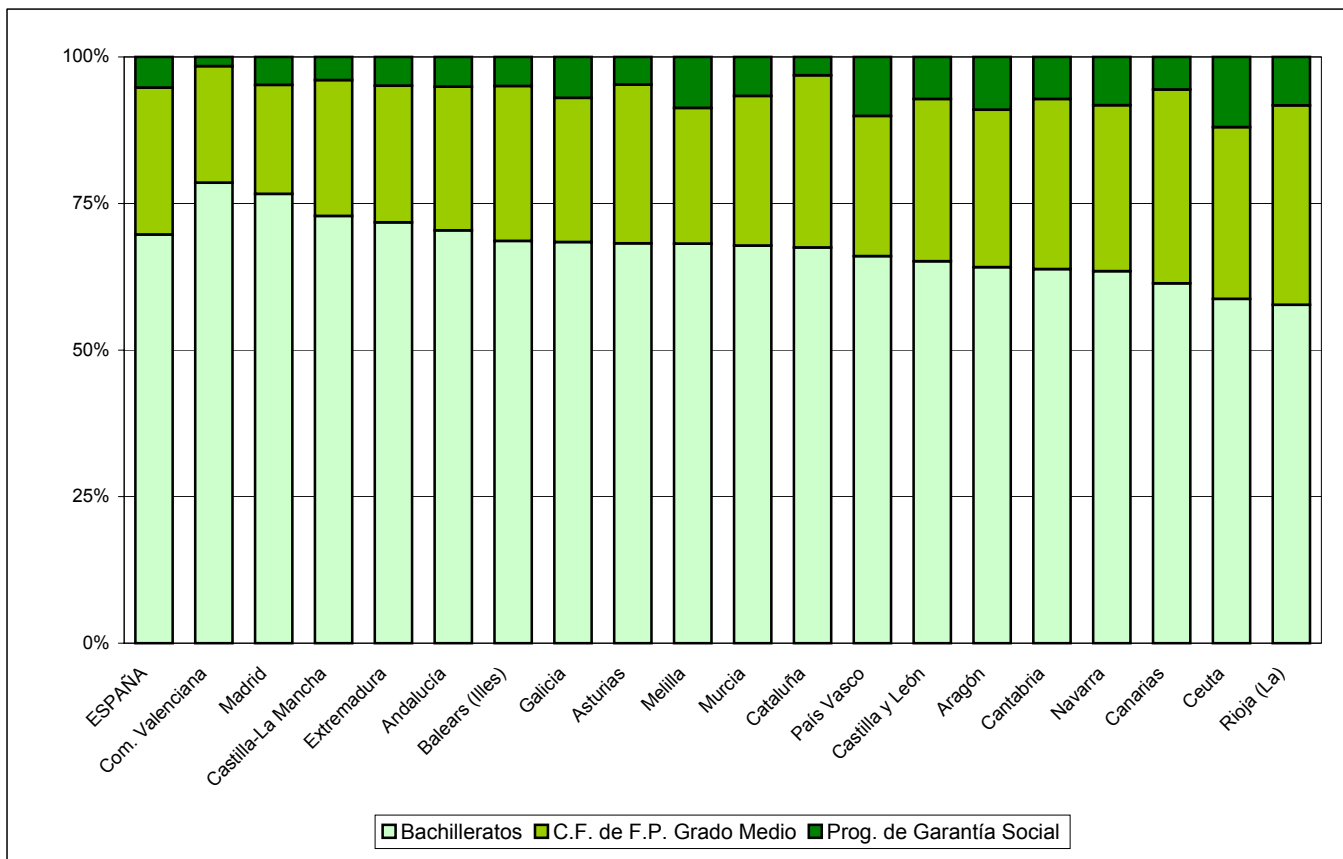
- La clasificación del alumnado universitario por comunidad autónoma, se ha hecho atendiendo a la comunidad autónoma donde se encuentra el rectorado de la universidad.

- El indicador de Andalucía engloba también las ciudades autónomas de Ceuta y Melilla, y el de Madrid la provincia de Guadalajara.

11.5. Tasa bruta de población que se gradúa en E.S.O. y tasa bruta de acceso a Bachillerato

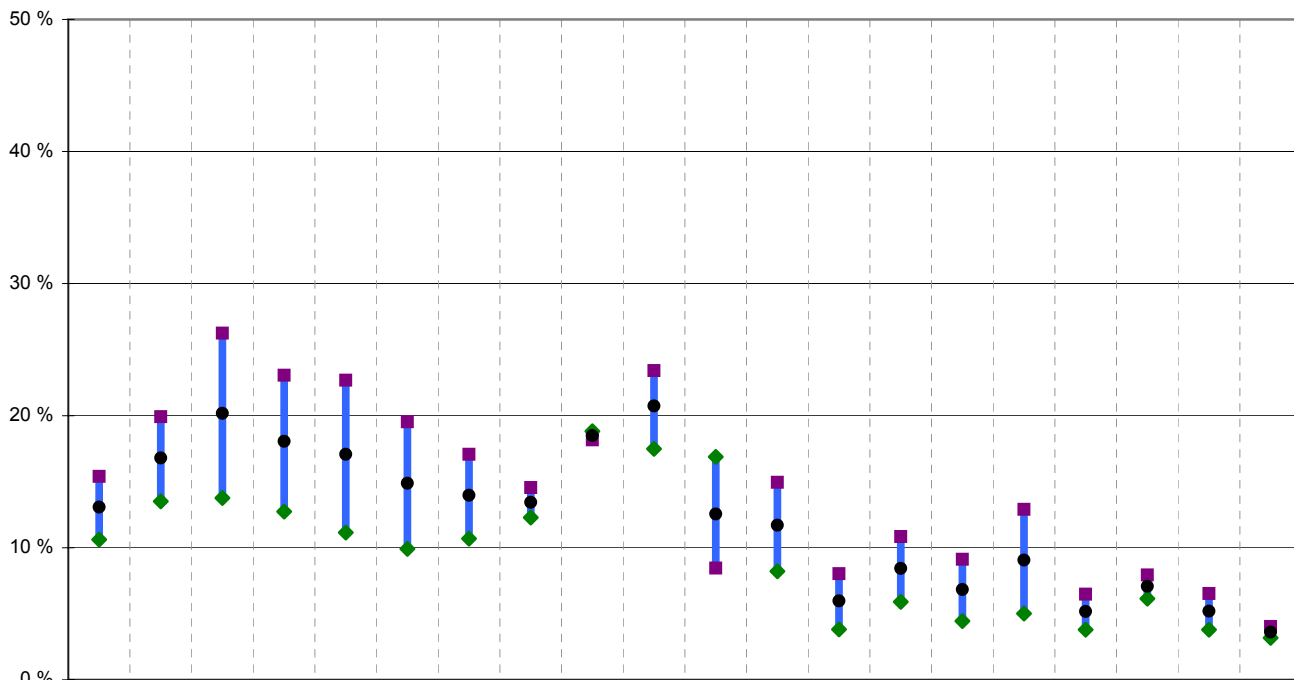


11.6. Distribución porcentual del alumnado nuevo inscrito en Enseñanzas Secundarias Post-obligatorias

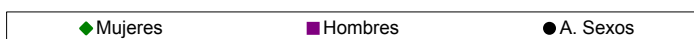
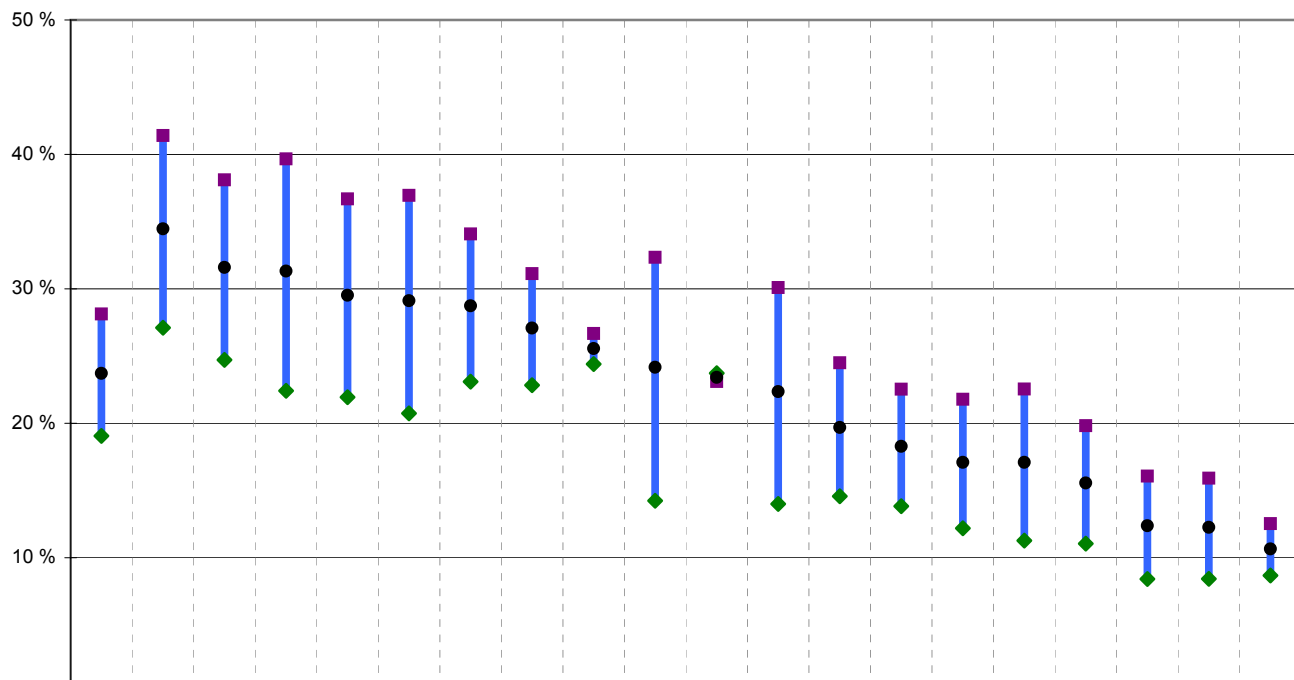


11.7. Tasa de abandono del sistema educativo, por sexo

16 años (1)



17 años (1)



(1) Porcentaje de población de esa edad que está fuera del sistema educativo.

11.8. La tasa de abandono a los 17 años y la tasa bruta de población que alcanza los objetivos de la enseñanza obligatoria

