

F2. LA EDUCACIÓN Y LOS COMPORTAMIENTOS SOCIALES Y CULTURALES

F2.0. Contenido, notas explicativas y fuentes de información

Se muestran en este capítulo distintos indicadores estadísticos que aportan una visión sobre la influencia de la educación en algunos comportamientos y hábitos sociales y culturales; complementando al capítulo F1, dedicado a indicadores de rendimientos de la educación en el mercado laboral. Su información puede variar de una edición a otra, ya que se ve afectado por la disponibilidad de datos en función de las encuestas que se realizan cada año.

Se presenta la siguiente información sobre la relación entre el nivel de formación y:

- La estructura del gasto familiar (tabla F2.1 y gráfico F2.10).
- Diversos gastos que no pueden permitirse los hogares (tabla F2.3).
- Los ingresos anuales (tablas F2.2 y F2.4 y gráfico F2.12).
- El grado de satisfacción y de confianza de las personas adultas con diversos aspectos de sus vidas y determinadas instituciones, sistemas o relaciones (tablas F2.5 y F2.6).
- La utilización del ordenador y de los servicios de Internet (tablas F2.7 a F2.9 y gráfico F2.11).

Fuentes de información:

- *Encuesta de Presupuestos Familiares (EPF-Base 2006). Año 2013. INE (tabla F2.1 y gráfico F2.10).*
- *Encuesta de Condiciones de Vida. Año 2013. INE y Módulo 2013 sobre bienestar (tablas F2.2 a F2.6 y gráfico F2.12.).*
- *Encuesta sobre Equipamiento y Uso de Tecnologías de la Información y Comunicación en los hogares. Año 2013. INE (tablas F2.7 a F2.9 y gráfico F2.11).*

F2. LA EDUCACIÓN Y LOS COMPORTAMIENTOS SOCIALES Y CULTURALES

F2.1. Gasto medio por hogar (1) según nivel de formación del sustentador principal. Año 2013

	TOTAL	Educación Primaria o inferior	E. Secundaria 1.ª etapa	E. Sec. 2.ª etapa	E. Sup. no universitaria	E. universitaria primer ciclo	E. universitaria segundo y tercer ciclos
GASTO MEDIO POR HOGAR							
Gasto medio por hogar (euros)	27.098,0	18.996,2	24.149,9	27.884,6	29.442,8	33.422,1	38.594,3
Relación porcentual (gasto medio por hogar todos los niveles = 100)	100,0	70,1	89,1	102,9	108,7	123,3	142,4
ESTRUCTURA DEL GASTO FAMILIAR							
Total	100,0	100,0	100,0	100,0	100,0	100,0	100,0
Alimentos y bebidas no alcohólicas	15,1	20,0	17,1	14,7	14,0	12,4	11,3
Bebidas alcohólicas, tabaco y narcóticos	2,0	2,1	2,4	2,1	2,0	1,5	1,4
Artículos de vestir y calzado	5,0	3,9	4,7	5,3	5,4	5,5	5,4
Vivienda, agua, electricidad y otros combustibles	33,1	38,4	34,0	32,0	30,2	32,2	31,1
Mobiliario, equipamiento del hogar y gastos corrientes	4,2	4,2	3,7	3,6	3,8	4,9	5,5
Salud	3,2	4,0	3,4	2,9	3,0	3,0	3,0
Transportes	11,5	8,1	11,3	12,3	13,4	11,8	12,2
Comunicaciones	3,0	2,8	3,2	3,3	3,2	3,0	2,7
Ocio, espectáculos y cultura	5,7	3,6	4,9	6,3	6,4	6,2	6,9
Enseñanza	1,3	0,3	0,7	1,3	1,5	1,9	2,7
Hoteles, cafés y restaurantes	8,3	5,2	7,4	9,0	9,4	9,3	9,9
Otros bienes y servicios	7,5	7,4	7,3	7,2	7,8	8,3	7,8

(1) El gasto medio por hogar es el promedio del gasto que corresponde a cada hogar, considerando el conjunto total de hogares. El gasto de los hogares se refiere tanto al flujo monetario que éstos destinan al pago de determinados bienes y servicios, como al valor de determinados consumos no monetarios.

F2.2. Porcentaje de personas de 16 y más años por decil de renta por unidad de consumo y nivel de formación alcanzado

	Límite inferior de cada decil (en euros)	Total	Educación primaria o inferior (1)	Educación secundaria primera etapa (2)	Educación secundaria segunda etapa (3)	Educación superior (2)	No consta
Primer decil		9,2	10,9	12,4	9,6	4,2	0,0
Segundo decil	5567,0	9,7	13,5	12,4	8,6	4,2	0,0
Tercer decil	8051,5	9,9	14,9	11,5	8,2	4,6	0,0
Cuarto decil	9697,2	9,8	12,2	11,7	9,1	6,2	0,0
Quinto decil	11583,1	10,2	12,5	11,3	9,7	7,1	0,0
Sexto decil	13523,6	10,1	11,0	9,8	10,9	8,6	0,0
Séptimo decil	15736,4	10,1	9,1	10,9	11,0	9,8	100,0
Octavo decil	18293,2	10,0	7,1	9,0	11,7	12,8	0,0
Noveno decil	21926,3	10,3	5,5	6,5	11,4	18,0	0,0
Décimo decil	27860,5	10,5	3,2	4,4	9,8	24,6	0,0

Nivel de formación alcanzado:

(1) Incluye analfabetos

(2) Incluye formación e inserción laboral equivalente

(3) Incluye formación e inserción laboral equivalente (incluida la que precisa título de secundaria segunda etapa)

Notas:

-Los ingresos por unidad de consumo se obtienen, para cada hogar, dividiendo los ingresos totales del hogar entre el número de unidades de consumo. Se toma la distribución de personas.

-Para determinar el número de unidades de consumo equivalentes a los distintos hogares, se utiliza la llamada escala de la OCDE modificada, que asigna un peso de 1 al primer adulto del hogar, peso de 0,5 a los demás adultos y un peso de 0,3 a los menores de 14 años

F2. LA EDUCACIÓN Y LOS COMPORTAMIENTOS SOCIALES Y CULTURALES

F2.3. Porcentaje de personas de 16 y más años con carencia material por nivel de formación alcanzado. Año 2013

	Total	E. Primaria o inferior (1)	E. Secundaria 1. ^a etapa (2)	E. Secundaria 2. ^a etapa (3)	E. Superior (2)
No puede permitirse ir de vacaciones al menos una semana al año	47,6	60,5	58,5	44,0	26,8
No puede permitirse una comida de carne, pollo o pescado al menos cada dos días	3,4	5,3	4,2	2,8	1,1
No puede permitirse mantener la vivienda con una temperatura adecuada	7,9	10,8	9,5	7,2	3,9
No tiene capacidad para afrontar gastos imprevistos	41,1	52,0	51,2	38,7	22,4
Ha tenido retrasos en el pago de gastos relacionados con la vivienda principal (hipoteca o alquiler, recibos de gas, comunidad...) en los últimos 12 meses	9,9	10,0	14,2	10,0	5,6
No puede permitirse disponer de un automóvil	6,0	8,5	6,5	6,1	2,6
No puede permitirse disponer de un ordenador personal	6,2	11,1	8,3	3,4	1,5

(1) Incluye analfabetos.

(2) Incluye formación e inserción laboral equivalente.

(3) Incluye formación e inserción laboral equivalente (incluida la que precisa título de E. Secundaria segunda etapa).

F2.4. Distribución porcentual de los adultos según nivel de formación alcanzado, por tramos de ingresos anuales del hogar. Año 2013

	Total (miles de personas)	E. Primaria o inferior (1)	E. Secundaria 1. ^a etapa (2)	E. Secundaria 2. ^a etapa (3)	E. Superior (2)
Total	38.733,2	27,1	24,9	21,7	26,3
Hasta 9.000 euros	3.314,4	38,6	29,5	18,7	13,2
De 9.000 a 14.000 euros	4.563,8	44,2	26,2	17,2	12,3
De 14.000 a 19.000 euros	5.187,2	37,6	28,8	17,0	16,6
De 19.000 a 25.000 euros	5.864,2	30,5	28,0	22,1	19,3
De 25.000 a 35.000 euros	8.029,8	23,0	28,0	24,5	24,5
Más de 35.000 euros	11.773,8	13,9	17,7	24,2	44,3

NOTAS:

- Se consideran adultos las personas de 16 o más años a 31 de diciembre del año anterior al de la entrevista.

- El periodo de referencia de los ingresos es el año anterior al de la realización de la entrevista.

(1) Incluye analfabetos.

(2) Incluye formación e inserción laboral equivalente.

(3) Incluye formación e inserción laboral equivalente (incluida la que precisa título de secundaria segunda etapa).

F2.5. Satisfacción media (1) de las personas adultas con diversos aspectos de sus vidas en la actualidad por nivel de formación alcanzado

	Total	Educación primaria o inferior (2)	Educación secundaria primera etapa (3)	Educación secundaria segunda etapa (4)	Educación superior (3)
Situación económica del hogar	5,8	5,3	5,4	5,9	6,4
El tiempo que se dispone para hacer lo que a uno le gusta	6,6	7,0	6,6	6,5	6,4
Con la vivienda	7,3	7,1	7,3	7,3	7,5
Con las áreas recreativas o verdes en la zona en la que vive	6,6	6,5	6,6	6,7	6,8

(1) Puntuación 0 a 10; 0= nada satisfecho - 10= plenamente satisfecho

(2) Incluye analfabetos.

(3) Incluye formación e inserción laboral equivalente.

(4) Incluye formación e inserción laboral equivalente (incluida la que precisa título de E. Secundaria segunda etapa).

F2. LA EDUCACIÓN Y LOS COMPORTAMIENTOS SOCIALES Y CULTURALES

F2.6. Confianza media (1) de las personas adultas en el sistema político, en el judicial, en la policía y en las relaciones personales por nivel de formación alcanzado

	Total	Educación primaria o inferior (2)	Educación secundaria primera etapa (3)	Educación secundaria segunda etapa (4)	Educación superior (3)
En el sistema político	1,9	1,9	1,7	1,9	2,0
En el sistema judicial	3,1	2,9	2,8	3,2	3,4
En la policía	5,4	5,5	5,2	5,5	5,6
Con sus relaciones personales	6,3	6,1	6,1	6,4	6,5

(1) Puntuación 0 a 10; 0= ninguna confianza - 10= plena confianza

(2) Incluye analfabetos.

(3) Incluye formación e inserción laboral equivalente.

(4) Incluye formación e inserción laboral equivalente (incluida la que precisa título de E. Secundaria segunda etapa).

F2.7. Porcentaje de personas (16 a 74 años) que han utilizado el ordenador e Internet en los últimos 3 meses. Año 2013

	Total	E. Primaria	E. Secundaria 1.ª etapa	E. Secundaria 2.ª etapa	F.P. Grado Superior	E. Superior universitaria	Otros estudios
Han utilizado el ordenador	72,1	26,2	67,3	86,8	93,7	96,5	74,0
Han utilizado Internet	71,6	25,3	67,2	86,2	92,7	96,4	85,7
Han comprado a través de Internet	22,9	2,6	11,5	25,2	33,6	49,2	32,9

F2.8. Porcentaje de usuarios de Internet (16 a 74 años) que han utilizado distintos servicios en los últimos 3 meses, para uso privado. Año 2013

	TOTAL	E. Primaria e inferior	E. Secundaria 1.ª etapa	E. Secundaria 2.ª etapa	F.P. de Grado Superior	E. Superior universitaria	Otros estudios
Recibir o enviar correo electrónico	88,3	73,0	79,2	90,2	92,5	96,4	100,0
Telefonar a través de Internet ó videollamadas (vía webcam) a través de Internet	32,4	23,3	26,6	33,9	31,1	38,9	49,4
Envío de mensajes a chats, redes sociales, blogs, grupos de noticias o foros de discusión online, uso de mensajería instantánea	61,2	49,0	60,5	65,3	61,7	60,3	87,9
Leer o descargar noticias, periódicos o revistas de actualidad online	75,1	57,7	62,8	76,1	79,0	87,7	87,9
Buscar información sobre bienes y servicios	86,2	71,6	79,7	87,8	89,4	92,6	87,9
Escuchar la radio o ver TV emitidas por Internet	50,2	36,3	44,9	50,5	55,9	55,9	50,1
Jugar o descargar juegos, imágenes, películas ó música	49,1	42,7	50,1	50,3	49,5	48,7	50,1
Colgar contenidos propios (texto, fotos, música, videos, software, etc.) en una página web para ser compartidos	45,7	40,3	45,1	48,5	47,6	43,8	80,5
Crear páginas web o blogs	12,0	6,8	9,6	11,4	11,7	16,2	0,0
Concertar una cita con un médico a través de una página web (de un hospital ó de un centro de salud, por ejemplo)	30,1	15,0	22,9	28,7	36,2	39,4	31,1
Utilizar servicios relacionados con viajes y alojamiento	57,3	24,8	42,2	57,8	65,0	75,5	42,5
Vender bienes o servicios (venta directa, mediante subastas, etc.)	12,1	5,0	10,1	13,0	13,0	14,5	0,0
Banca electrónica	44,4	14,2	25,7	41,9	51,4	68,4	42,5

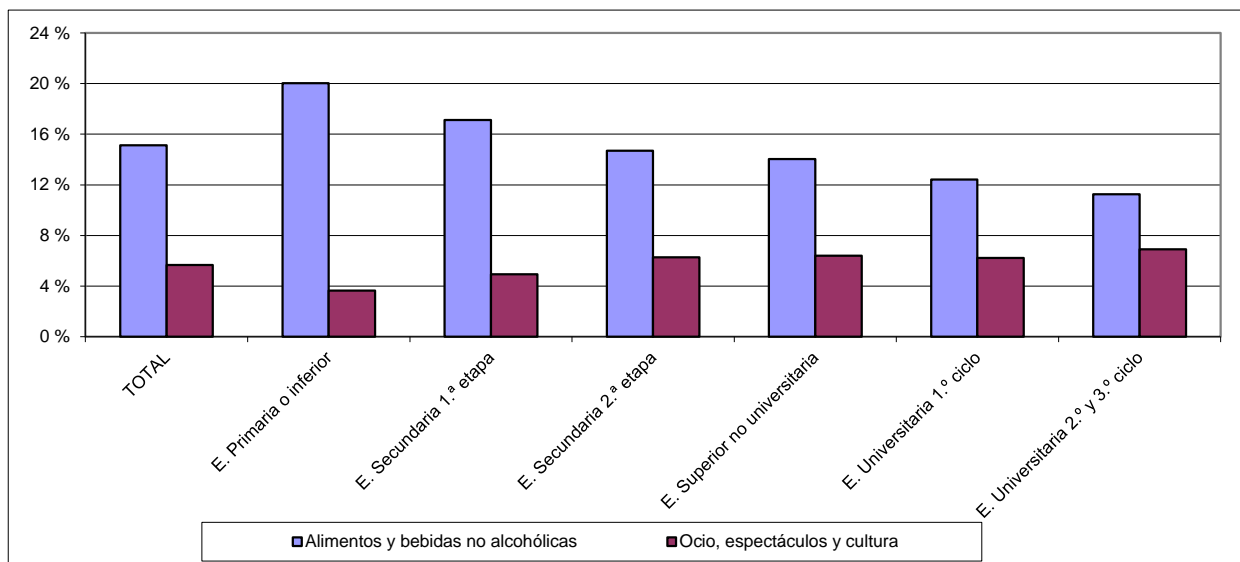
F2. LA EDUCACIÓN Y LOS COMPORTAMIENTOS SOCIALES Y CULTURALES

F2.9. Porcentaje de personas (16 a 74 años) que han utilizado Internet en los últimos 3 meses, por nivel de formación, sexo y comunidad autónoma. Año 2013

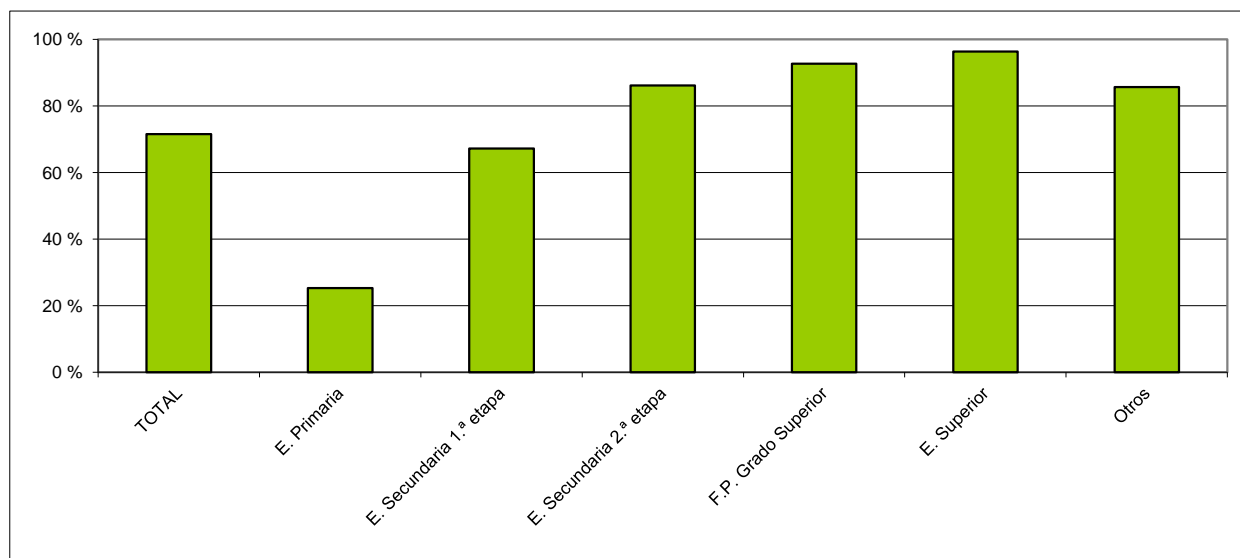
	TOTAL	E. Primaria	E. Secundaria 1.ª etapa	E. Secundaria 2.ª etapa	F.P. de Grado Superior	Educación Superior universitaria	Otros estudios
AMBOS SEXOS							
TOTAL	71,6	25,3	67,2	86,2	92,7	96,4	85,7
Andalucía	67,0	22,4	67,7	88,1	91,5	95,8	100,0
Aragón	74,4	24,2	61,0	88,0	95,0	97,0	0,0
Asturias (Principado de)	69,6	21,0	64,9	89,0	79,7	96,0	..
Baleares (Illes)	76,2	39,0	79,3	86,6	90,2	98,7	..
Canarias	66,0	15,9	62,8	82,1	97,5	95,8	..
Cantabria	73,9	12,3	67,7	89,3	93,2	94,7	100,0
Castilla y León	71,7	26,3	68,9	83,6	94,8	96,8	..
Castilla-La Mancha	65,7	20,8	64,9	80,5	90,0	97,7	..
Cataluña	74,9	36,3	75,5	83,0	93,5	97,8	..
Comunitat Valenciana	70,0	26,4	65,5	86,2	94,8	94,6	100,0
Extremadura	65,8	29,9	64,7	83,5	81,9	97,3	100,0
Galicia	65,6	18,6	52,0	89,0	89,9	96,3	55,6
Madrid (Comunidad de)	80,4	22,7	71,7	90,5	95,9	96,2	..
Murcia (Región de)	68,5	23,4	63,5	88,6	94,6	92,7	100,0
Navarra (Comunidad Foral de)	72,1	23,3	54,2	88,5	94,3	94,7	..
País Vasco	76,7	10,9	66,4	81,6	92,0	98,5	..
Rioja (La)	71,0	27,1	67,0	81,0	95,6	93,6	100,0
Ceuta	77,3	15,7	70,4	89,9	100,0	100,0	..
Melilla	54,3	26,1	60,6	55,5	100,0	99,1	..
HOMBRES							
TOTAL	73,7	30,3	70,6	87,2	92,2	97,1	92,3
Andalucía	69,1	26,3	69,1	87,5	94,8	96,2	100,0
Aragón	74,1	37,8	59,6	90,1	92,4	96,1	..
Asturias (Principado de)	71,0	19,8	66,7	90,6	84,8	93,1	..
Baleares (Illes)	77,3	49,7	82,4	86,3	93,2	98,0	..
Canarias	64,0	10,8	63,3	81,2	96,1	97,4	..
Cantabria	77,3	13,3	69,1	93,6	95,7	92,8	100,0
Castilla y León	71,9	26,1	72,4	85,5	96,8	97,3	..
Castilla-La Mancha	70,7	22,9	74,6	82,8	89,6	97,1	..
Cataluña	78,6	49,3	79,8	84,8	90,4	97,5	..
Comunitat Valenciana	72,3	30,9	69,8	86,8	92,3	97,5	..
Extremadura	65,2	35,4	58,5	87,9	85,9	98,8	100,0
Galicia	68,2	24,0	58,8	92,8	88,7	96,2	55,6
Madrid (Comunidad de)	82,3	24,2	74,7	89,8	93,1	98,4	..
Murcia (Región de)	73,1	23,0	70,8	90,8	100,0	91,6	100,0
Navarra (Comunidad Foral de)	75,4	32,0	61,9	89,4	95,5	94,7	..
País Vasco	78,1	12,6	71,3	88,5	90,0	98,5	..
Rioja (La)	72,9	30,1	72,1	74,2	95,6	96,4	100,0
Ceuta	76,0	0,0	59,7	86,1	100,0	100,0	..
Melilla	65,2	0,0	86,9	66,7	100,0	98,1	..
MUJERES							
TOTAL	69,6	20,2	63,3	85,0	93,4	95,9	41,2
Andalucía	64,9	18,1	66,3	88,8	87,9	95,5	..
Aragón	74,8	8,5	62,7	85,7	98,0	97,4	0,0
Asturias (Principado de)	68,2	22,0	63,2	87,4	66,4	97,9	..
Baleares (Illes)	75,1	23,9	75,9	86,8	87,2	99,4	..
Canarias	67,9	20,5	62,1	83,0	98,5	94,7	..
Cantabria	70,6	11,5	66,3	85,7	89,1	96,6	..
Castilla y León	71,4	26,6	64,9	81,5	93,3	96,4	..
Castilla-La Mancha	60,4	18,9	52,3	78,1	90,4	98,4	..
Cataluña	71,1	23,0	70,2	81,2	98,2	98,0	..
Comunitat Valenciana	67,8	22,0	60,3	85,5	97,4	92,9	100,0
Extremadura	66,4	22,5	69,8	79,6	77,0	95,9	..
Galicia	63,2	13,2	44,1	85,5	91,5	96,4	..
Madrid (Comunidad de)	78,7	21,5	68,7	91,2	99,0	94,3	..
Murcia (Región de)	63,8	23,7	54,5	85,9	89,3	93,5	..
Navarra (Comunidad Foral de)	68,7	15,1	46,2	87,7	92,6	94,7	..
País Vasco	75,3	8,8	61,8	75,7	94,9	98,5	..
Rioja (La)	69,1	24,8	61,5	89,3	95,7	91,0	..
Ceuta	78,7	20,1	84,7	100,0	100,0	100,0	..
Melilla	43,3	39,2	34,1	17,0	100,0	100,0	..

F2. LA EDUCACIÓN Y LOS COMPORTAMIENTOS SOCIALES Y CULTURALES

F2.10. Porcentaje del gasto familiar en "alimentación" y en "ocio, espectáculos y cultura", por nivel de formación del sustentador principal. Año 2013



F2.11. Porcentaje de personas (16 a 74 años) que han utilizado Internet en los últimos 3 meses, por nivel de formación. Año 2013



F2.12. Renta anual neta media por persona (miles de euros) según nivel de formación alcanzado. Año 2013

