

Ministerio de Educación y Formación Profesional

Curso de Igualdad:

**La perspectiva de Género en la Transición Ecológica,
Medio Ambiente y Cambio Climático**

24 de Noviembre 2021

Gemma Matos del Barrio
Jefa de Servicio de Medio Ambiente y Cambio Climático
Subdirección de Programas.



Breve Introducción

Conceptualización

Distintas Perspectivas de análisis:

-Contribución a las causas

Hábitos de consumo

Movilidad

-Efectos producidos en mujeres y hombres

Salud

Pobreza Energética

Migraciones

-Actitudes, participación y respuesta por sexo



Instituto de las
MUJERES

Género y Cambio Climático

Las mujeres y las niñas son quienes más sufren por el cambio climático y en los desplazamientos por desastres naturales.



- Asegurar que la salud sexual y los derechos reproductivos se integren en las actividades específicas del Plan de acción de Género.
- Comprometer una financiación sólida y feminista que tenga en cuenta la interrelación entre el clima y la salud sexual y los derechos reproductivos
- Involucrar a niñas y mujeres y a las organizaciones enfocadas en la juventud y el género en los procesos climáticos
- Declaración de 10 puntos de 30 mujeres líderes en la lucha contra el cambio climático incluyendo el compromiso de las mujeres, reclamando más acción, hechos y solidaridad e invitando a involucrarse a toda la población como sujetos activos.



Instituto de las
MUJERES

Manifiesto de Mujeres Líderes



- **Somos mujeres comprometidas con la acción.**
- **La acción climática encabeza la lista de preocupaciones de todas las personas.**
- **No se trata solo de establecer objetivos.**
- **Se trata de hacer realidad el cambio.**
- **Mantener vivo el 1,5º y construir resiliencia para garantizar un mundo más seguro.**
- **Las mujeres, actuamos y resolvemos. Anónimas en casa, funcionarias, científicas, profesoras**
- **Hay avances pero necesitamos más acción, hechos y solidaridad ante el cambio climático.**
- **Liderar significa resolver problemas y brindar oportunidades y esperanza.**
- **Significa acelerar la implementación y mejorar la coherencia y el compromiso.**
- **Se trata de hacer. Para cambiar todo, necesitamos de la totalidad de la gente. Ahora es el momento de crecer en número y generar poder. Te invitamos a unirte.**

- **Género:** No hace solo referencia al hecho de ser hombre o mujer sino a que sus cualidades, conductas e identidades son determinadas a través del proceso de socialización. Las posiciones diferentes de las mujeres y los hombres están influenciadas por realidades históricas, religiosas, económicas y culturales.
- **Cambio climático:** la variación global del clima, debida a la acción humana con efectos sobre todos los parámetros climáticos: temperatura, precipitaciones, nubosidad...



Agenda 2030 de NNUU y ODS

Agenda 2030 de NNUU y sus 17 Objetivos de Desarrollo Sostenible (ODS)

El Gobierno de España es consciente y trabaja en las sinergias entre los ODS:

- 5 (Igualdad de Género)
- 13 (Acción por el Clima)
- 6 (Agua limpia y saneamiento),
- 7 (Energía Asequible y no contaminante)
- 9 (Industria, Innovación e Infraestructuras)
- 11 (Ciudades y Comunidades Sostenibles)
- 12 (Producción y Consumo Responsable)
- 14 (Vida Submarina)
- 15 (Vida de Ecosistemas terrestres)





Agenda 2030 de NNUU y ODS

La lucha por la igualdad de género y los objetivos ambientales se refuerzan mutuamente.

Ejemplos del marco jurídico y estratégico español de políticas y acciones climáticas sensibles al género:

- La igualdad entre mujeres y hombres, principio rector de la **Ley de Cambio Climático y Energía de Transición**
- El género en la **Estrategia Española de Transición Justa** (segundo objetivo estratégico)
- **II Plan Nacional de Adaptación al Cambio Climático 2021-2030**
- La **Estrategia Nacional Española de Descarbonización a Largo Plazo 2050** como uno de los ejes transversales y las áreas sectoriales en una economía climáticamente neutra
- **Plan de Recuperación, Transformación y Resiliencia (PRTR)** La igualdad de género es una de las cuatro líneas transversales de acción.
- Todos son compromisos individuales asumidos por el Gobierno de España con la Coalición de Acción Feminista por el Clima, en el marco del **Foro Generación Igualdad**.



Indicadores desde Distintas perspectivas:

- **Contribución en el origen de causas del cambio climático.** Considerando la huella ecológica individual como indicador de sostenibilidad para medir el impacto en el planeta que la vida de mujeres y hombres tiene sobre el entorno.
- **Efecto producido por el cambio climático en mujeres y hombres.** Por el Género y la distribución de roles en la construcción social.
- **Actitudes, participación y respuesta de mujeres y hombres ante el cambio climático.** El diferente acceso a recursos, información y poder de decisión así como los distintos roles asignados, producen que la acción/reacción sean diferentes. A su vez, las propias políticas adoptadas afectan de distinta forma a las mujeres y a los hombres (por ejemplo, la protección ante la pobreza energética) si no se contempla la dimensión de género.

Contribución en el origen de las causas del cambio climático.

La huella ecológica individual como indicador de sostenibilidad para medir el impacto en el planeta que la vida de mujeres y hombres tiene sobre el entorno, por la distribución de roles de género, y dependiendo del uso y utilización de recursos, decisiones de consumo, de responsabilidades.



Hábitos de consumo

Agua:

- Encuesta de Hogares y Medio Ambiente -EHMA (INE, 2008).
<https://www.ine.es/metodologia/t25/t2530500.pdf>
96,9% de los hogares españoles adopta algún hábito de ahorro (8 de cada 10 utilizan lavadoras y lavavajillas a plena carga)
- "Alimentación en España" 2020 MERCASA
aumenta un 0,9% la población que consume agua del grifo (23,3 millones de personas).
https://www.mercasa.es/media/publicaciones/281/AEE_2020_web.pdf



Instituto de las
MUJERES



Energía

El ahorro de energía o el empleo de energías menos contaminantes tienen un impacto importante

Ambos géneros emplean mayoritariamente energía eléctrica, las mujeres se distancian 10 puntos porcentuales por encima de los hombres en el uso de energías alternativas, como la energía solar. Encuesta de Hogares y Medio Ambiente -EHMA (INE, 2008).

Modelo de confortabilidad de Aire acondicionado tipo (cerca del 30% del total de emisiones de dióxido de carbono): programada para hombre, de 40 años y 75 kilos de peso, (sin tener en cuenta las características fisiológicas de otras personas **Nature Climate Change (Kingma et al., 2015)**)



Instituto de las
MUJERES



Alimentación

Alimentación en España 2020 de MERCASA. Diferencias por sexo en distintos grupos de alimentación.

- No es notable la diferencia del consumo de carne fresca
- Diferencias en el consumo del grupo de la fruta y verdura.

Consumo alimentos Ecológicos

Mujeres 52% y hombres 48%. Media de edad de 43, clase media-alta, integrantes de una unidad familiar de 4 personas y nivel de estudios alto.

EVOLUCIÓN DE LA CARACTERIZACIÓN DE LA TIPOLOGÍA Y PERFIL SOCIODEMOGRÁFICO DEL CONSUMIDOR DE ALIMENTOS ECOLÓGICOS EN ESPAÑA" Noviembre 2016

https://www.mapa.gob.es/es/alimentacion/temas/produccion-eco/evoluciondelacaracterizacionyperfildelconsumidordeecologicosnov16_tcm30-379452.pdf



Tratamiento de residuos

El hábito del reciclado va en aumento. El 94% de las personas encuestadas realiza en sus hogares la separación de los residuos, con perfil de nivel educativo y renta medio/alto, sin especificar diferencias por sexo. Real Instituto Elcano (2019).

España cuenta con una posición destacada en reciclaje de envases, estaba en el 6^a lugar del ranking de la Unión Europea (UE) en envases (domésticos, comerciales e industriales), con una tasa de 70,3%. EUROSTAT 2016

Los hombres señalan en mayor proporción que las mujeres (29% ellos y 23% ellas) que reciclar les resulta incómodo. Encuesta IPSOS. 2019

Por sexo, los hombres alcanzan un 79,7% (creciendo desde 2017 en 8,8 puntos) y las mujeres un 79,9% (creciendo en 5,7 puntos). LAS CIFRAS DEL RECICLAJE de Ecoembes, (2019).



Movilidad

La movilidad es responsable de gran parte de las emisiones de gases de efecto invernadero (GEI) que se envían a la atmósfera y que provocan el aumento del calentamiento global

Existen grandes diferencias en el uso de los medios de transporte respecto al sexo.

Uso de los medios de transporte públicos y de uso compartido en España, por sexo

Medio de transporte	Mujeres	Hombres
Metro	81%	77%
Autobús urbano	70%	64%
Autobús interurbano	43%	37%
Tren cercanías	53%	47%
Taxi	35%	33%
VTC	23%	23%
Coche compartido	11%	9%
Alquiler de Vehículo	5%	8%

Fuente: Closing Gap, 2019. Informe Red2Red



Instituto de las
MUJERES



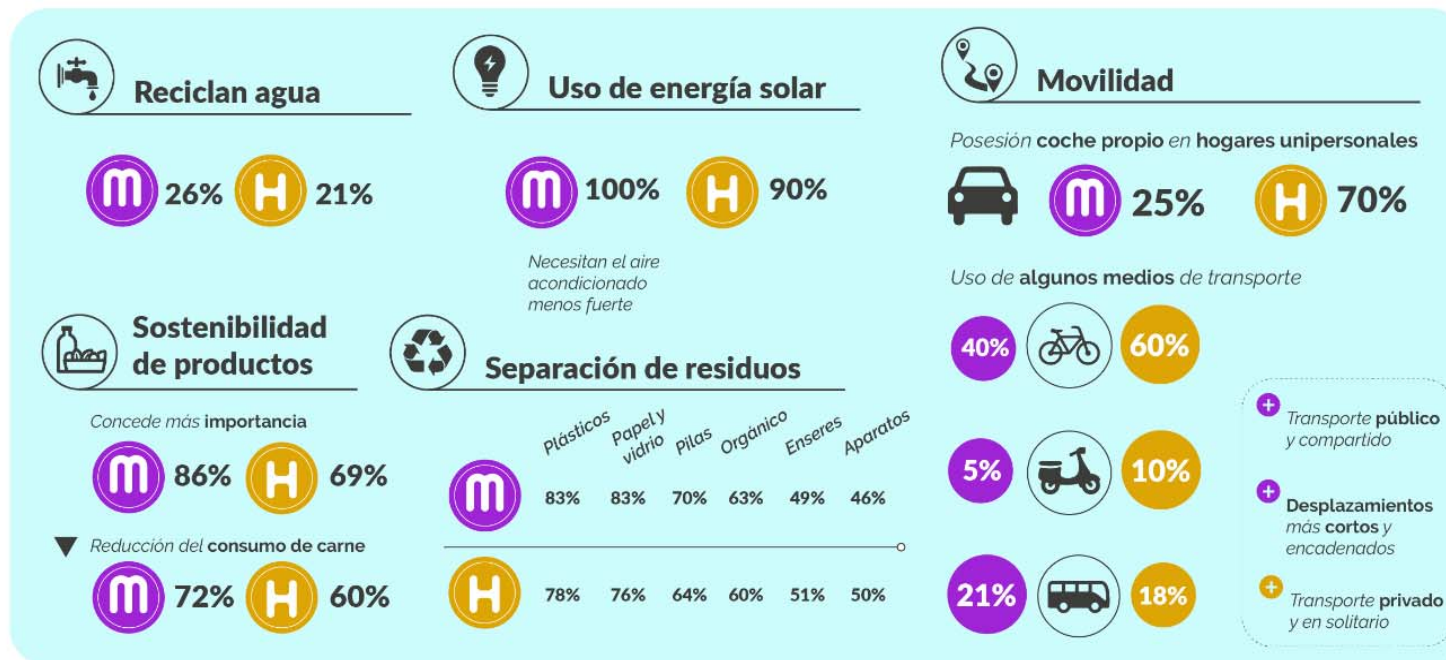
Movilidad

Los hombres realizan menos desplazamientos, de mayor distancia, invierten más tiempo, más con vehículo privado y sus desplazamientos se deben a motivos laborales y de ocio.

Las mujeres recorren menos distancia, mayor número de desplazamientos, menos tiempo, a pie o en transporte público y sus viajes se deben al cuidado de terceros, asistencia al médico, ir de compras, etc. (DGT estudio del Club Autom. RACC)

La recién elaborada Estrategia Estatal por la Bicicleta (EB) 2021, la normalización de la bicicleta es proporcional al equilibrio entre género en su uso cotidiano.

Contribución a la generación de Cambio Climático



Estudio Género y Cambio Climático. Un Diagnóstico de Situación. Instituto de las Mujeres. Red2Red. 2020.



Efectos producido por el cambio climático

La Agencia Estatal de Meteorología (AEMET) recoge, en el Open Data Climático, que 32 millones de personas ya están afectados por el cambio climático.

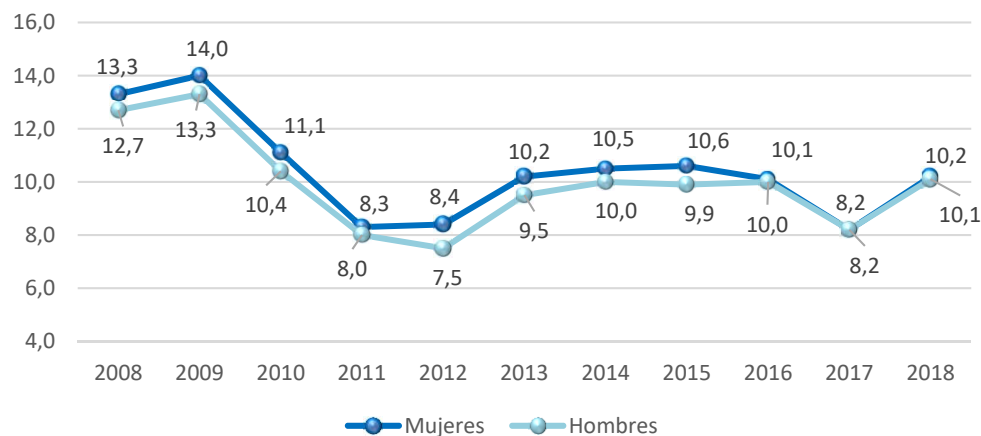
En España, tanto grandes ciudades como la costa mediterránea sufren sus efectos de forma intensa, con gran vulnerabilidad como lo indica el II PNACC 2021-2030.

https://www.miteco.gob.es/es/cambio-climatico/temas/impactos-vulnerabilidad-y-adaptacion/pnacc-2021-2030_tcm30-512163.pdf

El informe “Género y Cambio Climático” expone que los efectos del cambio climático en mujeres y hombres son desiguales debido al género y distribución de roles en la sociedad.

Salud

Existencia de relación directa entre enfermedades y la **contaminación** del medio ambiente. Mayor efecto en las mujeres debido a los mayores niveles de grasa en sus cuerpos en relación a los de los hombres.



Fuente: Encuesta de Condiciones de Vida (INE, 2008-2018). Informe Red2Red

Las **olas de calor y de frío**, provocan numerosas muertes, siendo las mujeres más vulnerables a temperaturas extremas.



Instituto de las
MUJERES

Pobreza energética

Estrategia Nacional contra la pobreza energética 2019-2024

https://www.miteco.gob.es/es/prensa/estrategianacionalcontralapobrezaenergetica2019-2024_tcm30-496282.pdf

Existen hogares con necesidad de especial protección, como las familias monoparentales o en los que son las mujeres la única persona generadora de ingresos.

feminización de la pobreza, con mayor incidencia en situaciones de precariedad laboral y brecha salarial



Migraciones forzosas (refugiadas climáticas)

Las migraciones por efectos del clima han ido en aumento debido al calentamiento global.

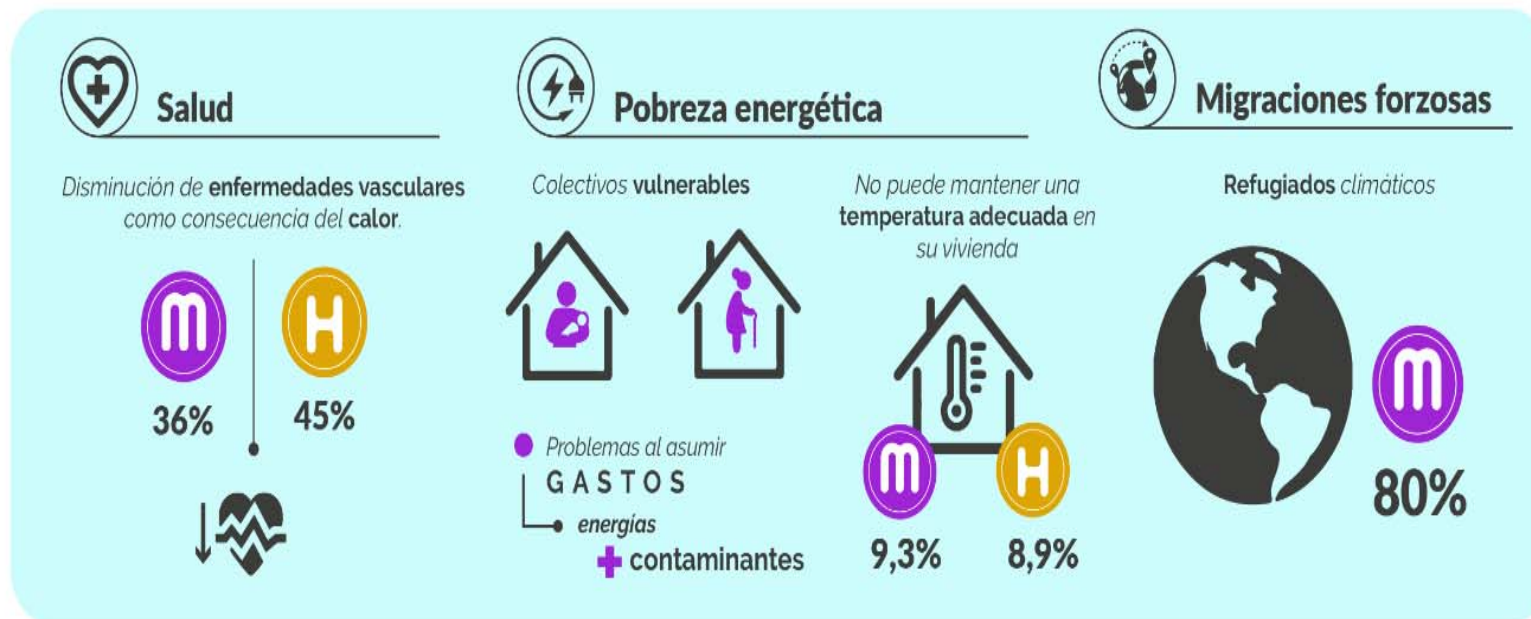
El 80% de la búsqueda de refugio por el clima son mujeres, siendo las más perjudicadas por las temperaturas extremas y los desastres naturales. (García. 2018)

El agua, o la falta de ésta, es uno de los factores que genera más desplazamientos de la población.

Las mujeres migrantes y refugiadas climáticas tienen un riesgo más elevado de sufrir violencia sexual y de género, lo que supone una interseccionalidad por varias formas de discriminación, sumándose a la desigualdad de género raza, migración y pobreza.

Beatriz Felipe Pérez “Perspectiva de género en las migraciones climáticas” publicado por Ecodes (2019), <https://migracionesclimaticas.org/documento/perspectiva-de-genero-en-las-migraciones-climaticas/>

Impacto del Cambio Climático en mujeres y hombres



Estudio Género y Cambio Climático. Un Diagnóstico de Situación. Instituto de las Mujeres. Red2Red. 2020.



Instituto de las
MUJERES

Actitudes, participación y respuesta de mujeres y hombres ante el cambio climático.

Concienciación I

CIS Estudio nº3318. BARÓMETRO DE ABRIL 2021

Pregunta 16 ¿Cuál es, a su juicio, el principal problema que existe actualmente en España? ¿Y el segundo? ¿Y el tercero?

El medio ambiente 0,0 0,2 0,5

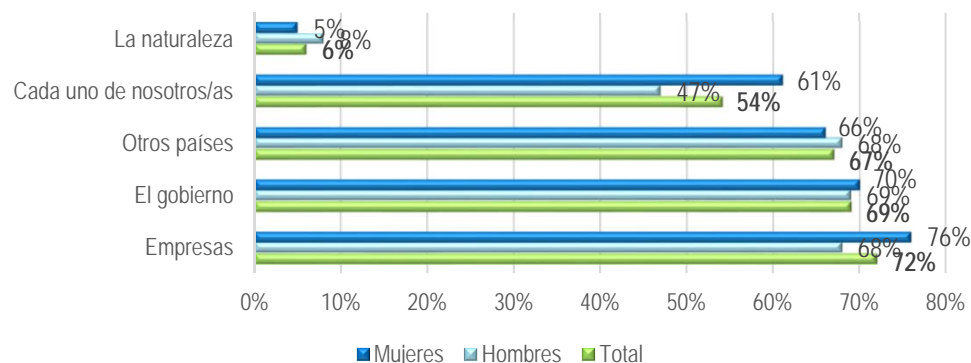
Fundación Desarrollo Sostenible (2019) sobre “Percepciones, valores y actitudes sociales ante el cambio climático”

<https://fundaciondesarrollosostenible.org/archivos/FDS%20Estudio%20de%20Percepciones%20Valores%20y%20Actitudes%20Sociales%20ante%20el%20Cambio%20Climatico.pdf>

Esta encuesta muestra que el 61% de las mujeres y el 59% de los hombres transmiten su preocupación por el cambio climático

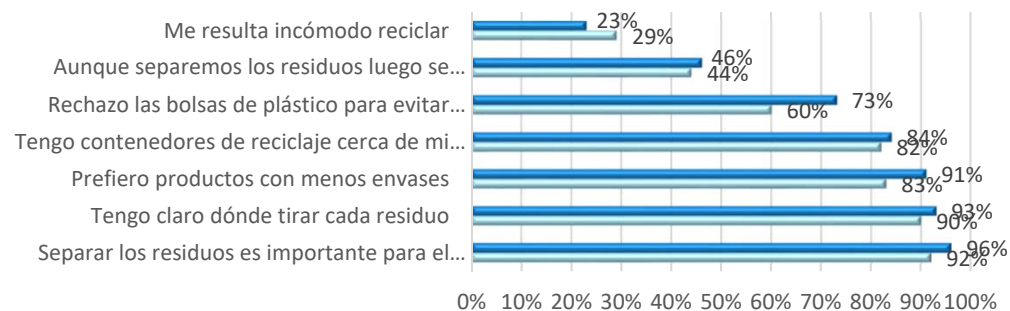
Concienciación II

Población en España que se siente “muy responsable” como causantes del cambio climático, según sexo



Fuente: Real Instituto Elcano en el mismo año (2019)

Porcentaje de personas en España según opinión sobre la separación de residuos por sexo



Fuente: Barómetro social (Ipsos, 2019) ■ M ■ H



Instituto de las
MUJERES

Participación I

En organizaciones o entidades relacionadas con el medio ambiente

Greenpeace España: 58,33% mujeres en su Consejo.

Ecologistas en Acción: 66,7% de mujeres

Amigos de la Tierra: con la transversalidad de género en sus redes, 15 asambleas comunitarias y 48 círculos de mujeres.



Política de Género
de Greenpeace España

GREENPEACE



**Otras Organizaciones
ecofeministas como
Gender cc, Wedo o Weff,
se organizan en redes de
trabajo internacionales**



**Amigos de
la Tierra
Internacional**

Participación II

Presencia en el sector medio ambiental

Estudios académicos relacionados con el medio ambiente

Porcentaje de alumnado en España según campo de estudio y sexo. Curso 2017/2018

	Mujeres	Hombres
Ciencias ambientales	47,6%	52,4%
Ingeniería medioambiental	48,8%	51,2%
Ingeniería agraria y agroalimentaria	33,9%	66,1%
Ingeniería agrícola, agropecuaria y medio rural	31,4%	68,6%
Ingeniería horticultura y jardinería	25,7%	74,3%
Ingeniería forestal y montes	25,3%	74,7%

Fuente: Estadísticas del Ministerio de Ciencia, Innovación y Universidades (2018)



Participación III

Sectores del mercado laboral relacionados con el medio ambiente

Las mujeres suponen un porcentaje minoritario respecto al total de las ocupadas en cada rama vinculada al ámbito medioambiental

Porcentaje de personas ocupadas en España por sexo y rama de actividad. En miles de personas

	Hombres		Mujeres	
	Valor absoluto	Porcentaje	Valor absoluto	Porcentaje
	2021T1	2021T1	2021T1	2021T1
A Agricultura, ganadería, silvicultura y pesca	613,8	5,9	184,2	2,1
35 Suministro de energía eléctrica, gas, vapor y aire acondicionado	55,9	0,5	38,5	0,4
E Suministro de agua, actividades de saneamiento, gestión de residuos y descontaminación	129,6	1,2	23,9	0,3
Recogida, Tratamiento y eliminación de residuos	75,4	0,7	9,7	0,1

Fuente: Encuesta Población Activa (INE, 2021 T1)



Participación IV

Sectores del mercado laboral relacionados con el medio ambiente

Producción Agrícola: Actividad masculinizada. Tasa mujeres 74,2% y hombres 58,5%

Sector energía: “En la “industria química” las mujeres alcanzan, un 32,4%, mientras que en ramas como “extracción de minerales metálicos” el porcentaje es tan sólo del 3,5%

Sector agua: el porcentaje de mujeres ocupadas no supera en ningún caso el 26%,

Ramas	Ambos	% M
Captación, depuración y distribución de agua	51.100	20,2
Recogida y tratamiento de aguas residuales	7.900	15,2
Recogida, tratamiento y eliminación de residuos; valorización	71.200	15,6
Actividades de descontaminación y otros servicios de gestión de residuos	7.100	25,4
Total	137.300	17,8

Estudio sobre Igualdad entre mujeres y hombres con el enfoque de los ODS en España: un diagnóstico de situación. Fundación Tomillo. 2018

<https://tomillo.org/informes/la-igualdad-entre-mujeres-y-hombres-con-el-enfoque-de-los-objetivos-de-desarrollo-sostenible-ods-en-espana-un-diagnostico-de-situacion/>



Participación V

Empresas ubicadas en España con más del 40% de presencia femenina en su Consejo de Administración, por sector

Sector	Sociedades sujetas al art. 75			Total sociedades analizadas		
	Sociedades con % M > 40% en su CA	Sociedades analizadas	%	Sociedades con % M > 40% en su CA	Sociedades analizadas	%
Agricultura	32	269	11,90%	6.497	25.711	25,27%
Industrias extractivas	5	67	7,46%	345	1.805	19,11%
Industria	438	3.842	11,40%	17.000	82.609	20,58%
Energía	58	520	11,15%	3.281	18.644	17,60%
Transporte	13	155	8,39%	6.266	34.031	18,41%
SubTotal	546	4.853	11,25%	33.389	162.800	20,51%
Total (todos los sectores)	1.773	14.436	12,28%	2.240.756	944.322	25,50%

“Presencia de las mujeres en la empresa española” (Informa, 2018).



Poder, política y cambio climático

Relación de Mujer y poder según la Declaración de Beijing:

G. La mujer en el ejercicio del poder y la adopción de decisiones

181. (...) Sin la participación activa de la mujer y la incorporación del punto de vista de la mujer a todos los niveles del proceso de adopción de decisiones no se podrán conseguir los objetivos de igualdad, desarrollo y paz.

182. (...) Las mujeres que ocupan puestos políticos y de adopción de decisiones en los gobiernos y los órganos legislativos contribuyen a redefinir las prioridades políticas al incluir en los programas de los gobiernos nuevos temas que atienden y responden a las preocupaciones en materia de género, los valores y las experiencias de las mujeres y ofrecen nuevos puntos de vista sobre cuestiones políticas generales.

Concienciación y poder



Opinión sobre el Cambio Climático

Se preocupa por el Medio Ambiente **78,5%** **75,2%**

Considera que el tipo de consumo influye **77%** **67%**

Considera que tiene responsabilidad sobre el Cambio Climático **61%** **47%**

Rechaza las bolsas plástico **73%** **60%**

Siente incomodidad al reciclar **23%** **29%**

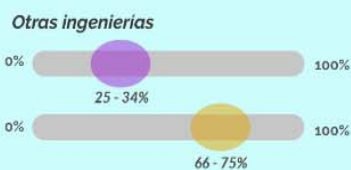


Presencia en el sector medioambiental

Alumnado

Ciencias **M** 48% **H** 51%

Ingeniería ambiental **M** 49% **H** 52%



Mercado laboral

M Menor ocupación en sectores de suministro de agua, energía o producción agrícola

Voluntariado en general **M** 11,7% **H** 9,8%



Liderazgo

Altos cargos ministeriales Última legislatura

M 37,5%

Altos puestos en el Ministerio para la Transición Ecológica

M 44%

Liderazgo femenino en empresas privadas del sector medioambiental

M <17%

Estudio Género y Cambio Climático. Un Diagnóstico de Situación. Instituto de las Mujeres. Red2Red. 2020.



Bloque	Tema	Indicadores
Contribución a la generación del cambio climático. Influencia de la acción de mujeres y hombres sobre el medio ambiente	Hábitos de consumo	Consumo de agua (hábitos de consumo, tipos de consumo)
		Uso de energía (tipos)
		Alimentación (grupos de alimentación, comercio de proximidad)
		Tratamiento de residuos (tipología de residuos...)
Impacto sobre mujeres y hombres de las consecuencias del cambio climático	Movilidad	Uso de medios de transporte. Tipos – motorizados y no motorizados, públicos o privados, nº de desplazamientos, tiempos, distancia.
		Salud (enfermedades por contaminación, olas extremas de calor y frío)
Impacto sobre mujeres y hombres de las consecuencias del cambio climático	Efectos en mujeres y hombres	Pobreza energética (composición hogares, ingresos, carencia de material...)
		Migraciones forzosas
		Migraciones forzosas (Interseccionalidad, por raza, sexo, riesgo de pobreza)
Conciencia, poder y cambio climático	Concienciación	Actitudes y opinión
	Participación	Presencia en ámbitos de estudio relacionados con medio ambiente
		Presencia laboral en el sector medio ambiental
		Presencia en organizaciones o entidades
	Presencia en espacios de toma de decisión y organismos de poder	Administración y puestos públicos Liderazgo en empresas privadas del sector

Muchas gracias

gmatos@inmujeres.es