

F1. LA EDUCACIÓN Y EL MERCADO LABORAL

F1.0. Contenido, notas explicativas y fuentes de información

Se presentan en este capítulo distintos indicadores estadísticos que tratan de ofrecer una visión sobre los rendimientos a largo plazo de la educación.

La educación es un elemento básico tanto para el desarrollo del individuo como de la sociedad en su conjunto. Los rendimientos de la educación pueden ser estudiados desde diferentes puntos de vista, generalmente se suelen destacar las mayores oportunidades en el mercado laboral, aunque también se pueden estudiar otros aspectos, como son las repercusiones sociales de la educación (ver capítulo F2). En este capítulo se muestran algunos aspectos ligados a la situación de los individuos en el marco laboral y sus rendimientos económicos, según el nivel educativo/formativo alcanzado.

Se presenta la relación del nivel de formación alcanzado y:

- La *tasa de actividad y de paro*, que se facilita en la tabla F1.1 y en los gráficos F1.8 a F1.10. Estos indicadores se presentan de forma comparativa para el grupo de edad de 25 a 64 años, que puede ser representativo del conjunto de la población potencialmente activa, y para el grupo de 25 a 34 años, en representación de la población de reciente incorporación al mercado laboral y, por lo tanto, ligada a la evolución del sistema educativo en un período más reciente.
- La *ocupación y la rama de actividad*, se facilitan los ocupados de cada nivel de formación distribuidos por ocupación y por rama de actividad. Esta información aparece en las tablas F1.2 y F1.3 y en el gráfico F1.11.
- El *grado de satisfacción en el trabajo y la valoración de determinados aspectos relacionados con el trabajo*, que aparecen en las tablas F1.4 y F1.5.
- Los *salarios brutos de los asalariados* (tabla F1.6).
- La situación en la actividad de las personas de 16 y más años que han completado algún nivel de formación en el periodo 2005-09 (tabla F1.7).

Se facilitan las siguientes precisiones técnicas sobre los datos estadísticos de este capítulo:

- La *tasa de actividad* se define como el porcentaje de población de 16 y más años de edad que satisface las condiciones necesarias para su inclusión entre las personas ocupadas o paradas.
- La *tasa de paro* se define como el porcentaje de población activa que está sin trabajo, en busca de trabajo y disponible para trabajar.

Fuentes de información:

- *Encuesta de Población Activa (EPA)*. Año 2010. INE (tablas F1.1 a F1.3 y gráficos F1.8 a F1.11).
- *Encuesta de Calidad de Vida en el Trabajo*. Año 2010. Ministerio de Trabajo e Inmigración (tablas F1.4 y F1.5).
- *Encuesta de Condiciones de vida*. Año 2010. INE, realizada en el marco de la Unión Europea (tablas F1.6 y F1.7 y gráfico F1.12).

F1. LA EDUCACIÓN Y EL MERCADO LABORAL

F1.1. Tasas de actividad y de paro según nivel de formación. Media anual 2010

	TASA DE ACTIVIDAD		TASA DE PARO	
	25-34 años	25-64 años	25-34 años	25-64 años
AMBOS SEXOS				
TOTAL	88,1	78,9	22,2	18,1
Inferior a 1º Etapa de Educación Secundaria	77,5	58,6	40,0	28,0
Primera etapa de E. Secundaria	88,1	78,4	29,3	23,0
Segunda etapa de E. Secundaria	87,7	83,5	22,0	17,5
Educación Superior y Doctorado	90,8	89,0	14,2	10,5
HOMBRES				
TOTAL	92,1	87,3	22,6	17,6
Inferior a 1º Etapa de Educación Secundaria	86,5	73,5	38,1	28,1
Primera etapa de E. Secundaria	94,2	89,3	29,0	21,5
Segunda etapa de E. Secundaria	91,2	90,0	20,9	16,0
Educación Superior y Doctorado	92,7	91,9	13,6	9,6
MUJERES				
TOTAL	83,9	70,5	21,8	18,7
Inferior a 1º Etapa de Educación Secundaria	64,7	44,2	43,8	27,8
Primera etapa de E. Secundaria	79,4	65,9	29,8	25,2
Segunda etapa de E. Secundaria	83,8	76,7	23,3	19,3
Educación Superior y Doctorado	89,4	86,3	14,7	11,3

F1. LA EDUCACIÓN Y EL MERCADO LABORAL

F1.2. Distribución porcentual de los ocupados por ocupación, para cada nivel de formación. Media anual 2010

	Total	Inf a E. Primaria	E. Primaria	E. Secundaria	E. Superior
AMBOS SEXOS					
TOTAL	100,0	100,0	100,0	100,0	100,0
Dirección de las empresas y de la administración pública	8,1	6,1	8,4	7,6	8,7
Técnicos y profesionales científicos e intelectuales	14,3	0,0	0,1	0,7	38,0
Técnicos y profesionales de apoyo	12,7	0,4	2,3	9,6	20,6
Empleados de tipo administrativo	9,2	2,3	3,2	9,9	10,5
Trabajadores de servicios de restauración, personales, protección y vendedores de comercio	17,3	14,3	18,2	23,4	9,0
Trabajadores cualificados en agricultura y pesca	2,5	7,5	6,5	2,8	0,6
Artesanos y trabajadores cualificados de industrias manufactureras, construcción y minería, excepto operadores	12,7	15,0	19,7	16,1	5,8
Operadores de instalaciones y maquinaria; montadores	8,6	7,9	12,5	11,9	2,9
Trabajadores no cualificados	14,1	46,6	28,9	17,2	3,5
Fuerzas armadas	0,6	..	0,1	0,8	0,5
HOMBRES					
TOTAL	100,0	100,0	100,0	100,0	100,0
Dirección de las empresas y de la administración pública	9,5	6,0	8,4	8,6	11,6
Técnicos y profesionales científicos e intelectuales	11,8	0,0	0,1	0,8	34,7
Técnicos y profesionales de apoyo	11,9	0,6	2,6	9,5	20,0
Empleados de tipo administrativo	5,7	1,8	2,6	6,2	6,5
Trabajadores de servicios de restauración, personales, protección y vendedores de comercio	11,3	8,8	10,1	14,6	6,6
Trabajadores cualificados en agricultura y pesca	3,6	10,6	8,5	3,8	1,0
Artesanos y trabajadores cualificados de industrias manufactureras, construcción y minería, excepto operadores	21,3	23,2	30,4	25,6	11,0
Operadores de instalaciones y maquinaria; montadores	13,4	11,8	17,8	17,6	5,1
Trabajadores no cualificados	10,5	37,4	19,4	12,2	2,7
Fuerzas armadas	0,9	..	0,2	1,1	0,9
MUJERES					
TOTAL	100,0	100,0	100,0	100,0	100,0
Dirección de las empresas y de la administración pública	6,2	6,3	8,5	6,2	5,7
Técnicos y profesionales científicos e intelectuales	17,5	..	0,1	0,6	41,3
Técnicos y profesionales de apoyo	13,6	0,1	1,8	9,7	21,2
Empleados de tipo administrativo	13,6	3,0	4,2	15,2	14,5
Trabajadores de servicios de restauración, personales, protección y vendedores de comercio	25,0	22,6	31,0	35,9	11,3
Trabajadores cualificados en agricultura y pesca	1,1	2,8	3,4	1,4	0,2
Artesanos y trabajadores cualificados de industrias manufactureras, construcción y minería, excepto operadores	1,9	2,5	2,8	2,8	0,6
Operadores de instalaciones y maquinaria; montadores	2,5	2,0	4,1	3,8	0,7
Trabajadores no cualificados	18,5	60,8	44,1	24,2	4,3
Fuerzas armadas	0,1	0,2	0,1

F1. LA EDUCACIÓN Y EL MERCADO LABORAL

F1.3. Distribución porcentual de los ocupados según rama de actividad, para cada nivel de formación. Media anual 2010

(continúa)

	Total	Inferior a E. Primaria	E.Primaria	E. Secundaria	E. Superior
AMBOS SEXOS					
TOTAL	100,0	100,0	100,0	100,0	100,0
Agricultura, ganadería, silvicultura y pesca	4,3	20,9	10,5	4,6	1,1
Industrias extractivas	0,2	0,3	0,3	0,3	0,2
Industria manufacturera	12,8	8,0	14,2	14,2	11,0
Suministro energía	0,4	0,0	0,2	0,3	0,8
Suministro agua y act. saneamiento	0,6	0,7	0,8	0,7	0,5
Construcción	8,9	12,9	13,8	10,6	5,0
Comercio, reparación de vehículo	15,8	14,2	15,4	19,7	10,6
Transporte y almacenamiento	4,9	2,5	5,7	6,4	2,9
Hostelería	7,4	9,2	11,3	9,4	3,4
Información y comunicaciones	2,7	0,2	0,4	1,4	5,4
Actividades financieras y de seguros	2,5	0,2	0,4	1,5	4,7
Actividades inmobiliarias	0,5	0,0	0,2	0,4	0,6
Act. profesionales, científicas y técnicas	4,6	0,3	0,5	1,9	9,7
Act. administrativas y servicios auxiliares	4,9	6,8	7,1	5,8	2,8
Admón. pública, defensa y S.S. obligatoria	7,6	4,6	3,4	7,0	9,9
Educación	6,4	1,4	1,3	1,7	14,6
Actividades sanitarias y servicios sociales	7,4	2,3	3,3	5,2	11,9
Act. artísticas, recreativas y de entrenamiento	1,8	1,4	1,2	1,9	1,9
Otros servicios	2,1	1,4	1,7	2,5	1,6
Act. Hogares - personal doméstico	4,0	12,5	8,3	4,7	1,4
Act. de organizaciones y org. extraterritoriales	0,0	0,0	0,0
HOMBRES					
TOTAL	100,0	100,0	100,0	100,0	100,0
Agricultura, ganadería, silvicultura y pesca	5,7	27,3	12,9	5,7	1,6
Industrias extractivas	0,4	0,4	0,5	0,5	0,3
Industria manufacturera	17,2	11,2	18,2	18,1	15,8
Suministro energía	0,6	0,0	0,3	0,4	1,1
Suministro agua y act. saneamiento	1,0	1,1	1,3	1,1	0,8
Construcción	14,7	21,0	22,2	17,1	7,8
Comercio, reparación de vehículo	14,3	11,7	13,7	17,2	10,1
Transporte y almacenamiento	7,2	3,9	8,7	9,2	3,7
Hostelería	6,1	7,7	8,5	7,3	3,0
Información y comunicaciones	3,4	0,3	0,5	1,6	7,5
Actividades financieras y de seguros	2,4	0,2	0,3	1,6	4,7
Actividades inmobiliarias	0,4	0,0	0,2	0,3	0,6
Act. profesionales, científicas y técnicas	4,2	0,3	0,5	1,4	10,4
Act. administrativas y servicios auxiliares	3,8	4,6	4,2	4,5	2,6
Admón. pública, defensa y S.S. obligatoria	7,9	3,6	3,1	7,6	10,5
Educación	3,9	1,5	0,7	1,0	10,0
Actividades sanitarias y servicios sociales	3,0	0,4	0,8	1,6	6,4
Act. artísticas, recreativas y de entrenamiento	1,8	1,8	1,4	1,9	1,8
Otros servicios	1,2	1,0	0,9	1,3	1,2
Act. Hogares - personal doméstico	0,6	1,7	1,1	0,7	0,2
Act. de organizaciones y org. extraterritoriales	0,0	0,0

F1. LA EDUCACIÓN Y EL MERCADO LABORAL

F1.3. Distribución porcentual de los ocupados según rama de actividad, para cada nivel de formación. Media anual 2010

(conclusión)

	Total	Inferior a E. Primaria	E.Primaria	E. Secundaria	E. Superior
MUJERES					
TOTAL	100,0	100,0	100,0	100,0	100,0
Agricultura, ganadería, silvicultura y pesca	2,5	11,0	6,8	2,9	0,7
Industrias extractivas	0,0	0,0	0,0
Industria manufacturera	7,4	3,2	7,8	8,6	6,1
Suministro energía	0,2	0,0	0,1	0,1	0,4
Suministro agua y act. saneamiento	0,2	..	0,1	0,2	0,2
Construcción	1,7	0,6	0,5	1,5	2,2
Comercio, reparación de vehículo	17,6	18,1	18,0	23,3	11,1
Transporte y almacenamiento	2,0	0,5	1,1	2,3	2,0
Hostelería	9,1	11,4	15,9	12,4	3,8
Información y comunicaciones	2,0	0,1	0,2	1,2	3,3
Actividades financieras y de seguros	2,6	0,1	0,4	1,4	4,6
Actividades inmobiliarias	0,5	..	0,2	0,5	0,6
Act. profesionales, científicas y técnicas	5,1	0,4	0,6	2,6	9,1
Act. administrativas y servicios auxiliares	6,1	10,1	11,7	7,6	3,1
Admón. pública, defensa y S.S. obligatoria	7,2	6,3	3,8	6,0	9,4
Educación	9,5	1,3	2,2	2,8	19,1
Actividades sanitarias y servicios sociales	12,9	5,2	7,2	10,3	17,5
Act. artísticas, recreativas y de entrenamiento	1,7	0,9	0,9	1,8	2,0
Otros servicios	3,2	2,0	2,9	4,2	2,1
Act. Hogares - personal doméstico	8,4	28,8	19,6	10,4	2,6
Act. de organizaciones y org. extraterritoriales	0,0	0,0	0,0

F1. LA EDUCACIÓN Y EL MERCADO LABORAL

F1.4. Porcentaje de población ocupada según el grado de satisfacción en el trabajo, por nivel de formación. Año 2010

	TOTAL	Menos que primarios	Primarios	Secundarios	Bachillerato	Formación Profesional	Universitarios
TOTAL	100,0	100,0	100,0	100,0	100,0	100,0	100,0
Muy satisfecho	24,1	24,3	24,3	24,3	21,9	25,7	23,6
Satisfecho	50,3	44,6	42,6	44,5	49,8	51,2	58,0
Ni satisfecho/ ni insatisfecho	21,9	18,9	26,0	26,8	24,4	20,7	16,2
Muy insatisfecho/ Insatisfecho	3,7	12,2	7,0	4,3	4,0	2,5	2,1

F1.5. Valoración media (1) de la población ocupada según diferentes variables, por nivel de formación. Año 2010

	TOTAL	Menos que primarios	Primarios	Secundarios	Bachillerato	Formación Profesional	Universitarios
Nivel de monotonía/rutina	5,1	5,7	5,6	5,7	5,2	5,0	4,5
Nivel de estrés	5,9	5,5	5,5	5,5	5,8	5,9	6,5
Estabilidad en el trabajo	7,1	6,5	6,6	6,8	7,1	7,2	7,5
Nivel de discriminación por sexo	0,7	0,6	0,6	0,6	0,7	0,7	0,9
Nivel de discriminación por edad	0,7	0,7	0,6	0,5	0,7	0,5	0,9
Nivel de acoso moral (mobbing)	0,7	0,2	0,5	0,6	0,7	0,7	0,8
Satisfacción con la jornada laboral	7,1	7,0	7,0	7,1	7,1	7,2	7,1
Satisfacción con el salario	5,8	5,0	5,2	5,5	5,7	5,9	6,3

(1) En una escala de 0 a 10, siendo 0 = nada valorado.

F1. LA EDUCACIÓN Y EL MERCADO LABORAL

F1.6. Índices de salarios brutos de los asalariados (1), por nivel de formación. Año 2010

	Salario por hora (índices)	Salario mensual (índices)	Total de Personas (miles)
AMBOS SEXOS			
Todos los niveles	100,0	100,0	14.805,4
Educación Primaria o inferior (2)	71,4	70,5	1.595,0
Primera etapa de E. Secundaria (3)	75,6	77,3	3.504,6
Segunda etapa de E. Secundaria (4)	90,1	90,2	3.650,9
Educación Superior (3)	127,3	126,9	6.041,3
No consta	101,3	101,3	13,6
HOMBRES			
Todos los niveles	104,8	111,2	8.021,5
Educación Primaria o inferior (2)	78,3	83,1	969,6
Primera etapa de E. Secundaria (3)	82,4	90,3	2.095,5
Segunda etapa de E. Secundaria (4)	98,0	104,3	2.032,1
Educación Superior (3)	134,1	140,4	2.917,5
No consta	126,6	125,3	7,0
MUJERES			
Todos los niveles	94,3	86,8	6.783,8
Educación Primaria o inferior (2)	60,5	51,1	625,4
Primera etapa de E. Secundaria (3)	65,3	58,0	1.409,2
Segunda etapa de E. Secundaria (4)	79,9	72,4	1.618,7
Educación Superior (3)	120,9	114,4	3.123,9
No consta	76,6	76,3	6,7

(1) Se refiere a los asalariados que trabajaron al menos 1 hora la semana anterior a la de la entrevista.

(2) Incluye analfabetos.

F1.7. Distribución porcentual de los adultos que han completado algún nivel de formación entre 2005-09 por situación en la actividad para cada nivel de formación. Año 2010

	TOTAL (miles de personas)	% Ocupados	% Parados	% Inactivos en Educación formal	% Inactivos fuera de Educación formal
Total	4.163	34,8	13,1	44,8	7,3
Primera etapa de E. Secundaria (3)	1.213	13,8	13,6	64,1	8,5
Segunda etapa de E. Secundaria (4)	1.379	24,3	10,2	60,0	5,5
Educación Superior (3)	1.571	60,1	15,4	16,5	8,0
Hombres	1.970	35,8	12,8	45,4	6,1
Primera etapa de E. Secundaria (3)	640	14,6	14,2	62,6	8,6
Segunda etapa de E. Secundaria (4)	659	29,3	8,8	57,3	4,7
Educación Superior (3)	671	62,4	15,3	17,2	5,0
Mujeres	2.194	33,8	13,5	44,2	8,5
Primera etapa de E. Secundaria (3)	574	12,9	12,9	65,7	8,5
Segunda etapa de E. Secundaria (4)	720	19,8	11,5	62,4	6,3
Educación Superior (3)	900	58,4	15,4	16,0	10,2

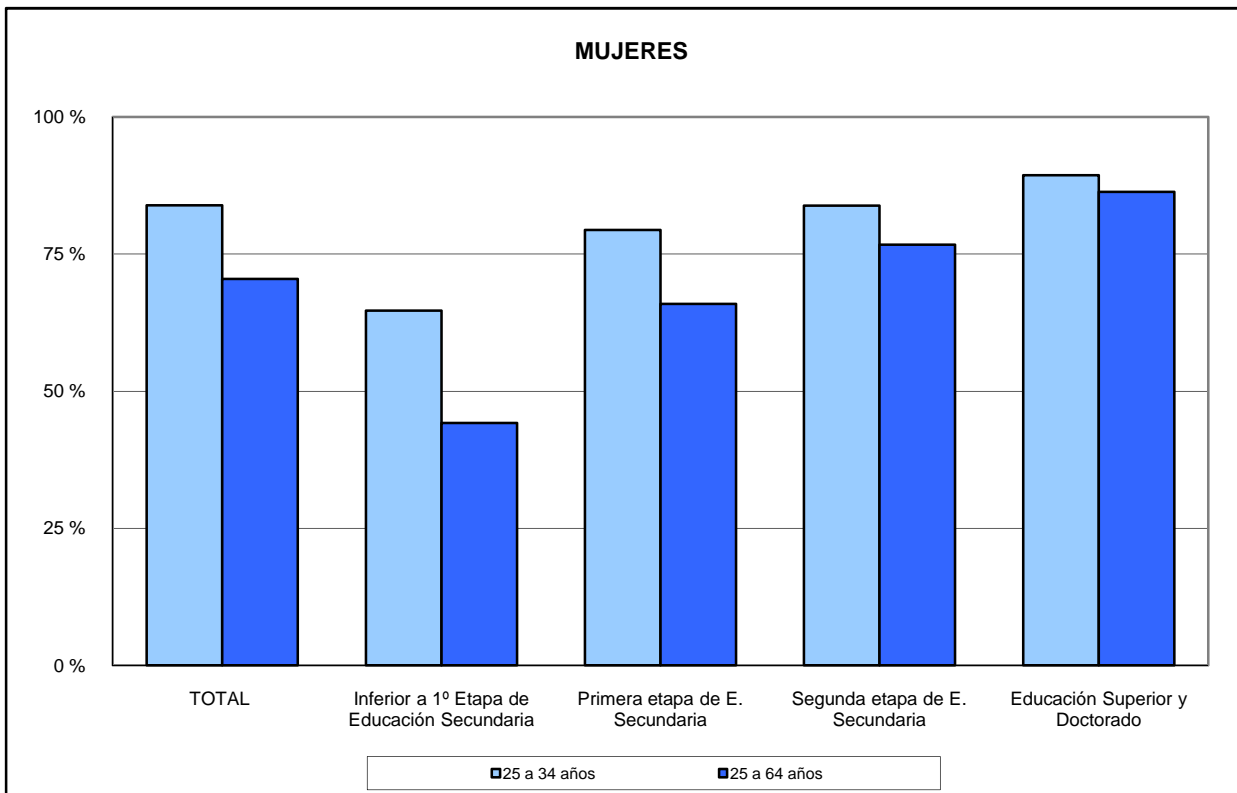
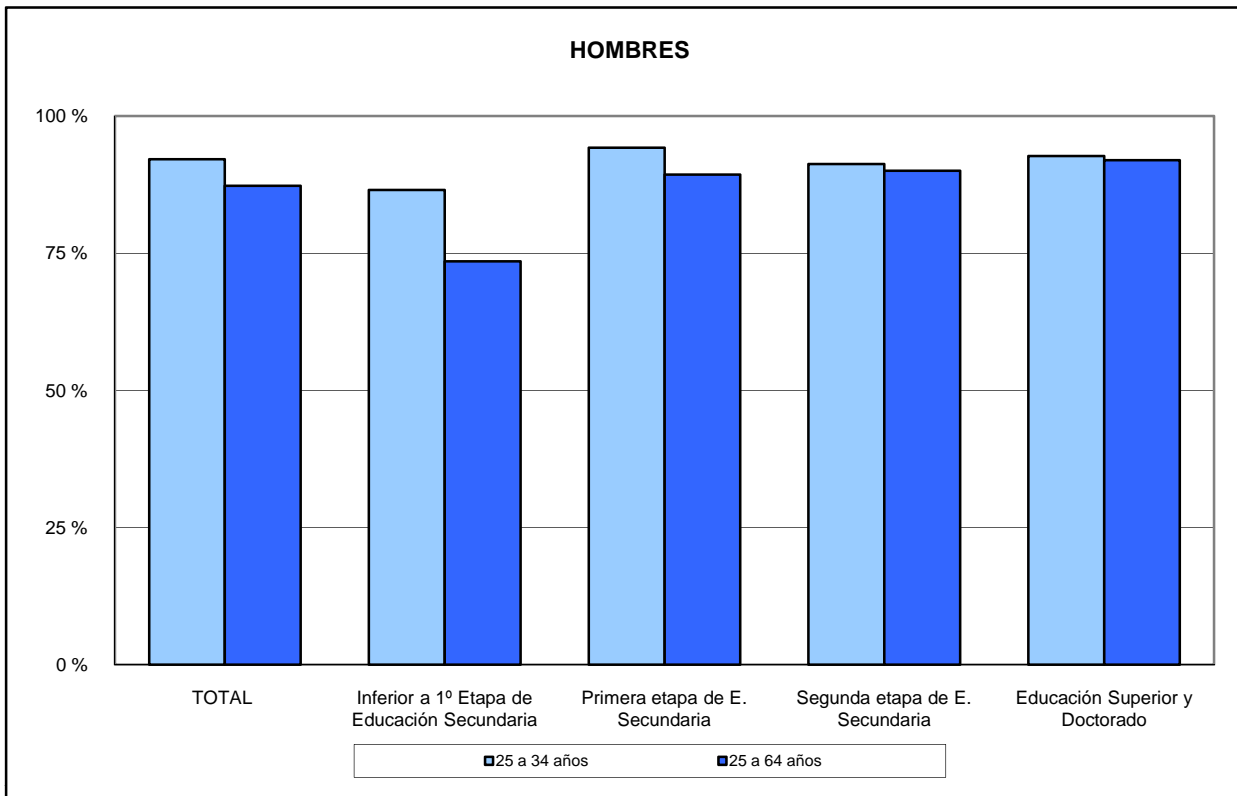
Nota: Se consideran adultos a las personas de 16 o más años a 31 de diciembre del año anterior al de entrevista

(3) Incluye formación e inserción laboral equivalente.

(4) Incluye formación e inserción laboral equivalente (incluida la que precisa título de E. Secundaria segunda etapa)

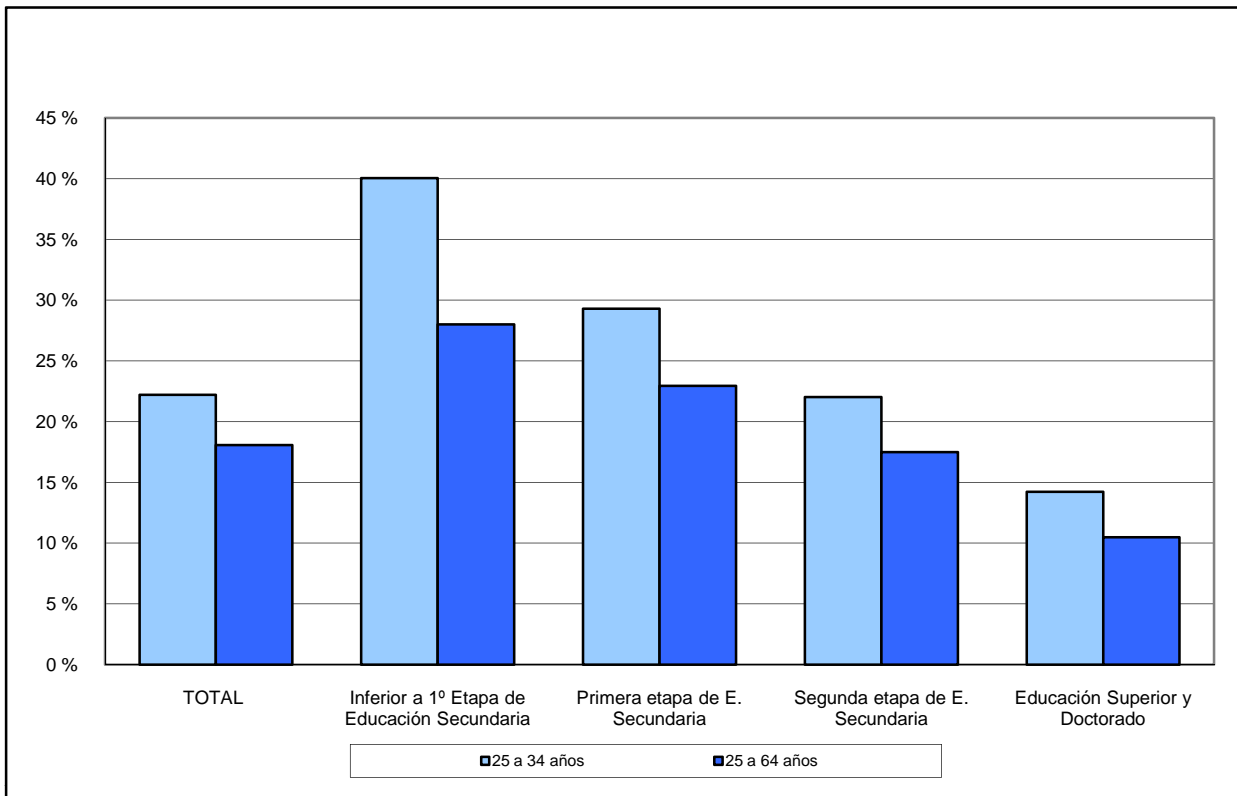
F1. LA EDUCACIÓN Y EL MERCADO LABORAL

F1.8. Tasa de actividad por sexo y grupos de edad, según nivel de formación. Año 2010

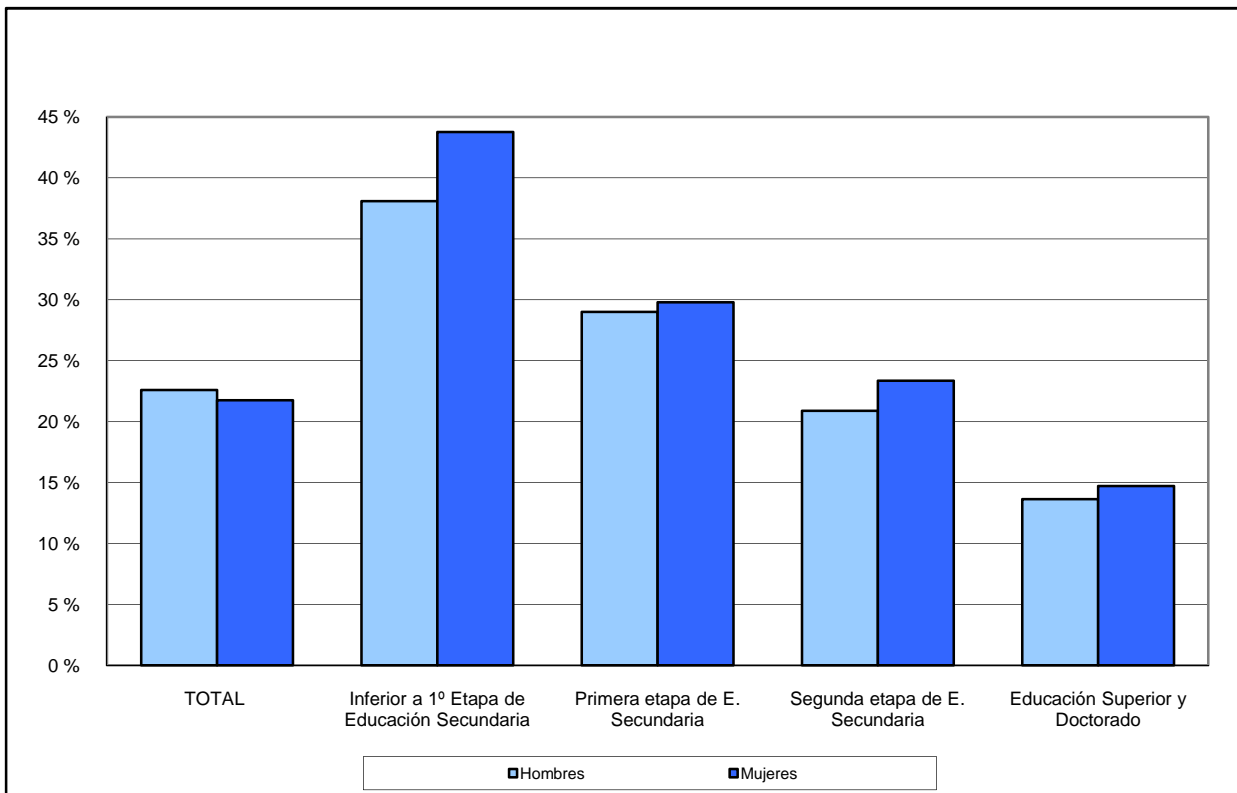


F1. LA EDUCACIÓN Y EL MERCADO LABORAL

F1.9. Tasa de paro por grupos de edad, según nivel de formación. Año 2010

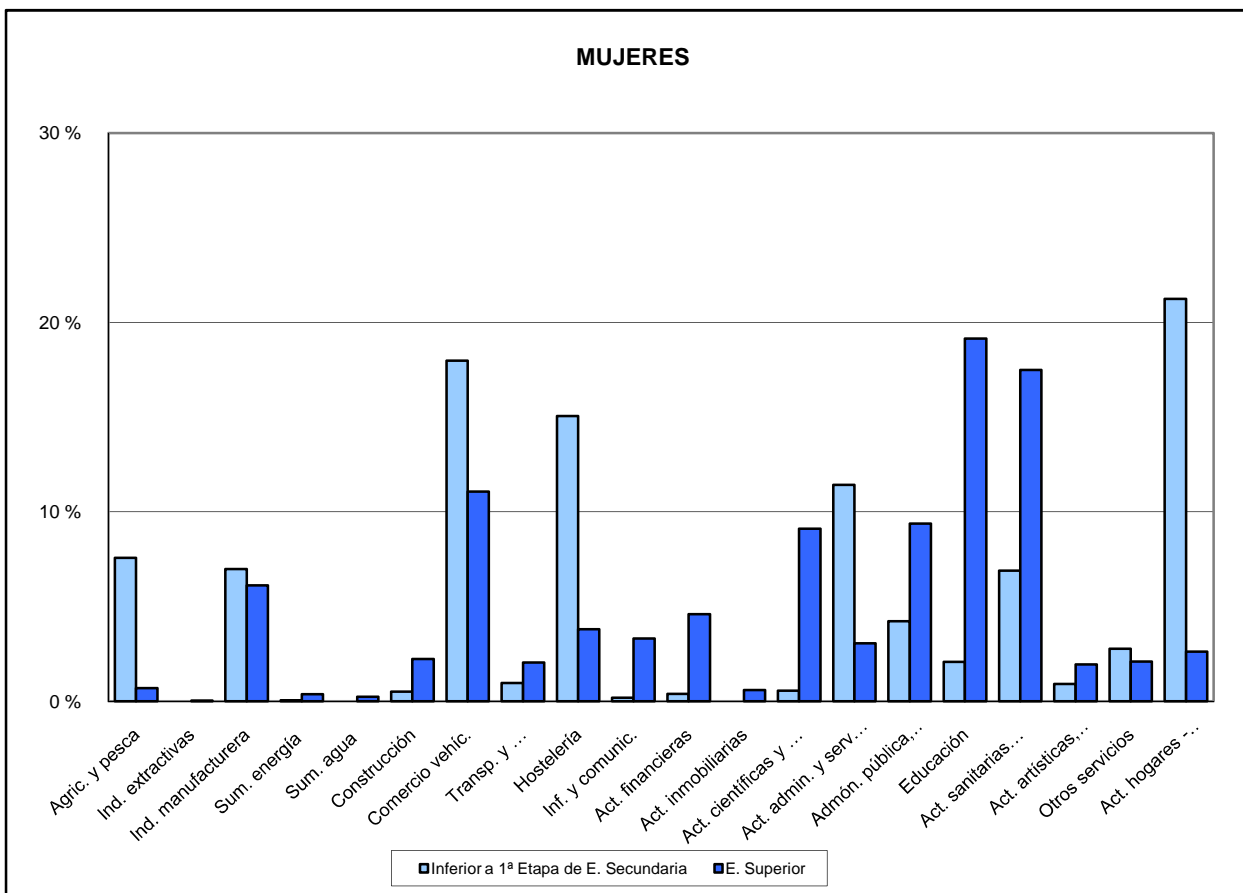
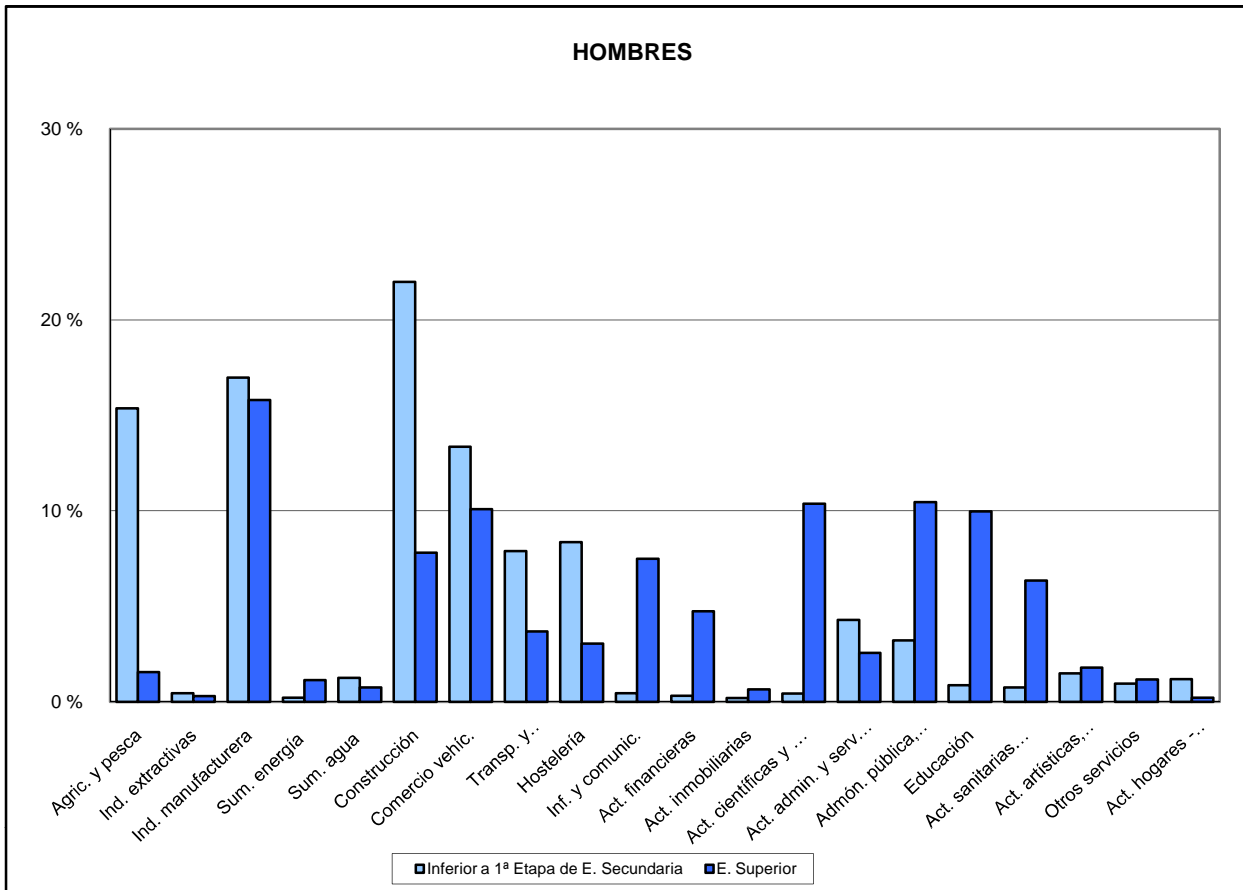


F1.10. Tasa de paro del grupo 25 - 34, según nivel de formación. Año 2010



F1. LA EDUCACIÓN Y EL MERCADO LABORAL

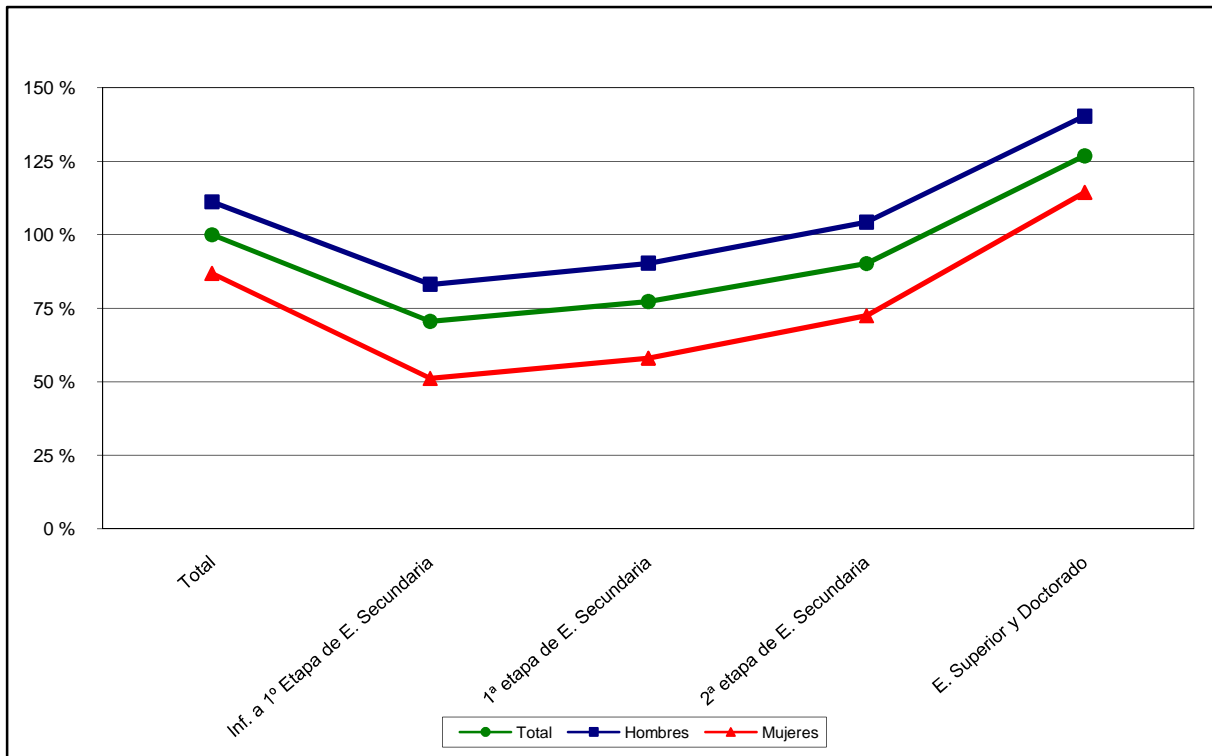
F1.11. Distribución de los ocupados por rama de actividad, según nivel de formación (1). Año 2010



(1) El contenido completo de las categorías del gráfico (ramas de actividad), puede consultarse en la tabla F1.3.

F1. LA EDUCACIÓN Y EL MERCADO LABORAL

F1.12. Índices de salarios mensuales brutos de los asalariados (1), por nivel de formación. Año 2010



Nota: Salario mensual medio de todos los niveles = 100

(1) Se refiere a los asalariados que trabajaron al menos 1 hora la semana anterior a la de la entrevista.