

B6. LAS BIBLIOTECAS ESCOLARES

B6.0. Contenido, notas explicativas y fuentes de información

Se presenta en este capítulo una selección de tablas procedentes de la Estadística de Bibliotecas Escolares realizada con referencia al curso 2015-2016 y cuyo objetivo fundamental es proporcionar información sobre las bibliotecas escolares en relación a las principales características relacionadas con su equipamiento e instalaciones, su actividad y sus recursos materiales, económicos y humanos.

La información que se proporciona en este capítulo sobre bibliotecas escolares es la siguiente:

- Respecto de la variable “Colección de fondos” la tabla B6.1 se refiere a la *distribución de centros según tamaño de la colección de fondos* y la tabla B6.2 se refiere a la *distribución del total de fondos según su tipología*.
- Sobre la variable “horas de apertura en una semana normal” se recoge en la tabla B6.4 información de la *distribución de los centros según número de horas de apertura en una semana normal*. Además, en la tabla B6.3 se presenta el *porcentaje de centros según el tipo de usuarios con acceso permitido a la biblioteca*.
- En las tablas B6.5 se muestra el *porcentaje de centros que utilizan la biblioteca para la realización de actividades por tipo de actividad*, en la B6.7 el *porcentaje de centros que cuentan con zonas diferenciadas en la biblioteca, por tipo de zona* y en la B6.10 el *porcentaje de centros que disponen de equipamientos y recursos para servicios bibliotecarios*, incluidos los adaptados al alumnado con necesidades educativas especiales.
- La tabla B6.6 está referida a la variable “número de préstamos domiciliarios” y en ella se muestra la *distribución porcentual de los centros según número de préstamos domiciliarios*, mientras que en la B6.8 se muestra la *distribución porcentual de los centros según número de puestos posibles de lectura/consulta en la biblioteca* y en la B6.9 la *distribución porcentual de centros según número de ordenadores/terminales informáticos para usuarios de la biblioteca que cuentan con acceso a internet*.
- Las tablas B6.11 y B6.12 se refieren al personal que integra el equipo de la biblioteca, recogiendo la primera de ellas información sobre *distribución porcentual de centros según el número de personas en el equipo de biblioteca, porcentaje de mujeres en el equipo y porcentaje de responsables/coordinadores del equipo con formación específica* mientras que la segunda muestra información sobre *el porcentaje de centros según el perfil de las personas que atienden las bibliotecas*.
- La *distribución porcentual de centros según el gasto en adquisición de fondos* se proporciona en la tabla B6.13.

En todos los casos anteriores, salvo en la tabla B6.9 los resultados se presentan desagregados por tipo de centro, diferenciándose la información para *Centros públicos de Primaria y E. Especial, Centros públicos de E. Secundaria y FP* y *Centros privados*. En B6.9 la desagregación que se proporciona es para el tamaño del centro, medido en número de alumnos.

Se incluyen además los gráficos:

- B6.14, con la *distribución porcentual de centros según el tamaño de la colección de fondos* y B6.15 referido a la *distribución porcentual de los centros según número de horas de apertura de la biblioteca en una semana normal*, en ambos casos por Comunidad Autónoma.
- B6.16 *sobre porcentaje de responsables/coordinadores del equipo de la biblioteca con formación específica* para centros públicos de Primaria y E. Especial, centros públicos de E. Secundaria y FP y Centros privados.

Se realizan las siguientes precisiones técnicas sobre la *Estadística de Bibliotecas Escolares*:

La información se ha recogido de manera censal en las unidades objeto de la investigación, que son los centros docentes de titularidad pública o privada (con enseñanza concertada o no), que imparten durante el curso de referencia enseñanzas de Régimen General no universitarias con excepción de los que solo imparten Educación Infantil. La investigación se ha ampliado a los centros extranjeros ubicados en España y autorizados por las Administraciones Educativas para impartir Enseñanzas de sistemas educativos extranjeros.

Una “biblioteca escolar” se define como una biblioteca asociada a cualquier tipo de centro o escuela que imparte enseñanzas por debajo de la Enseñanza Superior y cuya función principal es la de atender al alumnado y profesorado, pudiendo también atender al público en general. Sin embargo, a efectos de esta

estadística tienen también la consideración de bibliotecas escolares las asociadas a centros que imparten Ciclos Formativos de Grado Superior de F.P. Las bibliotecas escolares pueden ser de varios tipos: bibliotecas de aula, bibliotecas de ciclo/departamento y bibliotecas de centro. Éstas últimas son las consideradas.

En general la información presentada se refiere al curso 2015-2016. Como excepción, se refieren al curso 2014-2015 las tablas B6.6 y B6.13 y al "último año" el porcentaje de responsables/coordinadores de biblioteca que recibieron formación específica de la tabla B6.11 y el gráfico B6.16.

Fuentes de información:

- *Estadística de Bibliotecas Escolares.* Curso 2015-2016. S. G.de Estadística y Estudios del Ministerio de Educación, Cultura y Deporte.

B6.1. Distribución porcentual de centros según tamaño de la colección de fondos (1)

(continúa)

	TOTAL CENTROS	Menos de 500 volúmenes	De 501 a 1.000 volúmenes	De 1.001 a 2.000 volúmenes	De 2.001 a 5.000 volúmenes	De 5.001 a 10.000 volúmenes	Más de 10.000
TODOS LOS CENTROS							
TOTAL	100,0	9,9	7,8	12,6	35,5	23,8	10,5
Andalucía	100,0	6,2	6,4	12,3	42,4	24,9	7,7
Aragón	100,0	9,3	8,8	13,0	31,7	25,3	11,9
Asturias (Principado de)	100,0	8,9	6,4	10,4	27,2	31,3	15,8
Balears (Illes)	100,0	11,4	10,3	15,2	33,7	19,6	9,8
Canarias	100,0	20,8	13,9	13,4	28,3	15,1	8,5
Cantabria	100,0	5,1	8,5	11,5	36,6	25,1	13,2
Castilla y León	100,0	4,8	5,3	11,3	38,5	28,6	11,6
Castilla-La Mancha	100,0	7,7	7,3	13,0	42,2	24,3	5,5
Cataluña	100,0	18,5	8,2	12,6	29,8	13,7	17,3
Comunitat Valenciana	100,0	11,2	12,8	18,2	32,6	19,1	6,2
Extremadura	100,0	5,7	5,7	13,8	43,7	24,7	6,4
Galicia	100,0	5,4	5,3	8,0	26,5	33,6	21,1
Madrid (Comunidad de)	100,0	10,0	6,4	11,4	36,6	26,0	9,5
Murcia (Región de)	100,0	10,1	7,2	16,2	42,7	21,4	2,3
Navarra (Comunidad Foral de)	100,0	11,3	12,5	13,1	32,5	23,1	7,5
País Vasco	100,0	15,7	11,1	13,9	31,5	19,5	8,4
Rioja (La)	100,0	3,0	2,0	8,9	32,7	37,6	15,8
Ceuta	100,0	0,0	0,0	22,2	14,8	63,0	0,0
Melilla	100,0	4,2	0,0	8,3	20,8	29,2	37,5
CENTROS PÚBLICOS DE E. PRIMARIA Y E. ESPECIAL							
TOTAL	100,0	9,1	7,1	13,2	40,9	23,9	5,9
Andalucía	100,0	5,5	5,4	13,0	46,7	25,1	4,4
Aragón	100,0	10,2	9,1	11,4	40,2	23,6	5,5
Asturias (Principado de)	100,0	5,2	6,1	9,1	33,8	36,8	9,1
Balears (Illes)	100,0	11,0	14,3	22,0	34,1	16,5	2,2
Canarias	100,0	24,4	16,8	13,6	28,3	13,8	3,2
Cantabria	100,0	6,3	7,1	12,7	46,0	23,8	4,0
Castilla y León	100,0	5,7	4,0	13,9	45,2	27,7	3,4
Castilla-La Mancha	100,0	8,1	7,5	12,8	47,0	22,3	2,3
Cataluña	100,0	18,0	6,6	12,7	33,9	13,8	15,0
Comunitat Valenciana	100,0	12,6	13,5	19,6	38,1	14,9	1,4
Extremadura	100,0	5,1	6,7	16,3	50,5	19,8	1,6
Galicia	100,0	3,9	4,4	7,1	32,1	38,8	13,7
Madrid (Comunidad de)	100,0	6,6	4,2	11,8	42,6	29,6	5,2
Murcia (Región de)	100,0	9,1	4,7	17,4	49,1	17,9	1,8
Navarra (Comunidad Foral de)	100,0	11,2	12,4	16,9	31,5	23,6	4,5
País Vasco	100,0	8,2	10,8	12,6	39,0	23,0	6,3
Rioja (La)	100,0	1,8	0,0	5,3	42,1	45,6	5,3
Ceuta	100,0	0,0	0,0	6,7	13,3	80,0	0,0
Melilla	100,0	0,0	0,0	7,7	23,1	30,8	38,5

(1) En la colección se incluyen libros, documentos audiovisuales y electrónicos, documentos específicos para alumnado con necesidades educativas especiales, publicaciones periódicas impresas, música impresa y otro tipo de documentos (cartográficos y gráficos, microformas, manuscritos, documentos oficiales, maquetas, juegos, etc).

B6.1. Distribución porcentual de centros según tamaño de la colección de fondos (1)

(conclusión)

	TOTAL CENTROS	Menos de 500 volúmenes	De 501 a 1.000 volúmenes	De 1.001 a 2.000 volúmenes	De 2.001 a 5.000 volúmenes	De 5.001 a 10.000 volúmenes	Más de 10.000
CENTROS PÚBLICOS DE E. SECUNDARIA Y FP							
TOTAL	100,0	3,9	3,7	8,0	28,4	32,1	23,9
Andalucía	100,0	2,1	1,8	8,0	40,9	30,5	16,6
Aragón	100,0	2,9	5,7	10,5	19,0	33,3	28,6
Asturias (Principado de)	100,0	2,6	0,0	6,4	9,0	30,8	51,3
Balears (Illes)	100,0	2,0	8,2	4,1	32,7	28,6	24,5
Canarias	100,0	9,3	6,4	12,2	28,5	22,1	21,5
Cantabria	100,0	0,0	0,0	0,0	12,5	39,6	47,9
Castilla y León	100,0	1,8	2,2	4,4	21,5	37,3	32,9
Castilla-La Mancha	100,0	1,0	3,8	7,7	33,5	37,3	16,7
Cataluña	100,0	13,2	6,6	11,0	29,0	18,0	22,1
Comunitat Valenciana	100,0	1,7	4,7	9,4	30,2	34,9	19,1
Extremadura	100,0	1,4	2,2	3,6	29,0	42,0	21,7
Galicia	100,0	2,2	2,5	4,7	8,2	34,4	48,0
Madrid (Comunidad de)	100,0	4,0	3,4	8,5	27,7	35,7	20,7
Murcia (Región de)	100,0	1,9	3,7	7,4	39,8	41,7	5,6
Navarra (Comunidad Foral de)	100,0	7,1	7,1	3,6	39,3	28,6	14,3
País Vasco	100,0	10,1	6,5	15,1	29,5	25,9	12,9
Rioja (La)	100,0	4,3	8,7	0,0	8,7	30,4	47,8
Ceuta	100,0	0,0	0,0	33,3	16,7	50,0	0,0
Melilla	100,0	0,0	0,0	0,0	0,0	42,9	57,1
CENTROS PRIVADOS							
TOTAL	100,0	18,2	13,8	16,1	28,7	14,7	8,6
Andalucía	100,0	17,7	19,9	17,4	25,8	13,0	6,2
Aragón	100,0	13,7	11,6	20,0	23,2	21,1	10,5
Asturias (Principado de)	100,0	25,0	13,1	17,9	26,2	16,7	1,2
Balears (Illes)	100,0	22,7	4,5	13,6	34,1	15,9	9,1
Canarias	100,0	25,0	14,0	15,0	28,0	9,0	9,0
Cantabria	100,0	6,6	18,0	18,0	36,1	16,4	4,9
Castilla y León	100,0	5,6	12,6	11,1	37,9	21,2	11,6
Castilla-La Mancha	100,0	17,2	12,3	23,0	34,4	11,5	1,6
Cataluña	100,0	24,0	13,2	13,5	20,2	9,9	19,3
Comunitat Valenciana	100,0	16,9	18,9	23,3	22,1	14,1	4,8
Extremadura	100,0	17,9	7,5	20,9	35,8	16,4	1,5
Galicia	100,0	13,9	11,7	14,8	32,7	17,5	9,4
Madrid (Comunidad de)	100,0	17,8	11,1	12,5	33,7	16,0	8,9
Murcia (Región de)	100,0	21,5	18,7	21,5	25,2	12,1	0,9
Navarra (Comunidad Foral de)	100,0	14,0	16,3	11,6	30,2	18,6	9,3
País Vasco	100,0	26,9	14,1	14,5	24,5	12,0	8,0
Rioja (La)	100,0	4,8	0,0	28,6	33,3	23,8	9,5
Ceuta	100,0	0,0	0,0	50,0	16,7	33,3	0,0
Melilla	100,0	25,0	0,0	25,0	50,0	0,0	0,0

(1) En la colección se incluyen libros, documentos audiovisuales y electrónicos, documentos específicos para alumnado con necesidades educativas especiales, publicaciones periódicas impresas, música impresa y otro tipo de documentos (cartográficos y gráficos, microformas, manuscritos, documentos oficiales, maquetas, juegos, etc).

B6.2. Distribución porcentual de fondos en la colección, por tipo de fondos.

(continúa)

	Libros y folletos (1)	Publicaciones periódicas y revistas (2)	Audiovisuales (3)	Documentos y/o materiales de cualquier tipo específicos para ACNEE (4)	Otro tipo (5)
TODOS LOS CENTROS					
TOTAL	90,5	3,2	4,6	0,7	1,0
Andalucía	82,9	9,6	5,8	0,9	0,8
Aragón	91,8	1,7	4,7	0,5	1,3
Asturias (Principado de)	91,7	3,6	4,1	0,2	0,4
Balears (Illes)	88,3	5,4	3,8	1,7	0,8
Canarias	94,1	1,1	3,1	0,9	0,9
Cantabria	92,7	1,7	3,9	0,6	1,1
Castilla y León	96,0	0,1	3,0	0,3	0,6
Castilla-La Mancha	95,0	0,1	3,6	0,7	0,7
Cataluña	90,3	3,9	4,7	0,5	0,6
Comunitat Valenciana	94,4	1,2	3,2	0,5	0,8
Extremadura	91,6	0,6	6,1	0,8	0,9
Galicia	84,7	3,9	7,7	1,1	2,5
Madrid (Comunidad de)	96,3	0,9	2,2	0,2	0,4
Murcia (Región de)	91,5	1,5	4,6	0,9	1,5
Navarra (Comunidad Foral de)	87,8	2,5	6,3	0,5	2,9
País Vasco	93,0	0,1	5,0	1,2	0,7
Rioja (La)	92,3	1,5	4,8	0,5	0,9
Ceuta	95,9	0,3	2,6	0,8	0,4
Melilla	85,7	5,5	7,9	0,4	0,5
CENTROS PÚBLICOS DE E. PRIMARIA Y E. ESPECIAL					
TOTAL	91,0	3,4	3,9	0,8	0,9
Andalucía	83,3	9,5	5,4	1,0	0,8
Aragón	90,6	2,1	6,0	0,5	0,9
Asturias (Principado de)	91,5	4,1	3,8	0,2	0,4
Balears (Illes)	91,4	1,1	3,8	2,7	1,1
Canarias	92,4	1,9	3,2	1,4	1,1
Cantabria	95,8	1,6	2,1	0,2	0,2
Castilla y León	97,0	0,0	2,1	0,4	0,5
Castilla-La Mancha	95,0	0,1	3,6	0,7	0,6
Cataluña	90,3	4,3	4,2	0,5	0,6
Comunitat Valenciana	94,9	1,2	2,4	0,5	1,0
Extremadura	93,9	0,4	4,0	0,8	0,9
Galicia	87,3	4,1	5,7	1,3	1,5
Madrid (Comunidad de)	97,6	0,6	1,2	0,2	0,4
Murcia (Región de)	91,2	1,4	4,2	1,1	2,0
Navarra (Comunidad Foral de)	93,2	1,0	2,7	0,2	3,0
País Vasco	93,3	0,1	4,6	1,4	0,7
Rioja (La)	95,0	1,9	1,8	0,9	0,4
Ceuta	97,4	0,2	1,7	0,2	0,5
Melilla	87,1	0,0	11,5	0,6	0,7

(1) Contiene ejemplares de libros y folletos impresos en castellano, catalán, euskera, gallego, valenciano y lenguas extranjeras y títulos de libros electrónicos.

(2) Incluye títulos en papel de publicaciones periódicas y los títulos suscritos a publicaciones periódicas electrónicas. (revistas o periódicos digitales).

(3) Incluye documentos audiovisuales: Imágenes, vídeos y sonido (fotografías, música, etc.) en papel o en soporte analógico y en soporte digital.

(4) Incluye documentos en papel, soporte analógico y soporte digital para ACNEE.

(5) Incluye documentos de otro tipo en papel o en formato analógico (partituras, mapas, gráficos, documentos oficiales, juegos, puzzles, microfirms, manuscritos, etc.) y en soporte digital (partituras, mapas, gráficos, documentos oficiales, juegos, bases de datos, aplicaciones, etc.).

B6.2. Distribución porcentual de fondos en la colección, por tipo de fondos.

(conclusión)

	Libros y folletos (1)	Publicaciones periódicas y revistas (2)	Audiovisuales (3)	Documentos y/o materiales de cualquier tipo específicos para ACNEE (4)	Otro tipo (5)
CENTROS PÚBLICOS DE E. SECUNDARIA Y FP					
TOTAL	91,1	3,0	4,9	0,4	0,6
Andalucía	83,7	9,4	5,7	0,7	0,5
Aragón	94,2	0,2	3,8	0,1	1,8
Asturias (Principado de)	91,7	3,3	4,6	0,1	0,3
Balears (Illes)	86,4	9,4	3,9	0,2	0,2
Canarias	96,5	0,1	2,4	0,4	0,5
Cantabria	91,9	2,0	3,9	0,3	1,8
Castilla y León	95,5	0,1	4,0	0,1	0,4
Castilla-La Mancha	96,0	0,1	3,4	0,2	0,4
Cataluña	91,5	3,8	4,0	0,4	0,3
Comunitat Valenciana	94,7	1,0	3,6	0,2	0,5
Extremadura	89,4	0,2	9,0	0,7	0,7
Galicia	88,5	2,7	7,4	0,9	0,5
Madrid (Comunidad de)	95,3	1,0	3,0	0,1	0,5
Murcia (Región de)	93,1	1,8	4,4	0,3	0,3
Navarra (Comunidad Foral de)	86,8	0,5	8,7	0,3	3,7
País Vasco	93,4	0,1	5,1	0,7	0,6
Rioja (La)	89,3	1,5	8,6	0,1	0,5
Ceuta	94,9	0,2	4,5	0,0	0,4
Melilla	82,5	13,5	3,6	0,1	0,2
CENTROS PRIVADOS					
TOTAL	88,1	3,1	5,9	0,9	2,0
Andalucía	78,2	10,9	8,1	1,2	1,6
Aragón	89,9	4,1	3,6	1,1	1,3
Asturias (Principado de)	92,8	2,1	3,5	0,6	1,1
Balears (Illes)	87,5	4,1	3,5	3,4	1,5
Canarias	92,9	1,1	4,2	0,8	1,0
Cantabria	86,8	1,3	8,5	2,0	1,4
Castilla y León	94,7	0,1	3,2	0,8	1,3
Castilla-La Mancha	90,6	0,2	5,2	2,4	1,7
Cataluña	88,8	3,3	6,6	0,5	0,9
Comunitat Valenciana	92,6	1,3	3,9	0,8	1,3
Extremadura	89,0	4,3	4,4	1,3	1,0
Galicia	67,8	6,2	14,8	1,1	10,0
Madrid (Comunidad de)	95,4	1,3	2,7	0,3	0,2
Murcia (Región de)	88,8	1,3	6,8	0,9	2,2
Navarra (Comunidad Foral de)	78,2	7,4	11,0	1,4	2,0
País Vasco	92,3	0,2	5,4	1,3	0,8
Rioja (La)	92,1	0,3	3,8	0,4	3,5
Ceuta	90,7	0,9	3,6	4,6	0,2
Melilla	95,4	0,1	3,5	0,5	0,6

(1) Contiene ejemplares de libros y folletos impresos en castellano, catalán, euskera, gallego, valenciano y lenguas extranjeras y títulos de libros electrónicos.

(2) Incluye títulos en papel de publicaciones periódicas y los títulos suscritos a publicaciones periódicas electrónicas. (revistas o periódicos digitales).

(3) Incluye documentos audiovisuales: Imágenes, vídeos y sonido (fotografías, música, etc.) en papel o en soporte analógico y en soporte digital.

(4) Incluye documentos en papel, soporte analógico y soporte digital para ACNEE.

(5) Incluye documentos de otro tipo en papel o en formato analógico (partituras, mapas, gráficos, documentos oficiales, juegos, puzzles, microfirms, manuscritos, etc.) y en soporte digital (partituras, mapas, gráficos, documentos oficiales, juegos, bases de datos, aplicaciones, etc.).

B6.3. Porcentaje de centros según personal con acceso al recinto de la biblioteca

	Familias	Personas ajenas a la comunidad educativa	Familias	Personas ajenas a la comunidad educativa
	TODOS LOS CENTROS		CENTROS PÚBLICOS DE E. SECUNDARIA Y FP	
TOTAL	43,2	8,8	44,0	12,5
Andalucía	49,8	8,8	54,0	13,1
Aragón	57,0	10,1	52,4	12,4
Asturias (Principado de)	39,9	9,9	52,6	14,1
Balears (Illes)	27,2	8,2	26,5	10,2
Canarias	39,6	7,6	41,9	9,3
Cantabria	44,3	11,1	66,7	27,1
Castilla y León	42,7	8,0	47,4	14,5
Castilla-La Mancha	41,2	5,9	38,8	7,2
Cataluña	32,6	9,2	34,2	14,0
Comunitat Valenciana	35,8	6,0	31,5	6,4
Extremadura	61,0	10,5	67,4	14,5
Galicia	59,2	14,1	62,4	21,9
Madrid (Comunidad de)	31,0	7,0	23,2	9,1
Murcia (Región de)	48,6	8,3	47,2	13,9
Navarra (Comunidad Foral de)	31,9	6,9	3,6	3,6
País Vasco	44,4	12,2	30,9	11,5
Rioja (La)	44,6	5,9	34,8	4,3
Ceuta	22,2	7,4	0,0	0,0
Melilla	41,7	20,8	57,1	14,3
	CENTROS PÚBLICOS DE E. PRIMARIA Y E. ESPECIAL		CENTROS PRIVADOS	
TOTAL	45,9	7,8	35,2	7,7
Andalucía	50,4	7,1	39,1	8,7
Aragón	63,8	9,4	44,2	9,5
Asturias (Principado de)	41,1	7,8	25,0	11,9
Balears (Illes)	26,4	6,6	29,5	9,1
Canarias	40,7	6,7	31,0	9,0
Cantabria	36,5	7,9	42,6	4,9
Castilla y León	40,5	5,2	43,9	9,1
Castilla-La Mancha	40,7	5,3	47,5	6,6
Cataluña	35,6	9,2	24,0	5,3
Comunitat Valenciana	37,2	5,8	36,5	6,0
Extremadura	59,1	8,6	58,2	13,4
Galicia	67,1	13,0	31,8	7,6
Madrid (Comunidad de)	36,0	7,0	29,0	5,7
Murcia (Región de)	49,4	6,8	47,7	7,5
Navarra (Comunidad Foral de)	33,7	5,6	46,5	11,6
País Vasco	59,1	13,0	36,1	11,6
Rioja (La)	49,1	7,0	42,9	4,8
Ceuta	40,0	13,3	0,0	0,0
Melilla	30,8	15,4	50,0	50,0

B6.4. Distribución porcentual de los centros según número de horas de apertura de la biblioteca en una semana normal

(continúa)

	5 horas o menos	Más de 5 y hasta 10 horas	Más de 10 y hasta 20 horas	Más de 20 y hasta 30 horas	Más de 30 y hasta 40 horas	Más de 40 horas
TODOS LOS CENTROS						
TOTAL	42,3	19,7	14,0	15,1	5,7	3,2
Andalucía	42,6	21,9	11,7	15,3	5,2	3,3
Aragón	50,0	18,9	12,3	12,1	4,4	2,2
Asturias (Principado de)	32,3	18,6	18,8	23,4	4,3	2,5
Balears (Illes)	41,8	22,3	10,9	9,2	10,9	4,9
Canarias	46,7	19,1	11,3	16,7	3,4	2,8
Cantabria	34,5	18,7	12,3	24,7	7,7	2,1
Castilla y León	41,7	23,6	11,2	15,7	5,7	2,2
Castilla-La Mancha	65,1	14,1	7,8	9,8	2,2	1,0
Cataluña	40,6	15,8	17,3	15,7	6,0	4,5
Comunitat Valenciana	41,2	23,1	13,3	13,1	5,3	4,1
Extremadura	45,1	23,8	14,2	12,3	4,1	0,5
Galicia	17,6	20,3	29,3	17,3	11,7	3,8
Madrid (Comunidad de)	50,7	17,0	10,9	12,5	5,0	3,8
Murcia (Región de)	55,0	18,0	11,0	11,0	2,7	2,3
Navarra (Comunidad Foral de)	51,3	13,8	8,1	15,6	8,1	3,1
País Vasco	23,6	22,4	16,7	22,2	9,7	5,3
Rioja (La)	47,5	17,8	10,9	19,8	3,0	1,0
Ceuta	14,8	14,8	11,1	51,9	0,0	7,4
Melilla	25,0	20,8	29,2	25,0	0,0	0,0
CENTROS PÚBLICOS DE E. PRIMARIA Y E. ESPECIAL						
TOTAL	47,8	19,2	12,5	15,8	3,7	0,9
Andalucía	45,3	25,0	9,8	16,5	2,5	0,9
Aragón	56,7	14,2	9,4	14,2	4,7	0,8
Asturias (Principado de)	38,5	16,5	16,5	25,1	3,5	0,0
Balears (Illes)	59,3	22,0	5,5	11,0	2,2	0,0
Canarias	51,3	17,9	8,7	18,6	1,8	1,6
Cantabria	41,3	16,7	7,1	30,2	4,8	0,0
Castilla y León	48,6	24,0	8,6	14,1	4,5	0,2
Castilla-La Mancha	71,1	11,6	6,0	10,4	0,4	0,7
Cataluña	43,5	13,0	17,6	19,7	4,3	1,8
Comunitat Valenciana	50,3	21,9	10,5	13,5	2,8	1,0
Extremadura	49,7	24,3	11,8	9,6	4,5	0,0
Galicia	17,8	19,9	31,8	17,8	11,9	0,8
Madrid (Comunidad de)	60,9	17,9	9,0	10,5	1,4	0,3
Murcia (Región de)	67,1	14,7	9,1	7,4	1,2	0,6
Navarra (Comunidad Foral de)	52,8	12,4	6,7	16,9	9,0	2,2
País Vasco	21,9	19,0	18,2	31,6	6,7	2,6
Rioja (La)	52,6	21,1	8,8	17,5	0,0	0,0
Ceuta	13,3	13,3	20,0	46,7	0,0	6,7
Melilla	30,8	30,8	23,1	15,4	0,0	0,0

B6.4. Distribución porcentual de los centros según número de horas de apertura de la biblioteca en una semana normal

	(conclusión)					
	5 horas o menos	Más de 5 y hasta 10 horas	Más de 10 y hasta 20 horas	Más de 20 y hasta 30 horas	Más de 30 y hasta 40 horas	Más de 40 horas
CENTROS PÚBLICOS DE E. SECUNDARIA Y FP						
TOTAL	37,0	18,7	15,1	16,2	7,4	5,6
Andalucía	42,1	17,3	13,2	13,2	9,0	5,2
Aragón	41,9	28,6	14,3	9,5	2,9	2,9
Asturias (Principado de)	11,5	15,4	29,5	29,5	6,4	7,7
Balears (Illes)	24,5	22,4	8,2	8,2	28,6	8,2
Canarias	50,0	20,3	11,6	12,8	4,1	1,2
Cantabria	8,3	18,8	18,8	31,3	14,6	8,3
Castilla y León	33,3	23,2	11,0	21,1	6,1	5,3
Castilla-La Mancha	59,8	17,2	8,1	10,0	3,3	1,4
Cataluña	42,3	18,0	15,4	12,5	5,1	6,6
Comunitat Valenciana	33,2	24,7	14,9	10,6	8,1	8,5
Extremadura	38,4	19,6	16,7	21,0	2,2	2,2
Galicia	9,0	17,6	31,5	21,9	11,8	8,2
Madrid (Comunidad de)	42,1	14,6	9,8	18,6	7,6	7,3
Murcia (Región de)	43,5	15,7	13,0	22,2	0,9	4,6
Navarra (Comunidad Foral de)	85,7	7,1	3,6	3,6	0,0	0,0
País Vasco	23,0	18,0	20,9	18,0	12,2	7,9
Rioja (La)	26,1	17,4	13,0	30,4	13,0	0,0
Ceuta	0,0	16,7	0,0	66,7	0,0	16,7
Melilla	14,3	0,0	42,9	42,9	0,0	0,0
CENTROS PRIVADOS						
TOTAL	33,4	21,8	16,8	12,0	9,1	6,9
Andalucía	31,4	16,5	17,4	14,0	10,2	10,6
Aragón	41,1	21,1	17,9	9,5	5,3	5,3
Asturias (Principado de)	34,5	27,4	15,5	13,1	4,8	4,8
Balears (Illes)	25,0	22,7	25,0	6,8	9,1	11,4
Canarias	21,0	22,0	22,0	15,0	9,0	11,0
Cantabria	41,0	23,0	18,0	8,2	8,2	1,6
Castilla y León	30,8	22,7	19,2	14,1	8,6	4,5
Castilla-La Mancha	46,7	20,5	15,6	6,6	9,0	1,6
Cataluña	32,2	20,8	18,1	8,8	10,8	9,4
Comunitat Valenciana	27,7	24,5	18,1	14,5	8,4	6,8
Extremadura	32,8	29,9	22,4	9,0	6,0	0,0
Galicia	27,8	25,1	18,8	10,3	10,8	7,2
Madrid (Comunidad de)	42,3	17,2	14,0	11,8	8,2	6,6
Murcia (Región de)	28,0	30,8	15,0	11,2	9,3	5,6
Navarra (Comunidad Foral de)	25,6	20,9	14,0	20,9	11,6	7,0
País Vasco	25,7	28,5	12,9	14,5	11,6	6,8
Rioja (La)	57,1	9,5	14,3	14,3	0,0	4,8
Ceuta	33,3	16,7	0,0	50,0	0,0	0,0
Melilla	25,0	25,0	25,0	25,0	0,0	0,0

B6.5. Porcentaje de centros que utilizan la biblioteca para la realización de actividades, por tipo de actividad

(continúa)

	De enseñanza y aprendizaje para apoyar el desarrollo del currículo	Fomento de lectura	Relacionadas con el tratamiento de la información y competencia digital	Formación de usuarios	Actividades específicas de atención a la diversidad
TODOS LOS CENTROS					
TOTAL	63,8	88,9	27,6	38,1	21,1
Andalucía	72,9	92,5	30,8	45,3	22,8
Aragón	63,0	88,1	22,0	34,1	17,4
Asturias (Principado de)	70,2	86,5	28,8	50,9	16,0
Balears (Illes)	52,2	82,6	18,5	26,1	19,6
Canarias	68,6	91,7	24,3	30,4	24,6
Cantabria	71,5	91,9	28,5	50,2	27,7
Castilla y León	65,9	93,9	29,6	32,8	19,6
Castilla-La Mancha	55,7	89,9	16,0	26,9	13,2
Cataluña	56,8	83,2	24,4	31,2	18,4
Comunitat Valenciana	59,6	89,0	19,6	24,7	23,6
Extremadura	72,7	95,3	46,1	54,1	26,6
Galicia	75,2	95,9	57,8	70,3	31,4
Madrid (Comunidad de)	53,2	82,9	18,2	28,0	19,3
Murcia (Región de)	67,7	94,1	20,0	41,1	15,0
Navarra (Comunidad Foral de)	46,3	81,3	10,0	21,3	11,9
País Vasco	53,9	71,8	25,3	30,7	20,7
Rioja (La)	59,4	92,1	13,9	35,6	10,9
Ceuta	81,5	96,3	29,6	44,4	25,9
Melilla	54,2	91,7	33,3	62,5	16,7
CENTROS PÚBLICOS DE E. PRIMARIA Y E. ESPECIAL					
TOTAL	69,6	93,9	28,1	40,5	20,9
Andalucía	76,5	95,2	29,5	46,0	22,5
Aragón	68,5	93,7	24,0	34,3	15,0
Asturias (Principado de)	76,2	92,6	29,0	55,0	15,2
Balears (Illes)	59,3	91,2	16,5	24,2	22,0
Canarias	74,0	96,6	21,6	25,7	24,8
Cantabria	67,5	94,4	19,0	50,8	17,5
Castilla y León	69,2	96,3	28,4	30,3	19,8
Castilla-La Mancha	60,2	91,9	15,3	27,5	13,0
Cataluña	63,0	90,8	27,9	37,0	17,8
Comunitat Valenciana	64,5	92,1	18,2	24,7	22,4
Extremadura	74,6	96,8	44,7	50,0	24,9
Galicia	82,5	99,2	66,8	80,7	33,8
Madrid (Comunidad de)	61,8	92,3	16,8	31,7	20,8
Murcia (Región de)	69,4	95,6	16,5	41,8	10,3
Navarra (Comunidad Foral de)	49,4	82,0	9,0	24,7	11,2
País Vasco	65,8	86,6	27,9	38,7	24,2
Rioja (La)	66,7	94,7	19,3	36,8	12,3
Ceuta	80,0	93,3	26,7	60,0	26,7
Melilla	61,5	92,3	30,8	53,8	15,4

B6.5. Porcentaje de centros que utilizan la biblioteca para la realización de actividades, por tipo de actividad

(continuación)

	Actividades culturales y encuentros literarios	Actividades con la participación de las familias	Conferencias y seminarios	Otras actividades	Ninguna actividad
TODOS LOS CENTROS					
TOTAL	55,6	33,6	21,2	35,6	6,6
Andalucía	61,6	40,4	20,1	39,0	1,9
Aragón	56,6	45,6	21,6	32,4	6,4
Asturias (Principado de)	59,8	28,0	20,4	33,3	7,6
Balears (Illes)	32,1	20,7	12,5	30,4	11,4
Canarias	49,1	30,7	16,0	36,2	4,2
Cantabria	62,6	43,0	29,4	46,4	3,8
Castilla y León	56,1	34,8	23,8	38,7	4,4
Castilla-La Mancha	50,3	26,2	14,3	27,2	6,7
Cataluña	42,3	28,1	18,3	27,7	10,8
Comunitat Valenciana	49,3	26,1	16,8	28,5	6,1
Extremadura	72,7	50,1	29,2	47,7	2,9
Galicia	74,7	44,5	36,1	52,5	2,0
Madrid (Comunidad de)	52,5	27,2	20,4	30,4	12,6
Murcia (Región de)	65,6	30,8	17,8	35,0	2,7
Navarra (Comunidad Foral de)	50,0	24,4	13,1	24,4	11,9
País Vasco	40,5	28,5	24,8	33,9	19,2
Rioja (La)	54,5	32,7	15,8	33,7	3,0
Ceuta	55,6	14,8	3,7	48,1	0,0
Melilla	37,5	12,5	25,0	54,2	4,2
CENTROS PÚBLICOS DE E. PRIMARIA Y E. ESPECIAL					
TOTAL	58,3	41,5	17,1	36,2	3,3
Andalucía	62,6	48,6	11,7	40,0	1,1
Aragón	57,9	53,5	19,3	36,2	3,5
Asturias (Principado de)	64,5	34,2	18,2	32,9	3,0
Balears (Illes)	26,4	29,7	7,7	28,6	6,6
Canarias	46,2	38,4	12,6	35,6	1,1
Cantabria	57,9	42,1	20,6	39,7	4,0
Castilla y León	55,0	36,8	19,5	37,5	2,5
Castilla-La Mancha	49,6	31,1	10,9	24,9	5,8
Cataluña	44,9	37,1	17,6	30,0	5,1
Comunitat Valenciana	53,0	31,8	14,2	27,1	4,0
Extremadura	69,0	52,4	19,8	45,2	2,1
Galicia	78,7	59,1	34,2	54,4	0,2
Madrid (Comunidad de)	62,6	37,8	19,6	32,1	5,7
Murcia (Región de)	63,8	33,5	10,9	33,8	1,8
Navarra (Comunidad Foral de)	57,3	32,6	11,2	28,1	6,7
País Vasco	56,9	40,5	22,3	38,7	10,0
Rioja (La)	61,4	43,9	14,0	28,1	1,8
Ceuta	53,3	20,0	6,7	60,0	0,0
Melilla	23,1	7,7	0,0	53,8	0,0

B6.5. Porcentaje de centros que utilizan la biblioteca para la realización de actividades, por tipo de actividad

(continuación)

	De enseñanza y aprendizaje para apoyar el desarrollo del currículo	Fomento de lectura	Relacionadas con el tratamiento de la información y competencia digital	Formación de usuarios	Actividades específicas de atención a la diversidad
CENTROS PÚBLICOS E. SECUNDARIA Y FP					
TOTAL	60,0	86,3	31,0	45,5	20,8
Andalucía	74,1	94,3	37,4	52,5	25,3
Aragón	60,0	86,7	21,0	46,7	16,2
Asturias (Principado de)	65,4	84,6	41,0	67,9	17,9
Baleares (Illes)	38,8	67,3	20,4	22,4	10,2
Canarias	64,0	88,4	25,6	42,4	23,8
Cantabria	75,0	93,8	33,3	66,7	39,6
Castilla y León	64,9	92,5	36,4	41,7	15,4
Castilla-La Mancha	46,9	89,0	14,8	30,6	9,6
Cataluña	50,4	77,6	21,3	28,3	14,3
Comunitat Valenciana	48,9	83,8	18,3	28,1	20,0
Extremadura	73,2	96,4	54,3	71,7	33,3
Galicia	71,7	93,9	62,4	83,5	33,0
Madrid (Comunidad de)	45,4	75,6	18,0	28,7	15,5
Murcia (Región de)	64,8	92,6	28,7	59,3	20,4
Navarra (Comunidad Foral de)	28,6	71,4	0,0	10,7	0,0
País Vasco	42,4	56,1	24,5	26,6	20,9
Rioja (La)	47,8	87,0	4,3	52,2	4,3
Ceuta	100,0	100,0	66,7	50,0	33,3
Melilla	57,1	100,0	57,1	100,0	14,3
CENTROS PRIVADOS					
TOTAL	52,7	78,1	22,9	24,2	22,1
Andalucía	54,3	76,4	24,2	28,3	19,6
Aragón	51,6	74,7	17,9	20,0	25,3
Asturias (Principado de)	58,3	71,4	16,7	23,8	16,7
Baleares (Illes)	52,3	81,8	20,5	34,1	25,0
Canarias	53,0	76,0	34,0	30,0	25,0
Cantabria	77,0	85,2	44,3	36,1	39,3
Castilla y León	57,1	88,4	25,3	30,3	23,7
Castilla-La Mancha	50,0	82,0	21,3	17,2	20,5
Cataluña	46,8	69,3	18,4	19,6	23,1
Comunitat Valenciana	58,2	86,7	24,1	21,7	29,7
Extremadura	61,2	85,1	37,3	40,3	22,4
Galicia	57,8	88,3	25,1	22,9	22,4
Madrid (Comunidad de)	46,3	74,7	20,2	22,7	19,5
Murcia (Región de)	65,4	90,7	22,4	20,6	24,3
Navarra (Comunidad Foral de)	51,2	86,0	18,6	20,9	20,9
País Vasco	47,4	64,7	22,9	24,5	16,9
Rioja (La)	52,4	90,5	9,5	14,3	14,3
Ceuta	66,7	100,0	0,0	0,0	16,7
Melilla	25,0	75,0	0,0	25,0	25,0

B6.5. Porcentaje de centros que utilizan la biblioteca para la realización de actividades, por tipo de actividad

(conclusión)

	Actividades culturales y encuentros literarios	Actividades con la participación de las familias	Conferencias y seminarios	Otras actividades	Ninguna actividad
CENTROS PÚBLICOS E. SECUNDARIA Y FP					
TOTAL	64,7	23,7	34,0	39,3	8,0
Andalucía	72,9	28,5	38,8	41,1	1,0
Aragón	65,7	35,2	32,4	31,4	8,6
Asturias (Principado de)	73,1	19,2	35,9	46,2	7,7
Balears (Illes)	49,0	14,3	20,4	34,7	22,4
Canarias	64,5	20,3	24,4	39,5	6,4
Cantabria	83,3	39,6	47,9	66,7	2,1
Castilla y León	64,0	30,7	35,1	42,5	5,7
Castilla-La Mancha	59,3	14,4	22,0	33,0	6,2
Cataluña	49,3	14,7	26,1	27,6	14,0
Comunitat Valenciana	49,8	14,9	22,1	30,6	10,2
Extremadura	88,4	47,8	53,6	56,5	1,4
Galicia	85,3	30,1	54,1	58,8	2,2
Madrid (Comunidad de)	55,2	16,8	27,7	30,2	17,1
Murcia (Región de)	82,4	25,9	42,6	38,9	2,8
Navarra (Comunidad Foral de)	35,7	10,7	14,3	21,4	25,0
País Vasco	36,7	15,8	29,5	32,4	27,3
Rioja (La)	56,5	17,4	26,1	43,5	4,3
Ceuta	83,3	16,7	0,0	66,7	0,0
Melilla	71,4	14,3	57,1	71,4	0,0
CENTROS PRIVADOS					
TOTAL	38,9	23,0	19,0	30,1	13,9
Andalucía	35,4	25,8	23,0	30,1	7,5
Aragón	43,2	35,8	15,8	23,2	11,6
Asturias (Principado de)	34,5	19,0	11,9	22,6	20,2
Balears (Illes)	25,0	9,1	13,6	29,5	9,1
Canarias	35,0	15,0	16,0	33,0	14,0
Cantabria	55,7	47,5	32,8	44,3	4,9
Castilla y León	50,5	33,3	23,7	37,9	8,6
Castilla-La Mancha	37,7	23,8	17,2	27,9	11,5
Cataluña	30,4	17,0	13,7	22,2	22,2
Comunitat Valenciana	40,6	23,7	17,7	29,7	6,8
Extremadura	61,2	41,8	31,3	43,3	10,4
Galicia	49,3	19,3	19,3	39,0	7,2
Madrid (Comunidad de)	38,0	19,2	17,3	28,5	19,0
Murcia (Región de)	54,2	27,1	15,0	34,6	5,6
Navarra (Comunidad Foral de)	44,2	16,3	16,3	18,6	14,0
País Vasco	24,9	22,5	24,9	29,7	24,5
Rioja (La)	33,3	19,0	9,5	38,1	4,8
Ceuta	33,3	0,0	0,0	0,0	0,0
Melilla	25,0	25,0	50,0	25,0	25,0

B6.6. Distribución porcentual de los centros según número de préstamos domiciliarios (1)

(continúa)

	Ninguno	De 1 a 200	De 201 a 500	De 501 a 1.000	De 1.001 a 2.000	Más de 2.000
TODOS LOS CENTROS						
TOTAL	10,9	28,7	20,4	15,5	11,8	12,6
Andalucía	9,4	23,2	23,4	18,4	12,8	12,8
Aragón	7,7	28,2	20,3	16,7	13,9	13,2
Asturias (Principado de)	7,1	24,7	21,4	19,6	11,5	15,8
Balears (Illes)	13,6	39,1	17,4	15,2	9,8	4,9
Canarias	10,7	45,7	21,8	10,3	6,1	5,4
Cantabria	23,4	15,3	19,6	14,5	12,8	14,5
Castilla y León	5,6	35,7	21,1	14,6	10,5	12,6
Castilla-La Mancha	4,3	33,0	23,1	15,9	11,3	12,4
Cataluña	36,5	22,7	14,5	10,3	7,0	8,9
Comunitat Valenciana	6,6	37,7	23,3	15,0	9,3	8,1
Extremadura	3,6	22,5	24,9	21,9	15,7	11,4
Galicia	2,0	19,7	16,3	19,1	19,3	23,6
Madrid (Comunidad de)	3,4	34,5	20,2	14,1	13,1	14,8
Murcia (Región de)	1,4	31,4	24,1	19,1	12,3	11,7
Navarra (Comunidad Foral de)	10,6	28,1	20,6	16,3	15,6	8,8
País Vasco	35,8	22,8	13,1	9,3	8,4	10,7
Rioja (La)	3,0	15,8	25,7	20,8	9,9	24,8
Ceuta	7,4	29,6	18,5	11,1	29,6	3,7
Melilla	4,2	25,0	16,7	16,7	25,0	12,5
CENTROS PÚBLICOS DE E. PRIMARIA Y E. ESPECIAL						
TOTAL	9,4	19,1	19,5	18,0	15,8	18,2
Andalucía	7,4	14,1	22,0	20,3	17,5	18,8
Aragón	8,7	13,8	17,7	20,5	20,9	18,5
Asturias (Principado de)	3,0	15,2	19,0	22,5	16,0	24,2
Balears (Illes)	16,5	26,4	13,2	22,0	13,2	8,8
Canarias	11,7	42,3	21,4	12,2	6,4	6,0
Cantabria	19,8	9,5	13,5	17,5	15,9	23,8
Castilla y León	4,5	25,2	21,3	17,3	13,9	17,6
Castilla-La Mancha	3,9	21,1	21,6	20,0	15,6	17,9
Cataluña	36,1	15,5	14,7	12,8	9,4	11,5
Comunitat Valenciana	5,8	30,2	25,2	17,7	10,8	10,3
Extremadura	2,9	19,3	22,7	23,5	16,8	14,7
Galicia	1,4	11,5	13,6	17,6	23,4	32,6
Madrid (Comunidad de)	2,1	19,2	17,3	16,5	20,1	24,8
Murcia (Región de)	1,8	18,2	24,1	23,2	16,5	16,2
Navarra (Comunidad Foral de)	12,4	16,9	20,2	16,9	22,5	11,2
País Vasco	25,7	12,3	14,1	11,9	15,6	20,4
Rioja (La)	0,0	7,0	19,3	21,1	10,5	42,1
Ceuta	0,0	26,7	26,7	0,0	40,0	6,7
Melilla	7,7	15,4	0,0	23,1	30,8	23,1

(1) Los datos se refieren al curso 2014-15.

B6.6. Distribución porcentual de los centros según número de préstamos domiciliarios (1)

(conclusión)

	Ninguno	De 1 a 200	De 201 a 500	De 501 a 1.000	De 1.001 a 2.000	Más de 2.000
CENTROS PÚBLICOS DE E. SECUNDARIA Y FP						
TOTAL	5,8	40,8	27,3	15,5	7,5	3,2
Andalucía	3,1	38,2	30,3	19,4	6,4	2,6
Aragón	1,0	51,4	25,7	11,4	5,7	4,8
Asturias (Principado de)	2,6	35,9	30,8	24,4	3,8	2,6
Balears (Illes)	4,1	46,9	32,7	12,2	4,1	0,0
Canarias	5,8	49,4	27,3	7,6	7,6	2,3
Cantabria	14,6	10,4	41,7	16,7	16,7	0,0
Castilla y León	0,9	55,3	26,8	11,8	5,3	0,0
Castilla-La Mancha	3,8	56,5	28,2	7,2	2,4	1,9
Cataluña	23,9	45,2	18,0	8,5	2,6	1,8
Comunitat Valenciana	3,0	46,0	27,2	15,3	7,2	1,3
Extremadura	0,7	20,3	31,2	23,9	19,6	4,3
Galicia	0,4	16,1	19,7	29,0	20,1	14,7
Madrid (Comunidad de)	1,5	46,0	32,6	13,1	5,2	1,5
Murcia (Región de)	0,9	48,1	31,5	13,9	4,6	0,9
Navarra (Comunidad Foral de)	10,7	46,4	25,0	10,7	7,1	0,0
País Vasco	30,9	34,5	18,7	7,9	4,3	3,6
Rioja (La)	0,0	34,8	34,8	26,1	4,3	0,0
Ceuta	16,7	0,0	0,0	50,0	33,3	0,0
Melilla	0,0	14,3	42,9	14,3	28,6	0,0
CENTROS PRIVADOS						
TOTAL	20,3	41,3	15,9	9,2	5,7	7,6
Andalucía	30,4	36,6	16,5	7,8	3,7	5,0
Aragón	12,6	41,1	21,1	12,6	4,2	8,4
Asturias (Principado de)	22,6	40,5	19,0	7,1	6,0	4,8
Balears (Illes)	18,2	56,8	9,1	4,5	9,1	2,3
Canarias	15,0	54,0	14,0	7,0	2,0	8,0
Cantabria	37,7	31,1	14,8	6,6	3,3	6,6
Castilla y León	14,1	44,4	13,6	9,6	6,1	12,1
Castilla-La Mancha	7,4	48,4	21,3	11,5	6,6	4,9
Cataluña	47,7	22,5	11,1	5,8	4,7	8,2
Comunitat Valenciana	12,0	47,0	15,3	8,4	7,6	9,6
Extremadura	13,4	44,8	23,9	9,0	1,5	7,5
Galicia	5,8	48,9	20,2	10,8	6,3	8,1
Madrid (Comunidad de)	6,1	47,8	17,2	11,6	8,2	9,1
Murcia (Región de)	0,9	56,1	16,8	11,2	6,5	8,4
Navarra (Comunidad Foral de)	7,0	39,5	18,6	18,6	7,0	9,3
País Vasco	49,4	27,7	8,8	7,2	2,8	4,0
Rioja (La)	14,3	19,0	33,3	14,3	14,3	4,8
Ceuta	16,7	66,7	16,7	0,0	0,0	0,0
Melilla	0,0	75,0	25,0	0,0	0,0	0,0

(1) Los datos se refieren al curso 2014-15.

B6.7. Porcentaje de centros que cuentan con zonas diferenciadas en la biblioteca, por tipo de zona

(continúa)

	De lectura (1)	De lectura informal (2)	De trabajo en grupo	Con acceso a Internet	Espacio multimedia / audiovisuales
TODOS LOS CENTROS					
TOTAL	92,6	38,6	85,3	75,3	44,2
Andalucía	93,9	24,5	85,5	73,2	42,1
Aragón	91,2	34,8	85,5	71,1	36,8
Asturias (Principado de)	94,1	40,7	90,1	80,4	42,5
Balears (Illes)	91,3	46,2	82,6	72,3	36,4
Canarias	91,8	37,5	81,8	64,8	38,9
Cantabria	88,5	51,1	88,1	78,7	47,2
Castilla y León	95,7	29,1	89,6	74,4	42,1
Castilla-La Mancha	86,9	22,6	83,6	60,2	36,7
Cataluña	90,8	52,1	84,0	77,1	44,9
Comunitat Valenciana	90,0	23,3	83,3	77,6	39,6
Extremadura	94,0	41,8	87,7	82,0	56,8
Galicia	96,1	68,0	92,2	92,1	66,8
Madrid (Comunidad de)	93,1	52,9	80,3	72,9	40,2
Murcia (Región de)	94,1	34,8	84,7	65,2	42,5
Navarra (Comunidad Foral de)	90,0	30,0	83,1	78,1	36,3
País Vasco	91,3	33,0	86,9	85,8	46,7
Rioja (La)	92,1	32,7	78,2	75,2	36,6
Ceuta	100,0	29,6	100,0	88,9	59,3
Melilla	95,8	16,7	91,7	79,2	50,0
CENTROS PÚBLICOS DE E. PRIMARIA Y E. ESPECIAL					
TOTAL	91,6	47,5	87,0	72,5	45,5
Andalucía	93,1	30,8	86,6	70,8	40,6
Aragón	89,0	48,0	87,0	65,0	36,6
Asturias (Principado de)	93,1	53,2	91,8	79,2	41,6
Balears (Illes)	87,9	67,0	87,9	61,5	33,0
Canarias	90,3	40,7	81,4	57,5	37,2
Cantabria	84,9	68,3	88,9	75,4	42,9
Castilla y León	94,6	37,3	93,6	68,4	43,9
Castilla-La Mancha	83,0	26,5	83,0	57,0	36,7
Cataluña	91,7	72,0	85,3	76,8	46,0
Comunitat Valenciana	86,0	31,3	83,4	75,0	42,0
Extremadura	93,0	44,1	86,6	79,1	54,8
Galicia	96,1	77,4	93,2	93,7	76,5
Madrid (Comunidad de)	94,9	64,4	87,3	73,2	44,5
Murcia (Región de)	92,4	37,6	85,0	56,2	38,8
Navarra (Comunidad Foral de)	87,6	40,4	84,3	79,8	34,8
País Vasco	90,3	53,2	87,7	85,5	54,6
Rioja (La)	93,0	42,1	82,5	78,9	45,6
Ceuta	100,0	40,0	100,0	86,7	73,3
Melilla	100,0	23,1	92,3	69,2	53,8

(1) En puestos de lectura.

(2) En sillones, sofás, pufs, taburetes, cojines, esterillas, etc.

B6.7. Porcentaje de centros que cuentan con zonas diferenciadas en la biblioteca, por tipo de zona

(continuación)

	Encuentro con familias o intercambio de libros	Información variada	Otras actividades (1)	No cuenta con ninguna de las zonas anteriores
TODOS LOS CENTROS				
TOTAL	37,5	49,3	40,3	1,7
Andalucía	40,3	53,9	38,6	1,9
Aragón	48,7	55,5	41,0	0,9
Asturias (Principado de)	31,8	54,5	38,7	0,5
Balears (Illes)	29,3	43,5	39,1	1,6
Canarias	35,5	41,4	36,8	0,4
Cantabria	50,2	55,3	43,8	2,1
Castilla y León	39,6	45,8	43,2	0,3
Castilla-La Mancha	31,6	37,5	32,2	2,9
Cataluña	36,0	49,2	39,4	3,4
Comunitat Valenciana	31,7	38,4	33,8	1,7
Extremadura	37,1	55,8	42,8	2,2
Galicia	41,7	73,6	53,7	0,3
Madrid (Comunidad de)	36,4	42,8	39,1	1,7
Murcia (Región de)	34,2	53,0	42,5	1,1
Navarra (Comunidad Foral de)	33,1	34,4	38,1	2,5
País Vasco	40,9	39,4	45,8	2,7
Rioja (La)	35,6	52,5	38,6	2,0
Ceuta	40,7	40,7	44,4	0,0
Melilla	20,8	54,2	29,2	0,0
CENTROS PÚBLICOS DE E. PRIMARIA Y E. ESPECIAL				
TOTAL	41,9	50,9	43,2	1,9
Andalucía	44,4	56,1	39,3	2,2
Aragón	56,3	57,5	41,3	1,2
Asturias (Principado de)	32,9	54,1	40,7	0,4
Balears (Illes)	33,0	46,2	47,3	2,2
Canarias	38,9	32,6	36,6	0,7
Cantabria	50,0	55,6	42,1	3,2
Castilla y León	39,8	42,5	44,9	0,3
Castilla-La Mancha	34,2	37,0	33,3	3,9
Cataluña	41,3	54,6	44,0	3,1
Comunitat Valenciana	35,1	37,4	37,6	2,4
Extremadura	38,5	51,6	42,5	2,9
Galicia	47,4	78,9	60,9	0,2
Madrid (Comunidad de)	46,0	49,6	46,6	0,8
Murcia (Región de)	36,2	51,5	41,8	1,5
Navarra (Comunidad Foral de)	38,2	29,2	40,4	2,2
País Vasco	51,3	47,2	58,0	4,1
Rioja (La)	43,9	54,4	42,1	1,8
Ceuta	40,0	33,3	53,3	0,0
Melilla	30,8	46,2	7,7	0,0

(1) Seminarios y conferencias, representaciones artísticas, cuentacuentos, etc.

B6.7. Porcentaje de centros que cuentan con zonas diferenciadas en la biblioteca, por tipo de zona

(continuación)

	De lectura (1)	De lectura informal (2)	De trabajo en grupo	Con acceso a Internet	Espacio multimedia / audiovisuales
CENTROS PÚBLICOS E. SECUNDARIA Y FP					
TOTAL	95,9	26,6	82,9	86,0	48,4
Andalucía	97,7	13,5	85,0	82,2	53,0
Aragón	98,1	10,5	80,0	85,7	42,9
Asturias (Principado de)	98,7	21,8	92,3	97,4	56,4
Balears (Illes)	93,9	22,4	71,4	95,9	36,7
Canarias	94,2	33,7	79,7	79,1	38,4
Cantabria	93,8	31,3	87,5	89,6	54,2
Castilla y León	97,8	11,0	82,9	87,3	41,7
Castilla-La Mancha	96,7	13,9	83,3	66,5	37,3
Cataluña	90,8	22,1	82,0	84,6	48,9
Comunitat Valenciana	96,2	9,4	84,3	92,3	36,6
Extremadura	97,8	39,9	92,8	90,6	71,0
Galicia	97,1	76,0	91,0	97,1	66,3
Madrid (Comunidad de)	93,0	45,1	68,6	85,4	41,2
Murcia (Región de)	99,1	37,0	84,3	87,0	60,2
Navarra (Comunidad Foral de)	89,3	7,1	85,7	82,1	39,3
País Vasco	95,0	14,4	84,2	92,1	40,3
Rioja (La)	91,3	21,7	60,9	91,3	39,1
Ceuta	100,0	16,7	100,0	100,0	66,7
Melilla	100,0	14,3	100,0	100,0	57,1
CENTROS PRIVADOS					
TOTAL	91,7	27,6	83,4	71,6	36,3
Andalucía	90,1	16,8	81,4	67,1	28,6
Aragón	89,5	26,3	87,4	71,6	30,5
Asturias (Principado de)	92,9	23,8	83,3	67,9	32,1
Balears (Illes)	95,5	29,5	84,1	68,2	43,2
Canarias	94,0	30,0	87,0	72,0	47,0
Cantabria	91,8	31,1	86,9	77,0	50,8
Castilla y León	96,5	25,3	85,4	77,8	37,4
Castilla-La Mancha	88,5	19,7	86,9	63,9	36,1
Cataluña	88,9	27,8	82,5	71,9	38,9
Comunitat Valenciana	93,2	18,1	82,3	69,5	36,9
Extremadura	91,0	32,8	83,6	80,6	38,8
Galicia	95,1	30,0	90,6	81,2	38,6
Madrid (Comunidad de)	90,9	42,3	77,8	65,7	34,0
Murcia (Región de)	94,4	23,4	84,1	72,0	36,4
Navarra (Comunidad Foral de)	95,3	23,3	79,1	72,1	37,2
País Vasco	90,4	21,7	87,6	82,7	41,8
Rioja (La)	90,5	19,0	85,7	47,6	9,5
Ceuta	100,0	16,7	100,0	83,3	16,7
Melilla	75,0	0,0	75,0	75,0	25,0

(1) En puestos de lectura,

(2) En sillones, sofás, pufs, taburetes, cojines, esterillas, etc.

B6.7. Porcentaje de centros que cuentan con zonas diferenciadas en la biblioteca, por tipo de zona

(conclusión)

	Encuentro con familias o intercambio de libros	Información variada	Otras actividades (1)	No cuenta con ninguna de las zonas anteriores
CENTROS PÚBLICOS E. SECUNDARIA Y FP				
TOTAL	30,7	63,8	36,3	1,0
Andalucía	33,8	67,0	39,3	1,0
Aragón	38,1	71,4	43,8	1,0
Asturias (Principado de)	28,2	79,5	39,7	0,0
Balears (Illes)	24,5	59,2	28,6	0,0
Canarias	28,5	67,4	36,0	0,0
Cantabria	35,4	83,3	37,5	0,0
Castilla y León	34,6	65,4	32,9	0,4
Castilla-La Mancha	25,4	51,2	26,8	0,5
Cataluña	32,7	55,1	36,0	3,3
Comunitat Valenciana	24,3	54,0	23,4	0,0
Extremadura	38,4	74,6	47,8	0,0
Galicia	34,4	90,3	48,4	0,7
Madrid (Comunidad de)	23,2	47,0	28,0	2,1
Murcia (Región de)	25,0	71,3	47,2	0,0
Navarra (Comunidad Foral de)	25,0	50,0	28,6	7,1
País Vasco	34,5	45,3	36,7	1,4
Rioja (La)	30,4	78,3	30,4	4,3
Ceuta	33,3	66,7	33,3	0,0
Melilla	0,0	85,7	57,1	0,0
CENTROS PRIVADOS				
TOTAL	33,1	29,8	13,9	1,9
Andalucía	34,2	18,6	33,9	2,2
Aragón	40,0	32,6	36,8	0,0
Asturias (Principado de)	32,1	32,1	32,1	1,2
Balears (Illes)	27,3	20,5	34,1	2,3
Canarias	33,0	35,0	39,0	0,0
Cantabria	62,3	32,8	52,5	1,6
Castilla y León	44,4	33,3	50,0	0,0
Castilla-La Mancha	30,3	16,4	36,1	2,5
Cataluña	25,7	31,6	31,0	4,1
Comunitat Valenciana	30,9	26,1	34,9	1,6
Extremadura	26,9	40,3	34,3	3,0
Galicia	34,1	37,2	39,0	0,0
Madrid (Comunidad de)	31,3	31,8	35,5	2,7
Murcia (Región de)	37,4	39,3	40,2	0,9
Navarra (Comunidad Foral de)	27,9	34,9	39,5	0,0
País Vasco	33,3	27,7	37,8	2,0
Rioja (La)	19,0	19,0	38,1	0,0
Ceuta	50,0	33,3	33,3	0,0
Melilla	25,0	25,0	50,0	0,0

(1) Seminarios y conferencias, representaciones artísticas, cuentacuentos, etc.

B6.8. Distribución porcentual de centros según puestos posibles de lectura/consulta en la biblioteca (1)

(continúa)

	TOTAL CENTROS	Menos de 10 puestos	De 10 a 24 puestos	De 25 a 49 puestos	50 o más puestos
TODOS LOS CENTROS					
TOTAL	100,0	17,0	23,7	44,3	14,9
Andalucía	100,0	12,2	23,9	52,7	11,2
Aragón	100,0	12,1	28,4	44,5	15,0
Asturias (Principado de)	100,0	9,9	27,2	47,6	15,3
Balears (Illes)	100,0	24,5	26,1	35,9	13,6
Canarias	100,0	15,8	26,7	45,1	12,3
Cantabria	100,0	16,6	23,8	42,6	17,0
Castilla y León	100,0	6,9	30,6	46,0	16,6
Castilla-La Mancha	100,0	14,3	34,4	42,1	9,2
Cataluña	100,0	51,1	12,8	27,1	8,9
Comunitat Valenciana	100,0	18,6	26,0	40,7	14,7
Extremadura	100,0	20,6	32,5	35,6	11,4
Galicia	100,0	10,3	22,6	46,6	20,5
Madrid (Comunidad de)	100,0	4,8	16,7	53,4	25,1
Murcia (Región de)	100,0	12,4	31,0	45,4	11,2
Navarra (Comunidad Foral de)	100,0	17,5	26,3	40,6	15,6
País Vasco	100,0	30,4	14,9	36,2	18,4
Rioja (La)	100,0	10,9	28,7	44,6	15,8
Ceuta	100,0	0,0	22,2	63,0	14,8
Melilla	100,0	8,3	8,3	45,8	37,5
CENTROS PÚBLICOS DE E. PRIMARIA Y E. ESPECIAL					
TOTAL	100,0	22,4	28,4	43,1	6,1
Andalucía	100,0	15,5	28,0	52,8	3,7
Aragón	100,0	17,7	35,0	42,9	4,3
Asturias (Principado de)	100,0	11,3	33,8	45,9	9,1
Balears (Illes)	100,0	39,6	31,9	25,3	3,3
Canarias	100,0	20,7	32,2	42,1	5,1
Cantabria	100,0	23,0	27,8	42,1	7,1
Castilla y León	100,0	8,2	39,5	45,5	6,7
Castilla-La Mancha	100,0	19,3	42,5	36,3	1,9
Cataluña	100,0	65,0	11,2	21,6	2,2
Comunitat Valenciana	100,0	26,0	29,7	39,2	5,1
Extremadura	100,0	27,3	40,1	29,4	3,2
Galicia	100,0	13,4	27,3	46,6	12,7
Madrid (Comunidad de)	100,0	6,2	18,3	63,1	12,3
Murcia (Región de)	100,0	18,2	38,8	39,7	3,2
Navarra (Comunidad Foral de)	100,0	22,5	24,7	42,7	10,1
País Vasco	100,0	41,6	11,2	34,6	12,6
Rioja (La)	100,0	15,8	31,6	47,4	5,3
Ceuta	100,0	0,0	20,0	73,3	6,7
Melilla	100,0	0,0	7,7	69,2	23,1

(1) Se incluyen todos los puestos para leer o estudiar con o sin equipo informático en las mesas de estudio, en seminarios y salas de estudio, en las secciones de material audiovisual e infantil, en las mesas para trabajos en grupo y los puestos para acceso a Internet de los usuarios.

B6.8. Distribución porcentual de centros según puestos posibles de lectura/consulta en la biblioteca (1)

(conclusión)

	TOTAL CENTROS	Menos de 10 puestos	De 10 a 24 puestos	De 25 a 49 puestos	50 o más puestos
CENTROS PÚBLICOS E. SECUNDARIA Y FP					
TOTAL	100,0	6,6	10,7	50,9	31,7
Andalucía	100,0	5,1	11,4	56,1	27,4
Aragón	100,0	3,8	15,2	50,5	30,5
Asturias (Principado de)	100,0	1,3	6,4	57,7	34,6
Balears (Illes)	100,0	14,3	12,2	49,0	24,5
Canarias	100,0	8,7	9,9	58,7	22,7
Cantabria	100,0	4,2	4,2	56,3	35,4
Castilla y León	100,0	2,2	12,7	49,1	36,0
Castilla-La Mancha	100,0	1,9	12,9	57,9	27,3
Cataluña	100,0	26,5	11,4	40,1	22,1
Comunitat Valenciana	100,0	6,0	10,2	48,5	35,3
Extremadura	100,0	5,1	10,9	50,7	33,3
Galicia	100,0	4,3	6,5	48,4	40,9
Madrid (Comunidad de)	100,0	2,1	5,5	47,3	45,1
Murcia (Región de)	100,0	1,9	12,0	59,3	26,9
Navarra (Comunidad Foral de)	100,0	3,6	21,4	53,6	21,4
País Vasco	100,0	12,9	16,5	42,4	28,1
Rioja (La)	100,0	4,3	30,4	34,8	30,4
Ceuta	100,0	0,0	16,7	50,0	33,3
Melilla	100,0	0,0	14,3	14,3	71,4
CENTROS PRIVADOS					
TOTAL	100,0	13,7	25,1	40,4	20,8
Andalucía	100,0	10,6	28,6	46,0	14,9
Aragón	100,0	6,3	25,3	42,1	26,3
Asturias (Principado de)	100,0	14,3	28,6	42,9	14,3
Balears (Illes)	100,0	4,5	29,5	43,2	22,7
Canarias	100,0	7,0	32,0	35,0	26,0
Cantabria	100,0	13,1	31,1	32,8	23,0
Castilla y León	100,0	8,1	24,2	43,9	23,7
Castilla-La Mancha	100,0	12,3	33,6	41,8	12,3
Cataluña	100,0	37,1	17,8	30,1	14,9
Comunitat Valenciana	100,0	13,3	32,5	36,9	17,3
Extremadura	100,0	14,9	34,3	38,8	11,9
Galicia	100,0	8,5	28,7	44,4	18,4
Madrid (Comunidad de)	100,0	4,5	20,7	44,3	30,5
Murcia (Región de)	100,0	4,7	25,2	49,5	20,6
Navarra (Comunidad Foral de)	100,0	16,3	32,6	27,9	23,3
País Vasco	100,0	28,1	18,1	34,5	19,3
Rioja (La)	100,0	4,8	19,0	47,6	28,6
Ceuta	100,0	0,0	33,3	50,0	16,7
Melilla	100,0	50,0	0,0	25,0	25,0

(1) Se incluyen todos los puestos para leer o estudiar con o sin equipo informático en las mesas de estudio, en seminarios y salas de estudio, en las secciones de material audiovisual e infantil, en las mesas para trabajos en grupo y los puestos para acceso a Internet de los usuarios.

B6.9. Distribución porcentual de los centros según el número de ordenadores/terminales informáticos para usuarios de la biblioteca que cuentan con acceso a Internet, por tamaño del centro

(continúa)

	Ninguno	Uno	Dos	De 3 a 5	De 6 a 10	Más de 10
TODOS LOS CENTROS						
TOTAL	8,3	32,3	16,0	25,5	10,9	6,9
Andalucía	27,5	26,3	15,8	18,4	5,8	6,2
Aragón	5,7	42,5	19,0	19,5	7,8	5,5
Asturias (Principado de)	5,3	28,0	16,5	34,8	11,5	3,8
Balears (Illes)	5,4	34,9	16,8	20,8	14,8	7,4
Canarias	7,8	46,6	14,1	18,5	7,3	5,7
Cantabria	6,1	32,0	14,3	24,5	16,3	6,8
Castilla y León	5,2	48,4	16,0	17,0	7,6	5,8
Castilla-La Mancha	12,6	51,5	10,5	11,8	6,0	7,6
Cataluña	3,3	22,1	19,7	31,2	14,4	9,4
Comunitat Valenciana	5,0	23,9	9,5	43,7	10,9	7,0
Extremadura	3,0	28,8	20,3	27,9	12,9	7,1
Galicia	1,6	17,5	15,4	36,9	21,9	6,8
Madrid (Comunidad de)	4,2	40,5	15,7	23,1	9,0	7,6
Murcia (Región de)	9,0	43,0	21,5	17,3	5,3	4,0
Navarra (Comunidad Foral de)	6,5	40,3	16,9	20,2	9,7	6,5
País Vasco	2,3	23,5	21,6	26,1	15,5	11,1
Rioja (La)	8,4	33,7	20,5	20,5	12,0	4,8
Ceuta	8,0	28,0	24,0	20,0	16,0	4,0
Melilla	0,0	38,1	9,5	38,1	0,0	14,3
CENTROS DE HASTA 200 ALUMNOS						
TOTAL	9,3	38,6	15,1	20,6	10,3	6,2
Andalucía	32,8	25,6	17,2	13,3	5,1	6,0
Aragón	5,8	54,5	13,2	12,4	9,1	5,0
Asturias (Principado de)	4,3	37,4	18,7	30,2	7,2	2,2
Balears (Illes)	5,6	55,6	5,6	16,7	16,7	0,0
Canarias	6,9	50,0	11,5	15,5	8,6	7,5
Cantabria	2,9	58,8	11,8	8,8	11,8	5,9
Castilla y León	4,4	59,2	11,9	13,9	6,4	4,2
Castilla-La Mancha	17,0	48,4	6,3	9,9	9,9	8,5
Cataluña	6,2	31,1	16,8	24,8	14,3	6,8
Comunitat Valenciana	9,0	23,7	9,5	41,7	8,5	7,6
Extremadura	4,5	38,9	17,2	18,2	16,2	5,1
Galicia	2,2	22,2	19,7	33,9	16,2	5,8
Madrid (Comunidad de)	4,1	40,7	20,3	12,2	8,9	13,8
Murcia (Región de)	12,9	57,6	14,1	4,7	4,7	5,9
Navarra (Comunidad Foral de)	5,4	40,5	18,9	13,5	16,2	5,4
País Vasco	1,8	33,6	23,9	22,1	11,5	7,1
Rioja (La)	6,3	43,8	6,3	18,8	18,8	6,3
Ceuta	0,0	100,0	0,0	0,0	0,0	0,0
Melilla	0,0	100,0	0,0	0,0	0,0	0,0

B6.9. Distribución porcentual de los centros según el número de ordenadores/terminales informáticos para usuarios de la biblioteca que cuentan con acceso a Internet, por tamaño del centro

(conclusión)

	Ninguno	Uno	Dos	De 3 a 5	De 6 a 10	Más de 10
CENTROS DESDE 201 A 500 ALUMNOS						
TOTAL	9,5	34,8	16,9	24,3	8,6	5,9
Andalucía	29,9	29,0	14,9	13,7	5,2	7,3
Aragón	6,1	45,6	20,2	17,5	5,3	5,3
Asturias (Principado de)	6,1	19,7	20,5	39,4	10,6	3,8
Balears (Illes)	6,4	42,3	20,5	12,8	10,3	7,7
Canarias	11,0	54,6	16,1	13,3	2,8	2,3
Cantabria	8,8	30,9	14,7	23,5	14,7	7,4
Castilla y León	6,6	47,6	16,1	15,0	7,7	7,0
Castilla-La Mancha	14,3	59,8	8,0	8,0	4,4	5,6
Cataluña	2,9	25,0	24,1	31,5	10,0	6,5
Comunitat Valenciana	4,5	29,4	11,1	45,7	6,2	3,1
Extremadura	2,6	25,0	25,7	32,9	5,3	8,6
Galicia	1,3	14,8	13,9	39,5	24,0	6,5
Madrid (Comunidad de)	5,9	54,7	14,5	16,3	3,8	4,8
Murcia (Región de)	10,6	47,6	20,6	12,4	4,1	4,7
Navarra (Comunidad Foral de)	7,5	47,2	13,2	20,8	3,8	7,5
País Vasco	4,2	24,5	24,5	23,1	14,8	8,8
Rioja (La)	7,9	39,5	21,1	21,1	5,3	5,3
Ceuta	0,0	50,0	50,0	0,0	0,0	0,0
Melilla	0,0	100,0	0,0	0,0	0,0	0,0
CENTROS DESDE 501 A 1.000 ALUMNOS						
TOTAL	6,3	26,0	16,3	30,6	13,4	7,4
Andalucía	21,3	25,4	16,5	26,1	6,3	4,3
Aragón	5,6	31,5	23,6	30,3	4,5	4,5
Asturias (Principado de)	5,6	25,9	3,7	38,9	22,2	3,7
Balears (Illes)	2,3	15,9	18,2	34,1	22,7	6,8
Canarias	4,7	37,2	14,0	24,8	11,6	7,8
Cantabria	5,6	13,9	19,4	33,3	19,4	8,3
Castilla y León	4,9	28,5	23,6	27,1	8,3	7,6
Castilla-La Mancha	3,3	46,7	20,0	17,5	1,7	10,8
Cataluña	3,2	12,3	14,5	37,7	22,7	9,5
Comunitat Valenciana	2,7	15,9	7,7	45,5	17,7	10,5
Extremadura	0,0	13,0	21,7	42,0	14,5	8,7
Galicia	0,6	14,3	7,5	38,5	30,4	8,7
Madrid (Comunidad de)	3,4	38,2	15,8	24,5	12,7	5,4
Murcia (Región de)	4,6	30,6	29,6	26,9	5,6	2,8
Navarra (Comunidad Foral de)	8,7	34,8	17,4	21,7	13,0	4,3
País Vasco	0,7	19,0	18,3	30,7	15,7	15,7
Rioja (La)	13,6	22,7	27,3	18,2	13,6	4,5
Ceuta	12,5	25,0	25,0	25,0	12,5	0,0
Melilla	0,0	40,0	13,3	46,7	0,0	0,0
CENTROS DE MÁS DE 1.000 ALUMNOS						
TOTAL	4,2	14,0	13,8	35,3	18,2	14,6
Andalucía	16,5	13,2	15,4	38,5	9,9	6,6
Aragón	4,2	8,3	25,0	25,0	25,0	12,5
Asturias (Principado de)	7,1	21,4	7,1	21,4	21,4	21,4
Balears (Illes)	11,1	22,2	0,0	33,3	11,1	22,2
Canarias	4,9	19,5	14,6	39,0	12,2	9,8
Cantabria	0,0	11,1	0,0	55,6	33,3	0,0
Castilla y León	2,9	25,7	25,7	22,9	17,1	5,7
Castilla-La Mancha	0,0	20,0	28,0	40,0	8,0	4,0
Cataluña	0,0	8,5	5,6	22,5	25,4	38,0
Comunitat Valenciana	3,1	13,8	4,6	30,8	27,7	20,0
Extremadura	0,0	6,7	0,0	40,0	40,0	13,3
Galicia	2,9	5,7	14,3	34,3	28,6	14,3
Madrid (Comunidad de)	2,2	14,4	14,9	42,0	12,7	13,8
Murcia (Región de)	5,4	24,3	18,9	40,5	10,8	0,0
Navarra (Comunidad Foral de)	0,0	18,2	27,3	36,4	9,1	9,1
País Vasco	0,0	7,1	11,9	35,7	28,6	16,7
Rioja (La)	0,0	14,3	28,6	28,6	28,6	0,0
Ceuta	0,0	0,0	0,0	25,0	50,0	25,0
Melilla	0,0	0,0	0,0	25,0	0,0	75,0

B6.10. Porcentaje de centros que disponen de equipamientos y recursos para servicios bibliotecarios

(continúa)

	Impre- soras	Fotoco- piadora	Escáner	Cámara de vídeo	Pizarra digital	Cañón de proyección	Dispositivos que posibiliten la visualización colectiva (1)	Dispositivos que posibiliten la visualización individual (2)
TODOS LOS CENTROS								
TOTAL	33,4	11,0	19,7	5,2	16,2	43,7	46,6	47,7
Andalucía	44,1	12,2	28,6	4,1	8,2	39,9	43,9	41,7
Aragón	31,7	11,2	17,4	4,2	9,0	44,9	48,0	46,0
Asturias (Principado de)	34,4	10,2	23,9	4,1	12,5	33,3	42,5	58,5
Balears (Illes)	21,2	8,2	8,2	3,3	21,7	42,9	38,6	53,3
Canarias	23,9	8,3	12,2	2,0	22,6	44,3	45,3	43,6
Cantabria	35,3	14,9	22,1	6,0	15,7	43,4	44,7	48,9
Castilla y León	32,4	9,7	15,0	4,0	19,7	35,4	44,1	49,6
Castilla-La Mancha	30,6	8,0	14,9	2,8	13,3	39,2	42,3	32,9
Cataluña	24,2	12,3	20,7	2,4	15,6	49,0	47,9	50,6
Comunitat Valenciana	35,5	9,3	11,4	2,4	16,0	37,4	42,2	60,3
Extremadura	32,8	13,8	22,1	13,0	26,9	45,6	55,8	54,1
Galicia	42,1	16,9	34,9	17,9	20,9	67,0	69,9	78,0
Madrid (Comunidad de)	29,0	7,4	12,5	3,1	21,9	38,4	35,3	24,0
Murcia (Región de)	30,3	7,6	17,5	5,2	18,7	45,6	49,5	45,9
Navarra (Comunidad Foral de)	26,3	10,0	13,8	2,5	8,1	38,1	41,9	46,9
País Vasco	29,1	12,5	14,6	7,6	12,9	47,8	53,1	59,1
Rioja (La)	36,6	14,9	15,8	4,0	9,9	58,4	52,5	59,4
Ceuta	51,9	14,8	11,1	7,4	25,9	37,0	59,3	44,4
Melilla	50,0	20,8	45,8	8,3	8,3	50,0	50,0	66,7
CENTROS PÚBLICOS DE E. PRIMARIA Y E. ESPECIAL								
TOTAL	35,6	11,5	21,6	5,5	19,0	41,4	46,8	44,7
Andalucía	46,6	14,4	31,8	4,7	8,7	35,5	43,0	40,0
Aragón	33,1	15,0	19,7	5,1	7,9	46,1	50,4	37,8
Asturias (Principado de)	36,8	9,5	25,1	4,3	14,7	30,3	38,1	58,0
Balears (Illes)	13,2	5,5	3,3	3,3	23,1	38,5	37,4	44,0
Canarias	20,0	7,4	10,3	2,3	26,7	40,5	43,4	35,6
Cantabria	36,5	12,7	20,6	4,0	16,7	39,7	40,5	38,9
Castilla y León	34,1	12,4	16,8	4,5	26,6	33,1	43,4	43,2
Castilla-La Mancha	31,9	10,4	18,1	3,2	14,0	36,8	42,5	27,0
Cataluña	23,4	10,7	21,3	2,2	14,7	47,5	46,9	50,6
Comunitat Valenciana	42,7	7,2	10,7	2,1	21,5	35,5	43,4	60,3
Extremadura	35,8	15,0	22,7	13,4	29,4	36,4	50,8	48,1
Galicia	45,1	20,4	38,6	20,1	26,4	72,9	77,2	81,7
Madrid (Comunidad de)	33,2	3,9	13,2	1,7	31,9	37,3	35,7	17,5
Murcia (Región de)	32,1	7,1	18,5	3,5	21,5	37,6	44,4	36,5
Navarra (Comunidad Foral de)	25,8	14,6	19,1	4,5	5,6	38,2	46,1	43,8
País Vasco	32,0	12,6	14,5	7,4	11,5	47,6	59,9	59,9
Rioja (La)	40,4	21,1	22,8	7,0	15,8	64,9	56,1	63,2
Ceuta	60,0	26,7	20,0	13,3	33,3	33,3	73,3	46,7
Melilla	46,2	7,7	46,2	7,7	0,0	30,8	30,8	69,2

(1) Televisor, monitor conectado a un ordenador u otro dispositivo, cañón de proyección y pantalla, pizarra digital, etc.

(2) Ordenadores de sobremesa o portátiles, tabletas, etc.

B6.10. Porcentaje de centros que disponen de equipamientos y recursos para servicios bibliotecarios

(continuación)

	Dispositivos que posibiliten la audición colectiva (1)	Auriculares para la audición individual	Lectores/ grabadores CD/DVD	Lector de código de barras	Lectores de libros electó- nicos	Equipamiento y recursos adaptados a ACNEE (2)		
						Puestos de lectura	Hardware	Software
TODOS LOS CENTROS								
TOTAL	40,7	15,1	43,1	49,0	8,1	8,5	2,1	3,6
Andalucía	37,7	5,5	38,4	67,1	1,8	5,6	2,2	2,6
Aragón	40,7	12,6	39,9	47,4	1,5	7,7	2,4	2,6
Asturias (Principado de)	36,4	15,8	49,6	61,6	1,8	10,9	1,8	3,8
Balears (Illes)	38,0	15,8	34,2	31,0	2,2	9,8	1,1	1,1
Canarias	34,5	8,2	29,0	35,4	1,8	4,7	1,8	3,0
Cantabria	43,4	10,6	46,8	62,1	4,3	5,1	3,0	3,0
Castilla y León	42,9	12,1	45,7	61,2	4,0	9,9	2,8	3,7
Castilla-La Mancha	32,3	4,2	30,9	64,4	1,0	6,8	1,0	3,0
Cataluña	41,3	18,5	35,9	2,1	38,3	12,9	2,1	6,1
Comunitat Valenciana	36,0	23,7	40,9	51,1	1,3	7,9	1,6	2,4
Extremadura	49,9	18,8	46,1	73,7	15,4	6,9	0,9	2,9
Galicia	63,1	46,7	67,4	52,6	22,4	15,0	2,6	5,2
Madrid (Comunidad de)	31,4	7,6	45,9	44,0	1,6	7,8	2,5	3,8
Murcia (Región de)	42,5	11,7	38,6	58,7	2,5	10,6	3,6	4,7
Navarra (Comunidad Foral de)	34,4	9,4	45,6	48,1	1,3	8,8	0,6	4,4
País Vasco	48,6	23,3	56,0	23,0	2,4	5,8	1,7	2,4
Rioja (La)	44,6	9,9	43,6	73,3	4,0	3,0	0,0	1,0
Ceuta	51,9	25,9	48,1	74,1	0,0	7,4	0,0	0,0
Melilla	62,5	16,7	62,5	66,7	4,2	4,2	4,2	4,2
CENTROS PÚBLICOS DE E. PRIMARIA Y E. ESPECIAL								
TOTAL	41,1	16,4	42,6	59,2	8,9	8,0	1,9	3,3
Andalucía	37,1	6,1	36,8	75,9	0,8	4,6	1,7	2,5
Aragón	41,7	10,6	41,7	55,9	1,6	7,1	2,4	2,0
Asturias (Principado de)	31,6	16,5	49,8	71,0	1,7	10,0	0,9	3,5
Balears (Illes)	36,3	12,1	29,7	35,2	2,2	11,0	0,0	1,1
Canarias	30,6	8,0	24,1	39,1	0,5	3,4	1,8	2,3
Cantabria	38,1	7,1	44,4	73,8	3,2	3,2	0,8	0,8
Castilla y León	41,7	13,8	41,8	70,4	2,9	9,6	2,9	4,0
Castilla-La Mancha	31,4	3,7	28,8	70,0	1,1	5,6	0,4	2,8
Cataluña	41,4	22,6	37,6	1,8	52,5	15,5	2,2	6,0
Comunitat Valenciana	38,5	28,7	43,0	67,1	0,9	6,8	2,3	2,3
Extremadura	47,6	21,1	45,5	75,1	8,6	6,1	0,5	2,1
Galicia	69,5	52,8	72,1	64,6	21,9	14,3	2,7	5,7
Madrid (Comunidad de)	33,6	5,5	47,5	64,4	1,6	6,6	1,9	3,2
Murcia (Región de)	38,8	12,4	32,4	69,1	1,8	11,2	3,2	3,8
Navarra (Comunidad Foral de)	36,0	7,9	44,9	60,7	0,0	4,5	1,1	2,2
País Vasco	56,9	27,5	65,8	34,2	1,1	6,3	1,5	1,5
Rioja (La)	52,6	10,5	50,9	89,5	1,8	3,5	0,0	1,8
Ceuta	73,3	33,3	53,3	80,0	0,0	0,0	0,0	0,0
Melilla	69,2	15,4	76,9	76,9	0,0	7,7	7,7	7,7

(1) Equipo de música, altavoces conectados a un ordenador o a otro dispositivo, etc.

(2) Alumnado con necesidades educativas especiales.

B6.10. Porcentaje de centros que disponen de equipamientos y recursos para servicios bibliotecarios

(continuación)

	Impre- soras	Fotoco- piadora	Escáner	Cámara de video	Pizarra digital	Cañón de proyección	Dispositivos que posibiliten la visualización colectiva (1)	Dispositivos que posibiliten la visualización individual (2)
CENTROS PÚBLICOS E. SECUNDARIA Y FP								
TOTAL	36,3	6,3	18,6	4,9	8,5	51,6	49,9	58,8
Andalucía	49,1	6,4	26,4	3,4	5,5	51,1	50,1	53,5
Aragón	35,2	3,8	12,4	3,8	5,7	43,8	44,8	62,9
Asturias (Principado de)	42,3	7,7	32,1	3,8	9,0	47,4	56,4	75,6
Balears (Illes)	34,7	8,2	12,2	4,1	14,3	42,9	36,7	67,3
Canarias	30,2	5,8	14,0	0,0	9,9	51,2	45,3	52,9
Cantabria	37,5	6,3	22,9	4,2	2,1	52,1	52,1	68,8
Castilla y León	36,0	4,4	12,7	2,2	5,3	35,5	43,4	61,8
Castilla-La Mancha	25,8	1,0	7,2	1,0	10,5	46,4	40,7	45,0
Cataluña	28,3	10,7	22,1	0,4	14,0	61,4	55,9	58,1
Comunitat Valenciana	33,2	6,0	9,4	1,7	5,1	42,1	39,1	71,9
Extremadura	33,3	10,9	24,6	14,5	24,6	66,7	70,3	71,7
Galicia	45,2	11,1	37,3	21,5	5,7	71,3	70,6	83,9
Madrid (Comunidad de)	29,0	2,7	9,1	2,1	7,0	43,6	36,3	31,1
Murcia (Región de)	32,4	3,7	13,9	8,3	9,3	73,1	71,3	63,0
Navarra (Comunidad Foral de)	14,3	0,0	0,0	0,0	10,7	46,4	32,1	39,3
País Vasco	28,8	5,0	9,4	5,8	10,8	43,2	43,9	63,3
Rioja (La)	39,1	8,7	13,0	0,0	0,0	56,5	47,8	78,3
Ceuta	50,0	0,0	0,0	0,0	16,7	66,7	83,3	83,3
Melilla	71,4	42,9	71,4	14,3	14,3	85,7	85,7	85,7
CENTROS PRIVADOS								
TOTAL	24,5	14,3	15,9	5,0	16,9	41,2	42,5	44,1
Andalucía	23,6	13,7	18,0	2,8	10,9	38,5	35,7	27,0
Aragón	24,2	9,5	16,8	2,1	15,8	43,2	45,3	49,5
Asturias (Principado de)	20,2	14,3	13,1	3,6	9,5	28,6	41,7	44,0
Balears (Illes)	22,7	13,6	13,6	2,3	27,3	52,3	43,2	56,8
Canarias	30,0	17,0	17,0	4,0	27,0	49,0	53,0	62,0
Cantabria	31,1	26,2	24,6	11,5	24,6	44,3	47,5	54,1
Castilla y León	23,2	7,6	12,1	4,5	15,7	41,9	47,0	54,5
Castilla-La Mancha	32,8	9,0	13,1	4,1	14,8	37,7	44,3	39,3
Cataluña	22,8	17,5	18,1	4,7	19,0	42,7	44,2	44,4
Comunitat Valenciana	21,3	17,3	14,9	3,6	13,7	37,3	42,6	49,4
Extremadura	14,9	13,4	13,4	7,5	17,9	53,7	53,7	50,7
Galicia	29,1	13,9	21,1	7,2	23,8	43,9	47,1	59,6
Madrid (Comunidad de)	23,6	14,6	13,3	5,4	17,0	37,0	34,3	28,5
Murcia (Región de)	22,4	13,1	17,8	7,5	19,6	43,0	43,9	58,9
Navarra (Comunidad Foral de)	34,9	7,0	11,6	0,0	11,6	32,6	39,5	58,1
País Vasco	26,1	16,5	17,7	8,8	15,7	50,6	51,0	55,8
Rioja (La)	23,8	4,8	0,0	0,0	4,8	42,9	47,6	28,6
Ceuta	33,3	0,0	0,0	0,0	16,7	16,7	0,0	0,0
Melilla	25,0	25,0	0,0	0,0	25,0	50,0	50,0	25,0

(1) Televisor, monitor conectado a un ordenador u otro dispositivo, cañón de proyección y pantalla, pizarra digital, etc.

(2) Ordenadores de sobremesa o portátiles, tabletas, etc.

B6.10. Porcentaje de centros que disponen de equipamientos y recursos para servicios bibliotecarios

(conclusión)

	Dispositivos que posibiliten la audición colectiva (1)	Auriculares para la audición individual	Lectores/ grabadores CD/DVD	Lector de código de barras	Lectores de libros electó- nicos	Equipamiento y recursos adaptados a ACNEE (2)		
						Puestos de lectura	Hardware	Software
CENTROS PÚBLICOS E. SECUNDARIA Y FP								
TOTAL	41,9	14,1	49,1	56,8	11,3	6,9	1,5	2,0
Andalucía	41,9	4,1	46,3	74,1	4,4	6,7	2,4	2,9
Aragón	37,1	18,1	40,0	56,2	1,9	7,6	1,0	1,9
Asturias (Principado de)	48,7	19,2	69,2	85,9	3,8	9,0	1,3	3,8
Balears (Illes)	34,7	20,4	36,7	42,9	2,0	4,1	2,0	2,0
Canarias	36,6	4,1	33,7	39,0	5,8	5,2	2,3	2,9
Cantabria	50,0	12,5	54,2	77,1	8,3	0,0	2,1	4,2
Castilla y León	40,4	9,6	54,4	70,2	8,8	9,6	1,8	0,9
Castilla-La Mancha	32,1	2,4	35,9	64,6	1,4	6,2	0,0	0,5
Cataluña	47,1	11,4	36,0	3,3	31,6	5,1	0,4	3,3
Comunitat Valenciana	30,6	23,4	43,0	57,0	1,3	7,2	1,7	0,4
Extremadura	61,6	15,9	51,4	89,1	39,9	7,2	1,4	2,9
Galicia	62,0	53,8	72,8	55,6	40,1	13,6	2,5	2,9
Madrid (Comunidad de)	29,6	7,6	54,3	51,2	2,4	4,9	0,9	0,6
Murcia (Región de)	50,0	7,4	55,6	67,6	3,7	4,6	0,9	2,8
Navarra (Comunidad Foral de)	32,1	3,6	39,3	53,6	3,6	3,6	0,0	0,0
País Vasco	38,8	18,0	57,6	25,2	2,9	6,5	1,4	0,7
Rioja (La)	39,1	8,7	56,5	82,6	13,0	0,0	0,0	0,0
Ceuta	33,3	33,3	66,7	66,7	0,0	16,7	0,0	0,0
Melilla	71,4	28,6	71,4	85,7	14,3	0,0	0,0	0,0
CENTROS PRIVADOS								
TOTAL	38,1	12,9	38,0	14,2	2,7	11,4	3,3	5,9
Andalucía	32,3	5,9	30,1	13,7	1,6	8,1	3,7	2,8
Aragón	42,1	11,6	34,7	14,7	1,1	9,5	4,2	5,3
Asturias (Principado de)	38,1	10,7	31,0	13,1	0,0	15,5	4,8	4,8
Balears (Illes)	45,5	18,2	40,9	9,1	2,3	13,6	2,3	0,0
Canarias	48,0	16,0	42,0	13,0	1,0	9,0	1,0	6,0
Cantabria	49,2	16,4	45,9	26,2	3,3	13,1	8,2	6,6
Castilla y León	49,5	10,1	47,5	23,2	2,0	11,1	4,0	6,1
Castilla-La Mancha	36,9	9,8	32,0	37,7	0,0	13,1	5,7	8,2
Cataluña	36,5	14,3	31,9	2,0	9,4	12,9	3,5	8,5
Comunitat Valenciana	35,3	12,4	34,1	8,8	2,4	10,8	0,0	4,4
Extremadura	38,8	11,9	38,8	34,3	3,0	10,4	1,5	7,5
Galicia	45,3	19,7	46,6	13,5	1,8	18,8	2,2	6,7
Madrid (Comunidad de)	29,5	10,4	39,2	13,6	1,2	10,9	4,0	6,2
Murcia (Región de)	46,7	14,0	41,1	16,8	3,7	15,0	7,5	9,3
Navarra (Comunidad Foral de)	32,6	16,3	51,2	18,6	2,3	20,9	0,0	11,6
País Vasco	45,0	21,7	44,6	9,6	3,6	4,8	2,0	4,4
Rioja (La)	28,6	9,5	9,5	19,0	0,0	4,8	0,0	0,0
Ceuta	16,7	0,0	16,7	66,7	0,0	16,7	0,0	0,0
Melilla	25,0	0,0	0,0	0,0	0,0	0,0	0,0	0,0

(1) Equipo de música, altavoces conectados a un ordenador o a otro dispositivo, etc.

(2) Alumnado con necesidades educativas especiales.

B6.11. Distribución porcentual de los centros según el número de personas en el equipo de biblioteca y porcentaje de mujeres en el equipo. Porcentaje de responsables/coordinadores del equipo con formación específica

(continúa)

	N.º de personas en el equipo					% mujeres	Formación de los responsables/coordinadores	
	Ninguna	Una	Dos	De 3 a 5	Más de 5		% con formación específica	% que recibió formación en el último año
TODOS LOS CENTROS								
TOTAL	1,2	27,2	18,5	30,7	22,4	74,5	47,2	37,4
Andalucía	0,0	6,7	9,8	48,5	35,0	71,1	66,1	54,6
Aragón	0,0	31,9	23,3	22,7	22,0	78,1	43,6	24,7
Asturias (Principado de)	0,0	29,3	21,6	23,4	25,7	76,7	44,3	8,6
Balears (Illes)	0,0	32,6	22,3	29,9	15,2	75,9	32,6	33,3
Canarias	0,0	37,6	26,3	22,6	13,4	75,4	40,2	22,9
Cantabria	0,0	31,9	31,9	28,5	7,7	69,8	50,6	36,1
Castilla y León	0,0	31,0	25,0	26,8	17,1	71,8	44,3	17,7
Castilla-La Mancha	0,0	49,2	22,3	19,1	9,4	71,6	33,7	20,1
Cataluña	10,9	22,7	16,8	36,6	13,0	84,6	53,4	33,9
Comunitat Valenciana	0,0	22,3	21,4	33,8	22,5	72,9	25,9	18,2
Extremadura	0,0	21,1	14,0	29,9	35,1	73,9	60,6	62,7
Galicia	0,0	8,2	8,9	33,5	49,4	78,5	60,1	62,4
Madrid (Comunidad de)	0,1	41,5	23,6	21,5	13,3	74,2	37,0	17,7
Murcia (Región de)	0,0	34,6	20,5	29,5	15,3	73,8	44,7	6,5
Navarra (Comunidad Foral de)	0,0	39,4	24,4	26,9	9,4	76,6	46,9	25,3
País Vasco	0,0	60,3	17,8	11,3	10,7	69,7	29,2	47,9
Rioja (La)	0,0	16,8	19,8	33,7	29,7	71,7	43,6	18,2
Ceuta	0,0	18,5	44,4	22,2	14,8	72,5	51,9	28,6
Melilla	0,0	37,5	16,7	29,2	16,7	78,9	70,8	64,7
CENTROS PÚBLICOS DE E. PRIMARIA Y E. ESPECIAL								
TOTAL	0,8	26,7	18,1	34,1	20,4	80,9	49,6	39,9
Andalucía	0,0	2,5	8,0	61,1	28,4	76,3	69,6	59,9
Aragón	0,0	33,1	26,4	21,7	18,9	82,3	44,5	20,4
Asturias (Principado de)	0,0	33,3	25,5	20,3	20,8	83,5	47,2	7,3
Balears (Illes)	0,0	31,9	22,0	36,3	9,9	83,3	31,9	34,5
Canarias	0,0	45,1	25,3	20,9	8,7	79,7	32,9	18,9
Cantabria	0,0	37,3	35,7	23,0	4,0	86,6	43,7	38,2
Castilla y León	0,0	34,1	31,1	23,5	11,3	79,9	44,4	16,7
Castilla-La Mancha	0,0	58,6	21,6	14,2	5,6	76,6	33,2	20,1
Cataluña	7,2	15,8	14,3	46,7	15,9	90,0	58,8	35,2
Comunitat Valenciana	0,0	20,8	22,0	34,4	22,7	78,9	22,7	16,2
Extremadura	0,0	26,7	15,8	28,3	29,1	79,4	58,3	65,6
Galicia	0,0	3,6	3,6	35,1	57,6	83,9	65,3	61,0
Madrid (Comunidad de)	0,0	40,8	27,0	22,5	9,7	84,3	40,5	17,3
Murcia (Región de)	0,0	43,5	21,2	25,9	9,4	79,2	45,6	6,5
Navarra (Comunidad Foral de)	0,0	32,6	23,6	33,7	10,1	85,2	46,1	22,0
País Vasco	0,0	69,1	11,2	8,9	10,8	79,0	41,6	60,7
Rioja (La)	0,0	10,5	17,5	42,1	29,8	75,8	40,4	21,7
Ceuta	0,0	13,3	53,3	26,7	6,7	79,1	60,0	22,2
Melilla	0,0	30,8	23,1	38,5	7,7	85,7	61,5	62,5

B6.11. Distribución porcentual de los centros según el número de personas en el equipo de biblioteca y porcentaje de mujeres en el equipo. Porcentaje de responsables/coordinadores del equipo con formación específica

(conclusión)

	N.º de personas en el equipo					Formación de los responsables/coordinadores		
	Ninguna	Una	Dos	De 3 a 5	Más de 5	% mujeres	% con formación específica	% que recibió formación en el último año
CENTROS PÚBLICOS DE E. SECUNDARIA Y FP								
TOTAL	0,9	20,0	12,7	29,5	37,0	66,8	58,8	38,1
Andalucía	0,0	3,1	3,4	32,0	61,5	65,1	78,5	49,1
Aragón	0,0	23,8	17,1	22,9	36,2	73,0	59,0	25,8
Asturias (Principado de)	0,0	15,4	2,6	29,5	52,6	70,8	55,1	11,6
Balears (Illes)	0,0	30,6	14,3	24,5	30,6	68,1	42,9	33,3
Canarias	0,0	18,6	22,1	31,4	27,9	70,1	61,0	28,6
Cantabria	0,0	6,3	33,3	45,8	14,6	53,3	68,8	36,4
Castilla y León	0,0	24,1	10,1	32,0	33,8	64,5	51,8	19,5
Castilla-La Mancha	0,0	32,1	18,2	31,1	18,7	66,1	39,7	21,7
Cataluña	10,3	32,7	23,2	24,6	9,2	72,2	61,4	27,5
Comunitat Valenciana	0,0	20,0	14,9	37,0	28,1	62,7	40,9	19,8
Extremadura	0,0	8,7	8,0	26,8	56,5	67,7	73,2	59,4
Galicia	0,0	6,8	7,5	29,4	56,3	70,6	74,6	75,0
Madrid (Comunidad de)	0,0	31,4	14,9	26,2	27,4	67,5	40,9	16,4
Murcia (Región de)	0,0	12,0	8,3	42,6	37,0	68,6	62,0	7,5
Navarra (Comunidad Foral de)	0,0	46,4	28,6	17,9	7,1	70,7	57,1	25,0
País Vasco	0,0	57,6	19,4	10,8	12,2	63,7	29,5	46,3
Rioja (La)	0,0	21,7	4,3	30,4	43,5	62,8	60,9	14,3
Ceuta	0,0	16,7	16,7	16,7	50,0	65,5	66,7	50,0
Melilla	0,0	28,6	0,0	28,6	42,9	77,4	100,0	71,4
CENTROS PRIVADOS								
TOTAL	2,4	36,3	25,6	23,2	12,5	69,0	28,6	24,6
Andalucía	0,0	32,3	29,8	23,0	14,9	65,3	26,4	21,2
Aragón	0,0	37,9	22,1	25,3	14,7	75,1	24,2	43,5
Asturias (Principado de)	0,0	31,0	28,6	26,2	14,3	68,1	26,2	9,1
Balears (Illes)	0,0	36,4	31,8	22,7	9,1	75,6	22,7	30,0
Canarias	0,0	38,0	38,0	15,0	9,0	71,3	36,0	22,2
Cantabria	0,0	41,0	23,0	26,2	9,8	66,7	50,8	32,3
Castilla y León	0,0	29,8	23,7	30,8	15,7	65,5	35,4	18,6
Castilla-La Mancha	0,0	34,4	32,8	21,3	11,5	66,1	26,2	15,6
Cataluña	20,2	31,3	17,8	21,6	9,1	75,5	34,2	37,6
Comunitat Valenciana	0,0	27,7	26,1	29,3	16,9	70,8	19,3	20,8
Extremadura	0,0	14,9	16,4	44,8	23,9	65,4	47,8	53,1
Galicia	0,0	23,8	26,5	33,6	16,1	69,5	26,5	28,8
Madrid (Comunidad de)	0,3	48,0	24,1	17,5	10,1	70,0	30,3	19,4
Murcia (Región de)	0,0	29,0	30,8	28,0	12,1	69,8	24,3	3,8
Navarra (Comunidad Foral de)	0,0	48,8	23,3	18,6	9,3	60,2	41,9	33,3
País Vasco	0,0	52,2	24,1	14,1	9,6	65,1	15,7	12,8
Rioja (La)	0,0	28,6	42,9	14,3	14,3	78,0	33,3	14,3
Ceuta	0,0	33,3	50,0	16,7	0,0	81,8	16,7	0,0
Melilla	0,0	75,0	25,0	0,0	0,0	40,0	50,0	50,0

B6.12. Porcentaje de centros según el perfil de las personas que atienden las bibliotecas (1)

(continúa)

	Profesorado	Personal especializado	Alumnado	Familias	Otros (2)
TODOS LOS CENTROS					
TOTAL	94,2	4,1	12,8	5,2	8,2
Andalucía	94,5	2,0	15,5	6,2	6,3
Aragón	96,3	4,2	9,9	8,4	7,3
Asturias (Principado de)	96,9	1,0	9,4	1,8	3,8
Balears (Illes)	95,1	6,5	7,1	3,8	7,1
Canarias	95,8	4,7	22,2	4,1	5,7
Cantabria	96,6	1,3	16,6	3,0	3,4
Castilla y León	98,3	1,5	8,0	3,0	5,6
Castilla-La Mancha	98,0	1,1	9,4	3,3	3,9
Cataluña	89,5	9,8	11,5	9,9	15,5
Comunitat Valenciana	95,5	4,9	11,8	5,1	9,3
Extremadura	98,6	2,2	20,0	4,0	5,9
Galicia	97,8	2,3	22,8	2,8	3,6
Madrid (Comunidad de)	88,2	7,2	6,3	6,4	14,0
Murcia (Región de)	97,8	2,2	15,5	3,8	3,4
Navarra (Comunidad Foral de)	94,4	5,6	5,6	1,3	6,3
País Vasco	86,1	4,3	7,0	3,8	13,5
Rioja (La)	97,0	3,0	9,9	3,0	6,9
Ceuta	92,6	55,6	7,4	0,0	18,5
Melilla	95,8	16,7	8,3	0,0	20,8
CENTROS PÚBLICOS DE E. PRIMARIA Y E. ESPECIAL					
TOTAL	97,8	1,9	14,8	6,4	5,9
Andalucía	96,9	1,2	15,6	6,3	6,5
Aragón	98,8	3,9	12,2	8,7	3,1
Asturias (Principado de)	99,1	0,0	13,4	1,7	1,3
Balears (Illes)	100,0	1,1	7,7	3,3	4,4
Canarias	98,9	1,1	26,7	5,1	3,7
Cantabria	97,6	0,0	21,4	4,0	1,6
Castilla y León	99,8	0,3	7,2	3,7	2,0
Castilla-La Mancha	98,8	0,5	11,2	4,0	3,5
Cataluña	94,4	5,8	11,4	14,7	14,6
Comunitat Valenciana	99,1	1,0	15,2	5,9	5,9
Extremadura	98,7	1,1	21,9	3,2	4,5
Galicia	99,4	0,2	26,2	3,9	1,8
Madrid (Comunidad de)	96,8	4,5	6,2	9,7	9,0
Murcia (Región de)	99,1	0,6	19,4	4,7	2,9
Navarra (Comunidad Foral de)	100,0	0,0	6,7	2,2	6,7
País Vasco	93,3	0,0	11,9	5,9	7,4
Rioja (La)	98,2	1,8	14,0	5,3	3,5
Ceuta	93,3	66,7	13,3	0,0	13,3
Melilla	100,0	23,1	0,0	0,0	23,1

(1) En cada centro las personas que atienden la biblioteca pueden corresponder a uno o a más de uno de los perfiles indicados.

(2) Se incluyen becarios, voluntarios, etc.

B6.12. Porcentaje de centros según el perfil de las personas que atienden las bibliotecas (1)

(conclusión)

	Profesorado	Personal especializado	Alumnado	Familias	Otros (2)
CENTROS PÚBLICOS DE E. SECUNDARIA Y FP					
TOTAL	96,5	3,9	10,7	2,4	5,9
Andalucía	97,4	1,6	14,7	4,1	2,6
Aragón	99,0	1,9	7,6	3,8	5,7
Asturias (Principado de)	98,7	1,3	2,6	0,0	1,3
Balears (Illes)	100,0	4,1	8,2	4,1	2,0
Canarias	98,8	2,3	18,6	1,7	5,8
Cantabria	100,0	4,2	6,3	0,0	2,1
Castilla y León	98,7	1,8	6,1	0,9	6,1
Castilla-La Mancha	100,0	0,0	5,3	0,5	1,4
Cataluña	86,4	18,8	12,9	2,9	13,6
Comunitat Valenciana	96,2	8,9	5,1	3,4	8,1
Extremadura	100,0	5,8	16,7	1,4	6,5
Galicia	99,6	0,4	22,9	1,8	3,6
Madrid (Comunidad de)	93,9	2,1	3,7	3,7	9,5
Murcia (Región de)	98,1	0,0	9,3	0,0	2,8
Navarra (Comunidad Foral de)	100,0	0,0	3,6	0,0	0,0
País Vasco	90,6	0,7	2,9	2,2	11,5
Rioja (La)	100,0	0,0	0,0	0,0	8,7
Ceuta	83,3	66,7	0,0	0,0	16,7
Melilla	100,0	14,3	28,6	0,0	14,3
CENTROS PRIVADOS					
TOTAL	82,5	10,3	9,9	4,7	16,5
Andalucía	78,0	5,9	16,1	10,2	12,4
Aragón	86,3	7,4	6,3	12,6	20,0
Asturias (Principado de)	89,3	3,6	4,8	3,6	13,1
Balears (Illes)	79,5	20,5	4,5	4,5	18,2
Canarias	77,0	24,0	9,0	4,0	14,0
Cantabria	91,8	1,6	14,8	3,3	8,2
Castilla y León	93,4	4,5	12,6	3,5	15,7
Castilla-La Mancha	91,0	5,7	8,2	4,9	9,8
Cataluña	79,8	12,6	10,8	3,8	19,0
Comunitat Valenciana	86,7	10,0	10,4	4,8	18,1
Extremadura	95,5	1,5	16,4	13,4	11,9
Galicia	90,6	11,2	12,6	0,9	9,0
Madrid (Comunidad de)	74,1	13,5	7,9	3,5	23,1
Murcia (Región de)	93,5	9,3	9,3	4,7	5,6
Navarra (Comunidad Foral de)	79,1	20,9	4,7	0,0	9,3
País Vasco	75,9	10,8	4,0	2,4	21,3
Rioja (La)	90,5	9,5	9,5	0,0	14,3
Ceuta	100,0	16,7	0,0	0,0	33,3
Melilla	75,0	0,0	0,0	0,0	25,0

(1) En cada centro las personas que atienden la biblioteca pueden corresponder a uno o a más de uno de los perfiles indicados.

(2) Se incluyen becarios, voluntarios, etc.

B6.13. Distribución porcentual de los centros según gasto en adquisición de fondos (1) y porcentaje de centros con asignación específica para la biblioteca del presupuesto global del centro

(continúa)

	Ningún gasto	Hasta 500 euros	Entre 501 euros y 1.000 euros	Más de 1.000 euros	% de centros con asignación específica para la biblioteca
TODOS LOS CENTROS					
TOTAL	24,4	41,7	16,8	17,1	44,2
Andalucía	21,3	45,6	19,2	13,9	58,1
Aragón	21,8	45,8	18,9	13,4	37,4
Asturias (Principado de)	24,2	48,9	13,2	13,7	30,3
Balears (Illes)	25,5	38,6	19,6	16,3	36,4
Canarias	49,2	37,6	7,2	5,9	18,4
Cantabria	23,0	38,7	18,7	19,6	36,2
Castilla y León	37,4	46,2	10,0	6,4	23,5
Castilla-La Mancha	41,4	42,8	8,9	6,9	20,1
Cataluña	25,9	37,9	18,4	17,8	62,6
Comunitat Valenciana	26,1	37,5	19,2	17,1	43,0
Extremadura	24,2	39,9	17,4	18,5	48,0
Galicia	7,3	22,1	20,1	50,5	74,1
Madrid (Comunidad de)	8,3	55,0	18,9	17,8	38,7
Murcia (Región de)	33,9	46,1	14,8	5,2	31,2
Navarra (Comunidad Foral de)	19,4	43,1	20,6	16,9	55,6
País Vasco	26,9	33,6	18,7	20,7	34,2
Rioja (La)	13,9	31,7	31,7	22,8	38,6
Ceuta	44,4	18,5	11,1	25,9	22,2
Melilla	29,2	12,5	20,8	37,5	29,2
CENTROS PÚBLICOS DE E. PRIMARIA Y E. ESPECIAL					
TOTAL	21,5	44,5	18,1	15,9	49,8
Andalucía	20,4	50,8	19,7	9,1	63,5
Aragón	15,4	48,8	24,0	11,8	38,2
Asturias (Principado de)	19,0	56,3	15,6	9,1	31,6
Balears (Illes)	18,7	44,0	20,9	16,5	39,6
Canarias	53,6	38,4	3,7	4,4	16,1
Cantabria	16,7	45,2	19,0	19,0	42,9
Castilla y León	37,3	50,9	7,7	4,0	22,7
Castilla-La Mancha	42,1	46,8	7,4	3,7	21,6
Cataluña	14,0	44,2	21,6	20,2	77,4
Comunitat Valenciana	18,7	40,6	22,2	18,5	50,2
Extremadura	28,3	44,9	16,3	10,4	48,7
Galicia	1,8	20,2	25,0	52,9	82,7
Madrid (Comunidad de)	4,8	51,4	23,8	20,0	46,5
Murcia (Región de)	32,4	48,2	13,2	6,2	35,3
Navarra (Comunidad Foral de)	14,6	41,6	27,0	16,9	65,2
País Vasco	13,8	38,3	23,8	24,2	46,1
Rioja (La)	7,0	28,1	38,6	26,3	43,9
Ceuta	33,3	33,3	13,3	20,0	26,7
Melilla	38,5	7,7	0,0	53,8	15,4

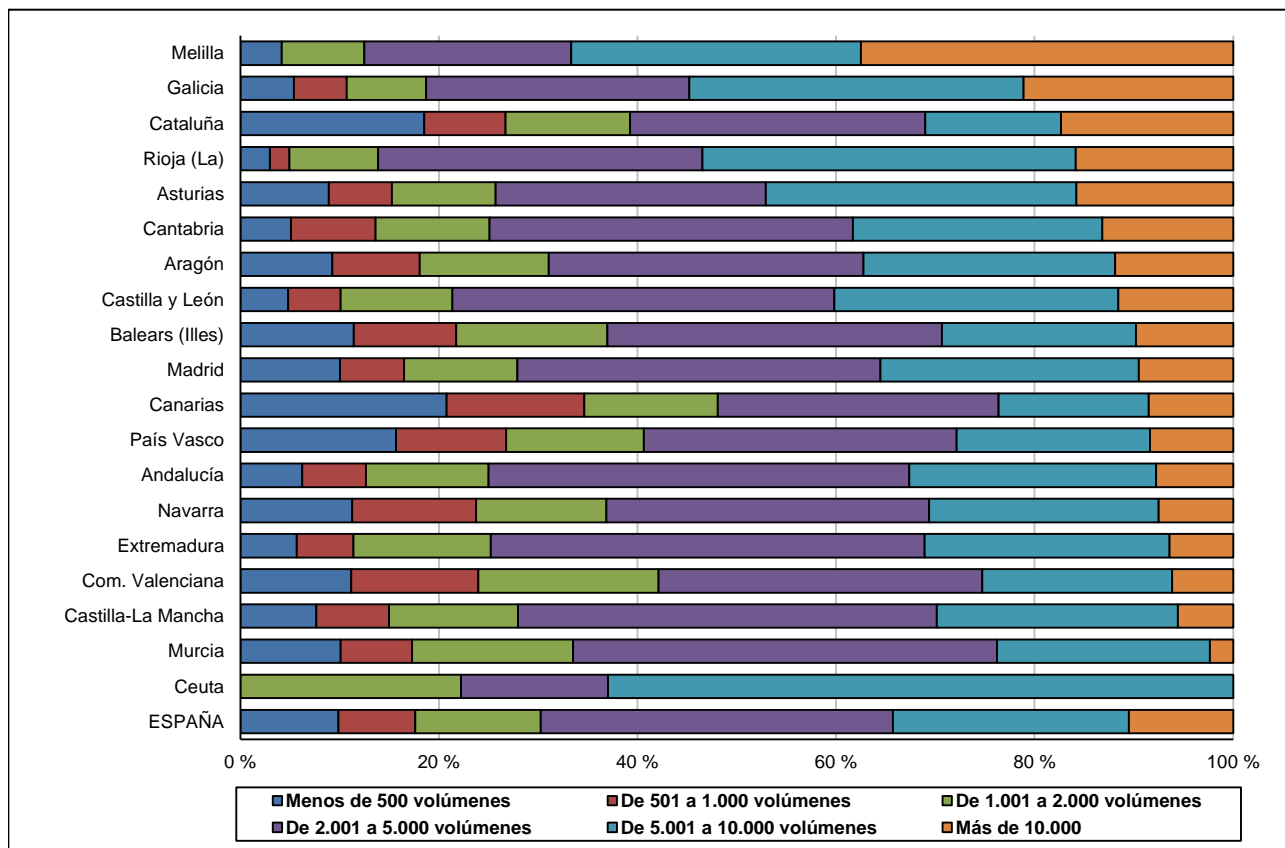
(1) Los datos se refieren al curso 2014-15.

B6.13. Distribución porcentual de los centros según gasto en adquisición de fondos (1) y porcentaje de centros con asignación específica para la biblioteca del presupuesto global del centro

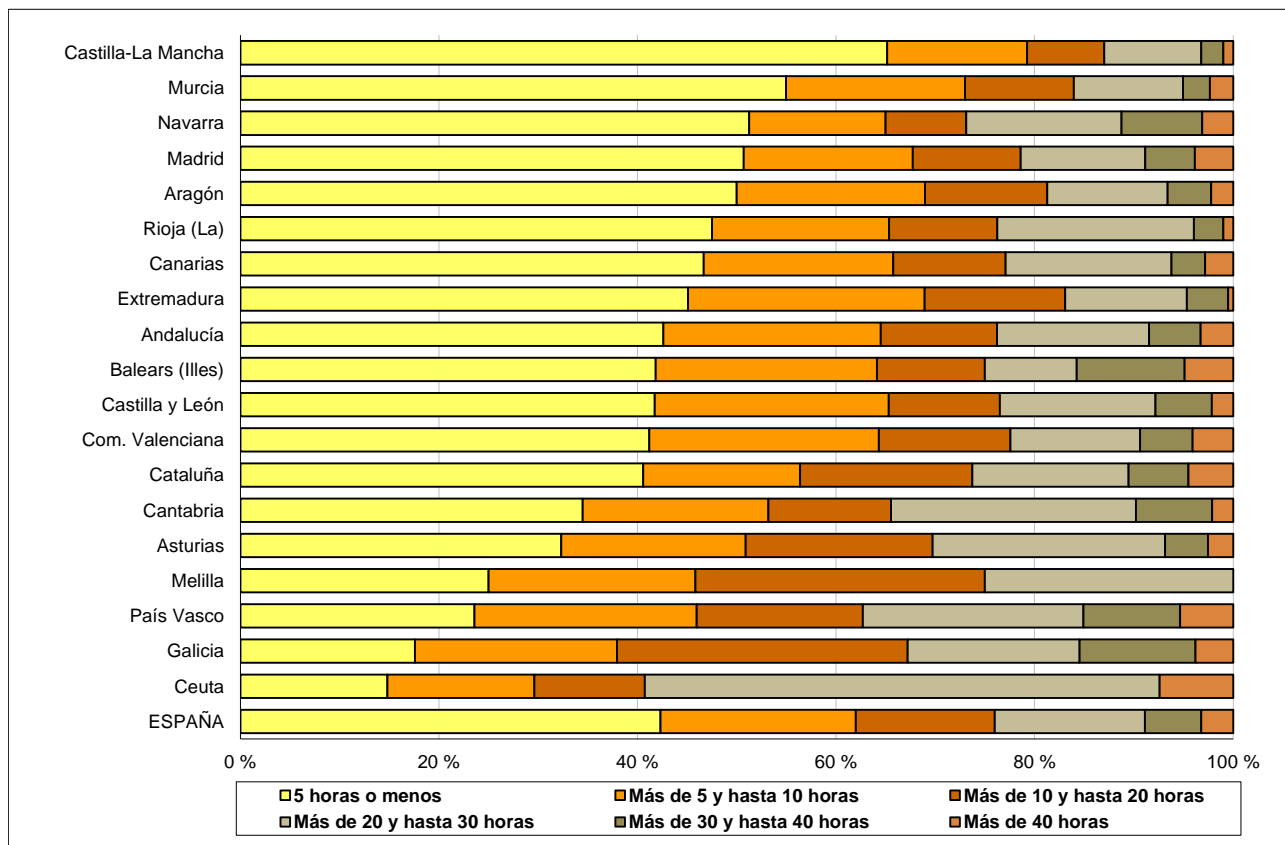
					(conclusión)
	Ningún gasto	Hasta 500 euros	Entre 501 euros y 1.000 euros	Más de 1.000 euros	% de centros con asignación específica para la biblioteca
CENTROS PÚBLICOS DE E. SECUNDARIA Y FP					
TOTAL	19,7	36,6	18,4	25,3	42,5
Andalucía	12,2	39,5	21,4	26,9	60,0
Aragón	19,0	41,9	18,1	21,0	38,1
Asturias (Principado de)	14,1	34,6	15,4	35,9	37,2
Balears (Illes)	22,4	42,9	20,4	14,3	34,7
Canarias	39,0	40,1	15,7	5,2	16,9
Cantabria	14,6	25,0	20,8	39,6	35,4
Castilla y León	26,8	43,9	18,0	11,4	23,7
Castilla-La Mancha	32,5	36,4	14,8	16,3	15,3
Cataluña	36,0	28,7	18,8	16,5	46,0
Comunitat Valenciana	24,7	34,0	17,0	24,3	37,9
Extremadura	11,6	32,6	19,6	36,2	52,9
Galicia	2,9	7,2	13,3	76,7	83,9
Madrid (Comunidad de)	7,6	57,9	21,0	13,4	33,8
Murcia (Región de)	28,7	50,0	15,7	5,6	21,3
Navarra (Comunidad Foral de)	25,0	50,0	14,3	10,7	42,9
País Vasco	25,9	29,5	18,0	26,6	28,8
Rioja (La)	13,0	34,8	26,1	26,1	26,1
Ceuta	50,0	0,0	16,7	33,3	16,7
Melilla	0,0	0,0	71,4	28,6	57,1
CENTROS PRIVADOS					
TOTAL	36,9	39,3	11,8	12,0	31,0
Andalucía	42,9	33,2	13,0	10,9	29,8
Aragón	42,1	42,1	6,3	9,5	34,7
Asturias (Principado de)	47,6	41,7	4,8	6,0	20,2
Balears (Illes)	43,2	22,7	15,9	18,2	31,8
Canarias	48,0	30,0	8,0	14,0	31,0
Cantabria	42,6	36,1	16,4	4,9	23,0
Castilla y León	50,0	34,8	7,6	7,6	25,8
Castilla-La Mancha	53,3	35,2	5,7	5,7	21,3
Cataluña	46,8	30,1	10,2	12,9	40,4
Comunitat Valenciana	44,6	33,7	14,5	7,2	31,3
Extremadura	26,9	26,9	19,4	26,9	34,3
Galicia	29,1	46,6	13,9	10,3	36,3
Madrid (Comunidad de)	13,1	58,1	11,4	17,3	31,3
Murcia (Región de)	43,9	35,5	18,7	1,9	28,0
Navarra (Comunidad Foral de)	25,6	41,9	11,6	20,9	44,2
País Vasco	41,8	30,9	13,7	13,7	24,5
Rioja (La)	33,3	38,1	19,0	9,5	38,1
Ceuta	66,7	0,0	0,0	33,3	16,7
Melilla	50,0	50,0	0,0	0,0	25,0

(1) Los datos se refieren al curso 2014-15.

B6.14. Distribución porcentual de centros según tamaño de la colección de fondos



B6.15. Distribución porcentual de centros según número de horas de apertura de la biblioteca en una semana normal



B6.16. Porcentaje de responsables/coordinadores del equipo de la biblioteca con formación específica

