

A1. EL CONTEXTO GEOGRÁFICO, DEMOGRÁFICO Y ECONÓMICO DE LA EDUCACIÓN

A1.0. Contenido, notas explicativas y fuentes de información

Se presentan en este capítulo distintos indicadores relacionados con factores contextuales que pueden influir en la actividad y en la situación de la educación. La información presentada es la siguiente:

- En la tabla A1.1 y en el gráfico A1.7, especialmente en la primera, se ofrece una selección de datos estadísticos indicativos del *contexto geográfico, demográfico y económico*, junto con un *resumen de indicadores significativos de la propia actividad educativa* y que aparecerán desarrollados en posteriores capítulos. Se pretende facilitar una visión conjunta y relacionable sobre la situación de la educación y su contexto en cada una de las comunidades autónomas. A partir de la información contenida en la tabla A1.1 se han elaborado los gráficos A1.7 a A1.12, en los cuales se representan algunas relaciones entre indicadores de contexto y de la actividad educativa.
- En la tabla A1.2, se proporciona el *nivel de formación de la población de 25 a 64 años*, indicador que expresa el *stock de capital humano* disponible en cada comunidad autónoma.
- En la tabla A1.3 se presenta información que relaciona la nacionalidad y el nivel de formación.
- En la tabla A1.4, figura el *peso que tiene la población joven* (0 a 29 años), así como la distribución de esta población en grupos sexenales, ajustándose los cuatro primeros grupos a las edades teóricas de los niveles educativos del sistema. Completando la tabla A1.4, se facilita el gráfico A1.12 donde se muestra la estructura de la población de 0 a 24 años por sexo y edad y el nivel de escolarización existente en cada una de estas edades en el curso 2014-2015, a través de las pirámides normalizadas de la población de cada comunidad autónoma.
- En las tablas A1.5 y A1.6 se presenta información sobre lectura de libros y la participación en actividades culturales en relación a los menores de 10 a 14 años.

Se facilitan las siguientes precisiones técnicas sobre los datos estadísticos de este capítulo:

- El *porcentaje de población rural* se ha calculado como porcentaje de población en municipios menores de 2.000 habitantes. Para las comunidades autónomas Principado de Asturias, Galicia y Región de Murcia se refiere al porcentaje de población en entidades singulares de población menores de 2.000 habitantes.
- La *tasa de actividad* se define como el porcentaje de población de 16 y más años de edad que satisface las condiciones necesarias para su inclusión entre las personas ocupadas o paradas.
- La *tasa de paro* se define como el porcentaje de población activa que está sin trabajo, en busca de trabajo y disponible para trabajar.
- El porcentaje de *población que ha completado estudios postobligatorios* se refiere a la población de 25 a 64 años con estudios de secundaria segunda etapa (bachiller y titulaciones de técnico de formación profesional) y titulaciones de enseñanza superior.
- La *tasa neta de escolarización* se define como la relación entre el alumnado de una edad, o grupo de edad que cursa la enseñanza considerada, respecto al total de población de la misma edad, o grupo de edad.
- La *esperanza de escolarización* a los 6 años en el sistema educativo no universitario indica el número medio de años de permanencia en los niveles anteriores a la universidad a partir de los 6 años, de acuerdo al nivel de escolarización existente en cada edad en el curso al que está referida la información. En este indicador no se tienen en cuenta los años de escolarización en E. Infantil ni en la modalidad de Educación a distancia, aunque sí se incluyen los Ciclos Formativos de Artes Plásticas y Diseño, las EE. Deportivas, las EE. Artísticas Superiores, las EE. Profesionales de Música y Danza (16 y más años), E. de Idiomas Nivel Avanzado (16 y más años), EE. Iniciales de Adultos y Secundaria para personas adultas.
- La *tasa de idoneidad en la edad del alumnado* se define como el porcentaje de alumnado que se encuentra matriculado en el curso que teóricamente corresponde a su edad.
- La *tasa bruta de graduados* se ha calculado como la relación entre el alumnado que termina las enseñanzas conducentes a las titulaciones citadas, independientemente de su edad, con la población total de la edad teórica a la que se debería terminar esa enseñanza/titulación.
- La *tasa bruta de población que supera la prueba de acceso a la universidad* es la relación entre el total de aprobados de las convocatorias de junio y septiembre respecto a la población de la edad teórica al comienzo del curso escolar de referencia. Para el cálculo de este indicador no se

- consideran las pruebas de acceso para mayores de 25 años, ni para mayores de 45 años, ni para mayores de 40 años con experiencia laboral.
- El contenido de las distintas categorías de *nivel de formación de la población*, que se presentan en la tabla A1.2, se corresponde con el establecido en la Clasificación Nacional de Educación (CNED), y es el siguiente:
 - *Inferior a segunda etapa de E. Secundaria*: Población que no ha completado la Educación Secundaria segunda etapa. Incluye por lo tanto, analfabetos, personas que han completado bastantes años de escolaridad, aunque sin finalizar la equivalente a la escolaridad obligatoria, Graduado en Secundaria, Graduado Escolar, Bachiller Elemental y Certificado de Escolaridad. Incluye también la población que ha completado los programas de formación e inserción laboral correspondientes a este nivel.
 - *Segunda etapa de E. Secundaria*: Bachiller, título de Técnico (Ciclos Formativos de Grado Medio) y titulaciones equivalentes o asimilables. Incluye también la población que ha completado los programas de formación e inserción laboral correspondientes a este nivel.
 - *E. Superior y Doctorado*: Doctor, Licenciado, Título de Graduado, Diplomado universitario, Técnico Superior (Ciclos Formativos de Grado Superior) y titulaciones equivalentes o asimilables.
 - El *P.I.B. per cápita* representado en los gráficos A1.8 y A1.9 se expresa para cada comunidad autónoma como su relación porcentual con el P.I.B. per cápita de España. En el cálculo del PIB se ha aplicado la nueva metodología derivada de la adopción del Sistema Europeo de Cuentas Nacionales y Regionales (SEC 2010).
 - En las *pirámides de población* del gráfico A1.12 se representa la distribución de la población de 0 a 24 años por sexo y edad, obteniendo de esta forma una representación normalizada para el conjunto de comunidades autónomas.
 - En relación a la información sobre lectura de libros y la participación en actividades culturales de los menores debe tenerse en cuenta que la referencia temporal de las variables estudiadas abarca el periodo marzo 2014-febrero de 2015.

Fuentes de Información:

- *Revisión del Padrón Municipal a 1 de enero de 2015*. INE. (Tabla A1.1: Población total, Densidad de población y Porcentaje de población rural y gráfico A1.8)
- *Cifras de Población*. INE. (Información de base para elaboración de la tabla A1.4. y Porcentaje de población de 0 a 29 años de tabla A1.1).
- *Contabilidad Regional de España del INE. Base 2010* Estimación avance del P.I.B. per cápita año 2015.
- Datos geográficos: INE a partir de datos facilitados por el IGN. (Extensión territorial en km² de la tabla A1.1)
- *Encuesta de Población Activa (EPA)*. INE, media anual de datos trimestrales 2015: Tasa de actividad, Tasa de paro y Población por nivel de formación (tablas A1.1, A1.2 y A1.3).
- *Estadística de las Enseñanzas no universitarias*. Curso 2014-2015. Ministerio de Educación, Cultura y Deporte.
- *Estadística de Estudiantes Universitarios y Estadística de Personal de Universidades*. Curso 2014-2015. S.G. de Coordinación y Seguimiento Universitario del Ministerio de Educación, Cultura y Deporte.
- *Estadística de Pruebas de Acceso a la Universidad*. Año 2015. S.G. de Coordinación y Seguimiento Universitario del Ministerio de Educación, Cultura y Deporte.
- *Encuesta de Hábitos y Prácticas Culturales en España 2014-2015*. Ministerio de Educación, Cultura y Deporte.

A1.1. La educación y el contexto

(continúa)

	Extensión Territorial (Km2)	Población total	Densidad de población	Porcentaje de población de 0 a 29 años	Porcentaje de población rural	PIB per cápita (euros)	Tasa de actividad	Tasa de paro	% de población de 25 a 64 años que ha completado estudios postobligatorios (1)
TOTAL	505.968	46.624.382	92,1	30,5	9,4	23.290	59,5	22,1	57,5
Andalucía	87.597	8.399.043	95,9	33,4	3,3	17.263	58,8	31,5	48,5
Aragón	47.720	1.317.847	27,6	28,5	16,4	25.552	58,8	16,3	61,1
Asturias (Principado de)	10.602	1.051.229	99,1	23,3	26,5	20.675	51,0	19,1	63,2
Balears (Illes)	4.992	1.104.479	221,3	32,1	1,0	24.394	65,8	17,3	54,6
Canarias	7.447	2.100.306	282,0	31,2	0,6	19.900	61,9	29,1	50,7
Cantabria	5.327	585.179	109,9	27,1	8,2	20.847	56,1	17,7	62,4
Castilla y León	94.227	2.472.052	26,2	25,8	25,7	21.922	54,8	18,3	57,4
Castilla-La Mancha	79.462	2.059.191	25,9	32,0	15,0	18.354	58,6	26,4	49,5
Cataluña	32.091	7.508.106	234,0	30,8	4,6	27.663	62,3	18,6	58,7
Comunitat Valenciana	23.254	4.980.689	214,2	30,5	4,2	20.586	59,1	22,8	56,3
Extremadura	41.635	1.092.997	26,3	31,1	19,9	16.166	55,2	29,1	43,5
Galicia	29.575	2.732.347	92,4	25,2	48,7	20.431	53,5	19,3	55,4
Madrid (Comunidad de)	8.028	6.436.996	801,8	31,1	0,8	31.812	64,6	17,1	71,5
Murcia (Región de)	11.314	1.467.288	129,7	34,9	14,9	18.929	59,5	24,6	49,4
Navarra (Comunidad Foral de)	10.390	640.476	61,6	30,6	13,5	28.682	58,8	13,8	65,2
País Vasco	7.230	2.189.257	302,8	27,2	5,0	30.459	56,7	14,8	70,0
Rioja (La)	5.045	317.053	62,8	29,4	13,0	25.507	59,4	15,4	63,1
Ceuta	19	84.263	4.325,6	41,0	0,0	19.399	57,3	27,6	48,4
Melilla	13	85.584	6.382,1	43,9	0,0	17.173	57,3	34,0	48,4

(1) El dato de Ceuta y Melilla corresponde a la situación conjunta para ambas ciudades autónomas.

A1.1. La educación y el contexto

(continuación)

ENSEÑANZA DE RÉGIMEN GENERAL NO UNIVERSITARIA												
Alumnado			Profesorado		N.º medio alumnos /unidad en E. Primaria	Tasas netas de escolarización		Esperanza de escolarización a los 6 años (1)	Tasa de idoneidad a los 12 años	Tasa bruta de graduados (2)		
Total	% Enseñanza pública		Ambos sexos	% Mujeres		2 años	17 años			Bachillerato	Técnico	Técnico superior
TOTAL	8.101.473	68,0	673.279	71,6	21,9	55,4	89,9	14,4	85,3	54,8	23,9	27,3
Andalucía	1.611.892	74,9	126.505	68,3	22,2	62,9	88,3	14,2	85,2	52,2	22,3	22,5
Aragón	213.745	68,5	18.894	71,7	20,0	54,5	90,9	14,5	79,0	52,7	20,3	22,1
Asturias (Principado de)	137.777	71,5	13.392	72,5	19,9	29,4	91,6	14,6	87,2	65,9	32,0	38,0
Balears (Illes)	177.767	64,3	16.038	73,1	23,3	28,6	79,7	13,7	80,0	42,1	21,3	13,5
Canarias	359.337	77,1	27.149	70,3	22,0	18,3	87,6	15,0	81,1	53,3	24,3	25,9
Cantabria	93.384	70,5	8.908	71,0	20,7	64,6	92,0	14,9	88,6	57,1	34,2	35,5
Castilla y León	360.530	68,5	34.304	69,8	18,7	33,4	94,8	15,0	83,4	59,3	26,8	29,7
Castilla-La Mancha	372.122	81,8	31.542	68,4	20,3	52,1	89,6	14,6	81,9	51,0	22,4	23,0
Cataluña	1.319.583	65,9	106.533	75,8	22,9	57,8	88,3	14,2	92,2	52,4	25,2	31,6
Comunitat Valenciana	858.994	66,9	69.994	70,5	22,6	46,9	88,2	14,5	81,8	49,6	29,2	30,9
Extremadura	185.925	80,4	17.032	68,1	18,3	47,4	91,1	14,6	86,1	53,4	22,8	20,2
Galicia	406.087	72,7	39.242	71,9	19,5	65,0	94,1	14,9	86,2	59,2	29,3	32,1
Madrid (Comunidad de)	1.144.922	54,9	87.018	74,6	23,7	67,8	92,1	14,2	84,9	62,9	18,2	26,4
Murcia (Región de)	287.273	71,3	24.574	70,2	22,3	30,9	88,2	14,1	80,2	51,8	20,4	22,3
Navarra (Com. Foral de)	109.284	64,7	10.118	70,3	20,1	38,3	94,1	14,0	86,4	56,9	19,7	26,1
País Vasco	368.619	51,1	34.344	73,6	21,4	92,9	99,1	15,4	87,3
Rioja (La)	54.099	66,9	4.722	71,3	21,6	53,8	92,2	14,7	87,3	52,8	25,8	26,4
Ceuta	19.945	79,2	1.470	67,8	26,8	28,6	80,3	14,9	74,3	39,0	20,7	21,5
Melilla	20.188	83,0	1.500	69,5	27,9	34,7	77,7	14,4	79,7	38,9	16,4	17,5

(1) Se incluyen las Enseñanzas de Régimen General no universitarias, C.F. de Artes Plásticas y Diseño, EE. Deportivas, las Enseñanzas Artísticas Superiores, las EE. Profesionales de Música y Danza (16 y más años), E. de Idiomas Nivel Avanzado (16 y más años), EE. Iniciales de Adultos y Secundaria para personas adultas.

(2) Datos del curso 2013-14.

A1.1. La educación y el contexto

(conclusión)

ENSEÑANZA UNIVERSITARIA									
	Alumnado (1)	Profesorado		Tasa bruta de población que supera la prueba de acceso a la Universidad	Tasa neta de escolarización (18-22 años)	Tasa bruta de graduados (2)			
	Total	Ambos sexos	% Mujeres			Diplomatura	Licenciatura	Grado	Máster Oficial
TOTAL	1.538.241	115.366	40,5	51,8	30,6	4,5	15,3	30,1	14,0
Andalucía	266.203	16.948	37,8	50,7	29,2	4,3	14,4	17,6	9,3
Aragón	39.106	3.923	43,9	54,8	31,4	6,0	17,1	26,6	7,3
Asturias (Principado de)	26.460	1.972	39,3	48,3	31,1	8,1	15,5	21,2	9,1
Baleares (Illes)	17.874	1.369	41,5	38,8	23,7	1,8	2,4	13,2	5,5
Canarias	47.971	3.344	38,4	50,2	34,7	3,5	7,6	14,1	3,1
Cantabria	13.850	1.365	34,9	53,6	34,4	4,8	13,4	18,6	7,6
Castilla y León	91.803	7.409	42,6	55,4	33,6	0,8	4,0	19,3	2,7
Castilla-La Mancha	37.249	2.230	41,1	46,3	32,7	6,0	21,5	61,0	18,7
Cataluña	253.263	19.562	41,2	47,0	28,2	1,8	10,1	31,0	12,5
Comunitat Valenciana	167.100	12.967	38,9	48,3	30,4	5,1	18,5	27,7	15,6
Extremadura	24.536	1.915	36,6	54,0	31,6	5,4	5,2	15,9	5,6
Galicia	73.820	5.283	40,3	54,5	35,2	5,0	13,6	22,7	13,2
Madrid (Comunidad de)	317.135	22.868	41,1	54,1	30,7	4,9	23,8	49,2	20,0
Murcia (Región de)	53.354	3.780	37,7	49,0	28,5	2,4	8,1	36,6	13,3
Navarra (Comunidad Foral de)	19.542	2.225	39,6	51,1	26,6	3,5	14,4	34,5	20,7
País Vasco	62.859	5.367	43,9	66,1	34,3	5,4	16,2	35,5	14,3
Rioja (La)	22.467	415	41,9	48,4	33,1	5,4	12,2	16,5	3,3
Ceuta (3)	1.891	x	x	x	35,1	23,6	51,0	x	x
Melilla (3)	1.758	x	x	x	31,0	19,8	57,2	x	x
Universidades no presenciales	-	2.424	49,6	-	-	-	-	-	-

(1) Incluye el alumnado de Primer y Segundo ciclo, Máster oficial, Grado y Doctorado.

(2) Los titulados universitarios se han clasificado por ubicación del rectorado de la universidad. Por este motivo, la tasa de Andalucía engloba Ceuta y Melilla, y la de la Comunidad de Madrid la provincia de Guadalajara.

(2) Datos del curso 2013-14.

(3) El profesorado de los centros de la universidad está incluido en Andalucía, ya que pertenecen a universidades de dicha Comunidad Autónoma.

A1.2. El nivel de formación de la población. Año 2015 (1) (2)

	Inferior a 2ª etapa de E. Secundaria			2ª etapa de E. Secundaria			Educación Superior		
	de 25 a 64 años	de 25 a 34 años	de 55 a 64 años	de 25 a 64 años	de 25 a 34 años	de 55 a 64 años	de 25 a 64 años	de 25 a 34 años	de 55 a 64 años
AMBOS SEXOS									
TOTAL	42,6	34,4	59,1	22,4	24,6	18,1	35,1	41,0	22,8
Andalucía	51,4	42,7	66,4	20,2	23,9	14,5	28,3	33,3	19,1
Aragón	39,0	30,4	57,3	25,5	26,8	18,8	35,6	42,8	24,0
Asturias (Principado de)	36,7	25,1	53,8	23,6	23,3	22,6	39,6	51,6	23,6
Balears (Illes)	45,4	40,6	60,8	27,4	28,2	20,8	27,2	31,1	18,4
Canarias	49,3	37,3	63,8	24,1	30,4	18,6	26,6	32,3	17,7
Cantabria	37,6	28,9	54,7	24,3	28,6	22,4	38,1	42,5	22,9
Castilla y León	42,5	33,6	55,5	22,7	23,0	21,6	34,7	43,5	22,9
Castilla-La Mancha	50,5	41,7	68,1	22,0	24,9	16,3	27,5	33,4	15,6
Cataluña	41,2	33,3	61,1	21,2	23,0	15,9	37,5	43,7	23,0
Comunitat Valenciana	43,7	34,0	61,5	23,8	25,5	17,5	32,5	40,5	21,0
Extremadura	56,5	40,7	72,8	17,0	21,2	12,9	26,5	38,1	14,3
Galicia	44,7	30,6	63,6	20,2	24,1	15,7	35,2	45,3	20,6
Madrid (Comunidad de)	28,5	25,7	43,8	24,6	25,3	23,3	46,9	49,0	32,9
Murcia (Región de)	50,6	42,7	66,5	21,5	23,7	16,0	27,9	33,6	17,5
Navarra (Comunidad Foral de)	34,8	23,4	54,4	22,9	26,1	19,1	42,3	50,5	26,5
País Vasco	30,1	21,2	45,6	22,2	22,6	22,5	47,8	56,2	31,9
Rioja (La)	37,0	30,2	53,3	23,8	27,2	20,1	39,3	42,6	26,6
Ceuta y Melilla	51,6	49,1	64,2	20,4	19,3	17,4	28,0	31,6	18,4
HOMBRES									
TOTAL	44,7	40,2	55,9	22,7	24,9	18,4	32,7	34,9	25,7
Andalucía	53,7	49,6	63,9	20,0	22,3	14,4	26,3	28,1	21,7
Aragón	40,9	36,0	52,5	26,1	28,1	19,2	33,0	35,9	28,3
Asturias (Principado de)	39,5	32,1	52,3	23,3	23,9	22,2	37,2	44,0	25,5
Balears (Illes)	48,8	47,0	58,6	27,3	30,8	23,0	23,9	22,1	18,4
Canarias	52,1	44,0	61,8	23,6	28,1	20,1	24,3	27,9	18,2
Cantabria	40,0	33,5	50,4	24,0	29,9	23,2	36,0	36,6	26,4
Castilla y León	46,1	38,6	55,1	23,3	25,2	21,7	30,6	36,2	23,2
		49,6	64,3	21,2	22,7	17,1	25,7	27,8	18,6
Cataluña	43,2	38,8	56,6	22,4	23,8	17,0	34,4	37,3	
Comunitat Valenciana	45,8	39,7	60,9	24,0	25,0	17,4	30,2	35,3	21,7
Extremadura	60,1	47,8	71,3	16,2	20,1	14,0	23,7	32,2	14,7
Galicia	47,2	37,6	60,9	20,6	25,5	15,9	32,1	36,9	23,2
Madrid (Comunidad de)	29,2	29,9	38,1	25,7	27,5	22,9	45,1	42,6	39,0
Murcia (Región de)	52,0	47,5	62,8	21,1	23,2	15,7	26,9	29,3	21,4
Navarra (Comunidad Foral de)	36,1	30,8	48,1	23,4	27,0	20,7	40,5	42,2	31,2
País Vasco	30,3	24,0	38,8	23,0	25,3	21,7	46,8	50,7	39,5
Rioja (La)	39,5	34,1	53,7	23,7	27,5	18,8	36,8	38,3	27,5
Ceuta y Melilla	48,9	51,9	57,8	21,9	17,4	22,2	29,3	30,6	20,0
MUJERES									
TOTAL	40,4	28,6	62,1	22,0	24,4	17,9	37,5	47,0	20,0
Andalucía	49,2	35,8	68,8	20,5	25,6	14,7	30,3	38,7	16,5
Aragón	37,0	24,7	62,0	24,8	25,4	18,4	38,2	50,0	19,6
Asturias (Principado de)	34,0	18,1	55,1	23,9	22,7	22,9	42,0	59,2	21,9
Balears (Illes)	41,9	34,3	63,0	27,4	25,7	18,6	30,7	39,9	18,4
Canarias	46,6	30,7	65,7	24,6	32,8	17,1	28,9	36,5	17,2
Cantabria	35,3	24,2	58,9	24,6	27,3	21,6	40,1	48,5	19,6
Castilla y León	38,8	28,3	56,0	22,2	20,7	21,5	39,0	51,0	22,5
Castilla-La Mancha	47,7	33,4	72,0	22,9	27,2	15,6	29,4	39,4	12,4
Cataluña	39,3	28,0	65,4	20,1	22,3	14,8	40,6	49,8	19,8
Comunitat Valenciana	41,6	28,3	62,1	23,5	26,1	17,6	34,8	45,7	20,3
Extremadura	52,7	33,1	74,4	17,8	22,4	11,7	29,4	44,5	13,9
Galicia	42,1	23,6	66,2	19,7	22,6	15,5	38,1	53,9	18,2
Madrid (Comunidad de)	27,8	21,7	48,8	23,6	23,2	23,7	48,5	55,1	27,5
Murcia (Región de)	49,2	37,8	70,2	22,0	24,3	16,2	28,8	37,9	13,6
Navarra (Comunidad Foral de)	33,4	16,0	60,7	22,5	25,2	17,5	44,2	58,9	21,8
País Vasco	29,8	18,5	52,1	21,4	19,9	23,2	48,8	61,6	24,7
Rioja (La)	34,4	26,3	53,0	23,9	26,9	21,3	41,8	46,7	25,6
Ceuta y Melilla	54,4	46,2	71,6	18,9	21,1	11,8	26,7	32,6	16,6

(1) Los resultados están basados en medias anuales de datos trimestrales.

(2) Los datos deben ser tomados con precaución, pues los derivados de tamaños muestrales pequeños están afectados por fuertes errores de muestreo.

A1.3. Distribución de la población de 16 y más años según nivel de formación alcanzado, por nacionalidad. Año 2015

	E. Secundaria 1ª etapa o inferior	E. Secundaria 2.ª etapa	E. Superior
TOTAL	51,9	20,6	27,5
Española	52,7	19,2	28,1
Resto de Europa	32,6	33,8	33,6
Resto del mundo	53,8	29,4	16,8

A1.4. La estructura de la población joven (1)

	Porcentaje de población de 0 a 29 años	Porcentaje respecto a la población de 0 a 29 años				
		De 0 a 5	De 6 a 11	De 12 a 17	De 18 a 23	De 24 a 29
TOTAL	30,5	19,4	20,8	18,7	19,0	22,1
Andalucía	33,4	18,8	20,7	18,9	19,6	21,9
Aragón	28,7	19,5	20,6	18,6	18,9	22,3
Asturias (Principado de)	23,3	18,4	19,8	18,3	19,4	24,2
Baleares (Illes)	31,8	19,1	20,1	18,1	18,5	24,2
Canarias	31,1	16,2	19,8	19,4	20,1	24,5
Cantabria	27,1	19,6	21,2	18,5	18,4	22,3
Castilla y León	25,9	18,0	19,5	18,8	20,1	23,6
Castilla-La Mancha	32,1	18,7	20,2	18,9	19,9	22,3
Cataluña	30,8	20,5	21,7	18,8	18,1	20,9
Comunitat Valenciana	30,4	19,2	21,3	18,9	19,0	21,6
Extremadura	31,2	17,1	18,8	19,1	21,4	23,6
Galicia	25,2	18,5	19,7	18,3	19,7	23,8
Madrid (Comunidad de)	31,0	20,8	21,0	18,1	18,0	22,0
Murcia (Región de)	34,7	19,9	21,3	19,1	18,9	20,9
Navarra (Comunidad Foral de)	30,6	20,4	21,2	19,4	18,7	20,3
País Vasco	27,1	21,0	21,6	18,9	17,7	20,8
Rioja (La)	29,3	20,0	21,3	19,0	18,4	21,3
Ceuta	41,1	20,9	21,4	18,2	18,9	20,6
Melilla	44,7	24,0	20,1	18,3	18,6	19,0

A1.5. Porcentaje de menores de 10 a 14 años que han participado en actividades culturales, según sexo. Año 2014 (1) (2)

	TOTAL	Hombres	Mujeres
MUSEOS, MONUMENTOS O EXPOSICIONES (visitaron)			
Museos	72,3	69,9	74,8
Exposiciones	49,5	47,8	51,3
Monumentos	71,0	71,2	70,8
LECTURA Y BIBLIOTECAS			
Leer un libro	88,8	85,3	92,4
Leer una revista	46,0	38,3	54,1
Consultar una enciclopedia	61,7	58,7	64,9
Ir a una biblioteca	64,8	63,3	66,4
Acceder a una biblioteca por Internet	19,4	17,8	21,0
ARTES MUSICALES (asistieron)			
Conciertos de música clásica	17,4	16,9	17,9
Conciertos de música actual	21,9	17,1	26,9
ARTES ESCÉNICAS (asistieron)			
Teatro	50,8	48,8	52,9
Ópera	3,0	2,2	3,8
Zarzuela	1,8	1,5	2,1
Ballet/danza	9,4	5,8	13,2
Circo	21,5	21,4	21,6
CINE (asistieron)			
	78,2	75,8	80,7
VIDEOJUEGOS (Jugaron)			
	80,8	87,0	74,2
NUEVAS TECNOLOGÍAS (Suelen utilizar)			
Utilizar el ordenador	88,2	86,1	90,4
Acceder a internet	92,5	91,1	94,0
- Acceder a internet por ocio o entretenimiento	84,8	83,3	86,3
Utilizar el móvil (escuchar música, videojuegos, etc.)	70,2	66,2	74,5
OTRAS PRÁCTICAS CULTURALES ARTÍSTICAS			
Escribir (poesía, cuentos, etc.)	24,4	18,2	30,9
Pintar o dibujar	59,7	53,7	66,0
Otras artes plásticas (cerámica, papel, etc.)	30,3	25,7	35,3
Hacer Teatro	16,4	11,3	21,9
Danza, ballet, baile	14,1	4,3	24,4
Tocar un instrumento musical	51,4	49,5	53,4
Cantar en un coro	9,3	5,2	13,6
Ver vídeos	82,5	81,6	83,5
Hacer fotografía o vídeo	51,5	45,9	57,4
Escuchar música	94,0	91,6	96,5

A1.6. Porcentaje de asistencia a espectáculos culturales de los menores de 10 a 14 años según se haya realizado con el colegio o con la familia y amigos. Año 2014 (1) (2)

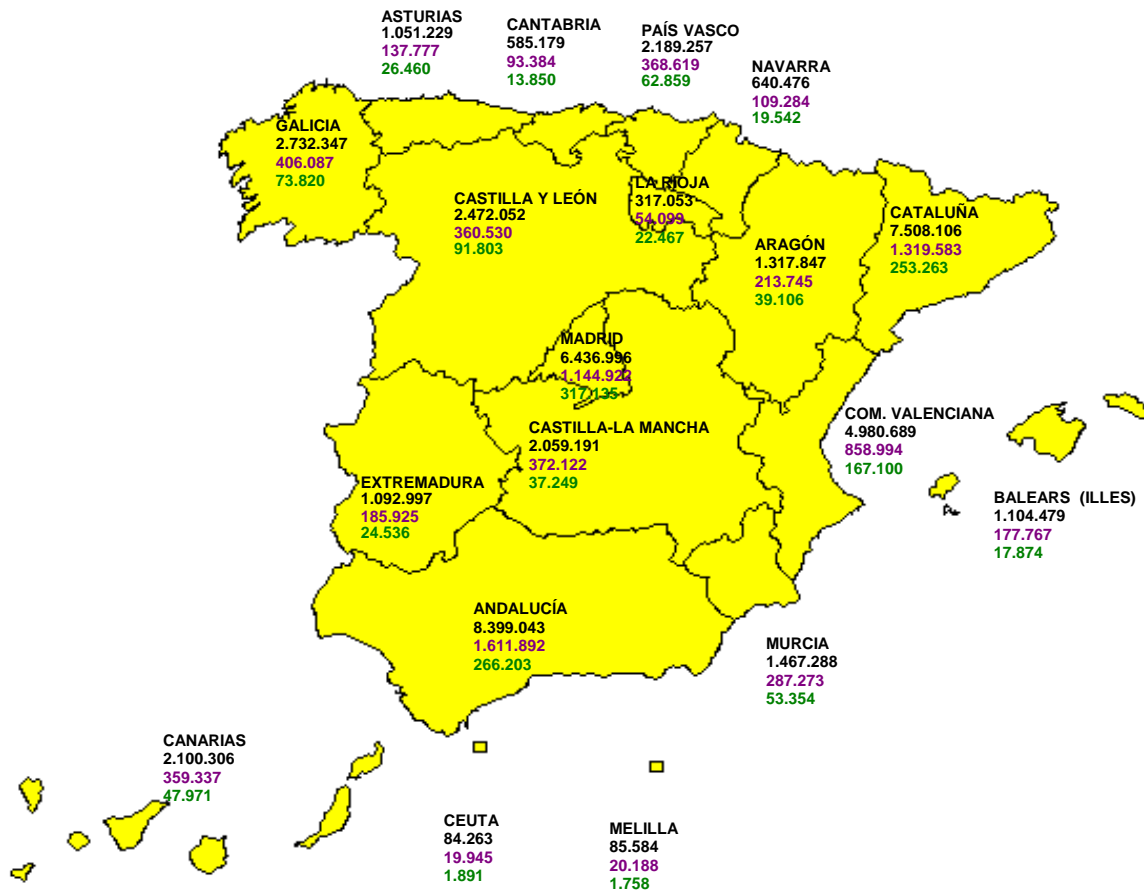
	Con el colegio (3)	Solos, con la familia o amigos (3)
MUSEOS, MONUMENTOS O EXPOSICIONES (visitaron)		
Museos	87,7	50,2
Exposiciones	83,9	48,4
Monumentos	85,9	56,4
ARTES MUSICALES (asistieron)		
Conciertos de música clásica	72,6	48,0
Conciertos de música actual	32,7	86,3
ARTES ESCÉNICAS (asistieron)		
Teatro	89,3	33,4
Ópera	56,9	52,4
Zarzuela	40,1	67,1
Ballet/danza	62,5	62,0
Circo	27,3	88,0
CINE (asistieron)		
	32,3	93,6

(1) Se consideran menores que viven con la persona entrevistada.

(2) El periodo de referencia de la información es marzo 2014 - febrero 2015.

(3) Los porcentajes se calculan sobre los que han realizado la actividad. Situaciones no excluyentes.

A1.7. La población y el alumnado



ESPAÑA

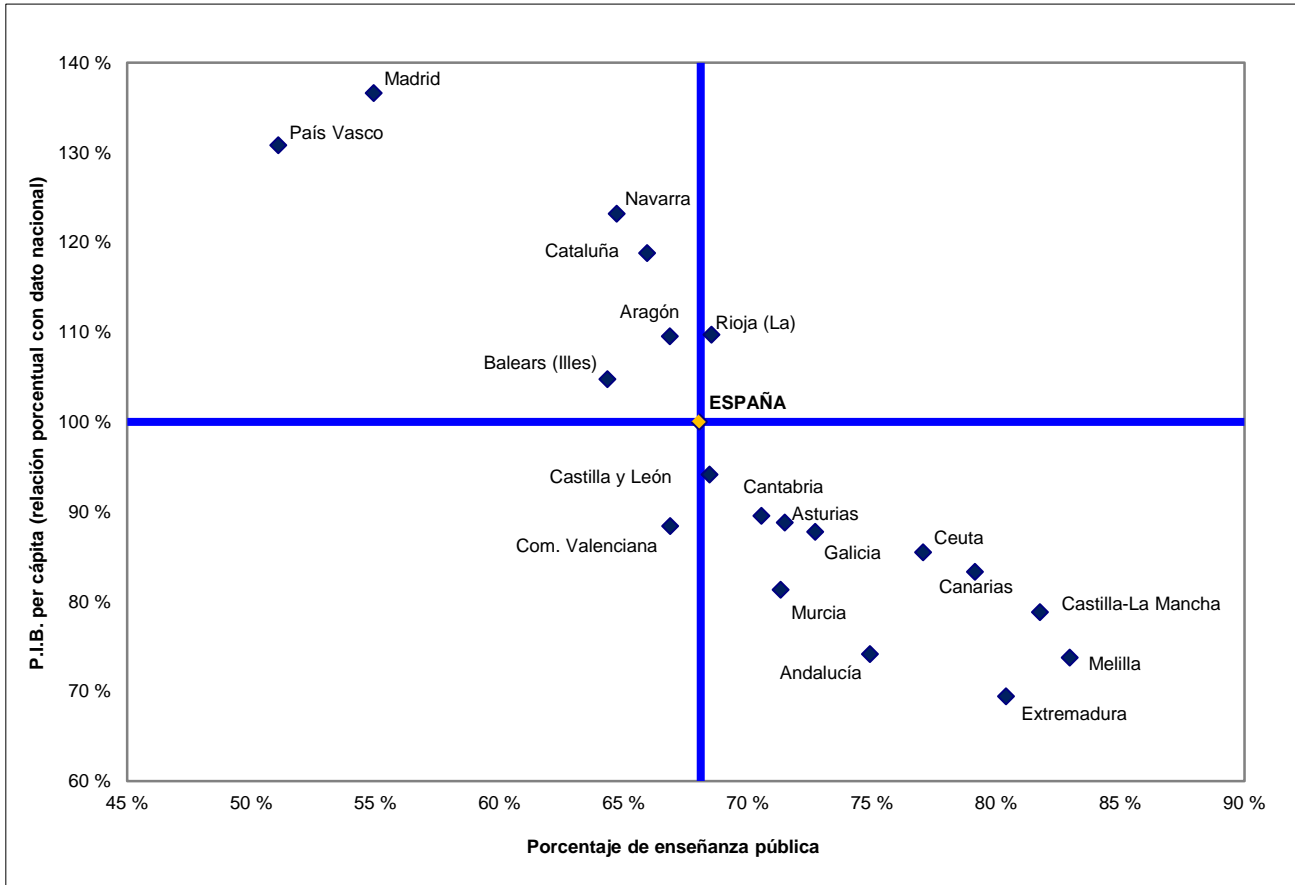
Población: 46.624.382

Alumnado de enseñanzas de régimen general no universitarias: 8.101.473

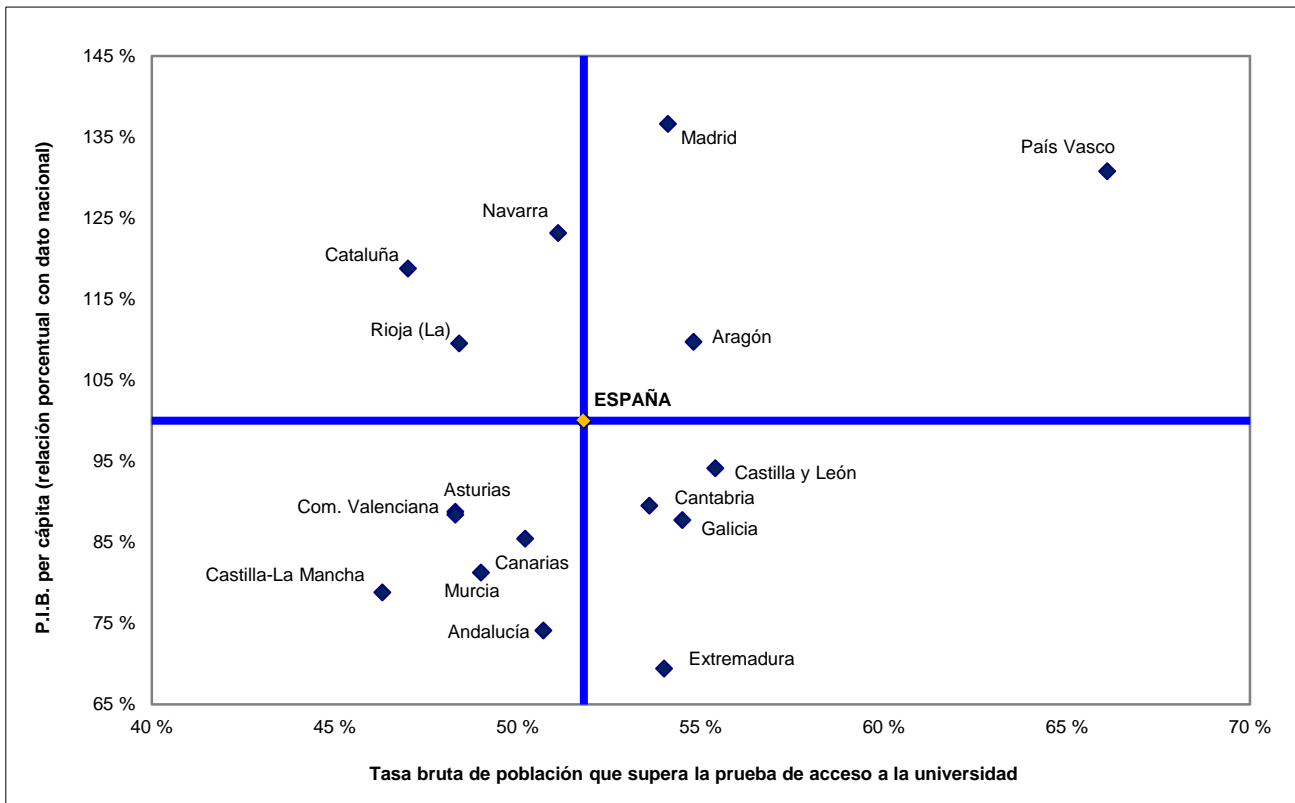
Alumnado de enseñanza universitaria (1): 1.538.241

(1) Incluye el alumnado de Primer y Segundo ciclo, Máster oficial, Grado y Doctorado.

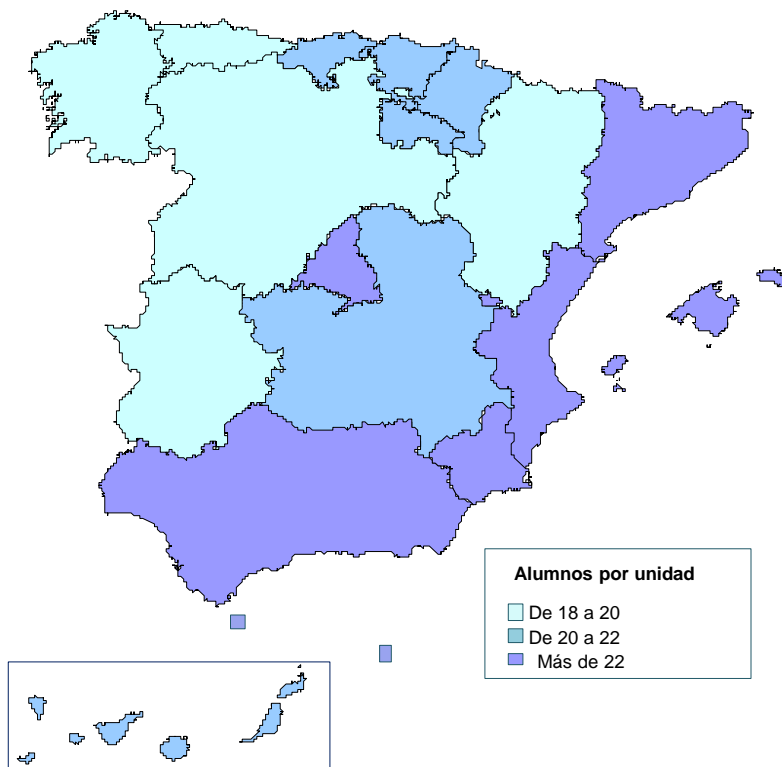
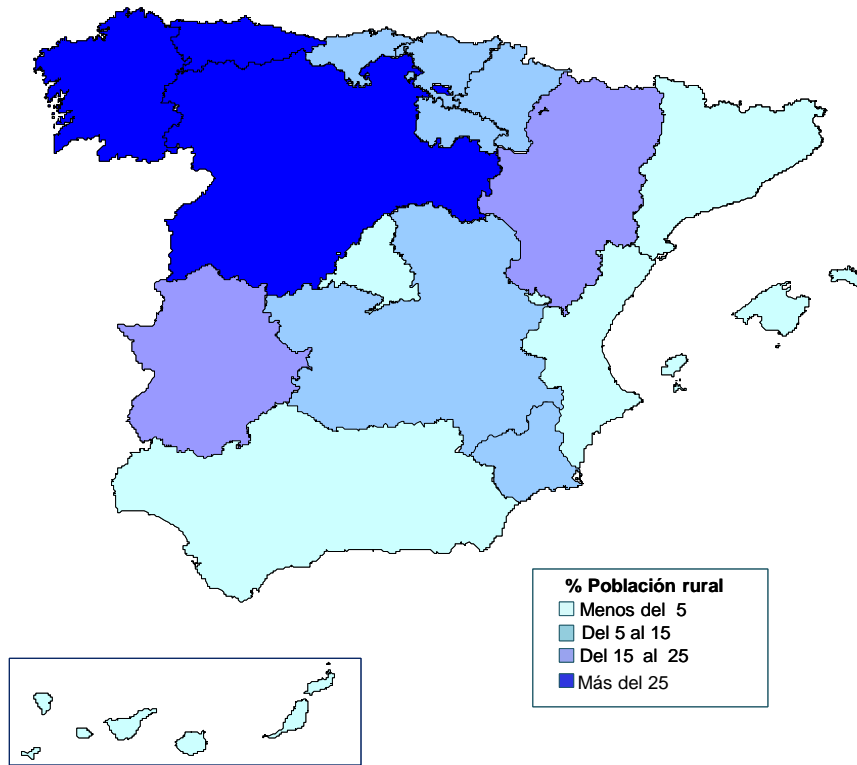
A1.8. El P.I.B. per cápita y el porcentaje de enseñanza pública no universitaria



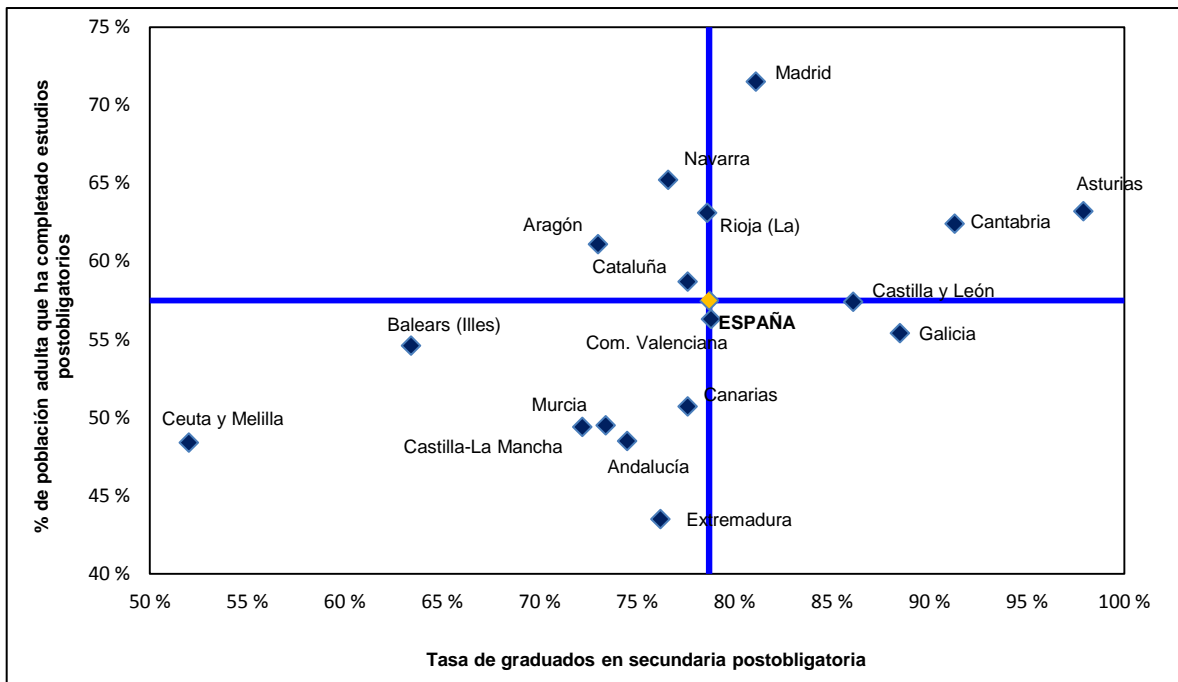
A1.9. El P.I.B. per cápita y la tasa bruta de población que supera la prueba de acceso a la universidad



A1.10. El porcentaje de población rural y el número medio de alumnos por unidad en E. Primaria

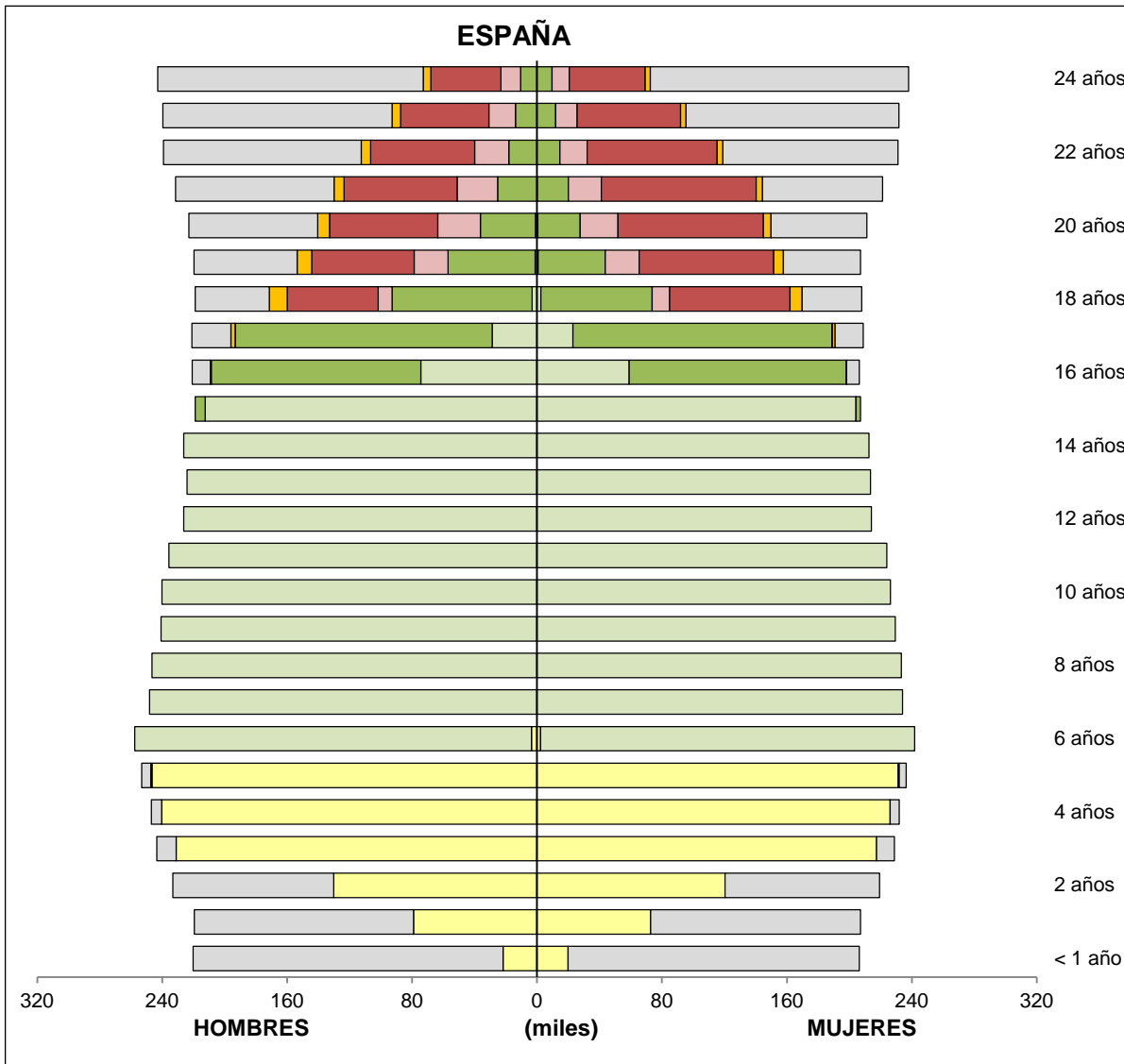


A1.11. El porcentaje de población de 25 a 64 años que ha completado estudios postobligatorios y la tasa de graduados en el curso 2013-14 en secundaria postobligatoria.



A1.12. Escolarización de la población (miles de personas) por edad y sexo

(continúa)



(1) Incluye E. Especial

(2) Incluye Bachillerato, PCPI, Programas de Cualificación Profesional Inicial, los Grados Medios de los Ciclos Formativos de F.P. de Artes Plásticas y Diseño y de Enseñanzas Deportivas, las Enseñanzas profesionales de Música y Danza e Idiomas Avanzado presencial (16 y más años).

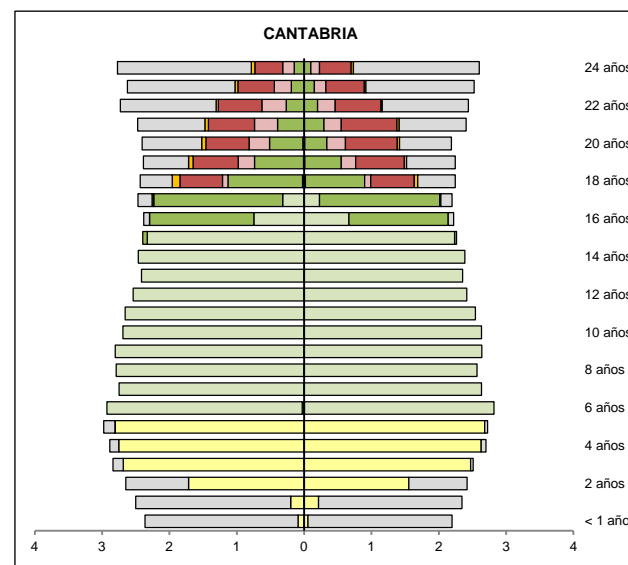
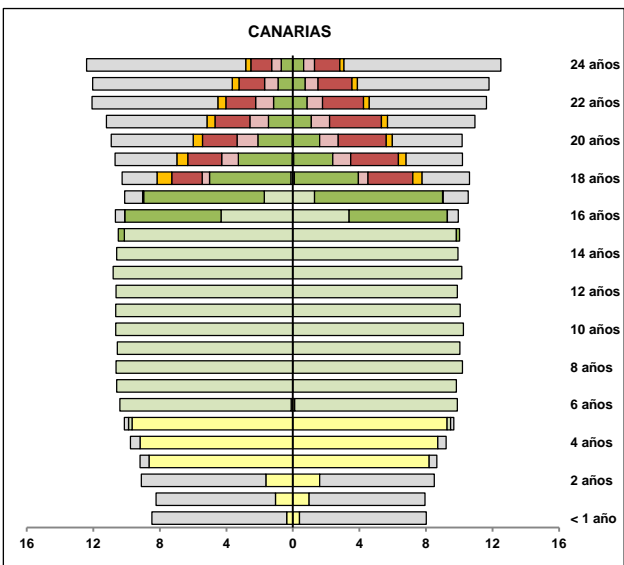
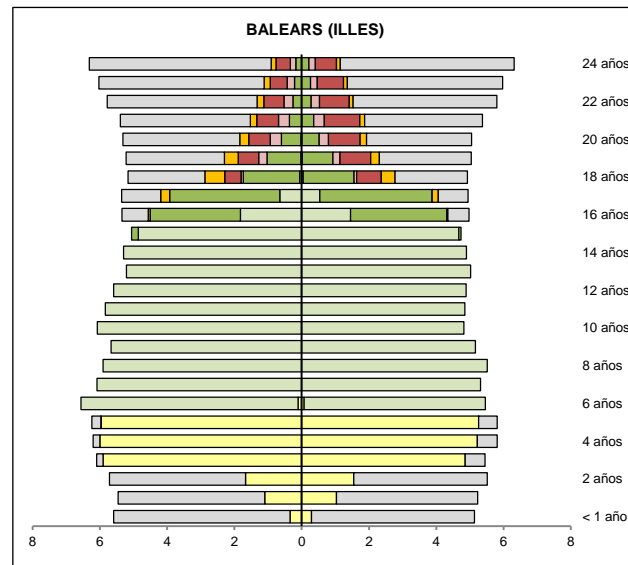
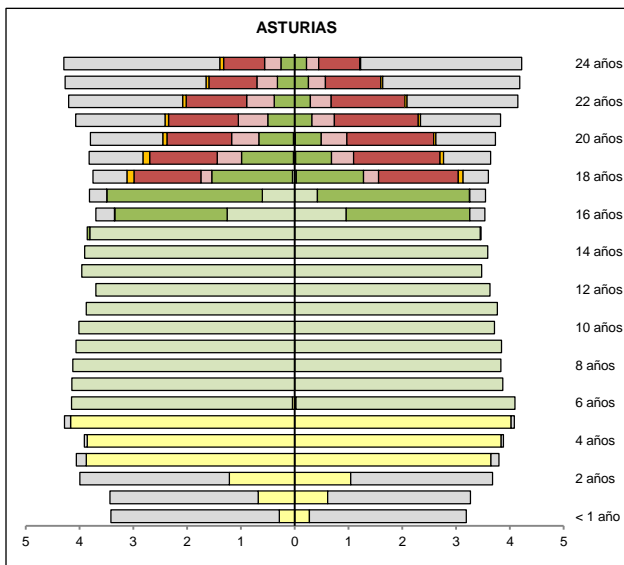
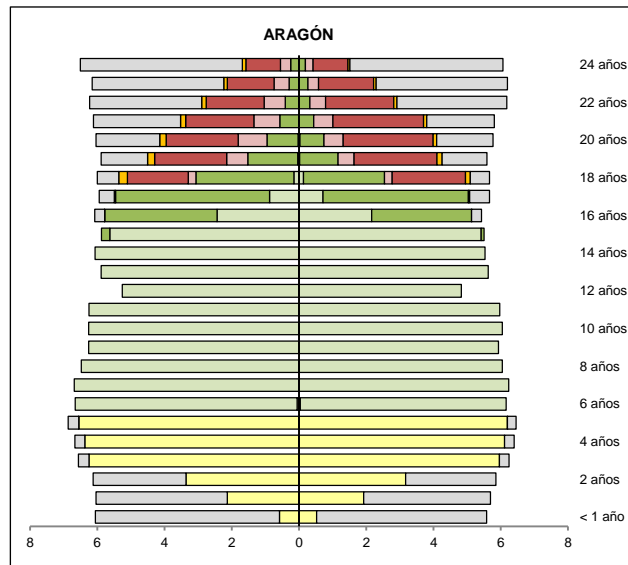
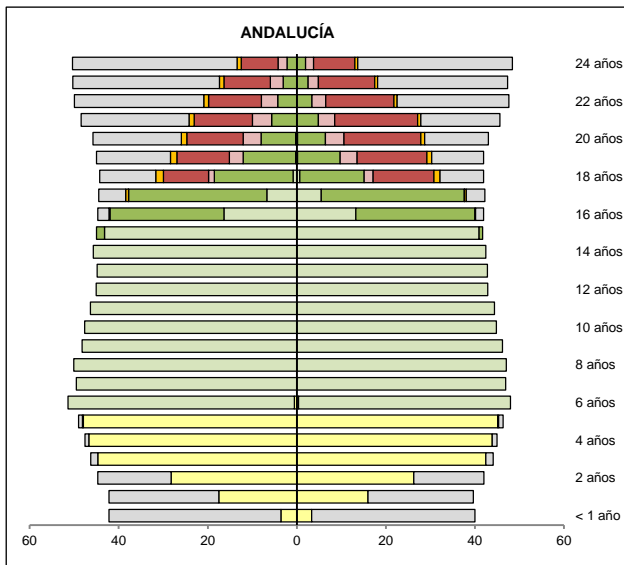
(3) Incluye el Grado Superior de los Ciclos Formativos de F.P., de Artes Plásticas y Diseño y de Enseñanzas Deportivas.

(4) Incluye los estudios de Primer y Segundo Ciclo, de Grado, de Máster Oficial, de Doctorado y de las EE .Artísticas Superiores (Conservación, Cerámica, Diseño, Vidrio, Música, Danza y Arte Dramático).

Nota: La comparación entre población y escolarización puede estar afectada por las diferencias que se producen entre las cifras utilizadas de población estimada y la evolución real de la misma, siendo más evidentes en las edades de escolaridad plena.

A1.12. Escolarización de la población (miles de personas) por edad y sexo

(continuación)

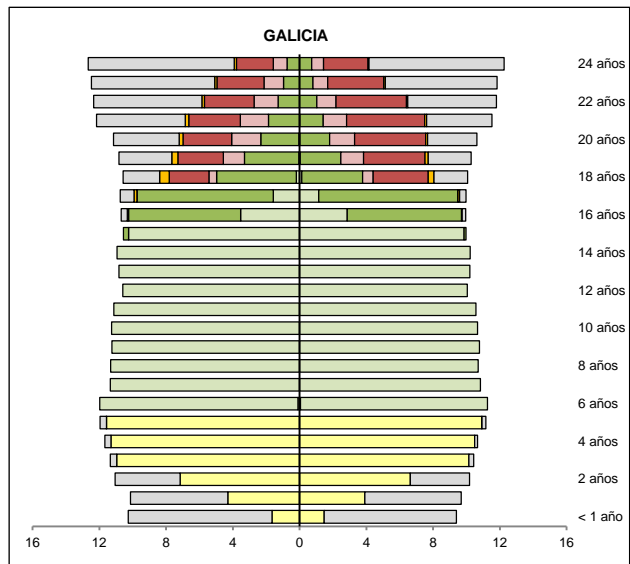
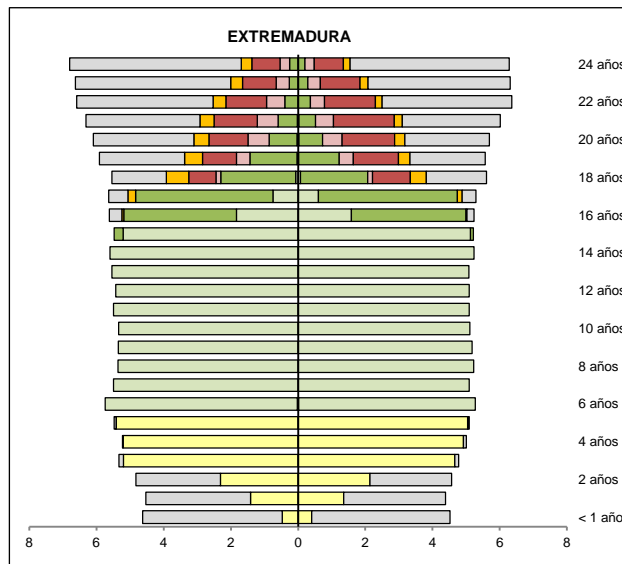
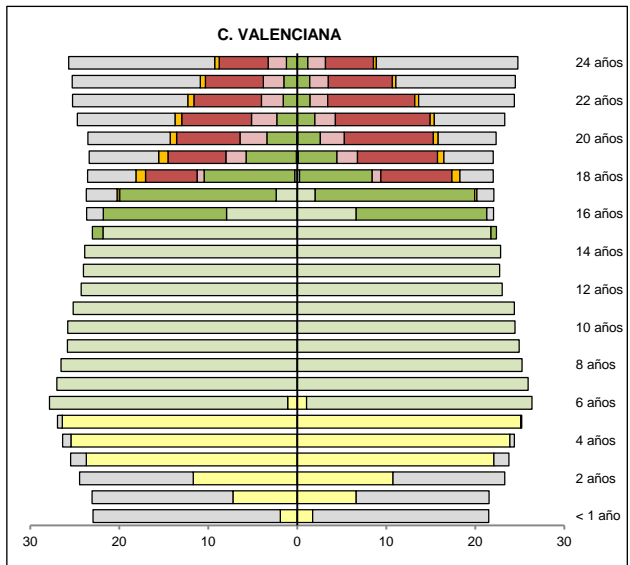
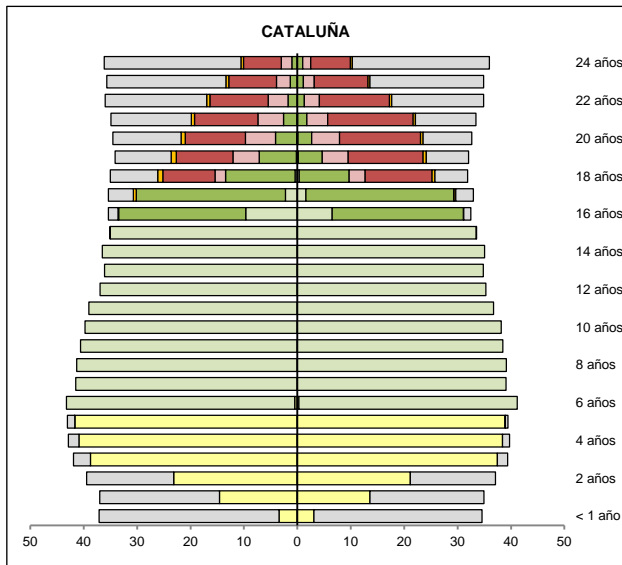
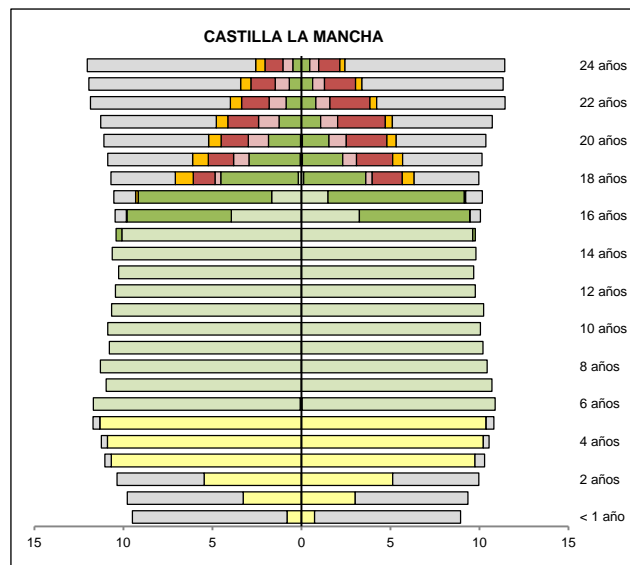
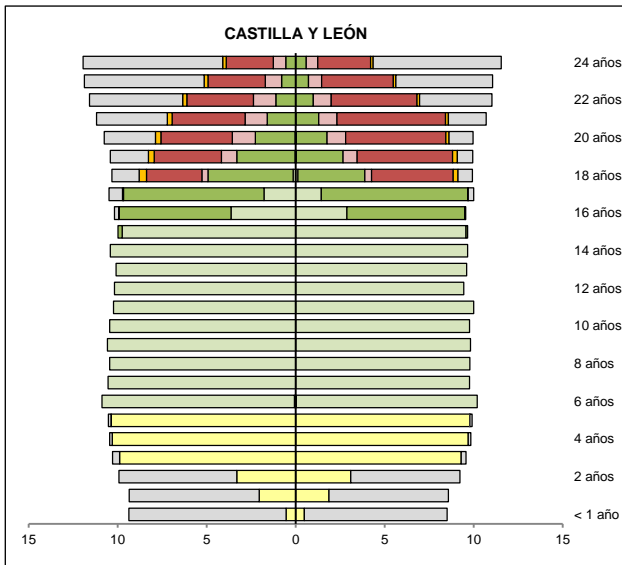


Hombres (miles) Mujeres

Hombres (miles) Mujeres

A1.12. Escolarización de la población (miles de personas) por edad y sexo

(continuación)

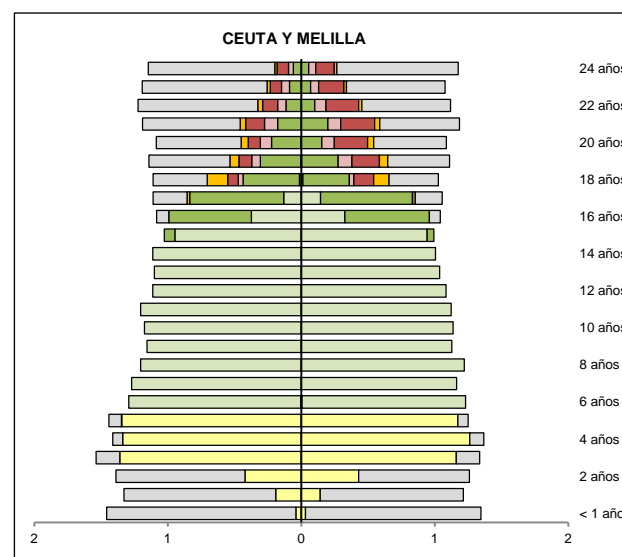
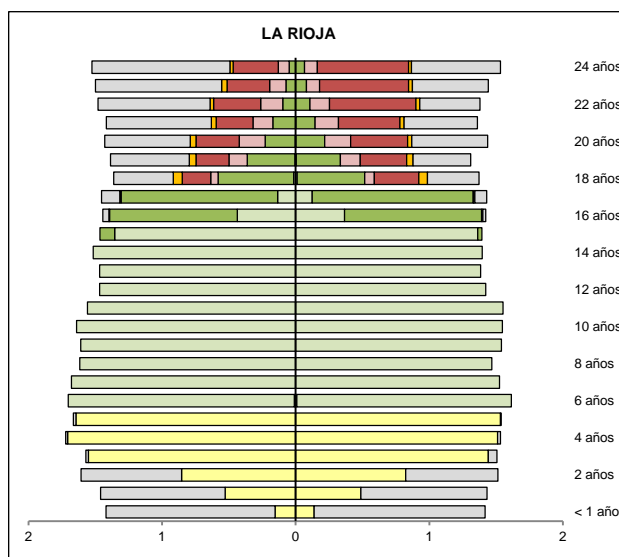
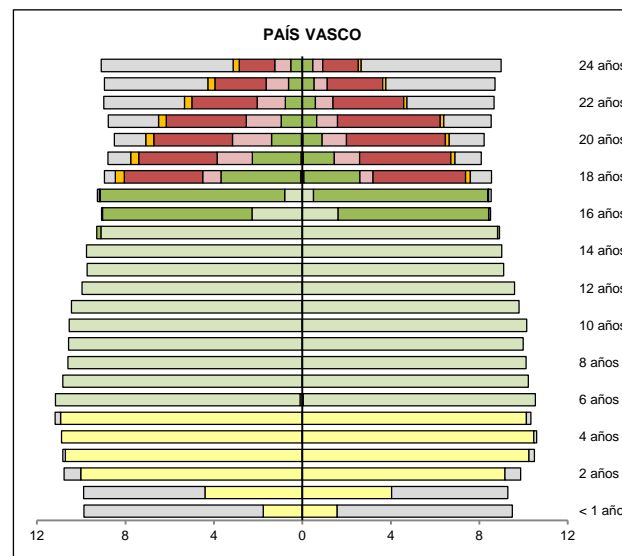
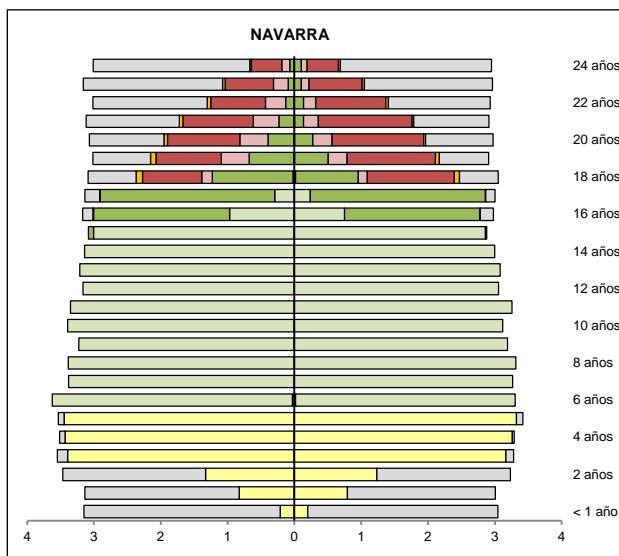
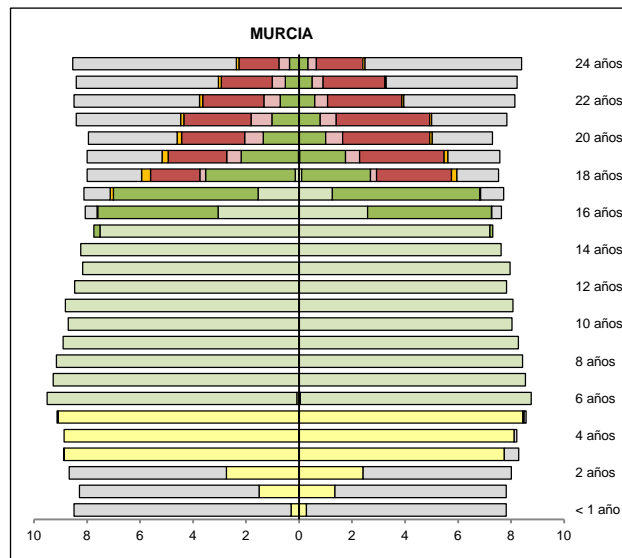
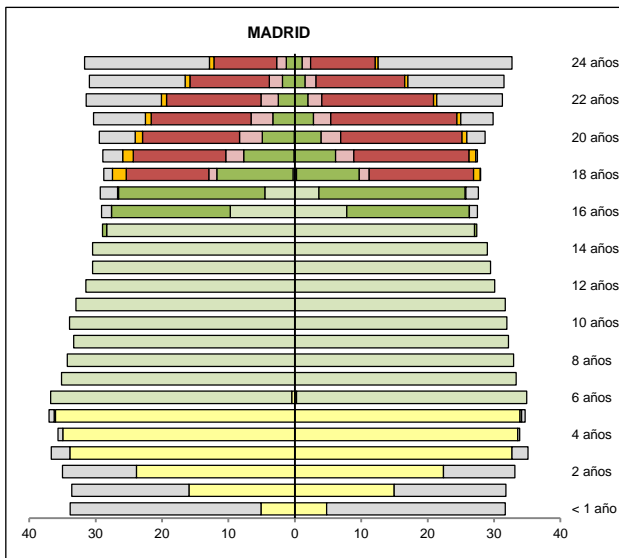


Hombres (miles) Mujeres

Hombres (miles) Mujeres

A1.12. Escolarización de la población (miles de personas) por edad y sexo

(conclusión)



Hombres (miles) Mujeres

Hombres (miles) Mujeres