



Explotación de las variables educativas de la Encuesta de Población Activa

Año 2018

NOTA RESUMEN

El Ministerio de Educación y Formación Profesional actualiza la síntesis de información estadística sobre las variables educativas que se recogen en la Encuesta de Población Activa (EPA) que elabora el Instituto Nacional de Estadística, incorporando los datos del año 2018 a las tablas de resultados anuales, basados en el promedio anual de datos trimestrales. Posteriormente, se incorporará la información de la Encuesta Comunitaria de Fuerza de Trabajo (Labour Force Survey-LFS) de Eurostat, que proporciona información a nivel de países, así como las tablas que derivan de las explotaciones de las variables de submuestra de la EPA, una vez se difundan los datos referidos a 2018 de estas fuentes.

Expresamos nuestro agradecimiento al INE por su gran apoyo a la hora de facilitar la información necesaria para la elaboración de estas explotaciones específicas.

Contenido

I. Resumen de los principales resultados.....	2
II. El abandono temprano de la educación y la formación	3
III. El nivel de formación de la población.....	10
IV. La formación permanente	12



I. Resumen de los principales resultados

En el año 2018 el **abandono temprano de la educación y la formación** en España se sitúa en el **17,9%**, lo que supone un **descenso de 0,33 puntos** respecto al año anterior (18,3% en 2017), y continúa marcando valores **mínimos** en la serie histórica. Comparando con el año 2008 (31,7%) se ha producido una bajada de 13,8 puntos, aproximándose al 15% establecido como objetivo nacional en el marco de la estrategia Europa 2020. Los 0,33 puntos de mejora del año 2018 están asociados al **incremento de la población que ha alcanzado el nivel de Educación Secundaria de segunda etapa, CINE 3**, que aumenta en **1,2 puntos**.

El **15,3% de los jóvenes de 15 a 29 años no estudia ni trabaja**, cifra inferior en **1,1 puntos** a la del año 2017 y en **7,1 puntos** a la del 2013 (22,5%). Atendiendo al nivel de formación alcanzado, el porcentaje desciende al **11,7% para el colectivo de jóvenes que poseen el nivel de Educación Secundaria de segunda etapa o Educación Superior** (0,8 puntos menos que en 2017), mientras que en los jóvenes con nivel de formación de primera etapa de Educación Secundaria (escolaridad obligatoria) o inferior, el porcentaje alcanza el **19,8%** (1,2 puntos menos que en 2017).

El **46,4% de la población de 25 a 29 años ha alcanzado el nivel de Educación Superior (+2,0 puntos más que el año anterior)**, continuando con la tendencia ascendente desde el año 2009, y en valores máximos de la serie histórica. Para la **población de 30 a 34 años este porcentaje es del 42,4% (1,2 puntos de diferencia con el año anterior)**, manteniéndose por encima de la media de la Unión Europea en 2018 (40,7%) y del objetivo europeo de conseguir que en el año 2020 el 40% de la población de 30 a 34 años posea el nivel de Educación Superior.

En el caso de las mujeres de 25 a 29 años el porcentaje en el año 2018 alcanza el **51,9%**, superando en **10,9 puntos** al de los hombres de esa misma edad (40,9%).

El **10,5% de la población de 25 a 64 años ha seguido algún tipo de formación** en las cuatro últimas semanas, lo que supone un **aumento de 0,6 puntos con respecto a 2017**. El porcentaje de participación en las mujeres supera en **2,0 puntos** al de los hombres (11,5%, frente al 9,5%)

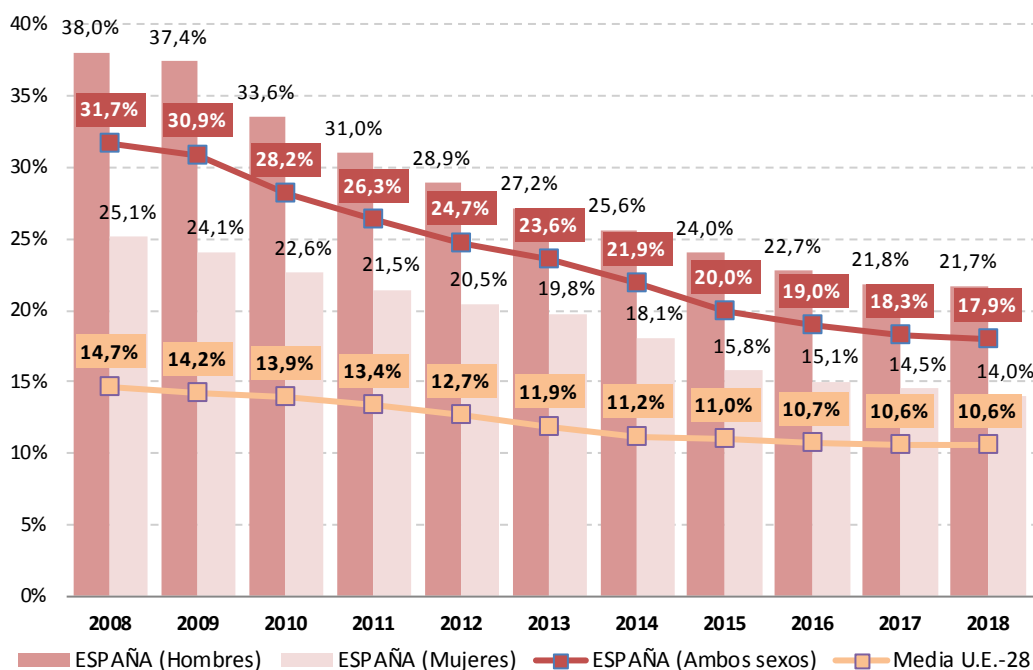


II. El abandono temprano de la educación y la formación

En el año 2018 el abandono temprano de la educación y la formación en España se sitúa en el 17,9% (*Gráfico 1*), lo que supone un descenso de 0,33 puntos respecto al año anterior (18,3% en 2017). Comparando con el año 2008 (31,7%), a partir del que se inician los descensos, se ha producido una bajada de 13,8 puntos, aproximándose al 15% establecido como objetivo nacional en el marco de la estrategia Europa 2020.

En el año 2018 se mantiene una diferencia significativa entre el dato de los hombres (21,7%) y el de las mujeres (14,0%), aumentando con respecto al año anterior, debido a un casi estancamiento en los hombres (disminuye 0,1 puntos) frente a una disminución de 0,5 puntos en el caso de las mujeres, aunque si se considera la evolución desde 2008, el descenso del abandono en los hombres es bastante mayor (16,3 puntos) que en las mujeres (11,1 puntos).

Gráfico 1: *Evolución del abandono educativo temprano en España por sexo, y en la U.E*

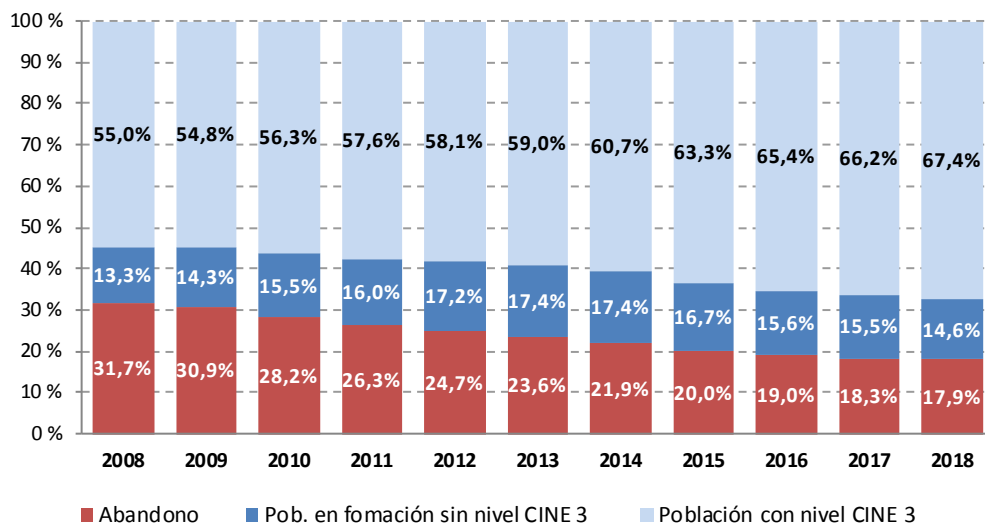


Fuente: Encuesta de Población Activa - INE y Labour Force Survey – Eurostat

Los 0,33 puntos de descenso del abandono temprano de la educación y la formación están asociados al incremento de la población que ha alcanzado el nivel de formación CINE 3 (nivel 3 de la *Clasificación Internacional Normalizada de la Educación*: Educación Secundaria de segunda etapa), que aumenta en 1,2 puntos. Los 13,8 puntos de mejora con respecto al año 2008 se reparten entre un incremento de 12,5 puntos en el porcentaje de población que ha alcanzado el nivel de formación CINE 3 y de 1,3 puntos en el porcentaje de población que sigue algún tipo de educación-formación y no ha alcanzado todavía el nivel CINE 3 (*Gráfico 2*).



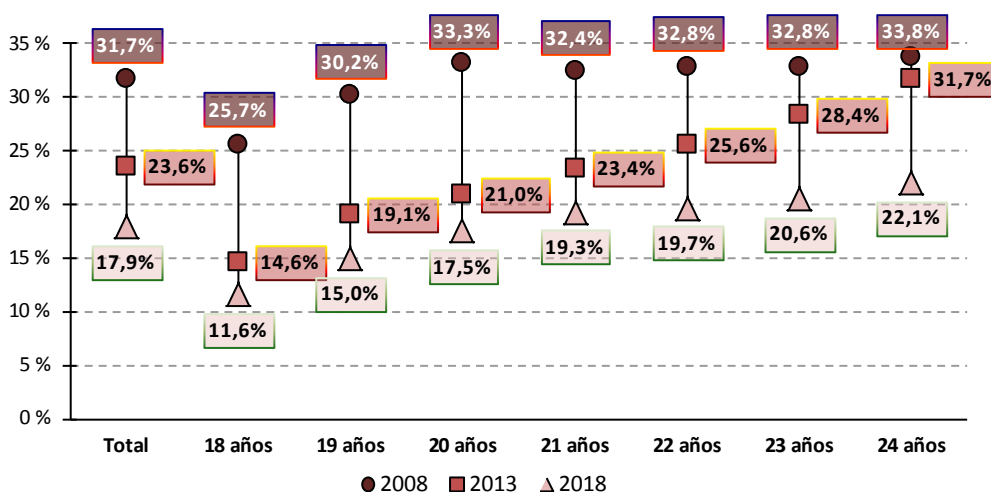
Gráfico 2: Evolución de la distribución de la población de 18 a 24 años según su situación educativa



Fuente: Encuesta de Población Activa. INE

En cuanto a la situación del abandono dentro de las diferentes edades del intervalo considerado en el indicador (18 a 24 años de edad), se ha de destacar que la disminución iniciada en el año 2008 afecta de forma bastante homogénea a todas las edades del intervalo (Gráfico 3), con un mayor impacto en las edades iniciales.

Gráfico 3: Evolución del abandono educativo temprano por edad

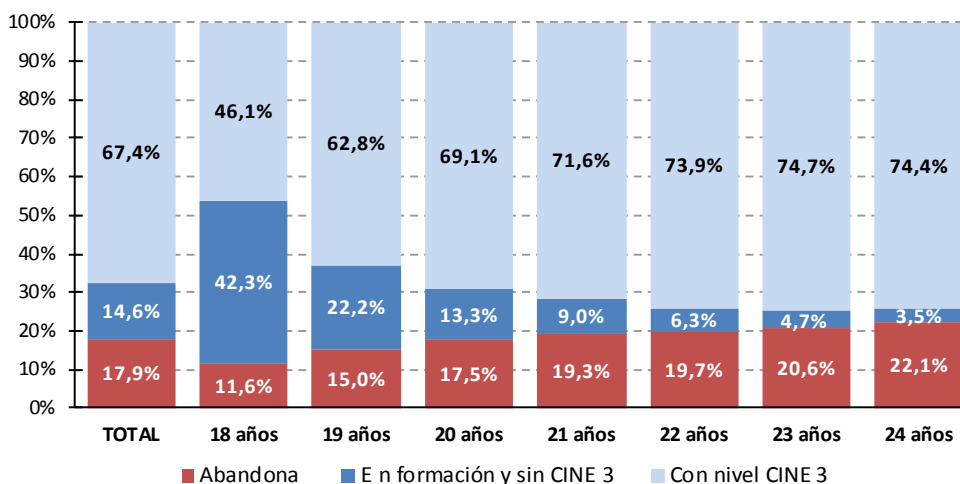


Fuente: Encuesta de Población Activa. INE

Si se considera más en detalle la situación educativa de los jóvenes de 18 a 24 años (Gráfico 4), se observa que desde los 18 hasta los 20-21 años se incrementa de manera importante el porcentaje de jóvenes que consiguen el nivel CINE 3 (hasta el 69,1% a los 20 años y 71,6% a los 21 años), con menores avances en las edades posteriores. Paralelamente, descienden las personas en formación sin nivel CINE 3, y aunque una parte de ellas pasan a engrosar el colectivo de abandono, la mayoría se incorporan al grupo de titulados en el nivel CINE 3. Gran parte del tamaño del colectivo de abandono queda explicado por la situación que se produce hasta los 20-21 años.



Gráfico 4: Distribución de la población de 18 a 24 años según su situación educativa por edad. Año 2018

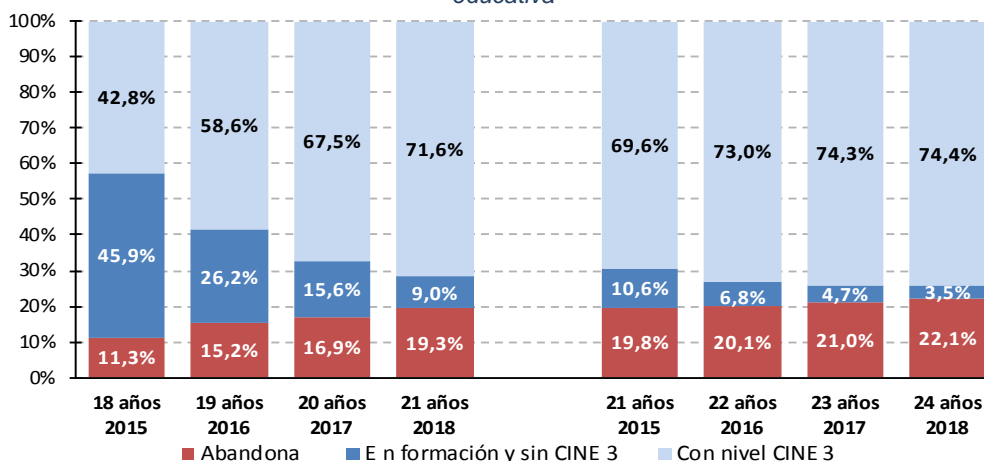


Fuente: Encuesta de Población Activa. INE

El Gráfico 5 permite analizar cómo evoluciona el abandono con la edad. Así se observa que la generación que tiene 18 años en 2015 incrementa su abandono educativo-formativo entre los 18 y los 21 años en 8,1 puntos (del 11,3% al 19,3%), mientras que el aumento de los titulados en el nivel CINE 3 es de 28,8 puntos (del 42,8% al 71,6%). Por otra parte, comparada esta generación con los que tienen 18 años en 2018 (Gráfico 4), se observa que en ésta última la proporción de titulados en nivel CINE 3 es superior en 3,3 puntos (46,1% frente a 42,8%), si bien presenta un abandono ligeramente superior, (11,6%, frente a 11,3%) derivado de una menor participación en formación de los que no han alcanzado el nivel CINE 3. (42,3% frente a 45,9%).

Por otra parte, si se sigue al colectivo que tiene 21 años en 2015 en su evolución de 21 a 24 años, se observa un incremento de los titulados en el nivel CINE 3 de 4,8 puntos y un descenso de la participación en formación de 7,2 puntos, con el consiguiente aumento en las cifras de abandono. Comparada la situación de la población de 21 años en 2015 con la de esa misma edad en 2018 (ver Gráfico 5), se observa que el abandono se ha reducido en 0,4 puntos, aumentando los titulados en CINE 3 en 2,0 puntos (del 69,6% al 71,6%).

Gráfico 5: Evolución de las cohortes de jóvenes de 18 años y 21 años en 2015 según su situación educativa

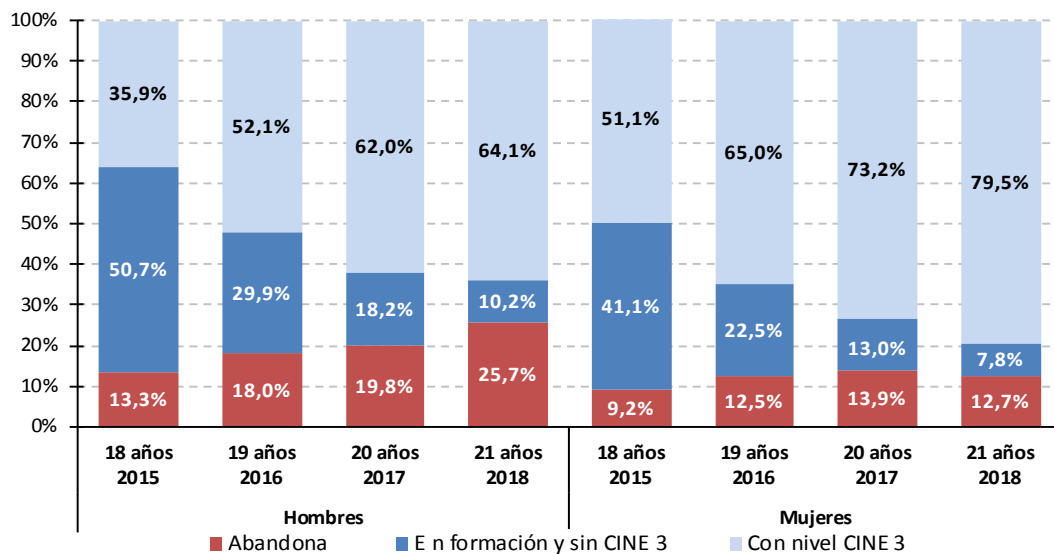


Fuente: Encuesta de Población Activa. INE



Analizadas estas mismas evoluciones por sexo (ver *Gráfico 6*), y considerando la población que en 2015 tenía 18 años, se observa que las evoluciones a lo largo del periodo son similares en ambos colectivos y que se consolidan las diferencias ya existentes a los 18 años entre ambos sexos. La población titulada en CINE 3 aumenta en 28,1 puntos para los hombres (de 35,9% a 64,1%) y en 28,4 puntos para las mujeres (51,1% a 79,5%); mientras que el abandono aumenta 12,3 puntos en los hombres y 3,5 en las mujeres. Así a los 21 años, la diferencia entre hombres y mujeres titulados en nivel CINE 3 es de 15,5 puntos a favor de estas últimas.

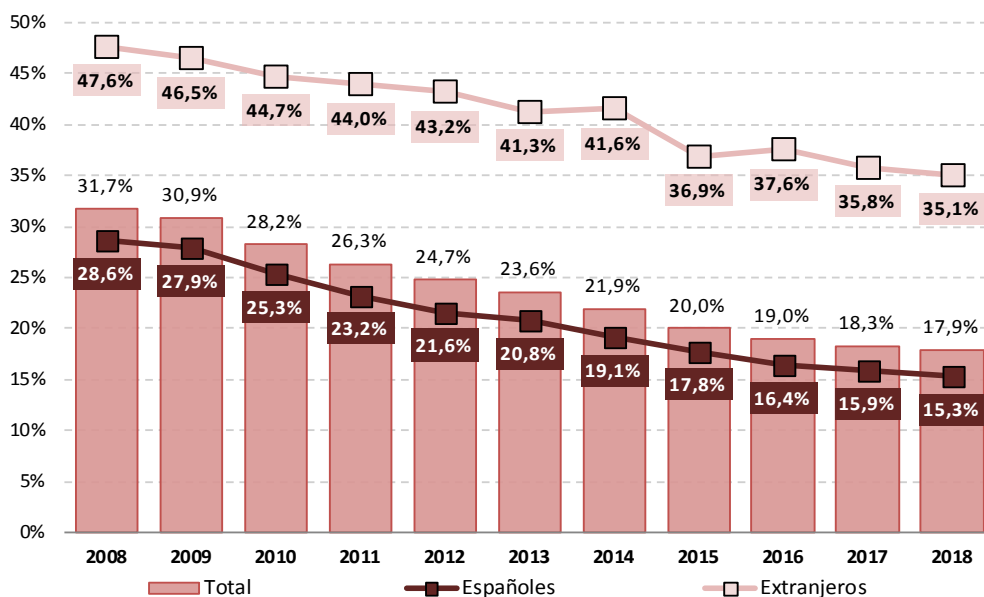
Gráfico 6: Evolución de la cohorte de jóvenes de 18 años en 2014 según su situación educativa, por sexo



Fuente: Encuesta de Población Activa. INE

Considerando la nacionalidad, se tiene que en 2018 la tasa de abandono de la población que no posee la nacionalidad española asciende al 35,1% (*Gráfico 7*), superando en más del doble a la tasa de la población con nacionalidad española, 15,3%.

Gráfico 7: Evolución del abandono educativo temprano por nacionalidad



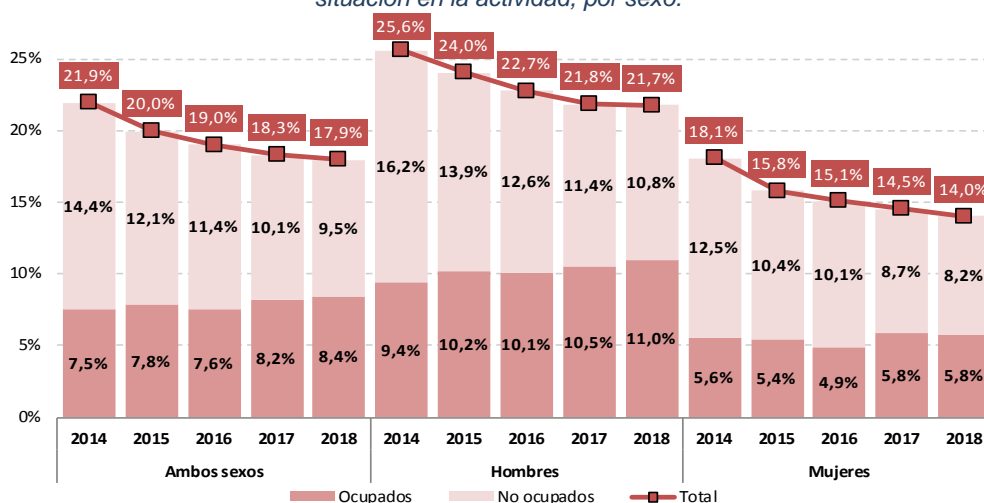
Fuente: Encuesta de Población Activa. INE



De acuerdo a la actividad laboral, el colectivo de abandono está formado por 9,5 puntos de personas paradas o inactivas y 8,4 puntos de personas ocupadas (*Gráfico 8*), produciéndose una disminución respecto al año anterior en 0,5 puntos para los parados o inactivos y un incremento de 0,2 para los ocupados.

La distribución de acuerdo a la actividad por sexo presenta cierta variación. Los hombres, con un porcentaje mayor de abandono, 21,7%, tiene valores próximos en su distribución (10,8 puntos de parados o inactivos y 11,0 de ocupados), mientras que en las mujeres, con un abandono claramente menor, 14,0%, el valor correspondiente a parados o inactivas (8,2 puntos) es significativamente mayor que el de las ocupadas (5,8 puntos).

Gráfico 8: Evolución de la distribución del abandono educativo temprano con respecto a la situación en la actividad, por sexo.

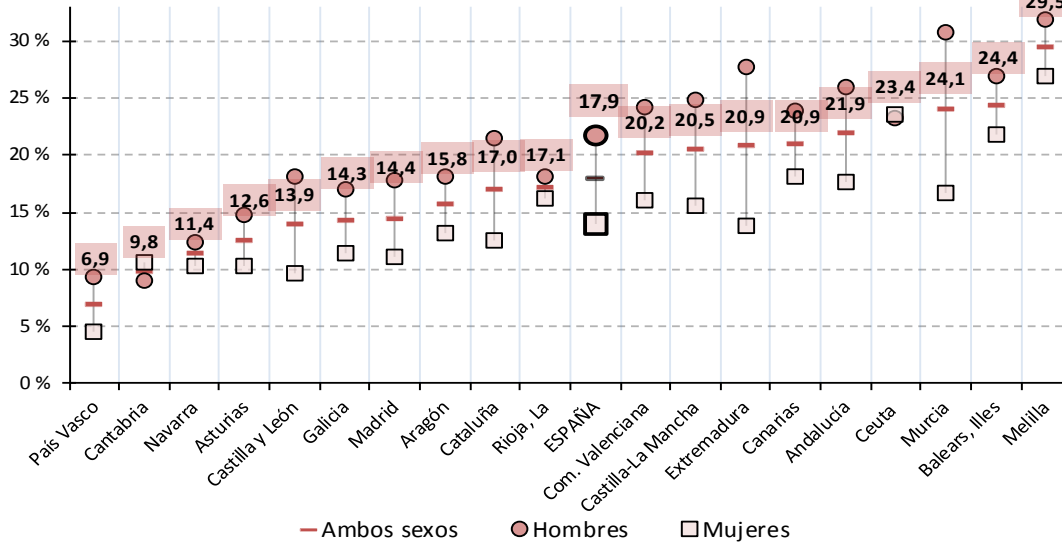


Fuente: encuesta de Población Activa. INE.

En cuanto a la situación del abandono temprano de la educación y la formación en 2018 por comunidad autónoma (*Gráfico 9*), se mantienen diferencias significativas. Destacan dos comunidades que están por debajo de la media europea de 2017 (10,6%) y también por debajo del objetivo europeo 2020 (10%): País Vasco, 6,9%, y Cantabria, 9,8%. Otras cinco comunidades se sitúan por debajo del 15% (objetivo para España), junto con otras tres entre esta cifra y la de la media de España (17,9%). Siete comunidades y la ciudad autónoma de Ceuta quedarían entre el 17,9% y el 25,0% y superaría esta cifra la ciudad autónoma de Melilla (29,5%). En el detalle de los datos por comunidad autónoma se ha de tener en cuenta el efecto derivado de tamaños muestrales pequeños.



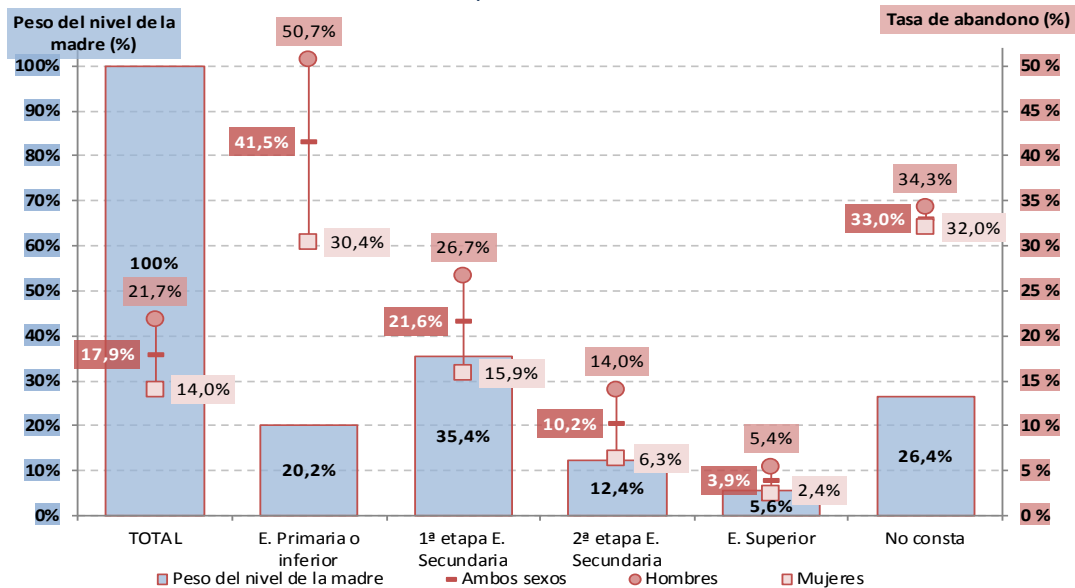
Gráfico 9: Abandono educativo temprano por sexo y comunidad autónoma. Año 2018



Fuente: Encuesta de Población Activa. INE.

Teniendo en cuenta el nivel educativo de los progenitores, existen también diferencias significativas en la tasa de abandono (Gráfico 10). Las barras representan la distribución del colectivo de los jóvenes en situación de abandono en función del nivel educativo alcanzado por las madres en 2018, donde se observa que, dentro de los casos en los que está información está disponible (73,6%), en 3 de cada 4 el nivel educativo de la madre también es inferior 2ª etapa de E. Secundaria (55,7% frente a 18,0%). En coherencia, se observa que la tasa de abandono educativo temprano (que se muestra en el eje derecho) disminuye a medida que aumenta el nivel educativo alcanzado por las madres (41,5% en el caso de E. Primaria o inferior frente al 3,9% para E. Superior). Por otro lado, la amplitud de las líneas pone de manifiesto que las diferencias entre las tasas de abandono educativo temprano de hombres y mujeres son más importantes cuanto menor es el nivel educativo alcanzado por las madres.

Gráfico 10: Abandono educativo temprano por sexo y nivel de formación de la madre, y distribución del colectivo de abandono con respecto al nivel de la madre sexo. Año 2018.



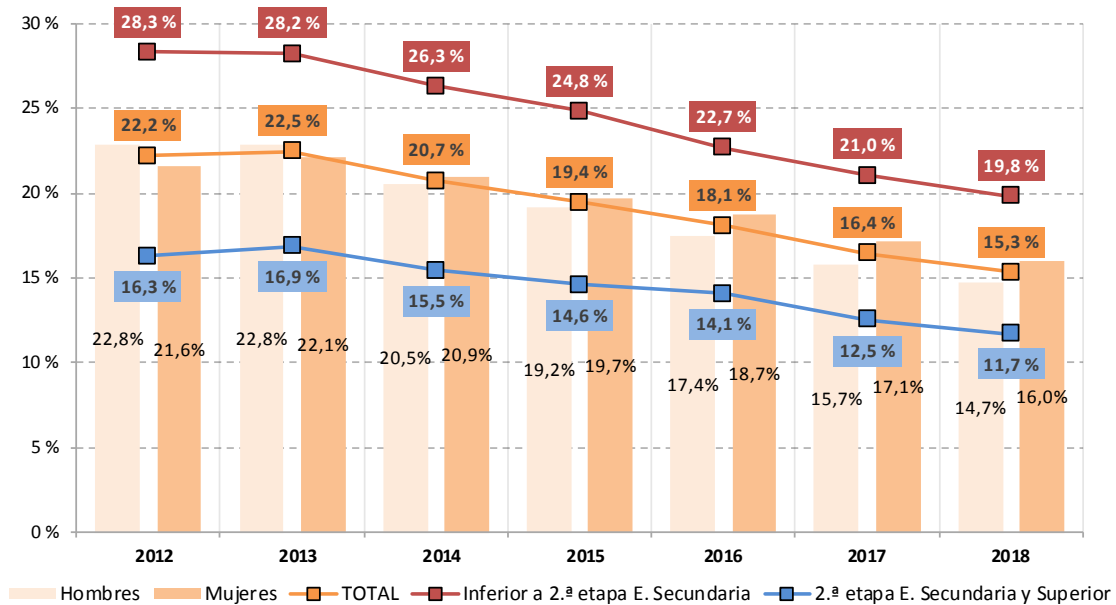
Fuente: Encuesta de Población Activa. INE.



En el año 2018 el 15,3% de los jóvenes de 15 a 29 años no estudia ni trabaja, cifra inferior en 1,1 puntos a la del año anterior y en 7,1 puntos a la del año 2013 (22,5%), valor máximo de la serie histórica. El porcentaje es próximo para hombres y mujeres, aunque inferior en los hombres, 14,7%, que en las mujeres, 16,0% (Gráfico 11). El descenso de este indicador en los últimos años ha sido mayor para los hombres (8,1 puntos) que para las mujeres (6,1 puntos), habiendo pasado los hombres de presentar un mayor porcentaje a situarse por debajo de las mujeres, a pesar del mayor nivel formativo de estas.

Atendiendo al nivel de formación alcanzado, el porcentaje desciende al 11,7% para los jóvenes que poseen el nivel de Educación Secundaria de segunda etapa o Educación Superior, cifra que casi se duplica en el caso de los jóvenes con menor nivel de formación, primera etapa de Educación Secundaria (escolaridad obligatoria) o inferior (19,8%), si bien continúa descendiendo de manera más acusada (1,2 puntos frente a 0,8 puntos).

Gráfico 11: Evolución del porcentaje de población de 15 a 29 años que ni estudia ni trabaja por sexo y nivel de formación



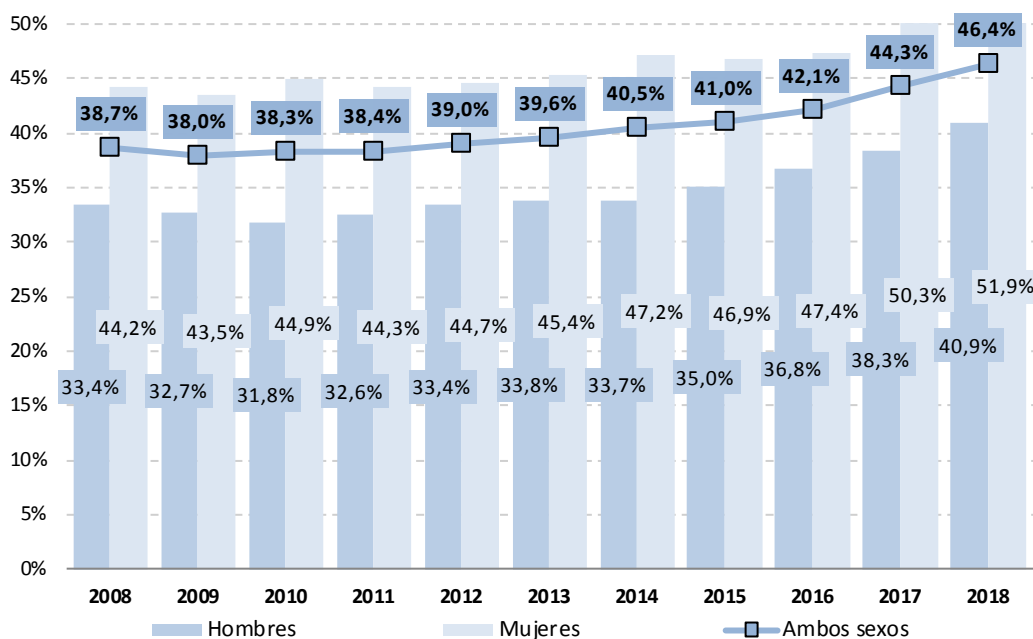
Fuente: Encuesta de Población Activa. INE.



III. El nivel de formación de la población

En el año 2018 el 46,4% de la población de 25 a 29 años ha conseguido el nivel de Educación Superior (2,0 puntos más que el año anterior), porcentaje que viene incrementándose desde el año 2009 en el que era el 38,0% (*Gráfico 12*). El porcentaje en el caso de las mujeres en el año 2018 alcanza el 51,9%, superando en 10,9 puntos al de los hombres (40,9%).

Gráfico 12: Evolución del porcentaje de población de 25-29 años con nivel de Educación Superior, por sexo

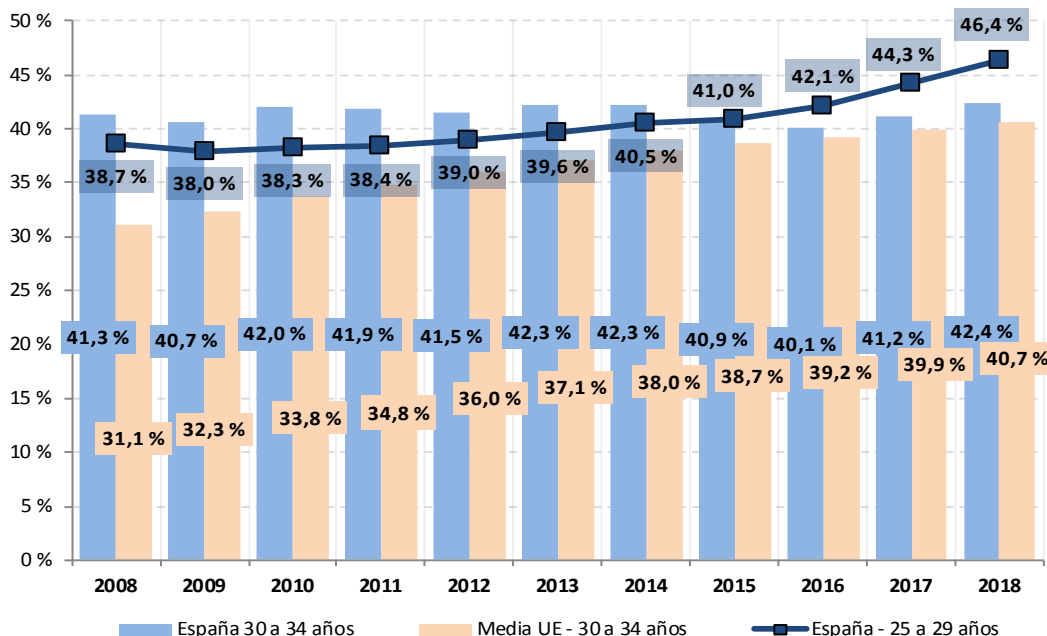


Fuente: Encuesta de Población Activa – INE

Considerado el grupo de edad de 30 a 34 años de edad, ya más alejado de las edades típicas de finalización de los estudios de Educación Superior y más afectado por flujos de entrada-salida posteriores a la escolarización en el sistema educativo, el porcentaje de población titulada en Educación Superior asciende a 42,4% (1,2 puntos de diferencia con el año anterior), lo que supone el valor máximo de la serie histórica, y continúa por encima de la media europea en 2018, situada en el 40,7% (*Gráfico 13*). Este indicador está asociado a uno de los objetivos de la estrategia europea 2020, habiéndose fijado como punto de referencia el 40% para el año 2020, que España ya alcanzó.



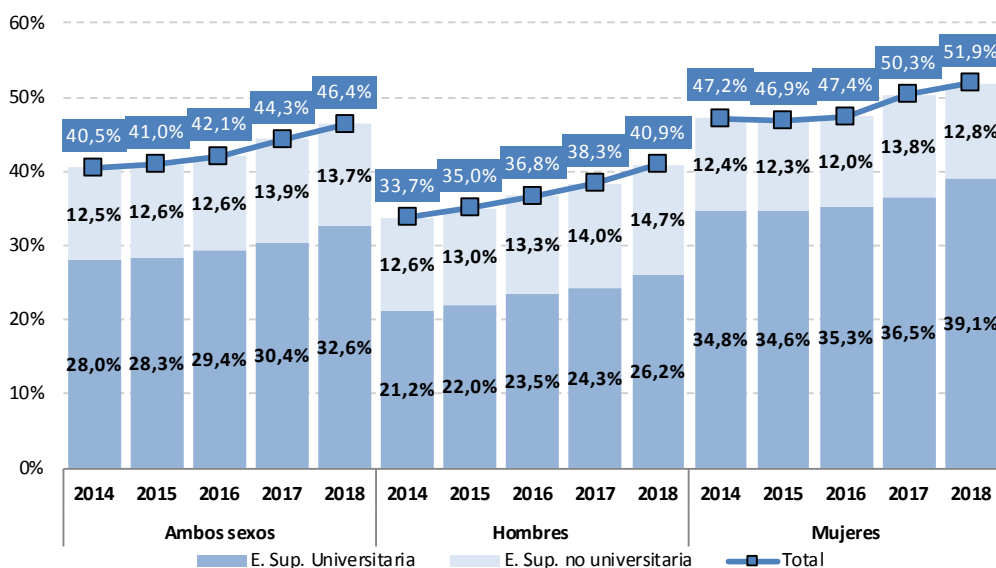
Gráfico 13: Evolución del porcentaje de población con nivel de Educación Superior, por grupo de edad



Fuente: Encuesta de Población Activa - INE y Labour Force Survey - Eurostat

Del 46,4% de población de 25 a 29 años que ha alcanzado el nivel de Educación Superior, 13,7 puntos corresponden a quienes tienen E. Superior no universitaria y 32,6 puntos a quienes tienen titulación de Educación Universitaria o equivalente (Gráfico 14). Por sexo, los porcentajes de población con nivel de Educación Superior no universitaria están relativamente próximos para hombres (14,7%) y para mujeres (12,8%), pero en el nivel de Educación Universitaria se observa una diferencia de 12,9 puntos entre ambos sexos (39,1% para las mujeres y 26,2% para los hombres).

Gráfico 14: Evolución de la distribución de la población de 25-29 años con nivel de educación superior con respecto al tipo de programa, por sexo



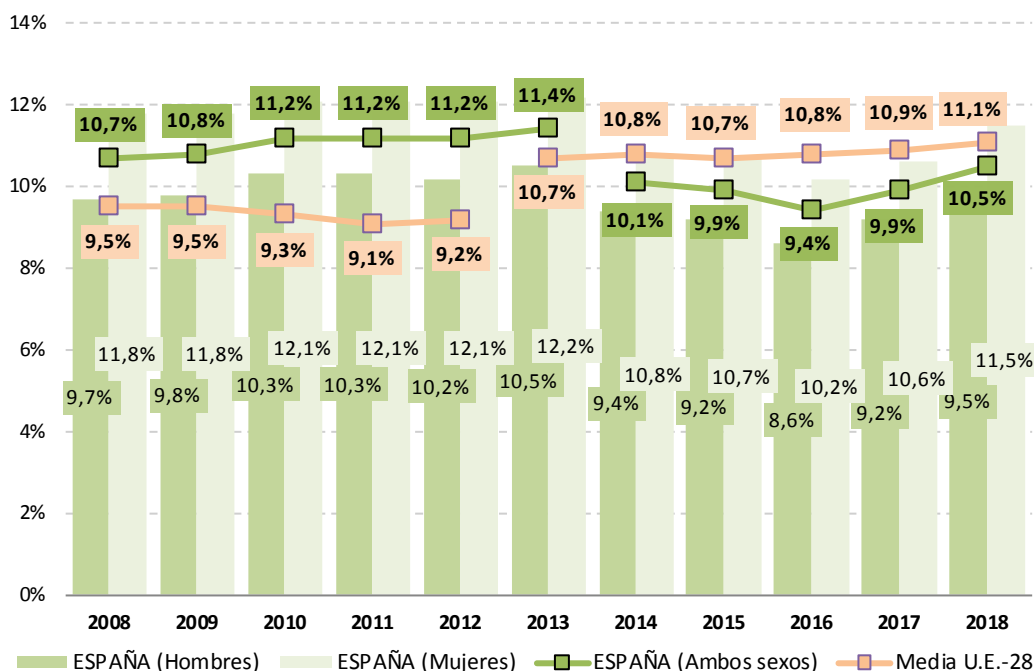
Fuente: Encuesta de Población Activa. INE



IV. La formación permanente

En el año 2018 el 10,5% de la población de 25 a 64 años ha seguido algún tipo de formación en las cuatro últimas semanas, 0,6 puntos más que el año anterior (ver *Gráfico 15*). Por sexo, las mujeres presentan un porcentaje más alto de formación permanente (11,5%) que los hombres (9,5%).

Gráfico 15: Evolución del porcentaje de población de 25-64 años que participa en educación-formación en España ⁽¹⁾ por sexo, y en la UE ⁽²⁾



(1) Ruptura de serie en el año 2014, con la aplicación de la CNED 2014.

(2) Ruptura de serie en el año 2013, con la aplicación de la CINE 2011.

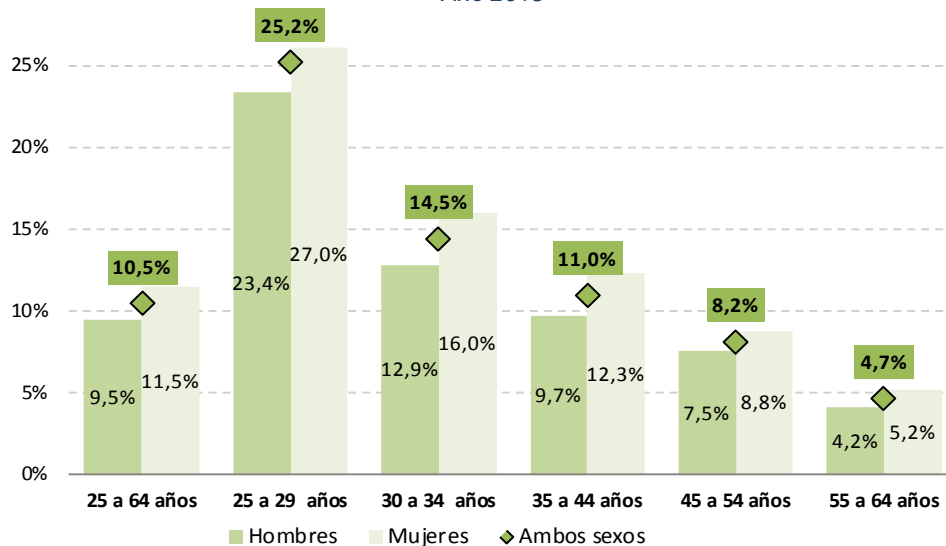
Fuente: Encuesta de Población Activa - INE y Labour Force Survey – Eurostat

La amplitud y heterogeneidad del colectivo poblacional considerado, de 25 a 64 años, hace que su participación en la formación también sea bastante dispar y que sea necesario un análisis más detallado.

Considerando la distribución de esta población por grupo de edad, se observa el descenso de la participación en la formación a medida que se incrementa la edad (*Gráfico 16*). Es la población de 25 a 29 años con un 25,2% la que presenta un porcentaje más alto, y significativamente distanciado del siguiente grupo de edad, 30 a 34 años (14,5%), y 35 a 44 años (11,0%), situado en torno a la media. Los grupos de 45 a 54 años, con 8,2%, y de 55 a 64 años, con 4,7%, presentan los porcentajes más bajos. En todos los grupos de edad la participación de las mujeres es mayor que la de los hombres. Por otro lado, con respecto al año anterior la participación en la formación aumenta en todos los grupos de edad, pero especialmente en el grupo de 30 a 34 años (1,0 puntos).



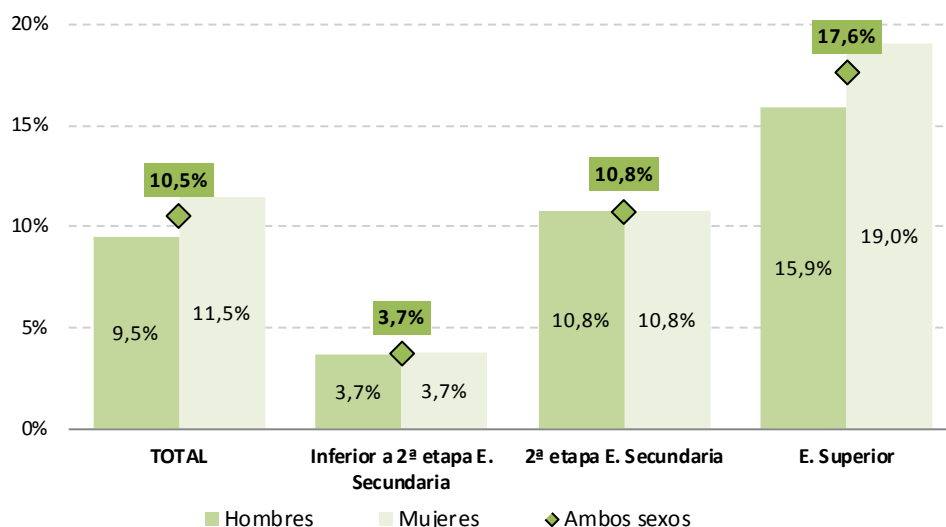
Gráfico 16: Porcentaje de población que participa en educación-formación, por grupo de edad y sexo. Año 2018



Fuente: Encuesta de Población Activa. INE

Teniendo en cuenta el nivel de formación de la población, en el año 2018 el 17,6% de la población de 25 a 64 años con nivel de Educación Superior ha seguido algún tipo de formación en las cuatro últimas semanas (Gráfico 17). La población con el nivel de Educación Secundaria de segunda etapa con 10,8% se sitúa en valores próximos a la media y para la población con nivel de formación de Primera Etapa de E. Secundaria o inferior desciende al 3,7%. También se ha de destacar el mayor nivel de participación que tienen las mujeres con nivel de Educación Superior (19,0%) frente al de los hombres (15,9%) y que su mayor peso entre estos titulados tiene como consecuencia que en el cálculo del total (10,5%) la contribución de las mujeres sea mayor, ya que en los niveles educativos inferiores la participación en la formación de ambos sexos está muy igualada.

Gráfico 17: Porcentaje de población que participa en educación-formación, por nivel de formación y sexo. Año 2018



Fuente: Encuesta de Población Activa. INE

Madrid, 14 de febrero de 2019
Fecha de actualización: 05 de junio de 2019