

F1. LA EDUCACIÓN Y EL MERCADO LABORAL

F1.0. Contenido, notas explicativas y fuentes de información

Se presentan en este capítulo distintos indicadores estadísticos que tratan de ofrecer una visión sobre los rendimientos a largo plazo de la educación.

La educación es un elemento básico tanto para el desarrollo del individuo como de la sociedad en su conjunto. Los rendimientos de la educación pueden ser estudiados desde diferentes puntos de vista, generalmente se suelen destacar las mayores oportunidades en el mercado laboral, aunque también se pueden estudiar otros aspectos, como son las repercusiones sociales de la educación (Ver capítulo F2). En este capítulo se muestran algunos aspectos ligados a la situación de los individuos en el marco laboral y sus rendimientos económicos, según el nivel educativo / formativo alcanzado.

Se presenta la relación del nivel de formación alcanzado y:

- La *tasa de actividad y de paro*, que se facilita en la tabla F1.1 y en los gráficos F1.11, F1.12 y F1.13. Estos indicadores se presentan de forma comparativa para el grupo de edad de 25 a 64 años, que puede ser representativo del conjunto de la población potencialmente activa, y para el grupo 25-34 años, en representación de la población de reciente incorporación al mercado laboral y por lo tanto, ligada a la evolución del sistema educativo en un período más reciente.
- La *ocupación y la rama de actividad*, se facilitan los ocupados en cada nivel de formación distribuidos por ocupación y por rama de actividad. Esta información aparece en las tablas F1.2 y F1.3 y en el gráfico F1.14.
- El *grado de satisfacción en el trabajo* y las *razones de satisfacción*, que aparecen en las tablas F1.4 y F1.5.
- La *salarios brutos de los asalariados* (F1.6) y la *renta anual neta media por hogar*, según nivel de formación de la persona de referencia (F1.7).

Se completa este capítulo con algunos indicadores relativos a la inserción laboral de los jóvenes que finalizaron estudios de formación profesional en el curso 2000-01 y de los que abandonaron la E.S.O. sin título en ese mismo curso. Esta información deriva de la nueva *Encuesta de Transición Educativo-Formativa e Inserción Laboral* (ETEFIL). Se presenta la información en las tablas F1.8, F1.9 y F1.10.

Fuentes de información:

- *Encuesta de Población Activa (EPA)*. I.N.E. (tablas F1.1 a F1.3 y gráficos F1.11 a F1.13)
- *Encuesta de Calidad de Vida en el Trabajo*. Ministerio de Trabajo y Asuntos Sociales (tablas F1.4 y F1.5)
- *Encuesta de Condiciones de vida*. I.N.E., realizada en el marco de la Unión Europea (tablas F1.6 y F1.7 y gráfico F1.15)
- *Datos Avance de la Encuesta de Transición Educativo-Formativa e Inserción Laboral* (ETEFIL). INE/MEC/MTAS/INEM (tablas F1.8 a F1.10)

F1. LA EDUCACIÓN Y EL MERCADO LABORAL

F1.1. Tasas de actividad y de paro según nivel de formación. Año 2005

	TASA DE ACTIVIDAD		TASA DE PARO	
	25-34 años	25-64 años	25-34 años	25-64 años
AMBOS SEXOS				
TOTAL	84,9	74,4	9,6	7,8
Analfabetos	36,2	30,0	16,4	21,4
Educación Primaria y sin estudios	76,4	55,6	14,1	9,6
Primera etapa de E. Secundaria	82,8	73,9	10,7	8,9
Segunda etapa de E. Secundaria	84,6	80,6	9,0	7,3
Educación Superior	89,0	87,6	8,6	6,2
Doctorado	91,8	92,7	4,3	1,8
HOMBRES				
TOTAL	92,2	87,2	7,6	5,8
Analfabetos	44,7	48,0	5,2	14,4
Educación Primaria y sin estudios	89,3	76,4	11,1	7,6
Primera etapa de E. Secundaria	94,2	90,1	7,5	6,0
Segunda etapa de E. Secundaria	91,4	90,3	6,8	5,2
Educación Superior	92,4	91,7	7,4	4,9
Doctorado	93,6	93,4	3,1	0,9
MUJERES				
TOTAL	77,2	61,5	12,2	10,6
Analfabetos	25,0	25,0	43,2	34,4
Educación Primaria y sin estudios	58,3	36,4	20,7	13,4
Primera etapa de E. Secundaria	66,8	55,9	17,0	14,2
Segunda etapa de E. Secundaria	77,6	70,7	11,7	10,0
Educación Superior	86,1	83,5	9,6	7,6
Doctorado	89,4	91,5	5,8	3,1

F1. LA EDUCACIÓN Y EL MERCADO LABORAL

F1.2. Distribución porcentual de los ocupados por ocupación, para cada nivel de formación. 2º Trimestre 2005

	Total	Inferior a E. Primaria	Educación Primaria	Educación Secundaria	Educación Superior
AMBOS SEXOS					
TOTAL	100,0	100,0	100,0	100,0	100,0
Dirección de las empresas y de la administración pública	6,8	5,2	7,4	6,3	7,5
Técnicos y profesionales científicos e intelectuales	12,6	0,0	0,2	0,8	37,9
Técnicos y profesionales de apoyo	11,4	0,5	2,6	9,4	19,4
Empleados de tipo administrativo	9,2	2,9	2,7	10,2	11,2
Trabajadores de servicios de restauración, personales, protección y vendedores de comercio	15,3	8,5	13,6	20,6	8,3
Trabajadores cualificados en agricultura y pesca	3,1	10,0	8,1	2,9	0,6
Artesanos y trabajadores cualificados de industrias manufactureras, construcción y minería, excepto operadores.	16,9	24,2	25,9	20,1	7,3
Operadores de instalaciones y maquinaria; montadores	9,2	10,5	13,6	11,7	3,4
Trabajadores no cualificados	15,0	38,1	25,9	17,5	4,1
Fuerzas armadas	0,5	0,0	0,1	0,6	0,4
HOMBRES					
TOTAL	100,0	100,0	100,0	100,0	100,0
Dirección de las empresas y de la administración pública	7,7	4,8	6,9	6,9	10,1
Técnicos y profesionales científicos e intelectuales	10,3	0,0	0,2	0,8	34,9
Técnicos y profesionales de apoyo	10,5	0,2	2,8	9,1	18,8
Empleados de tipo administrativo	5,6	3,1	2,3	6,2	6,6
Trabajadores de servicios de restauración, personales, protección y vendedores de comercio	9,6	5,6	8,5	12,5	5,5
Trabajadores cualificados en agricultura y pesca	4,1	11,6	9,3	3,7	0,9
Artesanos y trabajadores cualificados de industrias manufactureras, construcción y minería, excepto operadores.	26,0	33,1	35,1	29,9	13,0
Operadores de instalaciones y maquinaria; montadores	13,4	13,3	17,8	16,2	5,8
Trabajadores no cualificados	12,0	28,3	17,1	13,9	3,6
Fuerzas armadas	0,7	0,0	0,1	0,9	0,8
MUJERES					
TOTAL	100,0	100,0	100,0	100,0	100,0
Dirección de las empresas y de la administración pública	5,5	6,0	8,5	5,4	4,7
Técnicos y profesionales científicos e intelectuales	16,1	0,0	0,3	0,9	41,2
Técnicos y profesionales de apoyo	12,7	0,9	2,2	10,0	20,0
Empleados de tipo administrativo	14,7	2,7	3,5	16,6	16,2
Trabajadores de servicios de restauración, personales, protección y vendedores de comercio	23,7	14,4	24,5	33,7	11,4
Trabajadores cualificados en agricultura y pesca	1,6	7,0	5,7	1,5	0,2
Artesanos y trabajadores cualificados de industrias manufactureras, construcción y minería, excepto operadores.	3,2	6,7	6,0	4,2	0,9
Operadores de instalaciones y maquinaria; montadores	3,0	4,8	4,6	4,3	0,7
Trabajadores no cualificados	19,5	57,4	44,8	23,2	4,7
Fuerzas armadas	0,1	0,0	0,0	0,2	0,0

F1. LA EDUCACIÓN Y EL MERCADO LABORAL

F1.3. Distribución porcentual de los ocupados según rama de actividad, para cada nivel de formación. 2º Trimestre 2005

(Continúa)

	Total	Inferior a E. Primaria	Educación Primaria	Educación Secundaria	Educación Superior
AMBOS SEXOS					
TOTAL	100,0	100,0	100,0	100,0	100,0
Agricultura, ganadería, caza y silvicultura	4,9	17,7	11,9	4,5	1,3
Pesca	0,3	0,9	0,4	0,3	0,2
Industrias extractivas	0,3	0,2	0,3	0,4	0,2
Industrias manufactureras	16,4	16,6	18,2	18,1	13,0
Producción y distribución de energía eléctrica, gas y agua	0,5	0,4	0,5	0,4	0,8
Construcción	12,4	21,2	19,3	14,2	5,7
Comercio, reparación de vehículos a motor, motocicletas y ciclomotores y artículos personales y de uso doméstico	15,0	11,9	14,4	18,2	10,6
Hostelería	7,1	7,5	8,5	8,9	3,5
Transporte, almacenamiento y comunicaciones	5,8	2,8	5,4	6,5	5,3
Intermediación financiera	2,5	0,4	0,3	1,8	4,7
Actividades inmobiliarias y de alquiler, servicios empresariales	8,9	4,7	5,3	6,8	14,0
Administración pública, defensa y seguridad social obligatoria	6,3	2,8	2,8	5,8	8,9
Educación	5,9	1,3	1,0	1,7	15,1
Actividades sanitarias y veterinarias, servicios sociales	5,9	1,7	2,1	3,9	11,2
Otras actividades sociales y de servicios prestados a la comunidad, servicios personales	4,1	2,2	3,1	4,4	4,4
Hogares que emplean personal doméstico	3,6	7,4	6,3	4,2	1,1
Organismos extraterritoriales	0,0	0,2	0,0	0,0	0,0
HOMBRES					
TOTAL	100,0	100,0	100,0	100,0	100,0
Agricultura, ganadería, caza y silvicultura	6,0	18,2	12,9	5,4	1,7
Pesca	0,4	0,7	0,5	0,4	0,3
Industrias extractivas	0,5	0,4	0,5	0,5	0,3
Industrias manufactureras	20,5	19,8	20,9	21,6	18,3
Producción y distribución de energía eléctrica, gas y agua	0,7	0,5	0,7	0,5	1,2
Construcción	19,5	31,5	27,8	22,0	8,9
Comercio, reparación de vehículos a motor, motocicletas y ciclomotores y artículos personales y de uso doméstico	13,3	10,0	12,8	15,5	9,8
Hostelería	5,5	5,9	6,4	6,6	2,9
Transporte, almacenamiento y comunicaciones	7,5	4,0	7,2	8,3	6,6
Intermediación financiera	2,3	0,2	0,2	1,7	4,8
Actividades inmobiliarias y de alquiler, servicios empresariales	7,5	1,9	2,4	5,3	15,3
Administración pública, defensa y seguridad social obligatoria	6,5	2,7	3,1	6,3	9,2
Educación	3,4	0,5	0,4	0,8	10,2
Actividades sanitarias y veterinarias, servicios sociales	2,6	0,6	0,6	1,4	6,2
Otras actividades sociales y de servicios prestados a la comunidad, servicios personales	3,3	2,2	2,6	3,2	4,0
Hogares que emplean personal doméstico	0,5	0,9	0,9	0,6	0,2
Organismos extraterritoriales	0,0	0,0	0,0	0,0	0,1

F1. LA EDUCACIÓN Y EL MERCADO LABORAL

F1.3. Distribución porcentual de los ocupados según rama de actividad, para cada nivel de formación. 2º Trimestre 2005

(Conclusión)

	Total	Inferior a E. Primaria	Educación Primaria	Educación Secundaria	Educación Superior
MUJERES					
TOTAL	100,0	100,0	100,0	100,0	100,0
Agricultura, ganadería, caza y silvicultura	3,3	16,7	9,9	3,1	0,8
Pesca	0,2	1,4	0,3	0,2	0,1
Industrias extractivas	0,1	0,0	0,1	0,0	0,1
Industrias manufactureras	10,3	10,2	12,4	12,5	7,1
Producción y distribución de energía eléctrica, gas y agua	0,3	0,1	0,0	0,2	0,4
Construcción	1,7	0,8	0,9	1,5	2,3
Comercio, reparación de vehículos a motor, motocicletas y ciclomotores y artículos personales y de uso doméstico	17,6	15,7	17,8	22,5	11,5
Hostelería	9,4	10,8	13,1	12,6	4,2
Transporte, almacenamiento y comunicaciones	3,4	0,4	1,3	3,7	3,8
Intermediación financiera	2,7	0,7	0,6	1,9	4,6
Actividades inmobiliarias y de alquiler, servicios empresariales	10,8	10,1	11,6	9,3	12,6
Administración pública, defensa y seguridad social obligatoria	6,0	3,0	2,2	5,1	8,6
Educación	9,6	2,7	2,4	3,1	20,4
Actividades sanitarias y veterinarias, servicios sociales	10,9	4,0	5,2	8,0	16,6
Otras actividades sociales y de servicios prestados a la comunidad, servicios personales	5,4	2,4	4,4	6,3	4,8
Hogares que emplean personal doméstico	8,2	20,3	17,8	10,1	2,2
Organismos extraterritoriales	0,0	0,6	0,0	0,0	0,0

F1. LA EDUCACIÓN Y EL MERCADO LABORAL

F1.4. Porcentaje de población ocupada según el grado de satisfacción en el trabajo, por nivel de formación. Año 2004

	TOTAL	Menos que primarios	Primarios	Secundarios	Universitarios	Otros	No consta
Total	100,0	100,0	100,0	100,0	100,0	100,0	100,0
Muy satisfecho	51,0	43,9	47,6	49,4	57,4	44,7	59,2
Satisfecho	38,1	40,6	39,3	39,5	34,4	37,3	29,4
Poco satisfecho	9,5	13,8	11,5	9,4	7,7	12,9	10,0
No sabe / No contesta	1,4	1,7	1,5	1,7	0,4	5,1	1,4

F1.5. Porcentaje de población ocupada satisfecha con su trabajo según las razones de satisfacción, por nivel de formación. Año 2004

	TOTAL	Menos que primarios	Primarios	Secundarios	Universitarios	Otros	No consta
Total	100,0	100,0	100,0	100,0	100,0	100,0	100,0
Me gusta el trabajo	22,9	24,1	21,1	23,3	22,1	36,8	26,8
Tengo buen sueldo	9,4	11,6	10,9	9,5	8,0	13,7	8,0
Buen ambiente en el trabajo/compañerismo	12,4	10,9	11,4	14,2	9,3	12,1	9,8
Buen horario	7,8	5,9	6,0	7,8	9,6	0,0	9,1
Estabilidad	4,0	2,7	4,0	3,9	4,5	1,9	4,5
Posibilitar relaciones humanas/trabajo con el público	3,7	0,7	2,8	3,9	4,1	4,9	3,4
Autonomía en las decisiones/tengo independencia	4,8	4,8	5,9	4,7	4,5	4,0	3,4
Vocación/desarrollo personal	5,6	0,8	2,5	4,0	12,1	1,5	6,0
Negocio propio/familiar/autónomo	4,7	6,3	6,5	5,0	2,8	5,0	3,5
Trabajo bien/estoy acostumbrado	3,1	5,2	3,6	3,0	2,8	4,3	1,9
Otros	21,4	26,9	25,3	20,6	20,0	15,7	23,6

F1. LA EDUCACIÓN Y EL MERCADO LABORAL

F1.6. Índices de salarios brutos de los asalariados (1), por nivel de formación. Año 2005

	Salario por hora (índices)	Salario mensual (índices)	Total de Personas (miles)
AMBOS SEXOS			
TOTAL	100,0	100,0	14.255,9
Educación primaria o inferior	79,2	80,4	2.651,1
Educación secundaria primera etapa	77,0	78,8	3.114,2
Educación secundaria segunda etapa	91,3	91,4	3.630,8
Educación superior	133,5	131,6	4.830,3
No consta	102,2	109,7	29,4
HOMBRES			
TOTAL	105,7	112,2	8.480,8
Educación primaria o inferior	85,7	92,4	1.817,9
Educación secundaria primera etapa	83,5	90,8	2.042,6
Educación secundaria segunda etapa	100,8	106,8	2.127,1
Educación superior	144,4	150,6	2.472,3
No consta	127,0	138,5	20,9
MUJERES			
TOTAL	91,7	82,1	5.775,1
Educación primaria o inferior	64,9	54,1	833,2
Educación secundaria primera etapa	64,4	55,5	1.071,5
Educación secundaria segunda etapa	77,9	69,8	1.503,7
Educación superior	122,5	112,1	2.358,1
No consta	59,8	65,2	8,5

(1) Se refiere a los asalariados que trabajaron al menos 1 hora la semana anterior a la de la entrevista.

F1. LA EDUCACIÓN Y EL MERCADO LABORAL

F1.7. Hogares según ingresos anuales, por nivel de formación de la persona de referencia del hogar. Año 2004

	Total	Educación primaria o inferior	Educación secundaria primera etapa	Educación secundaria segunda etapa	Educación superior	No consta
Total Hogares (<i>en miles</i>)	15.141,3	6.586,0	2.491,6	2.633,5	3.243,6	186,5
Hogares por tramos de ingresos (<i>Tramos en porcentajes</i>)						
Hasta 9000 euros	18,3	29,5	13,0	11,4	5,7	12,3
De 9000 a 14000 euros	16,2	20,2	19,6	12,9	8,8	3,8
De 14000 a 19000 euros	14,9	15,9	18,9	15,5	9,7	9,0
De 19000 a 25000 euros	16,0	13,6	18,0	17,7	17,6	16,0
De 25000 a 35000 euros	17,5	12,5	19,3	23,1	21,5	20,9
Más de 35000 euros	16,8	8,2	10,9	19,4	36,4	17,7
No consta	0,4	0,1	0,2	0,1	0,2	20,2
Rentas anuales medias (euros)						
Renta anual neta media por hogar	22.418	17.251	20.964	24.623	32.106	25.395
Renta anual neta media por persona del hogar	7.925	6.419	6.773	8.380	11.468	7.630

F1. LA EDUCACIÓN Y EL MERCADO LABORAL

F1.9. Distribución del alumnado que abandonó sin título la E.S.O. y de los graduados en Ciclos Formativos en el curso 2000-01 que tienen empleo significativo al finalizar el período 2001-2005, por ocupación

	Alumnado que abandonó la ESO sin título	Graduados en Ciclos Formativos de Grado Medio	Graduados en Ciclos Formativos de Grado Superior
AMBOS SEXOS			
Total	100,0	100,0	100,0
Dirección de las empresas y de las administraciones públicas	0,0	1,1	1,3
Técnicos y profesionales científicos e intelectuales	0,0	0,6	3,2
Técnicos y profesionales de apoyo	2,8	13,0	40,4
Empleados de tipo administrativo	4,7	14,2	15,1
Trabajadores de los servicios de restauración, personales, protección y vendedores de los comercios	22,6	27,0	16,2
Trabajadores cualificados en la agricultura y en la pesca	1,7	1,1	0,0
Artesanos y trabajadores cualificados de las industrias manufactureras, la construcción, y la minería	28,1	24,5	12,4
Operadores de instalaciones y maquinaria, y montadores	9,0	8,2	4,9
Trabajadores no cualificados	28,1	9,8	5,8
Fuerzas armadas	2,0	0,4	0,0
HOMBRES			
Total	100,0	100,0	100,0
Dirección de las empresas y de las administraciones públicas	0,0	1,1	2,0
Técnicos y profesionales científicos e intelectuales	0,0	0,3	3,0
Técnicos y profesionales de apoyo	..	9,1	36,0
Empleados de tipo administrativo	1,8	5,8	7,4
Trabajadores de los servicios de restauración, personales, protección y vendedores de los comercios	10,8	11,7	8,6
Trabajadores cualificados en la agricultura y en la pesca	0,0
Artesanos y trabajadores cualificados de las industrias manufactureras, la construcción, y la minería	36,6	42,7	23,9
Operadores de instalaciones y maquinaria, y montadores	..	14,1	9,1
Trabajadores no cualificados	31,6	12,8	9,0
Fuerzas armadas	0,0
MUJERES			
Total	100,00	100,0	100,0
Dirección de las empresas y de las administraciones públicas	0,0	1,1	0,8
Técnicos y profesionales científicos e intelectuales	0,0	1,0	3,4
Técnicos y profesionales de apoyo	..	17,8	44,5
Empleados de tipo administrativo	12,8	24,4	22,4
Trabajadores de los servicios de restauración, personales, protección y vendedores de los comercios	55,1	45,5	23,4
Trabajadores cualificados en la agricultura y en la pesca	0,0
Artesanos y trabajadores cualificados de las industrias manufactureras, la construcción, y la minería	4,8	2,5	1,6
Operadores de instalaciones y maquinaria, y montadores	..	1,0	0,9
Trabajadores no cualificados	18,6	6,3	2,8
Fuerzas armadas	0,0

F1. LA EDUCACIÓN Y EL MERCADO LABORAL

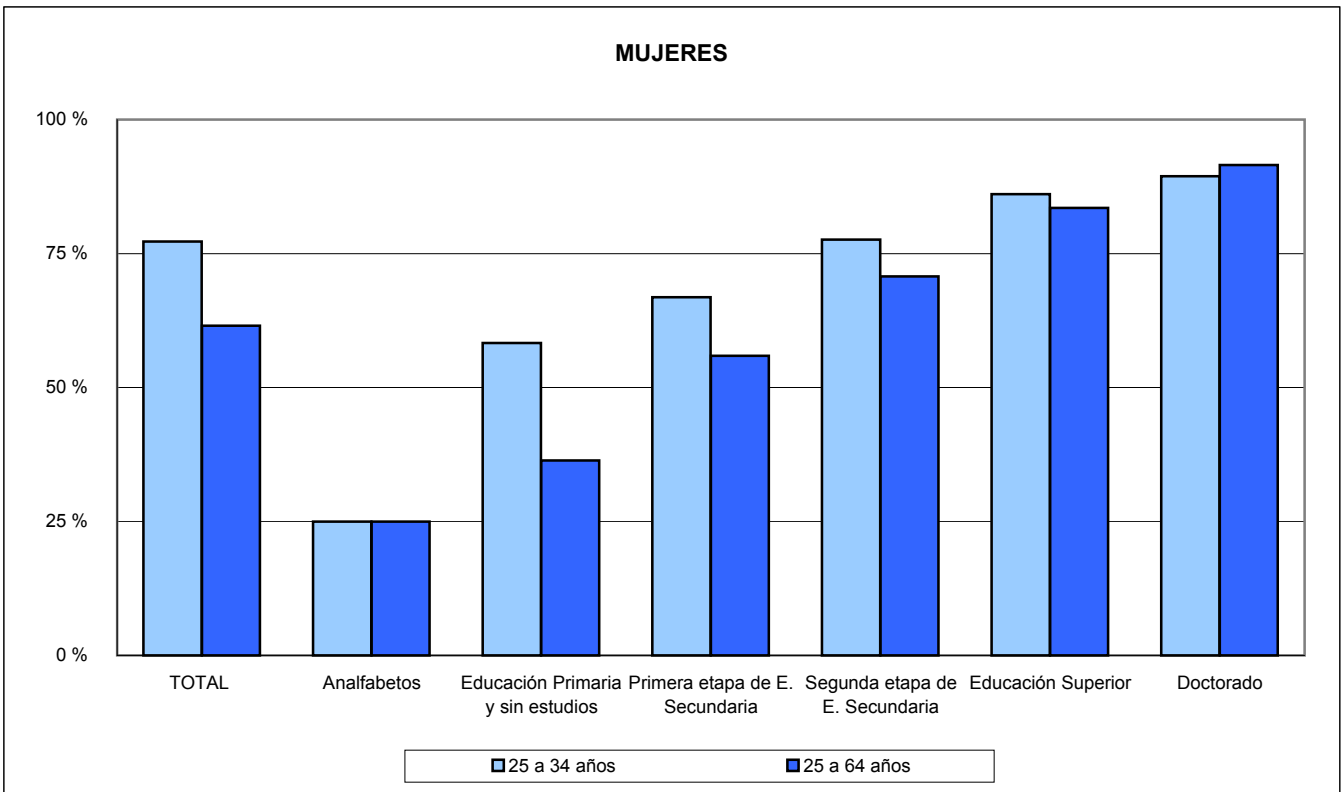
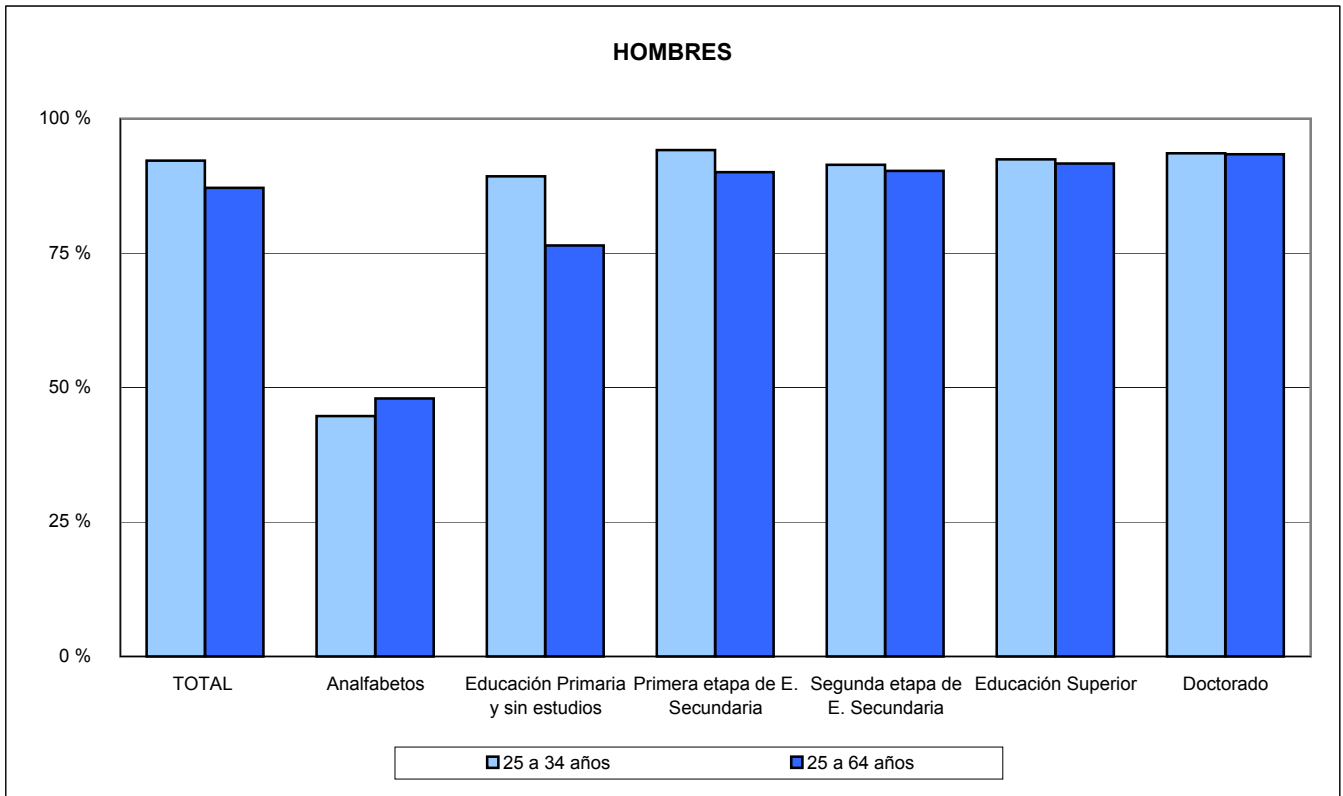
F1.10. Porcentaje de personas con empleo significativo al final del período relacionado con la familia profesional que estudiaron (1)

	Graduados en Ciclos Formativos de Grado Medio en el año 2001			Graduados en Ciclos Formativos de Grado Superior en el año 2001		
	Total	Hombres	Mujeres	Total	Hombres	Mujeres
Total	53,68	49,03	59,33	54,07	52,27	55,74
Agraria	51,46	50,67	-	36,82	34,96	-
Actividades Físicas y Deportivas	15,19	17,24	11,24	31,57	22,75	47,85
Marítimo-Pesquera	-	-	-	32,10	-	-
Administración y gestión	51,28	28,96	61,45	66,18	53,50	70,09
Artes gráficas	35,59	38,74	29,62	21,04	26,66	14,67
Comercio y Marketing	51,25	37,71	59,65	34,79	45,00	28,34
Imagen y Sonido	19,63	28,09	11,10	41,18	44,76	36,00
Edificación y Obra Civil	58,40	64,45	-	73,81	69,84	81,96
Electricidad y Electrónica	43,68	43,83	-	37,93	37,92	-
Fabricación Mecánica	72,08	72,04	-	73,40	78,15	32,35
Hostelería y Turismo	60,62	70,81	50,74	51,79	62,58	47,39
Imagen personal	71,63	-	71,93	63,09	-	63,17
Industrias alimentarias	34,39	35,50	33,56	28,96	33,38	23,53
Informática y Comunicaciones	-	-	-	50,46	55,58	32,25
Madera,mueble y corcho	70,52	70,45	-	50,85	50,88	-
Instalación y mantenimiento	50,83	50,49	-	57,62	58,24	-
Transporte y mantenimiento de vehículos	59,04	59,03	-	61,05	61,22	-
Química	27,96	37,99	16,79	51,99	56,63	48,93
Sanidad	57,09	41,69	59,31	48,66	43,82	49,50
Servicios socioculturales y a la comunidad	-	-	-	55,16	50,43	55,44
Textil,confección y piel	30,99	0,00	34,68	21,68	-	25,58
Vidrio y Cerámica	-	-	-	13,64	-	8,33
Artesanías	19,26	18,46	20,58	37,58	28,73	41,94
Seguridad y Medio Ambiente	-	-	-	29,50	27,11	31,29

(1) Del total de personas con empleo significativo al final del período 2001-2005, se considera el porcentaje con empleo relacionado con la familia profesional estudiada.

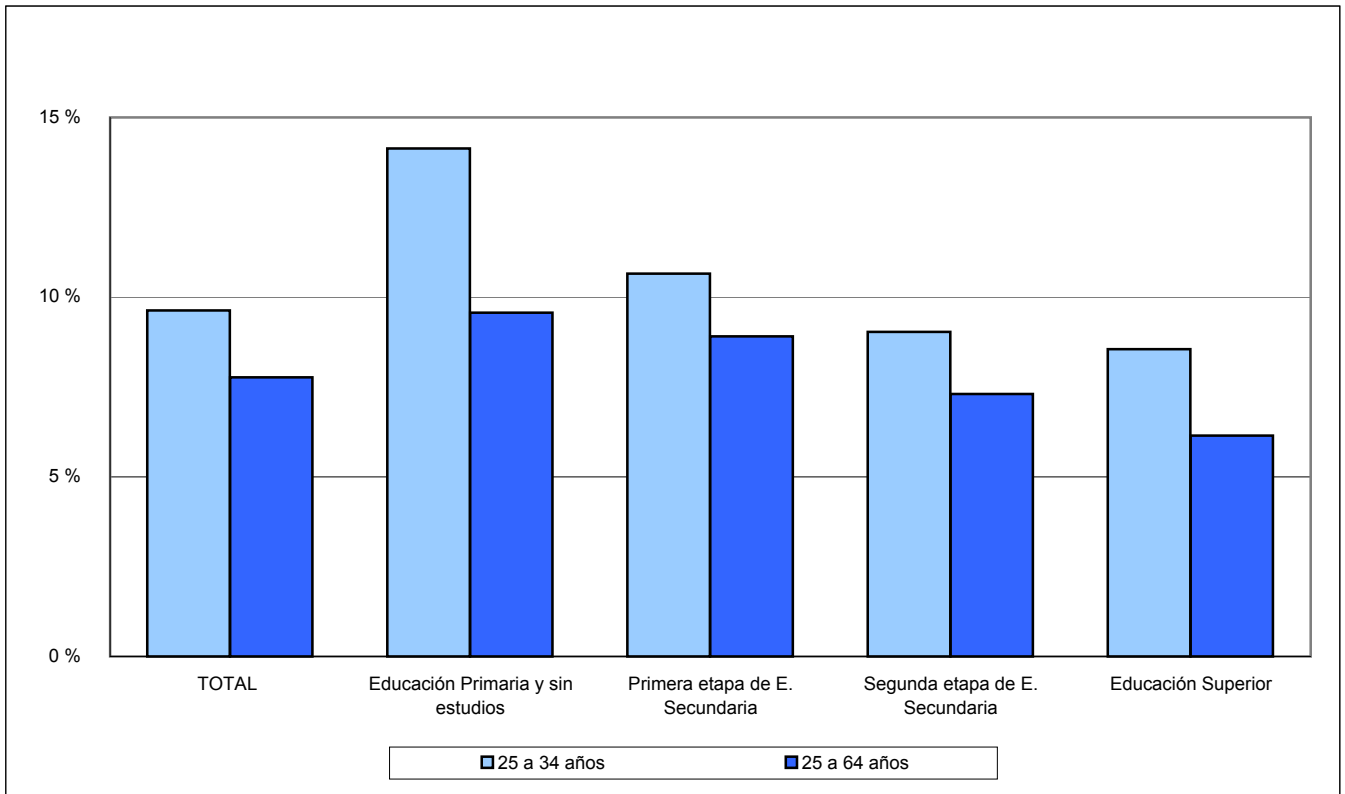
F1. LA EDUCACIÓN Y EL MERCADO LABORAL

F1.11. Tasa de actividad por sexo y grupos de edad, según nivel de formación. Año 2005

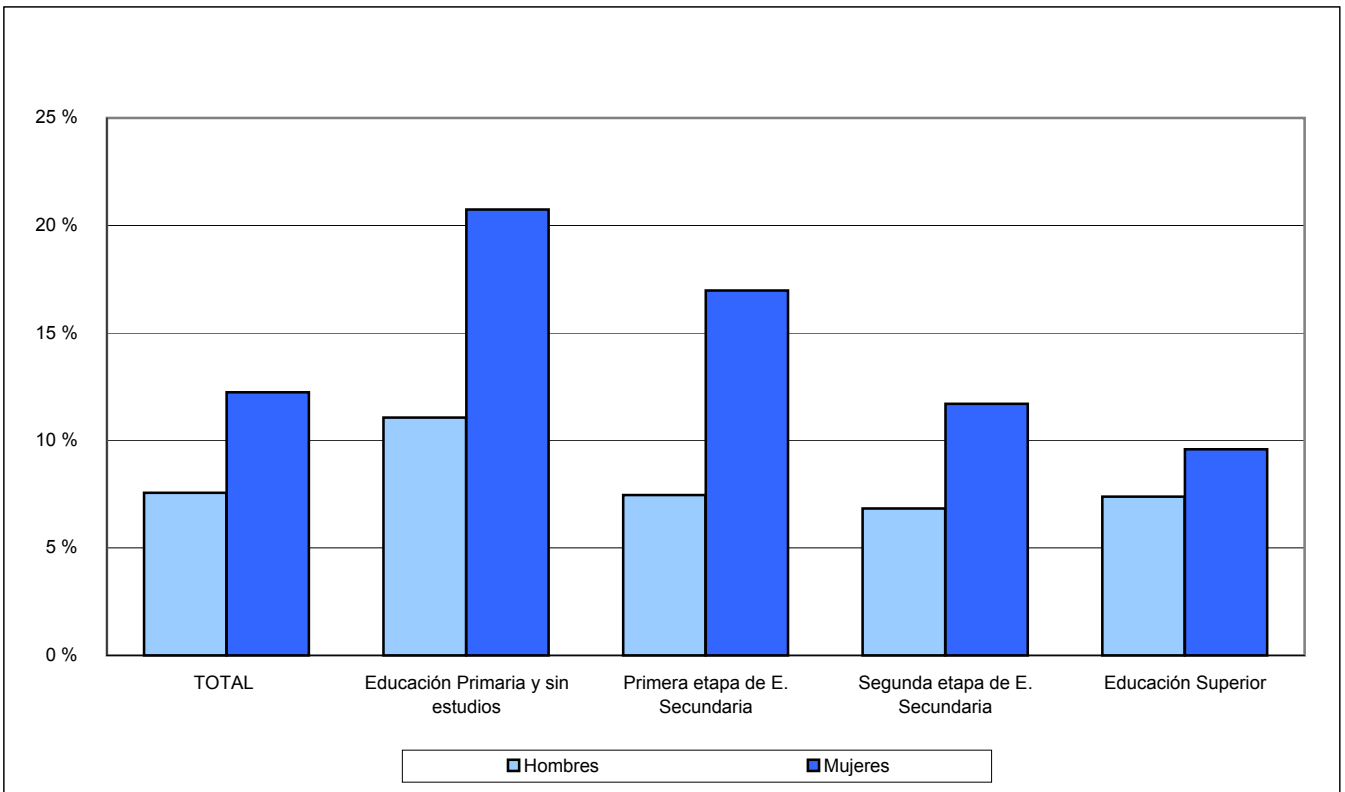


F1. LA EDUCACIÓN Y EL MERCADO LABORAL

F1.12. Tasa de paro por grupos de edad, según nivel de formación. Año 2005

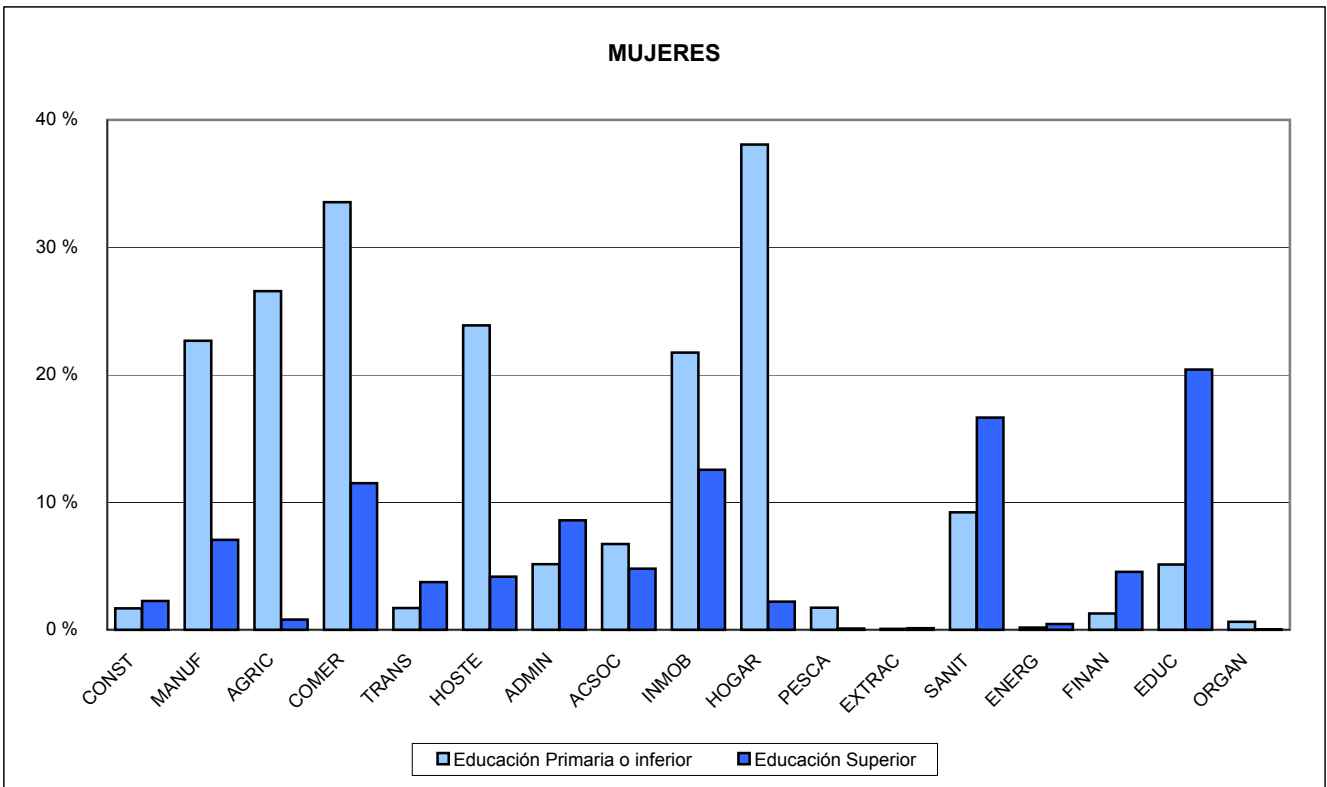
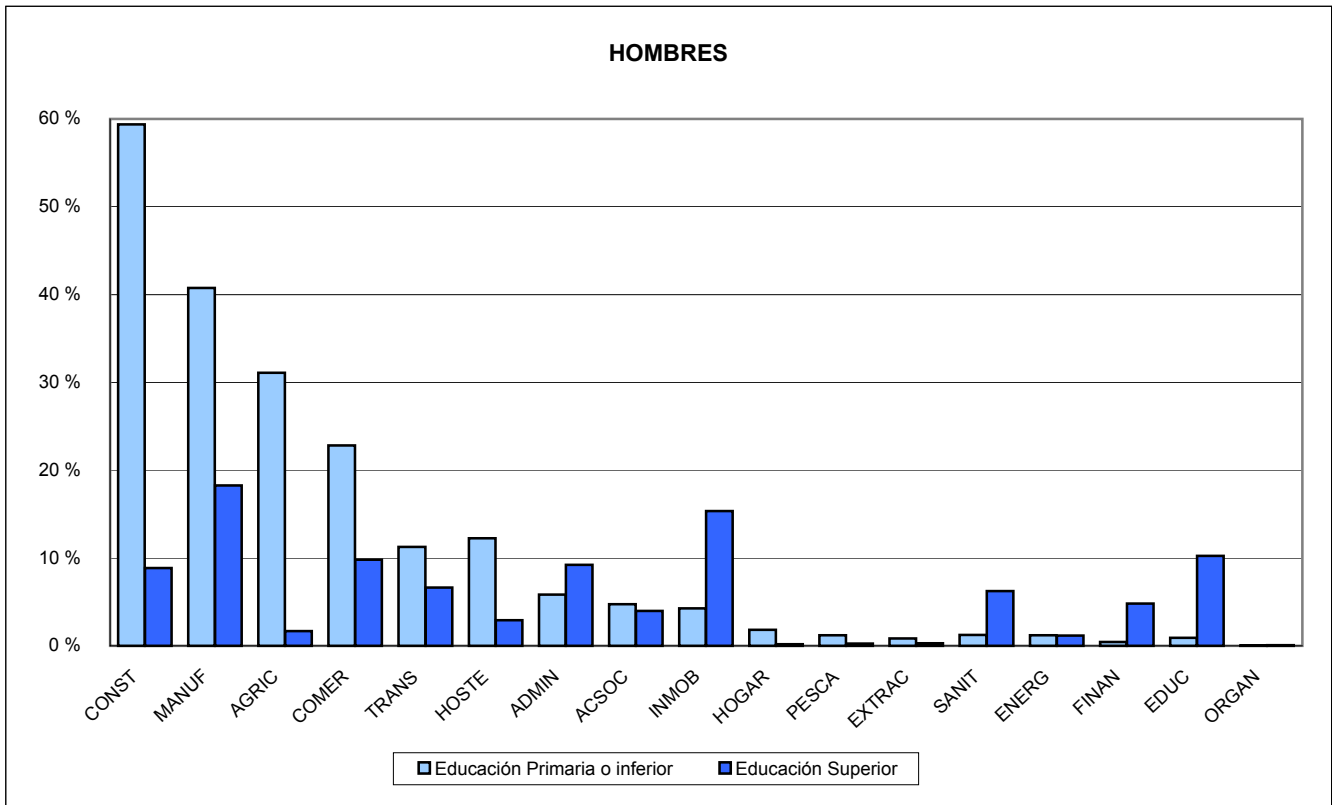


F1.13. Tasa de paro del grupo 25 - 34, según nivel de formación. Año 2005



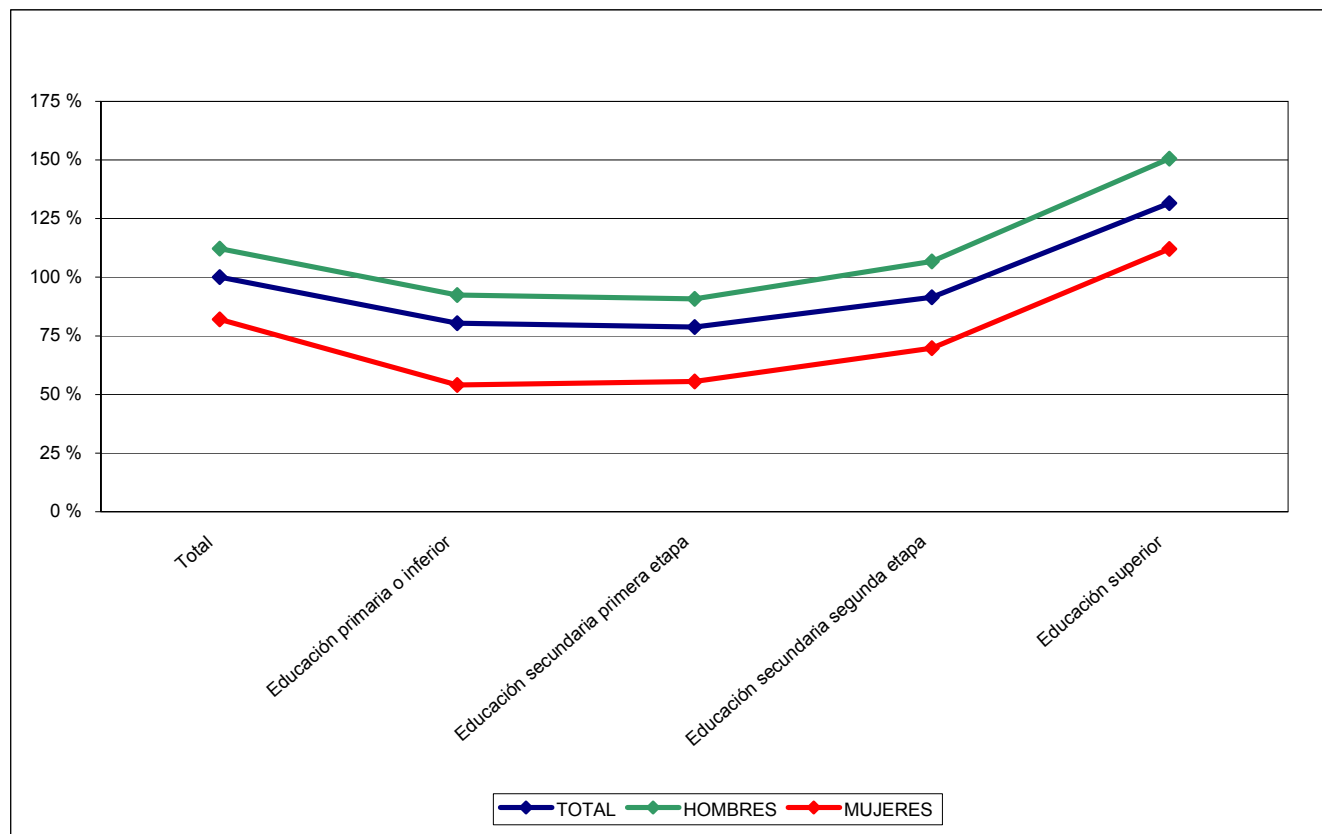
F1. LA EDUCACIÓN Y EL MERCADO LABORAL

F1.14. Distribución de los ocupados por rama de actividad, según nivel de formación. Año 2004



F1. LA EDUCACIÓN Y EL MERCADO LABORAL

F1.15. Índices de salarios brutos de los asalariados (1), por nivel de formación. Año 2005



(1) Se refiere a los asalariados que trabajaron al menos 1 hora la semana anterior a la de la entrevista.