



## **Nota: Estadística de la Sociedad de la Información y la Comunicación en los centros educativos no universitarios. Curso 2013-2014**

Se publican los resultados de la *Estadística de la Sociedad de la Información y la Comunicación en los centros educativos no universitarios* correspondientes al curso 2013-2014. En esta publicación se presentan datos sobre las Tecnologías de la Información y las Comunicaciones en los centros educativos que imparten enseñanzas de Régimen General no universitarias, excluidos los centros específicos de E. Infantil y E. Especial.

**El número de alumnos por ordenador destinado a tareas de enseñanza y aprendizaje es de 3,0 (en el curso anterior era 3,1), siendo para los centros públicos 2,7 y para los privados 4,0.**

**El porcentaje de aulas habituales de clase con conexión a internet es 91,5%, bien sea a través de cable estructurado o de red inalámbrica**

**Los ordenadores de sobremesa siguen siendo mayoría en los centros educativos (51,7%), aunque los portátiles representan ya un porcentaje próximo (46,2%).**

### **1. Principales indicadores de las TIC.**

En el curso 2013-2014, el *número medio de alumnos por ordenador destinado a tareas de enseñanza y aprendizaje* es de 3,0, cuando en el curso anterior era 3,1 alumnos por ordenador. En el caso de los centros públicos de E. Primaria es de 3,0, mientras que en los centros públicos de E. Secundaria y F.P. es de 2,6, y en los centros privados esta proporción es de 4,0.

Considerando sólo los *ordenadores destinados preferentemente a la docencia con alumnos* la proporción sería de 3,6 alumnos por ordenador y en los centros públicos de 3,2 y de 4,8 en los privados.

Por otra parte, los *ordenados destinados preferentemente a las tareas propias del profesorado* dan un valor medio de 2,0 profesores por ordenador, 1,9 en los centros públicos y 2,4 en los centros privados.

El *número medio de ordenadores destinados preferentemente a la docencia con alumnos por unidad* es de 6,4, siendo de 6,9 para los centros públicos y de 5,2 para los privados.



**Tabla 1: Principales indicadores de las TIC en los centros educativos no universitarios**

	TODOS LOS CENTROS	CENTROS PÚBLICOS			CENTROS PRIVADOS
		Total	Centros E. Primaria	Centros E. Secundaria y F.P.	
Nº medio de alumnos por ordenador destinado a tareas de enseñanza y aprendizaje	3,0	2,7	3,0	2,6	4,0
Nº medio de alumnos por ordenador destinado preferentemente a la docencia con alumnos	3,6	3,2	3,5	3,0	4,8
Nº medio de alumnos por ordenador con acceso a Internet destinado preferentemente a la docencia con alumnos	4,0	3,5	3,9	3,3	5,4
Nº medio de ordenadores por unidad / grupo	6,4	6,9	5,8	8,0	5,2
Nº medio de profesores por ordenador destinado a tareas propias del profesorado	2,0	1,9	2,3	1,6	2,4

Atendiendo al tamaño de municipio donde se ubican los centros, se observa que la relación del *número medio de alumnos por ordenador dedicado a la enseñanza y aprendizaje* es favorable a los centros ubicados en municipios pequeños, yendo desde los 1,7 en centros ubicados en municipios de hasta 1.000 habitantes hasta 3,7 en centros de municipios de 100.000 a medio millón de habitantes. Esta situación podría estar influida, en parte, por una menor ratio de alumnos por unidad en los centros ubicados en municipios pequeños.

**Tabla 2: Indicadores por tamaño de municipio**

	Nº medio alumnos por ordenador (1)	Nº medio ordenadores por unidad
<b>TOTAL</b>	<b>3,1</b>	<b>6,4</b>
Hasta 1.000 habitantes	1,7	6,2
De 1.001 a 2.000 habitantes	1,9	6,5
De 2.001 a 5.000 habitantes	2,1	7,8
De 5.001 a 10.000 habitantes	2,6	7,2
De 10.001 a 25.000 habitantes	2,9	6,9
De 25.001 a 100.000 habitantes	3,2	6,4
De 100.001 a 500.000 habitantes	3,7	5,5
Más de 500.000 habitantes	3,5	6,2

Por comunidad autónoma, la ratio de *alumnos por ordenador dedicado a la enseñanza y aprendizaje* presenta bastantes diferencias; con valores inferiores a 2 alumnos por ordenador a otras que superan los 5 alumnos por ordenador.



**Tabla 3. Número medio de alumnos por ordenador destinado a tareas de enseñanza y aprendizaje**

	TOTAL	CENTROS PÚBLICOS			CENTROS PRIVADOS
		Total	Centros E. Primaria	Centros E. Secundaria y FP	
TOTAL	3,0	2,7	3,0	2,6	4,0
Andalucía	2,1	1,9	2,8	1,5	2,7
Aragón	2,6	2,5	2,5	2,5	3,0
Asturias (Principado de)	2,4	2,1	2,1	2,1	3,4
Baleares (Illes)	2,0	1,8	1,8	1,8	2,3
Canarias	3,8	3,4	2,6	4,8	6,8
Cantabria	3,0	2,5	2,0	3,3	5,3
Castilla y León	3,6	3,1	2,3	4,2	5,4
Castilla - La Mancha	2,4	2,3	1,8	3,1	3,5
Cataluña	3,8	3,4	3,2	3,6	4,9
Comunitat Valenciana	5,3	4,7	4,6	4,9	6,9
Extremadura	1,8	1,5	3,3	1,1	6,4
Galicia	2,5	2,3	2,5	2,1	3,4
Madrid (Comunidad de)	5,5	5,7	6,3	5,3	5,3
Murcia (Región de)	5,9	5,3	6,1	4,7	8,7
Navarra (Com. Foral de)	4,6	4,3	4,9	3,8	5,3
País Vasco	1,7	1,6	1,8	1,5	1,8
Rioja (La)	3,0	2,7	2,7	2,8	3,9
Ceuta	2,5	2,4	2,1	2,9	3,1
Melilla	2,7	2,8	2,1	3,6	2,7

## 2. Conexión a Internet

La práctica totalidad de los centros educativos están conectados a Internet, siendo la conexión ADSL la más frecuente, el 87,8% de los centros tienen este tipo de conexión, siendo en el caso de los centros públicos el 84,3% y el 89,4% de los centros privados.

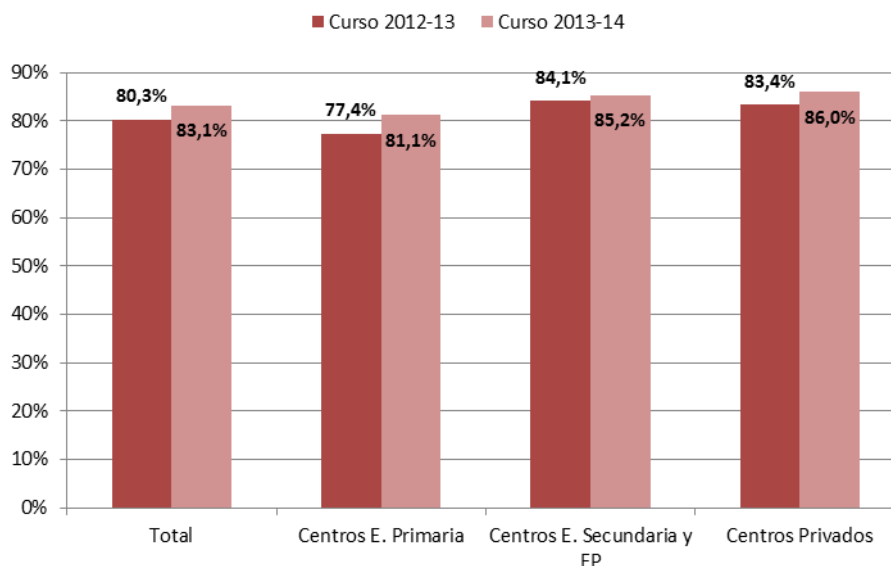
**Tabla 4. Porcentaje de centros con conexión a Internet y tipo de conexión**

	% Centros con conexión a Internet	% centros con un tipo de conexión		
		RDSI	ADSL	Otra conexión
Todos los centros	99,8	5,0	87,8	14,3
Centros públicos	98,8	5,3	84,3	16,8
Centros públicos E. Primaria	100,0	5,3	87,9	12,8
Centros públicos E. Secundaria y FP	99,8	5,6	85,9	17,9
Centros Privados	99,5	3,6	89,4	14,6

El 83,1% de los centros tienen habilitada conexión wifi a Internet, siendo del 82,3% para los centros públicos y el 86,0% para los privados. En relación al curso 2012-13 la conexión Wifi ha subido de 80,3% a 83,1%.



**Gráfico 1: Porcentaje de centros con conexión wifi a internet. Curso 2013-2014**



Por comunidad autónoma, destaca Galicia con el 97,5% de los centros con conexión wifi, seguida de País Vasco con el 96,8%.

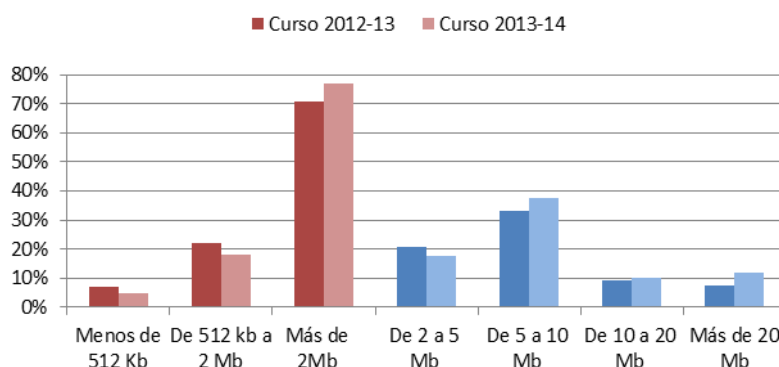
**Tabla 5. Porcentaje de centros con conexión wifi a internet por comunidad autónoma y titularidad del centro**

	TODOS LOS CENTROS	CENTROS PÚBLICOS			CENTROS PRIVADOS
		Total	Centros E. Primaria	Centros E. Secundaria y FP	
<b>TOTAL</b>	<b>83,1</b>	<b>82,3</b>	<b>81,1</b>	<b>85,2</b>	<b>86,0</b>
Andalucía	87,3	88,4	87,9	89,6	81,3
Aragón	86,0	85,4	82,3	93,6	88,0
Asturias (Principado de)	94,3	94,0	93,7	94,9	95,5
Baleares (Illes)	89,9	89,3	85,8	98,7	91,7
Canarias	56,6	52,8	54,3	48,3	86,7
Cantabria	76,8	76,4	75,2	80,0	78,0
Castilla y León	85,8	86,0	86,4	85,0	84,7
Castilla-La Mancha	87,8	87,7	85,9	93,2	88,6
Cataluña	93,3	93,9	94,3	93,2	92,1
Comunitat Valenciana	74,6	68,4	67,6	69,8	89,2
Extremadura	70,8	69,7	64,8	83,7	79,2
Galicia	97,5	99,2	99,4	98,7	90,8
Madrid (Comunidad de)	76,4	73,7	68,3	86,2	81,0
Murcia (Región de)	81,6	83,7	88,2	68,7	73,3
Navarra (Com. Foral de)	54,1	51,1	44,4	70,7	64,2
País Vasco	96,8	96,9	97,2	96,3	96,6
Rioja (La)	91,0	92,8	93,2	91,7	85,7
Ceuta	63,0	72,7	62,5	100,0	20,0
Melilla	78,3	73,7	66,7	85,7	100,0



El 77,1 % de los centros tienen conexiones a Internet superiores a 2 Mb, y el 59,4% a 5 Mb.

**Gráfico 2. Distribución porcentual de los centros con conexión a Internet según el ancho de banda de la conexión**



El porcentaje de aulas habituales de clase con conexión a internet es 91,5%, bien sea a través de cable estructurado o de red inalámbrica.

**Tabla 6: Porcentaje de aulas habituales de clase con conexión a Internet. Curso 2013-2014**

TOTAL	CENTROS PÚBLICOS			CENTROS PRIVADOS
	Total	Centros E. Primaria	Centros E. Secundaria y FP	
91,5	91,3	89,7	93,6	92,1

### 3. Tipos de ordenador y ubicación

En cuanto a la distribución de los ordenadores por tipo, aunque los de sobremesa siguen siendo mayoría (51,7%), los portátiles presentan un porcentaje próximo (46,2%). El 2,1% restante corresponde a tablets PC, porcentaje que es del 3,8% en los centros privados

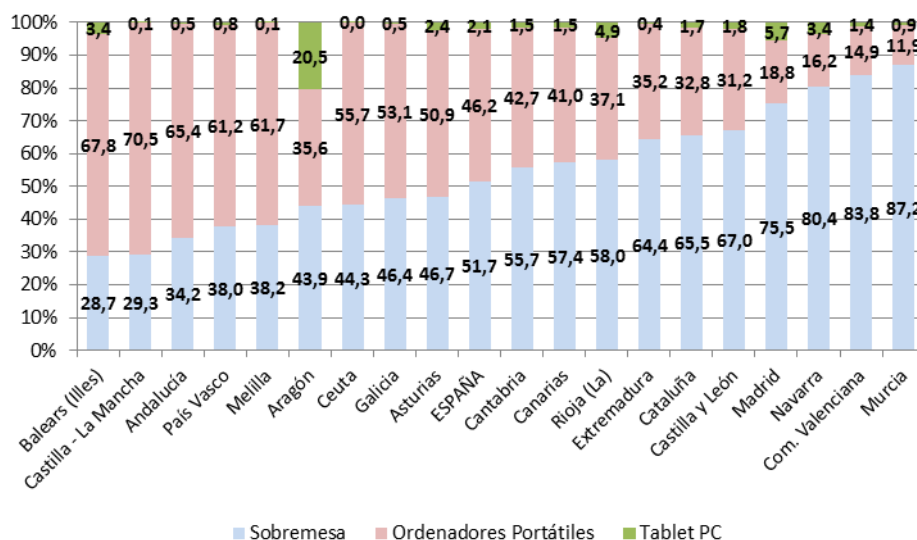
**Tabla 7: Porcentaje de ordenadores por tipo de ordenador. Curso 2013-2014**

	TODOS LOS CENTROS	CENTROS PÚBLICOS		CENTROS PRIVADOS
		Centros E. Primaria	Centros E. Secundaria y FP	
Ordenadores de sobremesa	51,7	50,0	53,8	50,1
Ordenadores portátiles	46,2	47,3	45,4	46,2
Tablet PC	2,1	2,7	0,7	3,8

Existen diferencias significativas en la distribución de los ordenadores por tipo entre las distintas comunidades autónomas. Los ordenadores de sobremesa siguen siendo amplia mayoría en varias comunidades, donde su porcentaje supera el 60%, incluso el 80%; mientras que en otras comunidades los ordenadores portátiles ya superan el 50%, estando los valores superiores en torno al 70%. Los tablet PC sólo tienen un peso destacado en Aragón con un 20,5%.



**Gráfico 3. Distribución porcentual de los ordenadores por tipo de ordenador. Curso 2013-2014**



Más de la mitad de los ordenadores están ubicados en las aulas habituales de clase, 52,4%. En aulas de informática están el 24,6%, un 4,9% en las dependencias de administración y gestión del centro y el 18,0% restante en otras dependencias. El porcentaje de ordenadores ubicados en aulas de informática es mayor en los centros privados, 30,8%, mientras que el mayor porcentaje de ordenadores ubicados en aulas habituales de clase está en los centros públicos de E. Primaria, 57,8%.

**Tabla 8: Porcentaje de ordenadores por ubicación. Curso 2013-2014**

	TODOS LOS CENTROS	CENTROS PÚBLICOS		CENTROS PRIVADOS
		Centros E. Primaria	Centros E. Secundaria y FP	
En aulas de informática	24,6	21,5	23,8	30,8
En aulas de clase	52,4	57,8	51,3	46,6
Administración y gestión del centro	4,9	5,4	4,3	5,5
En otras dependencias	18	15,3	21,8	17,1



### **Notas metodológicas**

Se incluyen en el ámbito de esta estadística todos los centros docentes que imparten en el curso de referencia al menos una de las siguientes enseñanzas de Régimen General:

- E. Primaria
- E. Secundaria Obligatoria
- Bachillerato
- Ciclos Formativos de F.P. de Grado Medio y/o Grado Superior

Estos centros también podrían impartir E. Infantil, Programas de Cualificación Profesional Inicial, E. Especial, así como otras enseñanzas del sistema educativo. Se excluyen los centros específicos de E. Infantil, de E. Especial y de régimen de enseñanza a distancia.

En el cálculo del número medio de alumnos por ordenador se definen las tipologías siguientes:

- Destinado a tareas de enseñanza y aprendizaje: incluye los ordenadores destinados preferentemente a la docencia con alumnos y a tareas propias del profesorado.
- Destinado preferentemente a la docencia con alumnos: ordenadores utilizados preferentemente para la impartición de docencia a los alumnos o para que ellos practiquen; habitualmente están ubicados en aulas de informática o en aulas ordinarias.
- Destinados a tareas propias del profesorado: ordenadores utilizados preferentemente por el profesorado para la preparación de clases o seguimiento del alumnado; habitualmente están ubicados en la sala o despachos del profesorado.

Para más información puede consultarse la metodología de la *Estadística de la Sociedad de la información y la comunicación en los centros educativos no universitarios* que se presenta en este apartado junto a los datos de la estadística.