

## F1. LA EDUCACIÓN Y EL MERCADO LABORAL

### F1.0. Contenido, notas explicativas y fuentes de información

---

Se presentan en este capítulo distintos indicadores estadísticos que tratan de ofrecer una visión sobre los rendimientos a largo plazo de la educación.

La educación es un elemento básico tanto para el desarrollo del individuo como de la sociedad en su conjunto. Los rendimientos de la educación pueden ser estudiados desde diferentes puntos de vista, generalmente se suelen destacar las mayores oportunidades en el mercado laboral, aunque también se pueden estudiar otros aspectos, como son las repercusiones sociales de la educación (ver capítulo F2). En este capítulo se muestran algunos aspectos ligados a la situación de los individuos en el marco laboral y sus rendimientos económicos, según el nivel educativo/formativo alcanzado. Se incluye también información sobre la incorporación de los jóvenes al mercado laboral, relacionada fundamentalmente con las características del primer empleo tras finalizar los estudios.

Se presenta la relación del nivel de formación alcanzado y:

- La *tasa de actividad y de paro*, que se facilita en la tabla F1.1 y en los gráficos F1.13 a F1.15. Estos indicadores se presentan de forma comparativa para el grupo de edad de 25 a 64 años, que puede ser representativo del conjunto de la población potencialmente activa, y para el grupo de 25 a 34 años, en representación de la población de reciente incorporación al mercado laboral y, por lo tanto, ligada a la evolución del sistema educativo en un período más reciente.
- La *ocupación y la rama de actividad*, se facilitan los ocupados en cada nivel de formación distribuidos por ocupación y por rama de actividad. Esta información aparece en las tablas F1.2 y F1.3 y en el gráfico F1.16.
- El *grado de satisfacción en el trabajo y la valoración de determinados aspectos relacionados con el trabajo*, que aparecen en las tablas F1.4 y F1.5.
- Los *salarios brutos de los asalariados* (tabla F1.6 y gráfico F1.17).
- La situación en la actividad de las personas de 16 y más años que han completado algún nivel de formación en el periodo 2004-08 (tabla F1.7).

También se facilita información sobre las personas que han trabajado mientras realizaban estudios oficiales (F1.8) y si el trabajo realizado formaba parte del programa de estudios (F1.9), tomando como referencia a la población de 16 a 34 años.

Así mismo se facilita información sobre el acceso al empleo de las personas después de finalizar los estudios oficiales, también tomando como referencia a las personas entre 16 y 34 años:

- El tiempo medio transcurrido entre que se finalizan los estudios y se comienza a trabajar (tabla F1.10 y gráfico F1.18).
- La forma de encontrar el empleo (F1.11).
- El tipo de jornada en dicho empleo (F1.12).

Se facilitan las siguientes precisiones técnicas sobre los datos estadísticos de este capítulo:

- La *tasa de actividad* se define como el porcentaje de población de 16 y más años de edad que satisface las condiciones necesarias para su inclusión entre las personas ocupadas o paradas.
- La *tasa de paro* se define como el porcentaje de población activa que está sin trabajo, en busca de trabajo y disponible para trabajar.

*Fuentes de información:*

- *Encuesta de Población Activa (EPA)*. Año 2009. INE (tablas F1.1 a F1.3 y gráficos F1.13 a F1.16).
- *Encuesta de Calidad de Vida en el Trabajo*. Año 2009. Ministerio de Trabajo e Inmigración (tablas F1.4 y F1.5).
- *Encuesta de Condiciones de vida*. Año 2009. INE, realizada en el marco de la Unión Europea (tablas F1.6 y F1.7 y gráfico F1.17).
- *Módulo de la Encuesta de Población Activa, año 2009 sobre la Incorporación de los jóvenes al mercado laboral*. INE, realizado en el marco de la Unión Europea (tablas F1.8 a F1.12 y gráfico F1.18).

# F1. LA EDUCACIÓN Y EL MERCADO LABORAL

## F1.1. Tasas de actividad y de paro según nivel de formación. Media anual 2009

	TASA DE ACTIVIDAD		TASA DE PARO	
	25-34 años	25-64 años	25-34 años	25-64 años
<b>AMBOS SEXOS</b>				
<b>TOTAL</b>	<b>87,5</b>	<b>78,2</b>	<b>19,6</b>	<b>16,0</b>
Inferior a 1.º etapa de Educación Secundaria	75,8	57,8	36,3	24,2
Primera etapa de E. Secundaria	86,4	77,5	26,5	20,7
Segunda etapa de E. Secundaria	87,4	83,4	19,0	15,4
Educación Superior y Doctorado	91,1	89,1	12,3	8,9
<b>HOMBRES</b>				
<b>TOTAL</b>	<b>92,1</b>	<b>87,2</b>	<b>20,1</b>	<b>15,6</b>
Inferior a 1.º etapa de Educación Secundaria	85,6	73,9	35,8	23,9
Primera etapa de E. Secundaria	93,1	89,0	25,6	19,1
Segunda etapa de E. Secundaria	91,7	90,1	18,6	14,5
Educación Superior y Doctorado	93,6	92,3	11,9	8,3
<b>MUJERES</b>				
<b>TOTAL</b>	<b>82,6</b>	<b>69,0</b>	<b>19,0</b>	<b>16,5</b>
Inferior a 1.º etapa de Educación Secundaria	62,1	42,4	37,2	24,7
Primera etapa de E. Secundaria	76,8	64,2	28,0	23,2
Segunda etapa de E. Secundaria	82,9	76,5	19,4	16,4
Educación Superior y Doctorado	89,0	86,1	12,6	9,6

# F1. LA EDUCACIÓN Y EL MERCADO LABORAL

## F1.2. Distribución porcentual de los ocupados por ocupación, para cada nivel de formación. Media anual 2009

	Total	Inf. a E. Primaria	E. Primaria	E. Secundaria	E. Superior
<b>AMBOS SEXOS</b>					
<b>TOTAL</b>	<b>100,0</b>	<b>100,0</b>	<b>100,0</b>	<b>100,0</b>	<b>100,0</b>
Dirección de las empresas y de la administración pública	8,0	6,6	7,8	7,5	8,8
Técnicos y profesionales científicos e intelectuales	13,7	0,1	0,1	0,6	37,8
Técnicos y profesionales de apoyo	12,3	0,4	2,3	9,5	20,4
Empleados de tipo administrativo	9,3	1,3	3,1	10,3	10,4
Trabajadores de servicios de restauración, personales, protección y vendedores de comercio	17,0	14,2	16,6	23,1	8,7
Trabajadores cualificados en agricultura y pesca	2,5	9,3	6,1	2,7	0,6
Artesanos y trabajadores cualificados de industrias manufactureras, construcción y minería, excepto operadores	13,9	17,7	22,0	17,2	6,4
Operadores de instalaciones y maquinaria; montadores	8,5	8,9	12,5	11,4	3,1
Trabajadores no cualificados	14,2	41,5	29,3	17,0	3,5
Fuerzas armadas	0,6	..	0,1	0,8	0,5
<b>HOMBRES</b>					
<b>TOTAL</b>	<b>100,0</b>	<b>100,0</b>	<b>100,0</b>	<b>100,0</b>	<b>100,0</b>
Dirección de las empresas y de la administración pública	9,5	6,6	7,5	8,6	11,9
Técnicos y profesionales científicos e intelectuales	11,2	0,1	0,1	0,6	34,1
Técnicos y profesionales de apoyo	11,7	0,6	2,5	9,3	20,1
Empleados de tipo administrativo	5,5	1,0	2,1	6,2	6,1
Trabajadores de servicios de restauración, personales, protección y vendedores de comercio	10,8	8,1	9,6	14,2	6,0
Trabajadores cualificados en agricultura y pesca	3,6	12,3	7,5	3,8	0,9
Artesanos y trabajadores cualificados de industrias manufactureras, construcción y minería, excepto operadores	23,1	27,1	32,7	27,2	12,0
Operadores de instalaciones y maquinaria; montadores	13,1	13,4	16,8	16,9	5,4
Trabajadores no cualificados	10,7	30,8	20,9	12,1	2,6
Fuerzas armadas	0,9	..	0,2	1,1	0,9
<b>MUJERES</b>					
<b>TOTAL</b>	<b>100,0</b>	<b>100,0</b>	<b>100,0</b>	<b>100,0</b>	<b>100,0</b>
Dirección de las empresas y de la administración pública	6,0	6,8	8,4	5,9	5,6
Técnicos y profesionales científicos e intelectuales	16,9	0,1	0,1	0,6	41,5
Técnicos y profesionales de apoyo	13,1	0,1	2,0	9,7	20,6
Empleados de tipo administrativo	14,1	1,9	4,7	16,0	14,8
Trabajadores de servicios de restauración, personales, protección y vendedores de comercio	25,1	24,0	28,5	35,8	11,4
Trabajadores cualificados en agricultura y pesca	1,2	4,4	3,8	1,3	0,2
Artesanos y trabajadores cualificados de industrias manufactureras, construcción y minería, excepto operadores	2,1	2,5	4,0	2,8	0,7
Operadores de instalaciones y maquinaria; montadores	2,6	1,6	5,1	3,6	0,8
Trabajadores no cualificados	18,8	58,6	43,4	24,0	4,4
Fuerzas armadas	0,1	..	0,0	0,2	0,1

# F1. LA EDUCACIÓN Y EL MERCADO LABORAL

## F1.3. Distribución porcentual de los ocupados según rama de actividad (1), para cada nivel de formación. Media anual 2009

(continúa)

	Total	Inferior a E. Primaria	E. Primaria	E. Secundaria	E. Superior
<b>AMBOS SEXOS</b>					
<b>TOTAL</b>	<b>100,0</b>	<b>100,0</b>	<b>100,0</b>	<b>100,0</b>	<b>100,0</b>
Agricultura, ganadería, silvicultura y pesca	4,2	19,8	10,2	4,2	1,1
Industrias extractivas	0,2	0,2	0,4	0,3	0,1
Industria manufacturera	13,3	10,0	15,1	14,5	11,3
Suministro energía	0,4	0,1	0,2	0,3	0,8
Suministro agua y act. Saneamiento	0,7	0,6	1,0	0,8	0,5
Construcción	10,0	15,0	16,0	11,7	5,3
Comercio, reparación de vehículos	15,7	13,2	15,0	19,6	10,6
Transporte y almacenamiento	4,8	3,3	5,2	6,1	3,0
Hostelería	7,5	10,4	11,2	9,5	3,3
Información y comunicaciones	2,7	0,8	0,4	1,3	5,6
Actividades financieras y de seguros	2,5	0,3	0,3	1,7	4,6
Actividades inmobiliarias	0,5	0,0	0,3	0,4	0,6
Act. profesionales, científicas y técnicas	4,5	0,2	0,4	1,9	10,0
Act. administrativas y servicios auxiliares	4,7	7,1	6,4	5,8	2,6
Admón. pública, defensa y S.S. obligatoria	7,2	3,7	3,6	6,6	9,6
Educación	6,1	1,3	1,3	1,7	14,4
Actividades sanitarias y servicios sociales	7,0	1,8	2,8	5,0	11,6
Act. artísticas, recreativas y de entrenamiento	1,6	1,3	0,9	1,6	1,9
Otros servicios	2,2	1,2	2,0	2,6	1,8
Act. hogares - personal doméstico	3,8	9,5	7,4	4,6	1,3
Act. de organizaciones y org. Extraterritoriales	0,0	0,0	0,0	0,0	0,0
<b>HOMBRES</b>					
<b>TOTAL</b>	<b>100,0</b>	<b>100,0</b>	<b>100,0</b>	<b>100,0</b>	<b>100,0</b>
Agricultura, ganadería, silvicultura y pesca	5,5	24,4	11,9	5,3	1,6
Industrias extractivas	0,4	0,4	0,6	0,4	0,2
Industria manufacturera	17,6	13,1	18,3	18,6	16,2
Suministro energía	0,6	0,1	0,2	0,4	1,1
Suministro agua y act. Saneamiento	1,1	0,9	1,5	1,1	0,8
Construcción	16,4	24,0	25,0	18,7	8,4
Comercio, reparación de vehículos	13,9	11,8	13,8	16,6	9,8
Transporte y almacenamiento	7,0	5,1	7,7	8,7	4,0
Hostelería	6,0	7,5	8,0	7,2	3,0
Información y comunicaciones	3,2	0,9	0,4	1,4	7,4
Actividades financieras y de seguros	2,5	0,2	0,2	1,7	4,8
Actividades inmobiliarias	0,4	0,0	0,2	0,4	0,5
Act. profesionales, científicas y técnicas	4,1	0,2	0,3	1,4	10,4
Act. administrativas y servicios auxiliares	3,7	4,3	3,3	4,6	2,2
Admón. pública, defensa y S.S. obligatoria	7,6	3,3	3,6	7,3	10,0
Educación	3,8	0,7	0,7	1,0	9,9
Actividades sanitarias y servicios sociales	2,9	0,7	0,8	1,6	6,1
Act. artísticas, recreativas y de entrenamiento	1,6	1,4	1,0	1,7	1,9
Otros servicios	1,2	0,3	1,2	1,2	1,4
Act. hogares - personal doméstico	0,6	0,6	1,2	0,7	0,2
Act. de organizaciones y org. Extraterritoriales	0,0	0,0	..	0,0	0,0

(1) La clasificación se realiza en base a la CNAE-2009, a diferencia de años anteriores a 2008, que fue la CNAE-93

## F1. LA EDUCACIÓN Y EL MERCADO LABORAL

### F1.3. Distribución porcentual de los ocupados según rama de actividad (1), para cada nivel de formación. Media anual 2009

(conclusión)

	Total	Inferior a E. Primaria	E. Primaria	E. Secundaria	E. Superior
<b>MUJERES</b>					
<b>TOTAL</b>	<b>100,0</b>	<b>100,0</b>	<b>100,0</b>	<b>100,0</b>	<b>100,0</b>
Agricultura, ganadería, silvicultura y pesca	2,5	12,5	7,3	2,6	0,7
Industrias extractivas	0,0	0,0	0,0	0,0	0,1
Industria manufacturera	7,8	5,0	9,7	8,8	6,3
Suministro energía	0,2	0,1	0,1	0,1	0,4
Suministro agua y act. Saneamiento	0,2	0,1	0,2	0,3	0,2
Construcción	1,8	0,4	0,8	1,6	2,2
Comercio, reparación de vehículos	18,1	15,6	17,0	23,9	11,5
Transporte y almacenamiento	2,0	0,6	1,2	2,4	1,9
Hostelería	9,5	15,1	16,5	12,7	3,7
Información y comunicaciones	2,1	0,7	0,4	1,2	3,8
Actividades financieras y de seguros	2,6	0,3	0,4	1,6	4,3
Actividades inmobiliarias	0,6	0,1	0,3	0,6	0,7
Act. profesionales, científicas y técnicas	5,1	0,3	0,6	2,5	9,5
Act. administrativas y servicios auxiliares	6,2	11,7	11,6	7,5	3,0
Admón. pública, defensa y S.S. obligatoria	6,8	4,3	3,5	5,6	9,1
Educación	9,2	2,3	2,2	2,8	19,0
Actividades sanitarias y servicios sociales	12,3	3,6	6,1	9,8	17,2
Act. artísticas, recreativas y de entrenamiento	1,6	1,2	0,9	1,5	1,8
Otros servicios	3,4	2,7	3,3	4,5	2,3
Act. hogares - personal doméstico	8,0	23,7	17,8	10,0	2,4
Act. de organizaciones y org. Extraterritoriales	0,0	..	0,1	0,0	0,0

(1) La clasificación se realiza en base a la CNAE-2009, a diferencia de años anteriores a 2008, que fue la CNAE-93

## F1. LA EDUCACIÓN Y EL MERCADO LABORAL

### F1.4. Porcentaje de población ocupada según el grado de satisfacción en el trabajo, por nivel de formación. Año 2009

	TOTAL	Menos que primarios	Primarios	Secundarios	Bachillerato	Formación Profesional	Universitarios
<b>TOTAL</b>	<b>100,0</b>	<b>100,0</b>	<b>100,0</b>	<b>100,0</b>	<b>100,0</b>	<b>100,0</b>	<b>100,0</b>
Muy satisfecho	24,0	30,7	25,7	24,1	22,8	23,7	23,3
Satisfecho	50,1	42,0	45,2	49,2	48,0	50,0	55,8
Ni satisfecho/ni insatisfecho	21,9	23,7	24,6	21,7	24,9	22,6	18,3
Muy insatisfecho/Insatisfecho	3,9	3,5	4,6	5,0	4,4	3,7	2,7

### F1.5. Valoración media (1) de la población ocupada según diferentes variables, por nivel de formación. Año 2009

	TOTAL	Menos que primarios	Primarios	Secundarios	Bachillerato	Formación Profesional	Universitarios
Nivel de monotonía/rutina	5,0	5,1	5,3	5,2	5,0	5,1	4,5
Nivel de estrés	5,6	4,9	4,8	5,3	5,8	5,8	6,2
Estabilidad en el trabajo	7,1	6,2	6,7	7,0	7,2	7,0	7,7
Nivel de discriminación por sexo	0,9	0,8	0,7	0,8	0,9	0,8	1,1
Nivel de discriminación por edad	0,9	0,9	0,8	0,8	0,8	0,8	1,1
Nivel de acoso moral (mobbing)	0,9	0,9	0,7	0,7	0,9	1,0	1,1
Satisfacción con la jornada laboral	7,0	6,8	7,1	6,9	7,0	7,0	7,1
Satisfacción con el salario	6,0	5,1	5,6	5,7	5,9	5,8	6,6

(1) En una escala de 0 a 10, siendo 0 = nada valorado.

## F1. LA EDUCACIÓN Y EL MERCADO LABORAL

### F1.6. Índices de salarios brutos de los asalariados (1), por nivel de formación. Año 2009

	Salario por hora (índices)	Salario mensual (índices)	Total de personas (miles)
<b>AMBOS SEXOS</b>			
<b>Todos los niveles</b>	<b>100,0</b>	<b>100,0</b>	<b>15.278,1</b>
Educación Primaria o inferior (2)	72,3	71,5	1.692,9
Primera etapa de E. Secundaria (3)	75,8	77,1	3.730,3
Segunda etapa de E. Secundaria (4)	88,6	89,2	3.724,9
Educación Superior (3)	128,5	128,4	6.120,5
No consta	60,4	57,2	9,4
<b>HOMBRES</b>			
<b>Todos los niveles</b>	<b>104,9</b>	<b>111,6</b>	<b>8.383,7</b>
Educación Primaria o inferior (2)	77,5	84,5	1.033,2
Primera etapa de E. Secundaria (3)	82,1	89,2	2.314,2
Segunda etapa de E. Secundaria (4)	97,9	104,1	1.969,1
Educación Superior (3)	135,2	142,3	3.062,8
No consta	51,0	62,4	4,3
<b>MUJERES</b>			
<b>Todos los niveles</b>	<b>94,1</b>	<b>85,9</b>	<b>6.894,5</b>
Educación Primaria o inferior (2)	63,7	51,3	659,7
Primera etapa de E. Secundaria (3)	65,7	57,5	1.416,0
Segunda etapa de E. Secundaria (4)	78,4	72,4	1.755,8
Educación Superior (3)	122,0	114,4	3.057,8
No consta	72,8	52,9	5,1

(1) Se refiere a los asalariados que trabajaron al menos 1 hora la semana anterior a la de la entrevista.

(2) Incluye analfabetos.

### F1.7. Distribución porcentual de los adultos que han completado algún nivel de formación entre 2004-08 por situación en la actividad para cada nivel de formación. Año 2009

	TOTAL (miles de personas)	% ocupados	% parados	% inactivos en Educación formal	% inactivos fuera de Educación formal
<b>Total</b>	<b>4.212</b>	<b>38,7</b>	<b>12,0</b>	<b>42,3</b>	<b>7,0</b>
Primera etapa de E. Secundaria (3)	1.228	19,0	14,8	59,0	7,2
Segunda etapa de E. Secundaria (4)	1.450	26,4	10,9	56,0	6,7
Educación Superior (3)	1.534	66,2	10,9	15,9	7,0
<b>Hombres</b>	<b>2.014</b>	<b>39,8</b>	<b>12,6</b>	<b>41,4</b>	<b>6,2</b>
Primera etapa de E. Secundaria (3)	661	22,5	14,8	53,8	8,9
Segunda etapa de E. Secundaria (4)	670	26,7	12,1	55,1	6,1
Educación Superior (3)	683	69,5	10,8	15,9	3,8
<b>Mujeres</b>	<b>2.198</b>	<b>37,7</b>	<b>11,6</b>	<b>43,1</b>	<b>7,6</b>
Primera etapa de E. Secundaria (3)	567	14,8	14,8	65,2	5,3
Segunda etapa de E. Secundaria (4)	780	26,2	9,8	56,8	7,2
Educación Superior (3)	851	63,7	11,0	15,8	9,5

NOTA: Se consideran adultos a las personas de 16 o más años a 31 de diciembre del año anterior al de entrevista

(3) Incluye formación e inserción laboral equivalente.

(4) Incluye formación e inserción laboral equivalente (incluida la que precisa título de E. Secundaria segunda etapa)

## F1. LA EDUCACIÓN Y EL MERCADO LABORAL

### F1.8. Distribución porcentual de la población de entre 16 y 34 años que ha cursado estudios oficiales, según realizasen o no algún trabajo remunerado mientras los cursaban, por comunidad autónoma. Año 2009

	Total	Sólo durante los estudios	Sólo durante una interrupción	Durante una interrupción y mientras cursaba estudios	No realizó ningún trabajo	No sabe
<b>Total</b>	<b>100,0</b>	<b>18,8</b>	<b>2,7</b>	<b>2,8</b>	<b>74,4</b>	<b>1,4</b>
Andalucía	100,0	14,3	2,9	2,7	79,1	1,0
Aragón	100,0	20,7	1,6	1,7	75,9	0,2
Asturias (Principado de)	100,0	19,8	1,3	2,5	73,1	3,4
Baleares (Illes)	100,0	15,2	1,7	3,2	77,2	2,7
Canarias	100,0	18,8	3,7	2,5	73,5	1,5
Cantabria	100,0	19,6	1,6	1,2	75,5	2,1
Castilla y León	100,0	17,6	2,2	2,2	77,1	1,0
Castilla-La Mancha	100,0	14,9	3,7	2,4	78,2	0,8
Cataluña	100,0	19,2	2,4	2,1	74,4	2,0
Comunitat Valenciana	100,0	19,7	3,3	3,4	72,3	1,4
Extremadura	100,0	11,6	2,2	2,0	83,7	0,5
Galicia	100,0	19,3	2,4	3,3	74,4	0,5
Madrid (Comunidad de)	100,0	24,9	2,6	3,9	66,3	2,3
Murcia (Región de)	100,0	17,4	3,7	2,0	76,7	0,2
Navarra (Comunidad Foral de)	100,0	25,1	2,5	3,8	68,2	0,5
País Vasco	100,0	23,3	2,5	2,0	71,3	0,9
La Rioja	100,0	17,5	1,5	4,8	75,4	0,9
Ceuta	100,0	9,9	1,9	4,8	83,5	..
Melilla	100,0	11,6	2,4	1,7	82,9	1,3

### F1.9. Distribución de la población de entre 16 y 34 años que trabajó mientras cursaba estudios oficiales, según que el trabajo formara parte o no del programa de estudios, por sexo y grupos de edad. Año 2009

	Total	Sí, en su totalidad	Sí, en parte	No	No consta
<b>SEXO</b>					
<b>Ambos sexos</b>	<b>100,0</b>	<b>9,3</b>	<b>7,2</b>	<b>83,3</b>	<b>0,1</b>
Varones	100,0	8,2	6,9	84,7	0,2
Mujeres	100,0	10,4	7,5	82,0	0,1
<b>EDAD</b>					
16-19	100,0	3,9	2,4	93,8	..
20-22	100,0	5,9	4,4	89,8	..
23-25	100,0	8,2	5,1	86,6	0,1
26-34	100,0	10,9	8,8	80,1	0,2

### F1.10. Distribución porcentual de la población de entre 16 y 34 años que trabajó después de finalizar los estudios oficiales en función del tiempo medio transcurrido desde que dejan los estudios y comienzan a trabajar, por nivel de formación alcanzado. Año 2009

	Total	Menos de 3 meses	De 3 meses a 1 año	De 1 a 3 años	Más de 3 años
<b>Total</b>	<b>100,0</b>	<b>34,8</b>	<b>15,4</b>	<b>25,0</b>	<b>24,9</b>
Inferior a ESO	100,0	34,6	8,1	20,5	36,7
ESO	100,0	32,4	10,3	26,0	31,4
Bachillerato	100,0	32,2	11,6	25,2	30,9
FP Grado Medio	100,0	37,5	18,6	24,6	19,3
FP Grado Superior	100,0	37,2	21,6	24,2	17,0
E. Universitaria	100,0	37,3	23,4	25,9	13,4

NOTA: El empleo debe ser un empleo remunerado de más de tres meses de duración.



## F1. LA EDUCACIÓN Y EL MERCADO LABORAL

### F1.11. Distribución de la población de entre 16 y 34 años que trabajó después de finalizar los estudios oficiales o que estaba trabajando al terminarlos, según la forma de encontrar empleo, por sexo y grupos de edad. Año 2009

	TOTAL	A través de un centro educativo	A través del Servicio Público de Empleo	A través de anuncios de prensa o en Internet	Enviando el currículum a una empresa	A través de familiares o amigos	Otros (1)
<b>SEXO</b>							
<b>Total</b>	<b>100,0</b>	<b>6,8</b>	<b>4,0</b>	<b>7,2</b>	<b>19,8</b>	<b>47,9</b>	<b>14,2</b>
Varones	100,0	6,5	3,2	6,5	16,9	52,4	2,7
Mujeres	100,0	7,1	5,0	8,0	23,2	42,7	3,2
<b>EDAD</b>							
16-19 años	100,0	5,4	7,3	1,8	25,8	51,1	8,6
20-22 años	100,0	7,0	3,2	5,9	18,7	56,0	9,3
23-25 años	100,0	7,1	3,4	7,7	18,6	50,3	12,9
26-34 años	100,0	6,8	4,1	7,4	20,0	46,5	15,2

NOTA: - Los datos deben ser tomados con precaución, pues los derivados de tamaños muestrales pequeños están afectados por fuertes errores de muestreo.  
- El empleo debe ser un empleo remunerado de más de tres meses de duración.

(1) Incluye: realizando prácticas previas en la misma empresa, creando su negocio, otras formas y no consta.

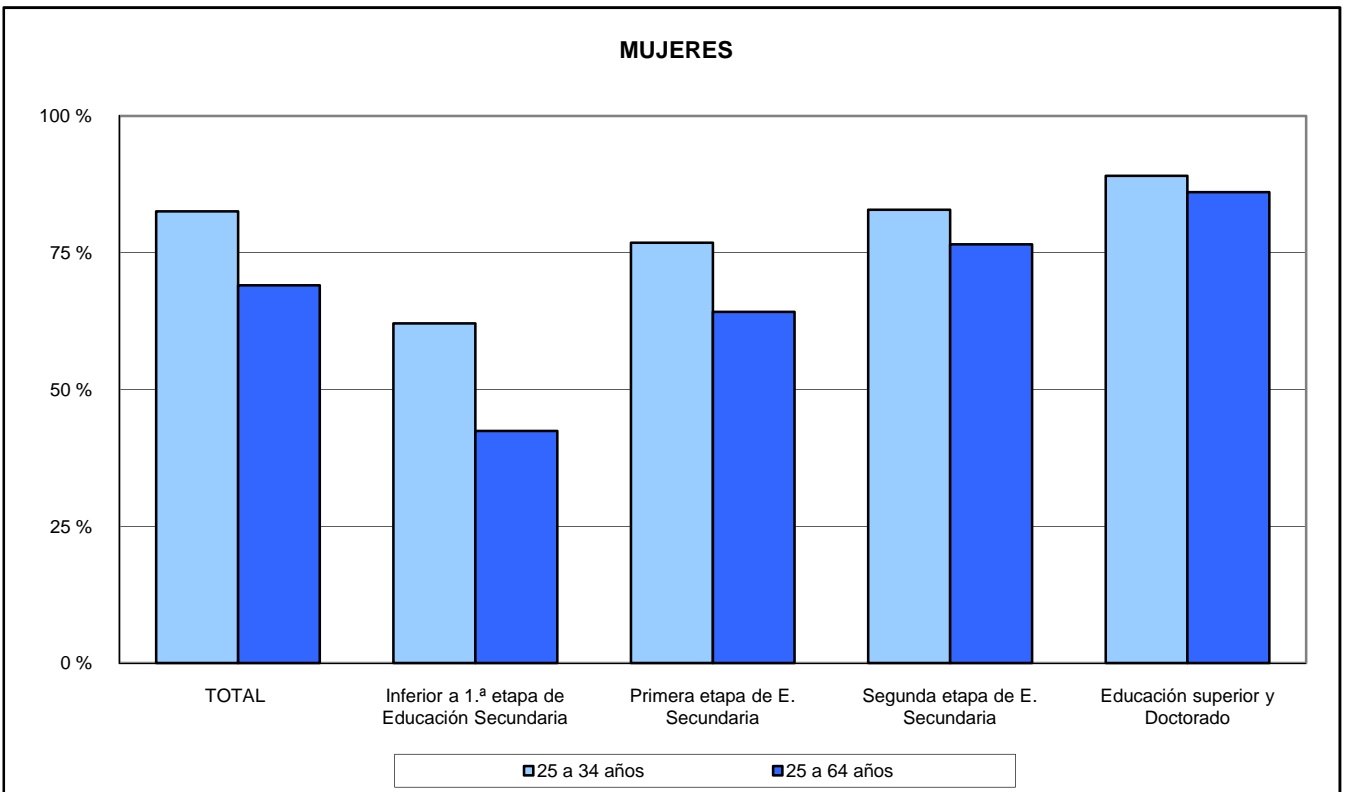
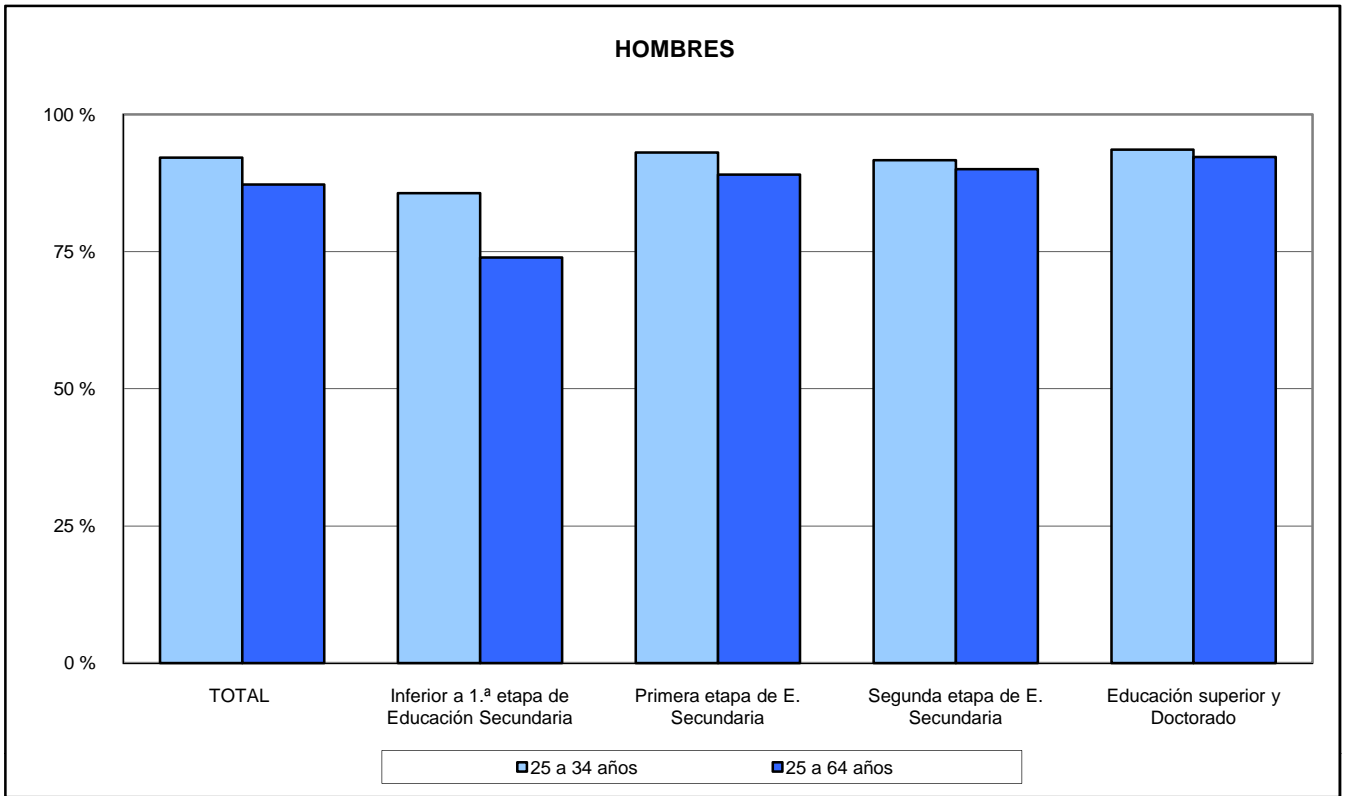
### F1.12. Distribución de la población de entre 16 y 34 años que trabajó por cuenta ajena después de finalizar sus estudios oficiales o al terminarlos, según el tipo de jornada en el empleo, por sexo y grupos de edad. Año 2009

	Total	Completa	Parcial
<b>SEXO</b>			
<b>Total</b>	<b>100,0</b>	<b>86,3</b>	<b>13,7</b>
Varones	100,0	91,7	8,3
Mujeres	100,0	80,1	19,9
<b>EDAD</b>			
16-19 años	100,0	81,6	18,4
20-22 años	100,0	84,7	15,3
23-25 años	100,0	87,0	13,0
26-34 años	100,0	86,5	13,5

NOTA: El empleo debe ser un empleo remunerado de más de tres meses de duración.

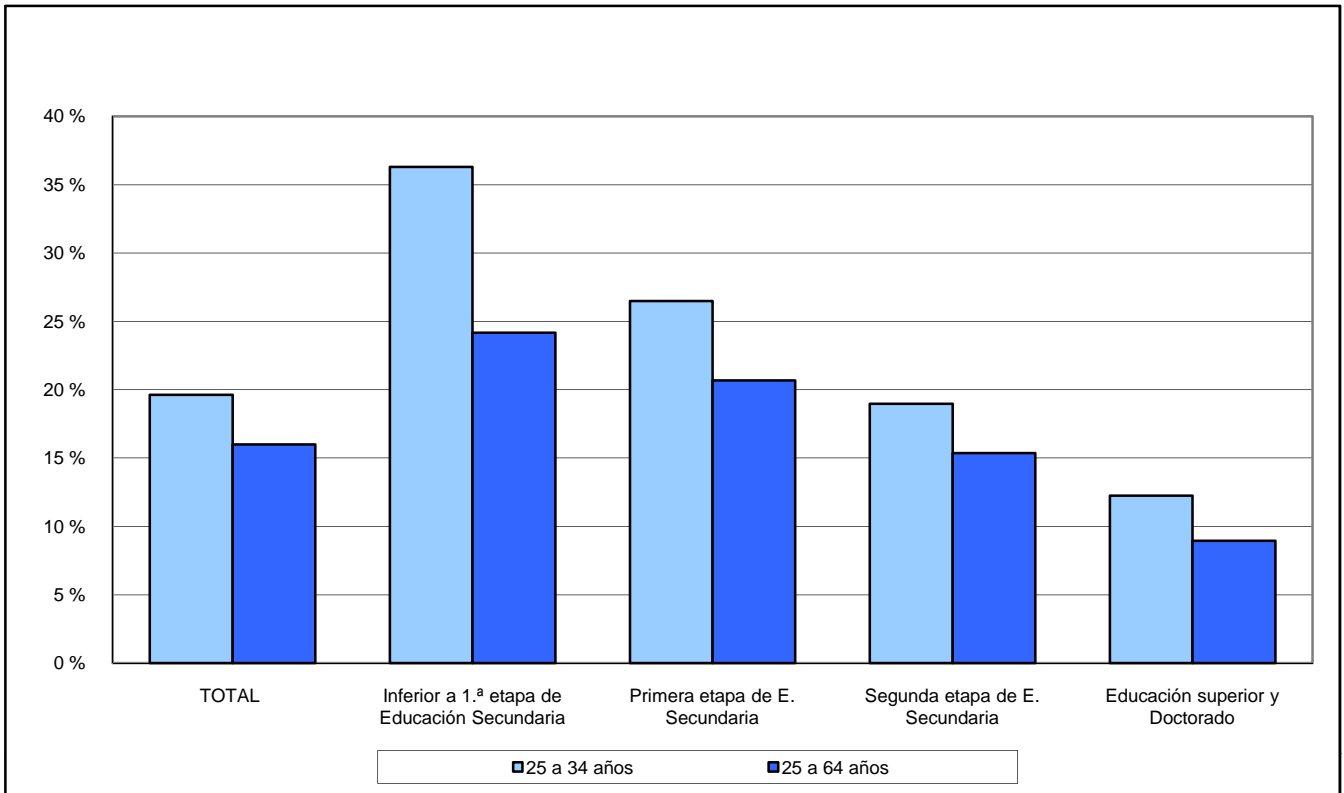
# F1. LA EDUCACIÓN Y EL MERCADO LABORAL

F1.13. Tasa de actividad por sexo y grupos de edad, según nivel de formación. Año 2009

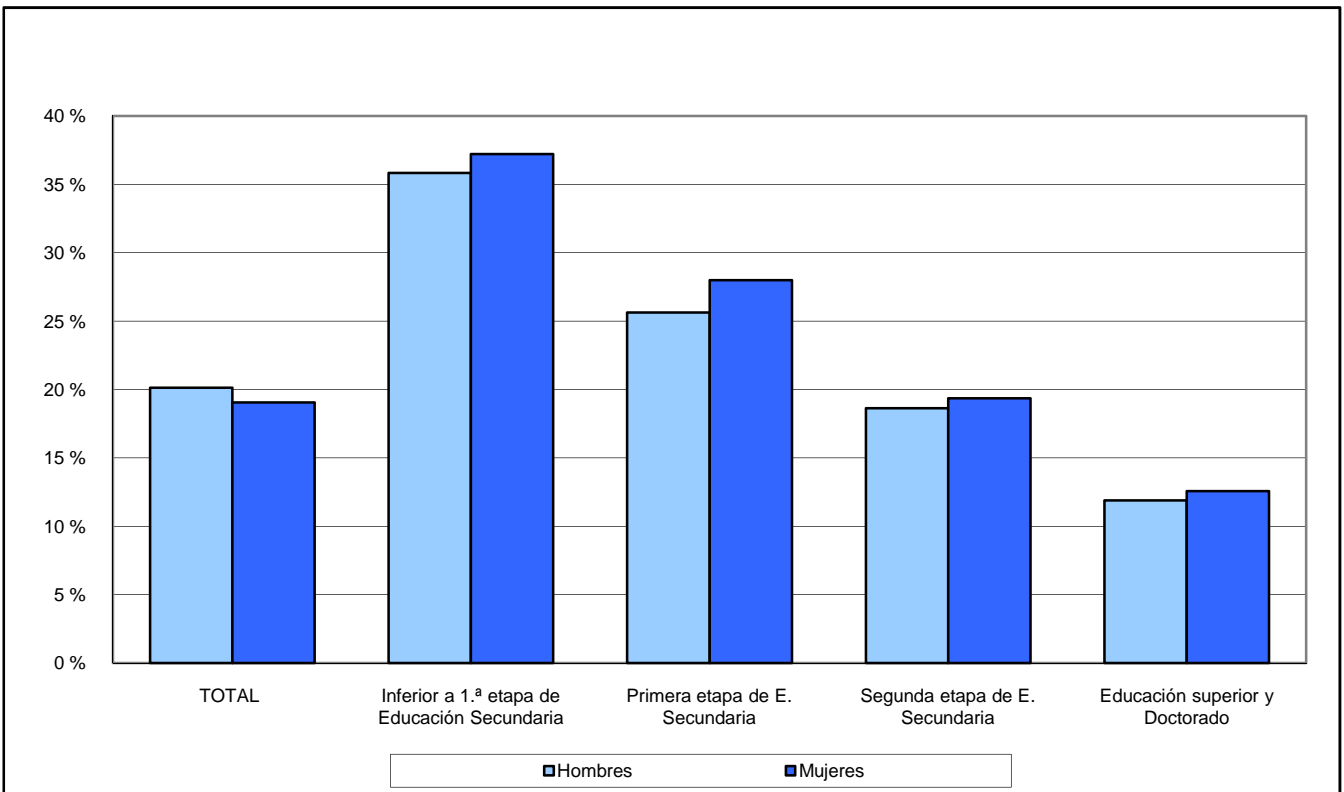


## F1. LA EDUCACIÓN Y EL MERCADO LABORAL

F1.14. Tasa de paro por grupos de edad, según nivel de formación. Año 2009

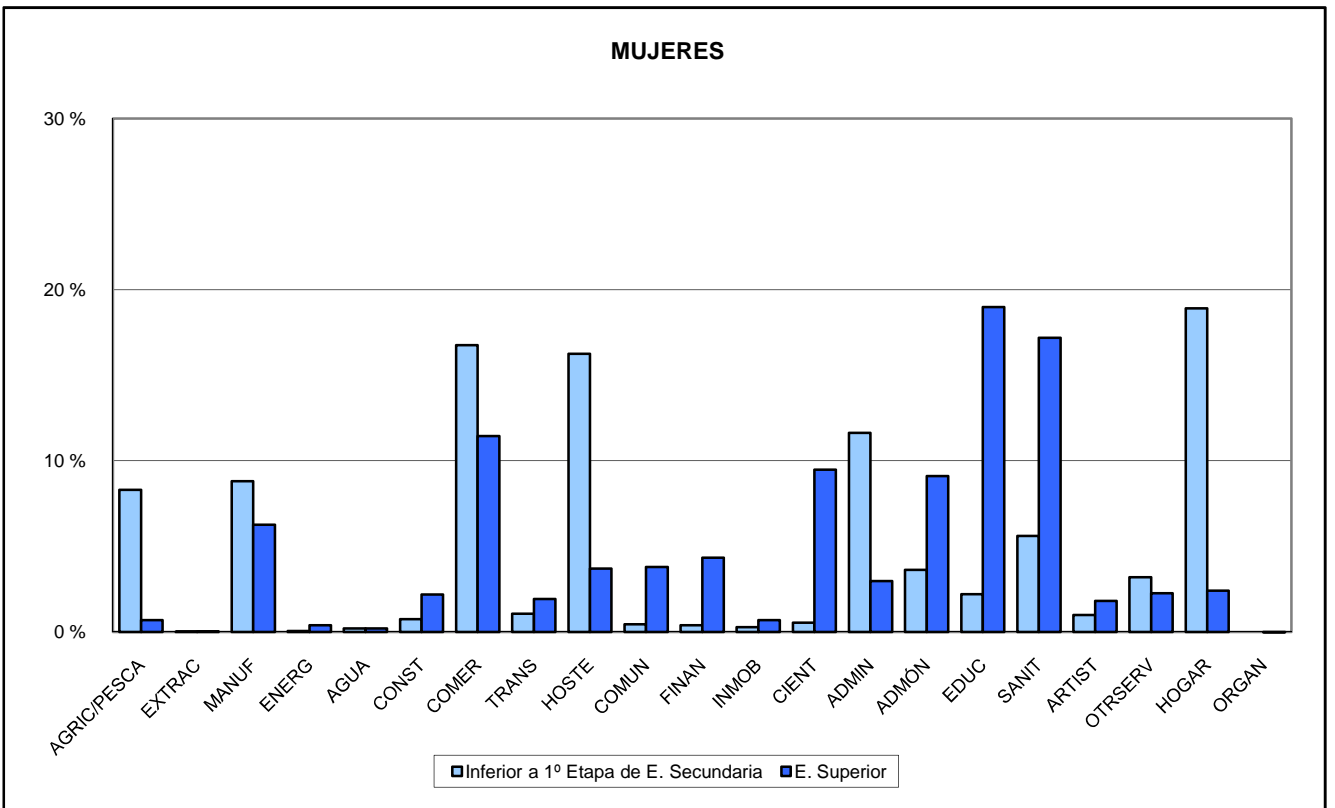
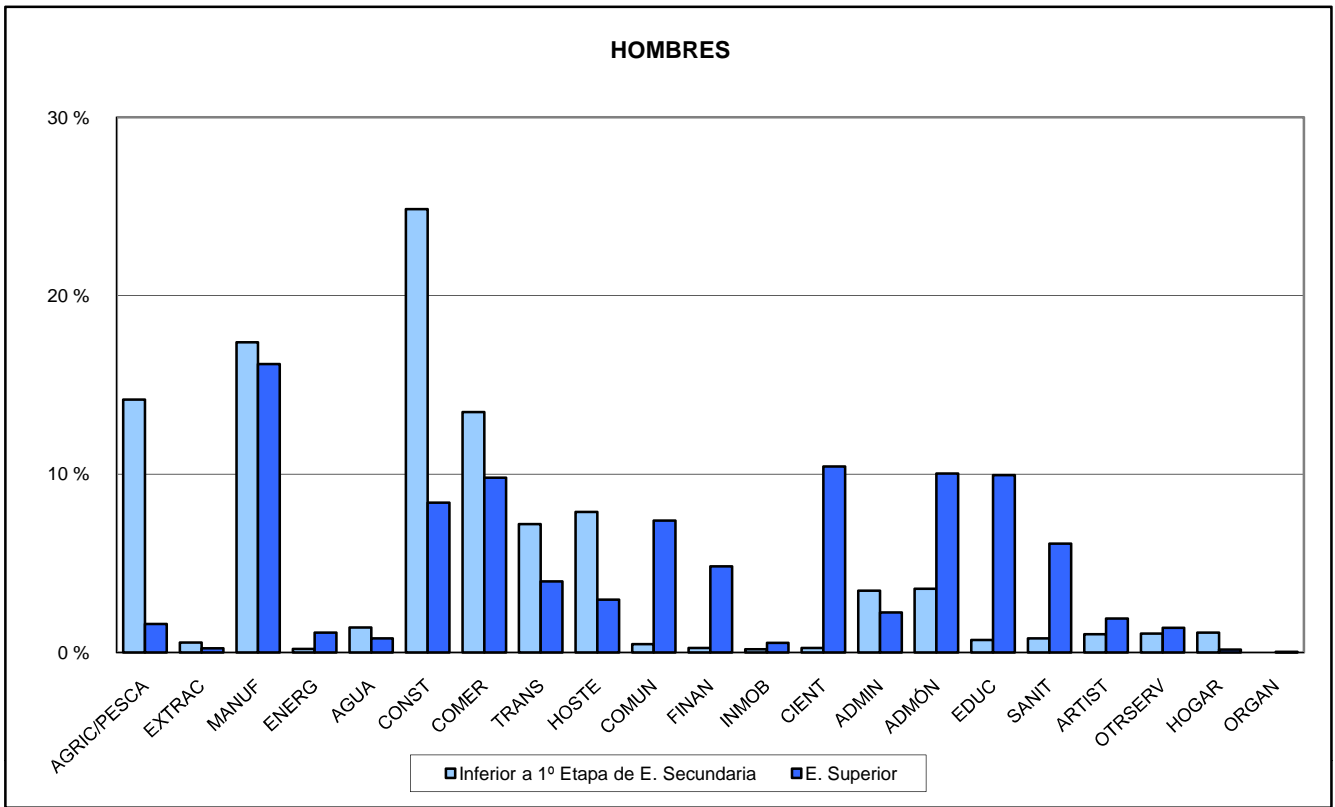


F1.15. Tasa de paro del grupo de 25 a 34 años, según nivel de formación. Año 2009



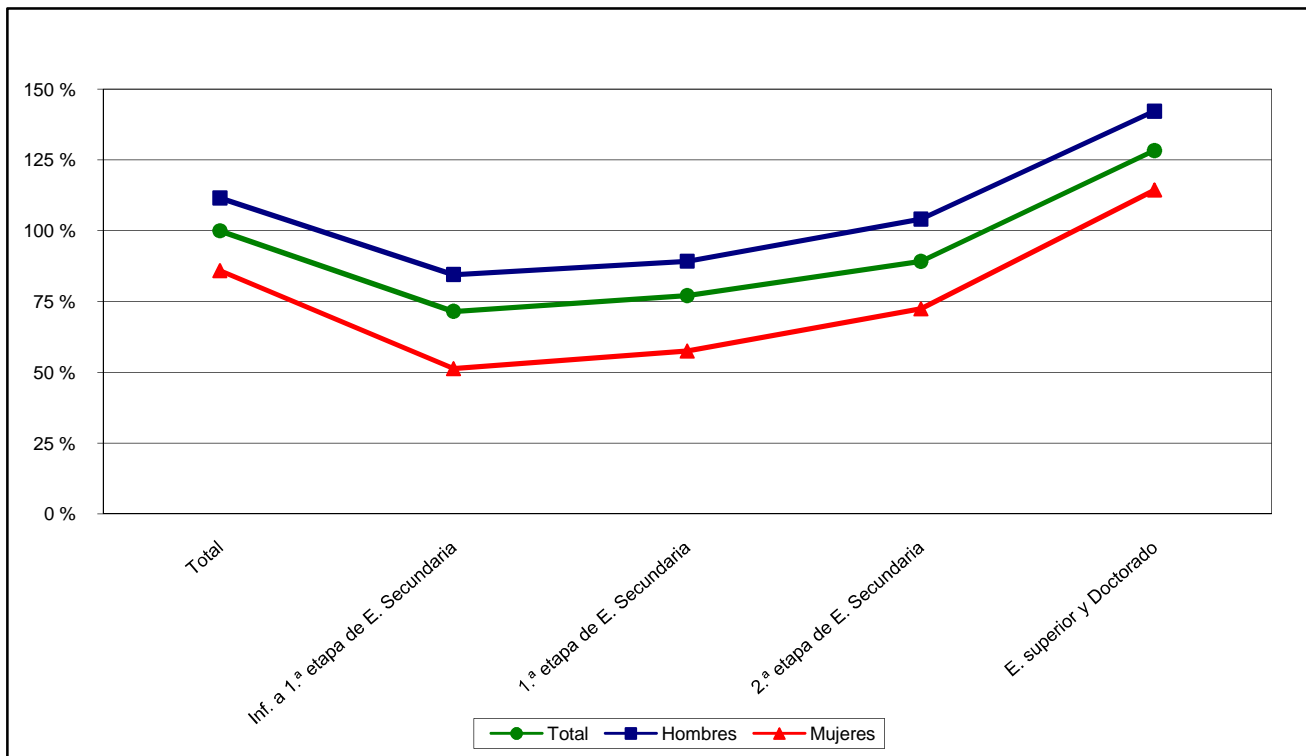
# F1. LA EDUCACIÓN Y EL MERCADO LABORAL

F1.16. Distribución de los ocupados por rama de actividad, según nivel de formación. Año 2009



## F1. LA EDUCACIÓN Y EL MERCADO LABORAL

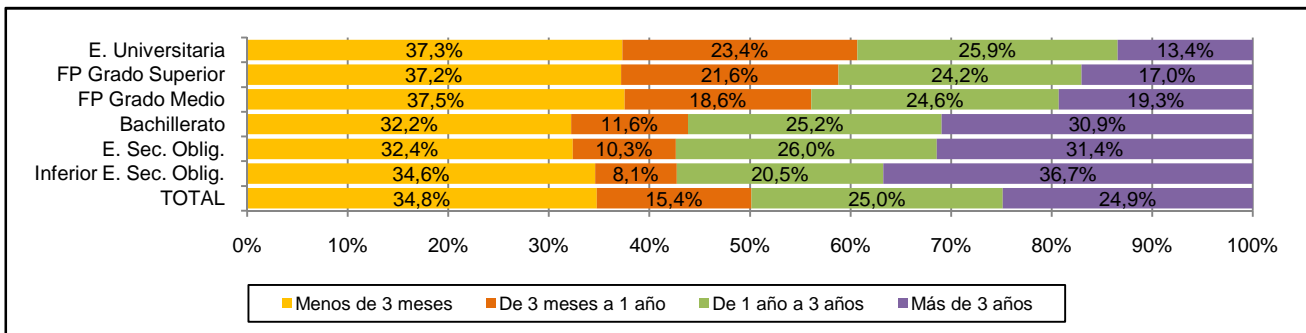
**F1.17. Índices de salarios mensuales brutos de los asalariados (1), por nivel de formación. Año 2009**



NOTA: Salario mensual medio de todos los niveles = 100.

(1) Se refiere a los asalariados que trabajaron al menos 1 hora la semana anterior a la de la entrevista.

**F1.18. Tiempo medio transcurrido entre que se dejan los estudios y se comienza a trabajar (1), por nivel de formación alcanzado. Año 2009**



(1) Personas entre 16 y 34 años que trabajaron tras finalizar los estudios oficiales. El empleo debe ser un empleo remunerado de más de tres meses de duración.