

F2. LA EDUCACIÓN Y LOS COMPORTAMIENTOS SOCIALES

F2.0. Contenido, notas explicativas y fuentes de información

Se muestran en este capítulo distintos indicadores estadísticos que aportan una visión sobre la influencia de la educación en algunos comportamientos sociales. Este capítulo trata de complementar al capítulo F1, dedicado a indicadores de rendimientos de la educación en el mercado laboral. Su información varía de una edición a otra, ya que se ve afectado por la disponibilidad de datos en función de las encuestas que se realizan cada año.

Se presenta la siguiente información sobre la relación entre el nivel de formación y:

- *La estructura del gasto familiar*, en la tabla F2.1 y en el gráfico F2.9.
- *Diversos gastos que no pueden permitirse los hogares*, por nivel de formación de la persona de referencia (tabla F2.2).
- *La utilización del ordenador y de los servicios de Internet* (tablas F2.3 a F2.5 y gráfico F2.10).
- *Los ingresos anuales del hogar* (tablas F2.6 y F2.7).
- *El estado civil y la nacionalidad* (tabla F2.8).

Fuentes de información:

- *Encuesta de Presupuestos Familiares (EPF-Base 2006)*. Año 2008. INE (tabla F2.1 y gráfico F2.9).
- *Encuesta de Condiciones de Vida*. Año 2008. INE (tablas F2.2 y F2.6 a F2.8).
- *Encuesta de tecnologías de la información en los hogares*. Año 2008. INE (tablas F2.3 a F2.5 y gráfico F2.10).

F2. LA EDUCACIÓN Y LOS COMPORTAMIENTOS SOCIALES Y CULTURALES

F2.1. Gasto medio por hogar (1) según nivel de formación del sustentador principal. Año 2008

	TOTAL	E. Primaria o inferior	1ª etapa E. Secundaria	2ª etapa E. Secundaria	E. Superior no universitaria	E. Universitaria 1º ciclo	E. Universitaria 2º y 3º ciclos
GASTO MEDIO POR HOGAR							
Gasto medio por hogar (euros)	31.953,2	23.598,0	30.978,3	34.428,4	35.607,0	40.400,4	45.214,3
Relación porcentual (gasto medio por hogar todos los niveles = 100)	100,0	73,9	96,9	107,7	111,4	126,4	141,5
ESTRUCTURA DEL GASTO FAMILIAR							
Total	100,0	100,0	100,0	100,0	100,0	100,0	100,0
Alimentos y bebidas no alcohólicas	14,5	18,2	15,9	13,6	13,2	11,8	10,5
Bebidas alcohólicas, tabaco y narcóticos	1,9	2,1	2,3	2,0	1,9	1,4	1,3
Artículos de vestir y calzado	6,1	5,6	6,0	6,3	6,4	6,8	6,4
Vivienda, agua, electricidad y otros combustibles	27,2	30,8	26,2	25,7	25,2	26,4	27,2
Mobiliario, equipamiento del hogar y gastos corrientes	5,2	4,8	4,7	4,8	4,9	6,4	6,5
Salud	3,2	3,4	3,2	3,2	3,5	3,1	2,8
Transportes	13,7	11,7	14,5	14,6	14,9	13,4	13,4
Comunicaciones	3,0	2,8	3,2	3,4	3,1	2,9	2,8
Ocio, espectáculos y cultura	6,9	5,0	6,4	7,4	8,1	7,7	8,7
Enseñanza	0,9	0,3	0,6	1,0	0,9	1,2	2,0
Hoteles, cafés y restaurantes	9,6	7,6	9,7	10,4	10,6	9,9	10,7
Otros bienes y servicios	7,6	7,6	7,4	7,6	7,3	8,9	7,5

(1) El gasto medio por hogar es el promedio del gasto que corresponde a cada hogar, considerando el conjunto total de hogares. El gasto de los hogares se refiere tanto al flujo monetario que éstos destinan al pago de determinados bienes y servicios como al valor de determinados consumos no monetarios.

F2. LA EDUCACIÓN Y LOS COMPORTAMIENTOS SOCIALES Y CULTURALES

F2.2. Diversos gastos que no pueden permitirse los hogares (% hogares), por nivel de formación de la persona de referencia. Año 2008

	Total	E. Primaria o inferior (1)	1ª etapa E. Secundaria (2)	2ª etapa E. Secundaria (3)	E. Superior (2)	No consta
Vacaciones al menos una semana al año	33,5	48,4	38,4	27,4	12,5	39,9
Mantener la vivienda con una temperatura adecuada	5,3	8,4	5,0	4,6	1,7	6,2
Capacidad para afrontar gastos imprevistos	28,1	38,9	32,3	24,3	11,8	28,8

(1) Incluye analfabetos.

(2) Incluye formación e inserción laboral equivalente.

(3) Incluye formación e inserción laboral equivalente (incluida la que precisa título de E. Secundaria segunda etapa).

F2.3. Porcentaje de usuarios que han utilizado el ordenador e Internet en los últimos 3 meses. Año 2008

	Total Personas	E. Primaria	1ª etapa E. Secundaria	2ª etapa E. Secundaria	F. P. G. Superior	E. Superior Universitaria	Otros Estudios
Han utilizado el ordenador en los últimos 3 meses	61,0	17,5	57,1	80,5	86,5	94,1	49,0
Han utilizado Internet en los últimos 3 meses	56,7	13,8	51,0	76,3	81,1	91,7	47,8
Han comprado a través de Internet en los últimos 3 meses	13,2	1,5	6,7	16,6	20,0	31,7	0,0

F2.4. Porcentaje de usuarios de Internet que han utilizado distintos servicios en los últimos 3 meses, para uso privado. Año 2008

	TOTAL	E. Primaria e inferior	1ª etapa E. Secundaria	2ª etapa E. Secundaria	F.P.de Grado Superior	E. Superior Universitaria	Otros Estudios
Correo electrónico	81,9	63,8	70,6	84,1	82,7	91,6	63,6
Búsqueda de información sobre bienes y servicios	81,7	64,1	74,7	83,0	83,5	88,5	80,5
Servicios de turismo	61,8	36,0	48,5	62,5	66,1	74,5	55,1
Descargar software (excluido el de juegos)	35,8	22,4	32,7	36,7	38,3	38,8	19,0
Leer o descargar periódicos o revistas	47,5	30,1	34,6	46,4	49,7	60,7	25,4
Buscar empleo o mandar solicitud de trabajo	21,5	16,2	19,6	23,0	25,6	20,9	15,4
Realizar trámites o buscar información sobre salud	43,7	31,0	36,5	43,5	50,2	49,2	34,4
Banca electrónica y actividades financieras	34,8	13,5	19,2	31,6	40,7	51,4	15,4
Ventas de bienes y servicios	6,8	2,8	5,0	7,3	8,1	8,0	0,0
Buscar información sobre formación u otro tipo de curso	47,9	27,1	37,8	48,8	47,7	59,0	44,6
Realizar cursos vía internet	10,4	3,2	4,8	8,2	9,7	18,3	0,0
Consultar internet para algún tipo de aprendizaje.	44,3	26,4	35,2	45,4	43,0	54,3	44,6

F2. LA EDUCACIÓN Y LOS COMPORTAMIENTOS SOCIALES Y CULTURALES

F2.5. Porcentaje personas que han utilizado Internet en los últimos 3 meses, por nivel de formación, sexo y comunidad autónoma. Año 2008

	TOTAL	E. Primaria	1ª etapa E. Secundaria	2ª etapa E. Secundaria	F.P.de Grado Superior	E. Superior universitaria	Otros estudios
AMBOS SEXOS							
TOTAL	56,7	13,8	51,0	76,3	81,1	91,7	47,8
Andalucía	50,7	15,5	45,1	74,7	79,2	88,8	29,6
Aragón	55,7	17,7	45,9	68,4	86,0	90,3	..
Asturias (Principado de)	54,9	12,1	46,4	73,6	76,6	89,0	..
Balears (Illes)	60,6	23,6	58,3	70,3	70,7	94,4	100,0
Canarias	57,6	16,2	57,2	78,2	76,2	94,2	..
Cantabria	57,2	15,8	39,0	76,1	76,5	90,4	..
Castilla y León	52,3	10,3	41,2	73,1	77,4	87,3	100,0
Castilla-La Mancha	50,5	16,0	45,2	79,9	84,8	88,8	0,0
Cataluña	64,2	17,0	57,6	82,9	86,7	92,8	100,0
Comunitat Valenciana	55,6	14,6	55,5	76,2	79,6	94,8	..
Extremadura	43,5	9,1	37,3	78,2	83,3	88,9	0,0
Galicia	47,6	3,8	40,0	71,8	81,6	87,6	..
Madrid (Comunidad de)	67,0	12,8	62,9	78,2	81,7	94,6	..
Murcia (Región de)	48,7	13,5	49,3	68,6	87,8	94,8	69,6
Navarra (Comunidad Foral de)	59,0	17,4	40,0	67,5	78,5	94,2	0,0
País Vasco	59,5	8,4	47,0	71,6	77,5	91,4	0,0
Rioja (La)	56,1	13,7	39,8	72,9	83,6	92,0	..
Ceuta	54,7	27,1	51,0	90,4	100,0	89,7	..
Melilla	48,6	8,9	55,0	76,7	100,0	85,4	..
HOMBRES							
TOTAL	60,7	17,1	56,8	81,6	81,6	93,1	57,5
Andalucía	55,6	21,3	50,7	79,7	83,2	90,5	56,8
Aragón	60,6	22,5	53,6	78,5	86,8	96,9	..
Asturias (Principado de)	57,0	15,9	49,3	79,4	80,4	92,3	..
Balears (Illes)	63,4	27,8	60,4	69,6	78,0	94,8	..
Canarias	61,5	15,9	66,5	84,9	80,9	90,6	..
Cantabria	61,2	14,4	47,3	80,7	79,3	88,6	..
Castilla y León	54,0	13,7	44,9	76,5	73,1	91,9	100,0
Castilla-La Mancha	57,1	21,8	52,7	83,5	93,2	95,3	0,0
Cataluña	66,6	15,7	63,4	86,6	84,7	93,7	100,0
Comunitat Valenciana	59,1	19,1	59,1	79,0	77,3	94,0	..
Extremadura	47,6	7,8	47,8	77,9	93,4	87,3	..
Galicia	50,9	5,8	45,6	78,8	80,0	90,7	..
Madrid (Comunidad de)	72,0	17,9	67,6	87,5	77,3	94,5	..
Murcia (Región de)	53,0	17,4	53,3	76,0	95,8	91,8	59,7
Navarra (Comunidad Foral de)	63,0	24,2	51,6	68,0	74,5	96,6	0,0
País Vasco	64,9	8,4	56,2	76,4	78,1	96,1	..
Rioja (La)	57,5	7,0	44,2	79,4	83,3	100,0	..
Ceuta	60,2	39,4	47,2	97,6	..	85,6	..
Melilla	53,2	3,6	56,0	81,9	100,0	100,0	..
MUJERES							
TOTAL	52,8	10,7	44,9	71,0	80,6	90,4	33,1
Andalucía	45,8	9,7	39,2	69,4	74,1	87,3	0,0
Aragón	50,6	12,4	35,6	59,2	85,1	84,8	..
Asturias (Principado de)	52,9	8,2	42,4	69,0	71,8	86,8	..
Balears (Illes)	57,6	20,2	55,7	71,2	60,0	94,1	100,0
Canarias	53,6	16,5	48,6	71,5	69,8	97,7	..
Cantabria	53,2	17,0	31,3	70,6	73,1	92,1	..
Castilla y León	50,6	6,6	37,3	69,8	81,6	82,9	..
Castilla-La Mancha	43,7	10,0	37,5	76,2	73,4	81,9	..
Cataluña	61,6	18,3	51,6	78,8	89,0	92,0	..
Comunitat Valenciana	52,1	10,3	51,4	73,2	82,6	95,6	..
Extremadura	39,2	10,3	25,3	78,5	73,2	90,3	0,0
Galicia	44,4	2,0	34,5	64,3	83,5	85,2	..
Madrid (Comunidad de)	62,2	8,5	57,5	69,7	86,3	94,7	..
Murcia (Región de)	44,2	9,7	44,4	60,3	79,1	97,6	100,0
Navarra (Comunidad Foral de)	54,9	10,0	28,1	67,0	84,0	92,1	0,0
País Vasco	54,1	8,5	39,2	66,6	76,8	86,7	0,0
Rioja (La)	54,5	22,0	36,1	60,0	84,1	88,2	..
Ceuta	50,2	9,1	54,7	81,7	100,0	92,3	..
Melilla	43,3	13,0	53,1	68,7	..	84,0	..

F2. LA EDUCACIÓN Y LOS COMPORTAMIENTOS SOCIALES Y CULTURALES

F2.6. Distribución porcentual de los adultos según nivel de formación alcanzado (1), por tramo de ingresos anuales del hogar. Año 2008

	Total (miles de personas)	E. Primaria o inferior (2)	E. Secundaria 1ª etapa (3)	E. Secundaria 2ª etapa (4)	E. Superior (3)	No consta
Total	38.042,7	31,7	23,0	20,9	24,3	0,1
Hasta 9.000 euros	3.229,0	57,4	20,4	11,6	10,4	0,1
De 9.000 a 14.000 euros	4.032,1	51,6	21,8	14,7	11,8	0,0
De 14.000 a 19.000 euros	5.091,7	43,2	26,8	17,1	12,8	0,2
De 19.000 a 25.000 euros	5.999,3	31,5	27,6	22,3	18,4	0,1
De 25.000 a 35.000 euros	8.247,0	25,7	25,5	23,5	25,1	0,1
Más de 35.000 euros	11.443,6	16,8	18,1	24,6	40,3	0,1

Nota: Se consideran adultos a las personas de 16 o más años a 31 de diciembre del año anterior al de entrevista.

El período de referencia de los ingresos es el año anterior al de la realización de la entrevista.

(1) Según nivel de formación alcanzado por la persona de referencia del hogar

(2) Incluye analfabetos

(3) Incluye formación e inserción laboral equivalente

(4) Incluye formación e inserción laboral equivalente (incluida la que precisa título de secundaria segunda etapa)

F2.7. Distribución porcentual de los adultos por tipo de estudios que cursan, por tramo de ingresos anuales del hogar. Año 2008

	Personas que cursan estudios (porcentaje)	E. Primaria	E. Secundaria 1ª etapa (1)	E. Secundaria 2ª etapa (2)	E. Superior (1)	No consta
Total	10,0	1,4	9,4	29,5	59,3	0,3
Hasta 9.000 euros	6,4	6,9	10,6	33,7	47,3	1,6
De 9.000 a 14.000 euros	6,8	1,5	11,5	33,6	53,4	0,0
De 14.000 a 19.000 euros	7,7	3,1	15,0	34,2	47,3	0,5
De 19.000 a 25.000 euros	9,5	0,1	13,4	30,8	55,2	0,4
De 25.000 a 35.000 euros	9,2	0,9	11,4	33,1	54,6	0,0
Más de 35.000 euros	13,9	1,0	5,1	25,0	68,5	0,3

Nota: Se consideran adultos a las personas de 16 o más años a 31 de diciembre del año anterior al de entrevista.

El período de referencia de los ingresos es el año anterior al de la realización de la entrevista.

(1) Incluye formación e inserción laboral equivalente

(2) Incluye formación e inserción laboral equivalente (incluida la que precisa título de secundaria segunda etapa)

F2. LA EDUCACIÓN Y LOS COMPORTAMIENTOS SOCIALES Y CULTURALES

F2.8. Distribución porcentual de los adultos según nivel de formación alcanzado, por estado civil y nacionalidad. Año 2008

	Total (miles de personas)	E. Primaria o inferior (1)	E. Secundaria 1ª etapa (2)	E. Secundaria 2ª etapa (3)	E. Superior (2)	No consta
ESTADO CIVIL						
Total	38.042,7	31,7	23,0	20,9	24,3	0,1
Casados	21.678,1	35,9	22,2	18,5	23,3	0,1
Separados/divorciados	1.432,4	27,5	22,7	26,0	23,3	0,5
Viudos	2.793,6	77,0	11,3	5,8	5,8	0,2
Solteros	12.128,8	14,4	27,0	27,9	30,5	0,1
No consta	9,9	15,5	40,7	43,8
NACIONALIDAD						
Total	38.042,7	31,7	23,0	20,9	24,3	0,1
Española	35.907,0	32,1	23,3	20,0	24,6	0,1
Extranjera	2.135,7	26,2	18,1	35,4	19,9	0,3

Nota: Se consideran adultos a las personas de 16 o más años a 31 de diciembre del año anterior al de entrevista

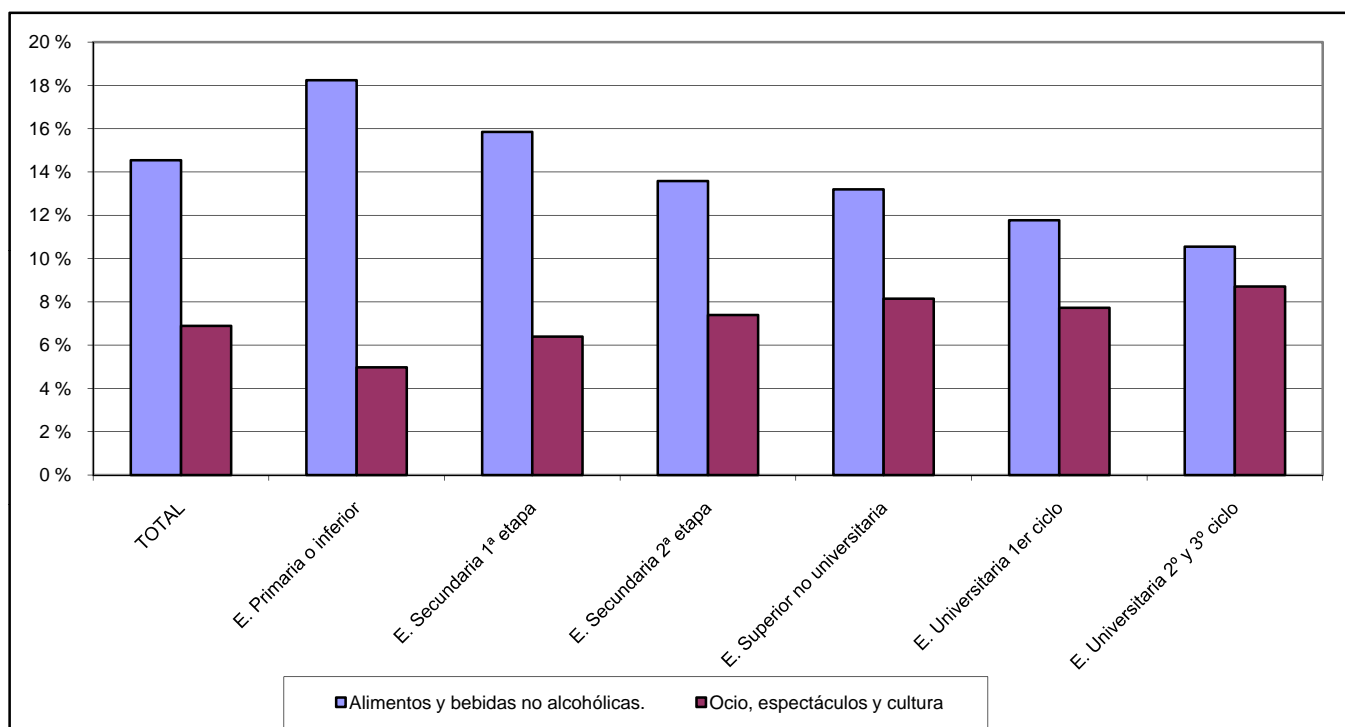
(1) Incluye analfabetos

(2) Incluye formación e inserción laboral equivalente

(3) Incluye formación e inserción laboral equivalente (incluida la que precisa título de secundaria segunda etapa)

F2. LA EDUCACIÓN Y LOS COMPORTAMIENTOS SOCIALES Y CULTURALES

F2.9. Porcentaje del gasto familiar en "alimentación" y en "ocio, espectáculos y cultura", por nivel de formación del sustentador familiar. Año 2008



F2.10. Porcentaje de personas que han utilizado el ordenador e internet en los últimos 3 meses, por nivel de formación. Año 2008

