

## A1. EL CONTEXTO GEOGRÁFICO, DEMOGRÁFICO Y ECONÓMICO DE LA EDUCACIÓN

### A1.0. Contenido, notas explicativas y fuentes de información

---

Se presentan en este capítulo distintos indicadores relacionados con factores contextuales que pueden influir en la actividad y en la situación de la educación. La información presentada es la siguiente:

- En la tabla A1.1 y en el gráfico A1.7, especialmente en la primera, se ofrece una selección de datos estadísticos indicativos del *contexto geográfico, demográfico y económico*, junto con un *resumen de indicadores significativos de la propia actividad educativa* y que aparecerán desarrollados en posteriores capítulos. Se pretende facilitar una visión conjunta y relacionable sobre la situación de la educación y su contexto en cada una de las comunidades autónomas. A partir de la información contenida en la tabla A1.1 se han elaborado los gráficos A1.7 a A1.12, en los cuales se representan algunas relaciones entre indicadores de contexto y de la actividad educativa.
- En la tabla A1.2, se proporciona el *nivel de formación de la población de 25 a 64 años*, indicador que expresa el *stock de capital humano* disponible en cada comunidad autónoma.
- En la tabla A1.3 se presenta información que relaciona la nacionalidad y el nivel de formación.
- En la tabla A1.4, figura el *peso que tiene la población joven (0 a 29 años)*, así como la distribución de esta población en grupos sexenales, ajustándose los cuatro primeros grupos a las edades teóricas de los niveles educativos del sistema. Completando la tabla A1.4, se facilita el gráfico A1.12 donde se muestra la estructura de la población de 0 a 24 años por sexo y edad y el nivel de escolarización existente en cada una de estas edades en el curso 2013-2014, a través de las pirámides normalizadas de la población de cada comunidad autónoma.
- En las tablas A1.5 y A1.6 se presenta información sobre lectura de libros y la participación en actividades culturales en relación a los menores de 10 a 14 años.

Se facilitan las siguientes precisiones técnicas sobre los datos estadísticos de este capítulo:

- El *porcentaje de población rural* se ha calculado como porcentaje de población en municipios menores de 2.000 habitantes. Para las comunidades autónomas Principado de Asturias, Galicia y Región de Murcia se refiere al porcentaje de población en entidades singulares de población menores de 2.000 habitantes.
- La *tasa de actividad* se define como el porcentaje de población de 16 y más años de edad que satisface las condiciones necesarias para su inclusión entre las personas ocupadas o paradas.
- La *tasa de paro* se define como el porcentaje de población activa que está sin trabajo, en busca de trabajo y disponible para trabajar.
- El porcentaje de *población que ha completado estudios postobligatorios* se refiere a la población de 25 a 64 años con estudios de secundaria segunda etapa (bachiller y titulaciones de técnico de formación profesional) y titulaciones de enseñanza superior.
- La *tasa neta de escolarización* se define como la relación entre el alumnado de una edad, o grupo de edad que cursa la enseñanza considerada, respecto al total de población de la misma edad, o grupo de edad.
- La *esperanza de escolarización* a los 6 años en el sistema educativo no universitario indica el número medio de años de permanencia en los niveles anteriores a la universidad a partir de los 6 años, de acuerdo al nivel de escolarización existente en cada edad en el curso al que está referida la información. En este indicador no se tienen en cuenta los años de escolarización en E. Infantil ni en la modalidad de Educación a distancia, aunque sí se incluyen los Ciclos Formativos de Artes Plásticas y Diseño, las EE. Deportivas, las EE. Artísticas Superiores, las EE. Profesionales de Música y Danza (16 y más años), E. de Idiomas Nivel Avanzado (16 y más años), EE. Iniciales de Adultos y Secundaria para personas adultas.
- La *tasa de idoneidad en la edad del alumnado* se define como el porcentaje de alumnado que se encuentra matriculado en el curso que teóricamente corresponde a su edad.
- La *tasa bruta de graduados* se ha calculado como la relación entre el alumnado que termina las enseñanzas conducentes a las titulaciones citadas, independientemente de su edad, con la población total de la edad teórica a la que se debería terminar esa enseñanza/titulación.
- La *tasa bruta de población que supera la prueba de acceso a la universidad* es la relación entre el total de aprobados de las convocatorias de junio y septiembre respecto a la población de la edad teórica al comienzo del curso escolar de referencia. Para el cálculo de este indicador no se

consideran las pruebas de acceso para mayores de 25 años, ni para mayores de 45 años, ni para mayores de 40 años con experiencia laboral.

- El contenido de las distintas categorías de *nivel de formación de la población*, que se presentan en la tabla A1.2, se corresponde con el establecido en la Clasificación Nacional de Educación (CNED), y es el siguiente:
  - *Inferior a segunda etapa de E. Secundaria*: Población que no ha completado la Educación Secundaria segunda etapa. Incluye por lo tanto, analfabetos, personas que han completado bastantes años de escolaridad, aunque sin finalizar la equivalente a la escolaridad obligatoria, Graduado en Secundaria, Graduado Escolar, Bachiller Elemental y Certificado de Escolaridad. Incluye también la población que ha completado los programas de formación e inserción laboral correspondientes a este nivel.
  - *Segunda etapa de E. Secundaria*: Bachiller, título de Técnico (Ciclos Formativos de Grado Medio) y titulaciones equivalentes o asimilables. Incluye también la población que ha completado los programas de formación e inserción laboral correspondientes a este nivel.
  - *E. Superior y Doctorado*: Doctor, Licenciado, Título de Graduado, Diplomado universitario, Técnico Superior (Ciclos Formativos de Grado Superior) y titulaciones equivalentes o asimilables.
- El *P.I.B. per cápita* representado en los gráficos A1.8 y A1.9 se expresa para cada comunidad autónoma como su relación porcentual con el P.I.B. per cápita de España. En el cálculo del PIB se ha aplicado la nueva metodología derivada de la adopción del Sistema Europeo de Cuentas Nacionales y Regionales (SEC 2010).
- En las *pirámides de población* del gráfico A1.12 se representa la distribución de la población de 0 a 24 años por sexo y edad, obteniendo de esta forma una representación normalizada para el conjunto de comunidades autónomas.
- En relación a la información sobre lectura de libros y la participación en actividades culturales de los menores debe tenerse en cuenta que la referencia temporal de las variables estudiadas abarca el periodo marzo 2014-febrero de 2015. Al caer la mayor parte de este periodo en el año 2014 se ha optado por incluir esta información en esta edición de la publicación, cuyo contenido tiene como referencia el curso 2013-2014.

#### *Fuentes de Información:*

- *Revisión del Padrón Municipal a 1 de enero de 2014*. INE. (Tabla A1.1: Población total, Densidad de población y Porcentaje de población rural y gráfico A1.10)
- *Cifras de Población*. INE. (Información de base para elaboración de la tabla A1.4. y Porcentaje de población de 0 a 29 años de tabla A1.1).
- *Contabilidad Regional de España* del INE. *Base 2010* Estimación avance del P.I.B. per cápita año 2014.
- Datos geográficos: INE a partir de datos facilitados por el IGN. (Extensión territorial en km<sup>2</sup> de la tabla A1.1)
- *Encuesta de Población Activa (EPA)*. INE, media anual de datos trimestrales 2014: Tasa de actividad, Tasa de paro y Población por nivel de formación (tablas A1.1, A1.2 y A1.3).
- *Estadística de las Enseñanzas no universitarias*. Curso 2013-2014. Ministerio de Educación, Cultura y Deporte.
- *Estadística de Estudiantes Universitarios y Estadística de Personal de Universidades*. Curso 2013-2014. S.G. de Coordinación y Seguimiento Universitario del Ministerio de Educación, Cultura y Deporte.
- *Estadística de Pruebas de Acceso a la Universidad*. Año 2014. S.G. de Coordinación y Seguimiento Universitario del Ministerio de Educación, Cultura y Deporte.
- *Encuesta de Hábitos y Prácticas Culturales en España 2014-2015*. Ministerio de Educación, Cultura y Deporte.

## A1.1. La educación y el contexto

(continúa)

	Extensión Territorial (Km2)	Población total	Densidad de población	Porcentaje de población de 0 a 29 años	Porcentaje de población rural	PIB per cápita (euros)	Tasa de actividad	Tasa de paro	% de población de 25 a 64 años que ha completado estudios postobligatorios (1)
<b>TOTAL</b>	<b>505.968</b>	<b>46.771.341</b>	<b>92,4</b>	<b>30,8</b>	<b>9,5</b>	<b>22.780</b>	<b>59,6</b>	<b>24,4</b>	<b>56,6</b>
Andalucía	87.597	8.402.305	95,9	33,8	3,3	16.884	58,8	34,8	47,6
Aragón	47.720	1.325.385	27,8	28,8	16,4	24.957	58,9	20,2	61,1
Asturias (Principado de)	10.602	1.061.756	100,1	23,6	26,6	20.334	51,8	21,1	61,0
Baleares (Illes)	4.992	1.103.442	221,1	32,4	1,0	23.931	64,9	20,0	52,9
Canarias	7.447	2.104.815	282,6	31,6	0,7	19.581	61,3	32,4	49,4
Cantabria	5.327	588.656	110,5	27,5	8,5	20.855	56,5	19,4	63,9
Castilla y León	94.227	2.494.790	26,5	26,2	25,9	21.727	55,0	20,8	57,7
Castilla-La Mancha	79.462	2.078.611	26,2	32,5	14,9	18.307	59,2	29,0	48,8
Cataluña	32.091	7.518.903	234,3	31,0	4,6	26.996	62,6	20,3	57,4
Comunitat Valenciana	23.254	5.004.844	215,2	30,8	4,2	20.073	59,0	25,8	55,3
Extremadura	41.635	1.099.632	26,4	31,6	20,0	15.752	55,1	29,8	42,7
Galicia	29.575	2.748.695	92,9	25,6	48,9	19.954	53,8	21,7	53,0
Madrid (Comunidad de)	8.028	6.454.440	804,0	31,4	0,8	31.004	63,9	18,7	72,1
Murcia (Región de)	11.314	1.466.818	129,6	35,2	14,8	18.529	61,1	26,6	48,8
Navarra (Comunidad Foral de)	10.390	640.790	61,7	30,8	13,6	28.124	59,8	15,7	65,2
País Vasco	7.230	2.188.985	302,8	27,3	5,1	29.683	57,0	16,3	68,4
Rioja (La)	5.045	319.002	63,2	29,8	12,5	24.998	60,3	18,2	61,1
Ceuta	19	84.963	4.361,6	41,2	0,0	18.550	58,9	31,9	48,4
Melilla	13	84.509	6.301,9	43,9	0,0	16.941	55,3	28,4	48,4

(1) El dato de Ceuta y Melilla corresponde a la situación conjunta para ambas ciudades autónomas.

## A1.1. La educación y el contexto

(continuación)

ENSEÑANZA DE RÉGIMEN GENERAL NO UNIVERSITARIA												
Alumnado		Profesorado		N.º medio alumnos /unidad en E. Primaria	Tasas netas de escolarización		Esperanza de escolarización a los 6 años (1)	Tasa de idoneidad a los 12 años	Tasa bruta de graduados (2)			
Total	% Enseñanza pública	Ambos sexos	% Mujeres		2 años	17 años			Bachillerato	Técnico	Técnico superior	
<b>TOTAL</b>	<b>8.075.841</b>	<b>68,2</b>	<b>670.777</b>	<b>71,4</b>	<b>21,7</b>	<b>52,1</b>	<b>90,1</b>	<b>14,4</b>	<b>84,9</b>	<b>53,4</b>	<b>21,7</b>	<b>24,0</b>
Andalucía	1.611.835	75,0	126.460	68,5	22,1	60,1	88,5	14,2	84,7	50,1	20,4	19,5
Aragón	213.180	68,5	18.971	71,5	19,9	50,6	89,3	14,3	81,9	53,2	20,8	21,8
Asturias (Principado de)	137.325	71,5	13.178	72,0	19,8	27,5	91,7	14,5	86,7	64,3	30,2	33,0
Baleares (Illes)	177.262	65,5	15.842	73,4	21,9	35,4	79,2	13,6	79,4	39,7	18,6	12,6
Canarias	357.416	77,7	27.234	69,8	21,7	12,4	89,2	14,9	80,6	51,9	21,1	21,6
Cantabria	92.370	70,2	8.719	70,4	20,7	62,0	90,8	14,8	86,0	55,4	30,5	28,8
Castilla y León	363.845	68,3	34.487	69,3	18,5	32,4	95,1	15,0	83,7	58,2	22,4	23,6
Castilla-La Mancha	374.448	82,1	31.074	68,1	20,2	50,6	89,3	14,6	81,3	48,4	20,2	18,9
Cataluña	1.311.844	66,1	106.274	75,9	22,9	52,9	87,8	14,1	91,7	49,9	24,9	28,5
Comunitat Valenciana	858.469	67,4	69.883	70,1	22,4	44,1	89,1	14,5	82,0	48,5	24,6	28,3
Extremadura	185.102	80,0	16.610	67,2	18,3	25,4	91,3	14,8	84,5	52,4	20,1	17,0
Galicia	404.226	72,6	39.180	71,5	19,3	61,2	94,1	14,8	85,7	59,5	26,7	29,5
Madrid (Comunidad de)	1.137.322	54,9	86.648	74,5	23,5	64,5	92,9	14,3	84,6	62,0	15,5	23,2
Murcia (Región de)	285.278	71,7	24.272	69,4	22,2	29,5	88,0	14,0	79,6	51,3	17,4	18,4
Navarra (Com. Foral de)	108.788	64,9	10.414	70,0	19,9	37,0	94,3	14,0	85,7	58,3	20,9	24,0
País Vasco	363.206	50,9	33.889	73,6	21,2	91,6	98,2	15,3	86,8	69,3	25,0	39,4
Rioja (La)	54.103	67,1	4.669	70,6	21,7	51,8	93,3	14,6	87,8	51,7	23,2	22,7
Ceuta	19.727	78,6	1.473	68,2	26,7	24,3	84,5	15,1	77,1	38,8	18,5	15,2
Melilla	20.095	83,2	1.500	69,2	27,2	35,6	78,8	14,6	79,8	41,6	13,7	18,0

(1) Se incluyen las Enseñanzas de Régimen General no universitarias, C.F. de Artes Plásticas y Diseño, EE. Deportivas, las Enseñanzas Artísticas Superiores, las EE. Profesionales de Música y Danza (16 y más años), E. de Idiomas Nivel Avanzado (16 y más años), EE. Iniciales de Adultos y Secundaria para personas adultas.

(2) Datos del curso 2012-13.

A1.1. La educación y el contexto

(conclusión)

ENSEÑANZA UNIVERSITARIA									
Alumnado (1)	Profesorado		Tasa bruta de población que supera la prueba de acceso a la Universidad	Tasa neta de escolarización (18-22 años)	Tasa bruta de graduados (3)				
	Total (2)	Ambos sexos			% Mujeres	Diplomatura	Licenciatura	Grado	Máster Oficial
<b>TOTAL</b>	<b>1.564.026</b>	<b>115.071</b>	<b>39,9</b>	<b>51,6</b>	<b>30,8</b>	<b>4,5</b>	<b>15,3</b>	<b>30,1</b>	<b>14,0</b>
Andalucía	272.054	17.154	37,5	50,1	29,1	4,3	14,4	17,6	9,3
Aragón	40.171	3.965	43,5	51,4	29,7	6,0	17,1	26,6	7,3
Asturias (Principado de)	27.362	1.992	39,4	48,9	29,9	8,1	15,5	21,2	9,1
Balears (Illes)	18.415	1.345	40,8	40,9	23,7	1,8	2,4	13,2	5,5
Canarias	50.225	3.342	38,2	50,1	34,3	3,5	7,6	14,1	3,1
Cantabria	14.023	1.317	34,9	52,3	34,5	4,8	13,4	18,6	7,6
Castilla y León	96.221	2.172	41,9	54,2	34,5	0,8	4,0	19,3	2,7
Castilla-La Mancha	39.374	7.265	40,7	45,5	32,9	6,0	21,5	61,0	18,7
Cataluña	252.274	19.914	40,2	47,3	27,8	1,8	10,1	31,0	12,5
Comunitat Valenciana	171.492	12.342	37,9	48,0	31,6	5,1	18,5	27,7	15,6
Extremadura	26.643	1.903	36,2	53,7	33,9	5,4	5,2	15,9	5,6
Galicia	77.550	5.258	39,9	53,2	35,2	5,0	13,6	22,7	13,2
Madrid (Comunidad de)	316.760	22.961	40,8	54,3	31,6	4,9	23,8	49,2	20,0
Murcia (Región de)	53.047	3.758	37,4	48,6	28,5	2,4	8,1	36,6	13,3
Navarra (Comunidad Foral de)	19.714	2.334	38,0	51,5	27,1	3,5	14,4	34,5	20,7
País Vasco	63.490	5.303	43,3	67,1	33,8	5,4	16,2	35,5	14,3
Rioja (La)	21.264	414	42,8	49,6	34,2	5,4	12,2	16,5	3,3
Ceuta (4)	1.945	x	-	x	37,2	23,6	51,0	x	x
Melilla (4)	1.849	x	-	x	32,6	19,8	57,2	x	x
Universidades no presenciales	-	2.332	49,3	-	-	-	-	-	-

(1) Incluye el alumnado de Primer y Segundo ciclo, Máster oficial, Grado y Doctorado.

(2) Incluye 153 alumnos de E. Universitaria en el exterior, no distribuidos por C.A.

(3) Los titulados universitarios se han clasificado por ubicación del rectorado de la universidad. Por este motivo, la tasa de Andalucía engloba Ceuta y Melilla, y la de la Comunidad de Madrid la provincia de Guadalajara.

(4) El profesorado de los centros de la universidad está incluido en Andalucía, ya que pertenecen a universidades de dicha Comunidad Autónoma.

## A1.2. El nivel de formación de la población. Año 2014 (1) (2)

	Inferior a 2ª etapa de E. Secundaria			2ª etapa de E. Secundaria			Educación Superior		
	de 25 a 64 años	de 25 a 34 años	de 55 a 64 años	de 25 a 64 años	de 25 a 34 años	de 55 a 64 años	de 25 a 64 años	de 25 a 34 años	de 55 a 64 años
<b>AMBOS SEXOS</b>									
<b>TOTAL</b>	<b>43,4</b>	<b>34,4</b>	<b>61,4</b>	<b>21,9</b>	<b>24,1</b>	<b>17,4</b>	<b>34,7</b>	<b>41,5</b>	<b>21,2</b>
Andalucía	52,4	43,6	68,8	20,0	23,9	13,5	27,6	32,5	17,7
Aragón	39,0	28,2	59,2	25,4	28,3	20,6	35,7	43,5	20,3
Asturias (Principado de)	39,0	27,7	57,8	22,3	20,6	19,9	38,7	51,7	22,3
Balears (Illes)	47,1	40,9	65,6	25,0	25,5	17,1	27,9	33,7	17,3
Canarias	50,6	39,7	66,7	22,4	25,4	16,3	27,0	34,9	17,0
Cantabria	36,1	26,0	51,4	26,5	29,4	24,1	37,4	44,6	24,5
Castilla y León	42,3	32,3	58,2	23,2	25,3	20,4	34,5	42,4	21,4
Castilla-La Mancha	51,2	42,6	69,3	21,6	25,8	15,6	27,2	31,6	15,1
Cataluña	42,6	34,5	63,7	20,4	19,7	15,2	37,0	45,9	21,1
Comunitat Valenciana	44,7	34,1	62,7	23,3	26,1	16,9	32,0	39,9	20,3
Extremadura	57,3	41,1	72,5	15,9	19,6	11,5	26,8	39,4	16,0
Galicia	47,0	33,1	67,0	19,6	23,5	14,2	33,4	43,4	18,8
Madrid (Comunidad de)	27,9	21,9	46,3	24,9	26,4	24,3	47,2	51,8	29,4
Murcia (Región de)	51,1	44,0	68,5	21,7	24,4	15,7	27,1	31,6	15,8
Navarra (Comunidad Foral de)	34,7	24,2	56,7	22,5	27,4	19,5	42,7	48,4	23,8
País Vasco	31,6	19,8	48,8	21,4	22,6	21,4	47,0	57,6	29,8
Rioja (La)	38,9	30,1	58,4	24,2	27,1	20,5	36,9	42,7	21,1
Ceuta y Melilla	51,6	52,5	61,2	22,9	19,4	20,4	25,5	24,4	18,4
<b>HOMBRES</b>									
<b>TOTAL</b>	<b>45,2</b>	<b>40,0</b>	<b>57,6</b>	<b>22,0</b>	<b>24,6</b>	<b>18,0</b>	<b>32,8</b>	<b>35,4</b>	<b>24,4</b>
Andalucía	54,8	49,9	65,7	19,5	23,4	13,5	25,6	26,6	20,8
Aragón	41,3	31,8	57,1	25,8	31,2	19,5	32,9	37,0	23,4
Asturias (Principado de)	42,0	33,2	56,6	20,8	21,6	15,8	37,2	45,2	27,6
Balears (Illes)	50,5	50,4	62,7	25,1	27,2	18,8	24,4	22,4	18,5
Canarias	53,3	46,2	64,1	22,4	24,7	18,7	24,3	29,1	17,2
Cantabria	38,2	31,8	44,7	26,7	30,7	26,4	35,2	37,5	28,9
Castilla y León	45,4	39,1	57,6	23,8	27,1	20,5	30,8	33,9	21,9
Castilla-La Mancha	54,2	51,8	65,3	20,8	24,2	16,5	25,1	24,0	18,2
Cataluña	44,0	39,0	57,8	21,4	21,8	17,4	34,6	39,2	24,8
Comunitat Valenciana	46,4	40,9	58,3	22,7	24,3	18,4	30,9	34,8	23,3
Extremadura	60,0	46,5	71,1	15,4	19,6	13,2	24,6	33,9	15,8
Galicia	49,3	40,2	63,2	20,2	25,1	15,3	30,4	34,6	21,5
Madrid (Comunidad de)	27,5	24,3	42,4	25,0	27,3	22,7	47,5	48,4	34,9
Murcia (Región de)	52,5	49,2	66,3	21,1	23,6	16,5	26,4	27,2	17,2
Navarra (Comunidad Foral de)	35,8	29,4	52,4	22,9	30,9	20,3	41,2	39,6	27,3
País Vasco	31,1	23,5	39,9	22,6	23,3	22,3	46,2	53,2	37,9
Rioja (La)	41,1	33,1	56,0	24,1	26,5	21,0	34,8	40,4	23,0
Ceuta y Melilla	47,3	57,1	50,3	26,5	19,4	28,0	26,2	23,4	21,7
<b>MUJERES</b>									
<b>TOTAL</b>	<b>41,6</b>	<b>28,8</b>	<b>65,0</b>	<b>21,9</b>	<b>23,7</b>	<b>16,9</b>	<b>36,5</b>	<b>47,5</b>	<b>18,1</b>
Andalucía	50,0	37,2	71,8	20,5	24,4	13,5	29,5	38,4	14,7
Aragón	36,6	24,5	61,2	24,9	25,4	21,6	38,6	50,1	17,2
Asturias (Principado de)	36,1	22,1	58,9	23,7	19,5	23,7	40,2	58,3	17,4
Balears (Illes)	43,7	31,4	68,5	24,9	23,8	15,4	31,4	44,8	16,1
Canarias	47,8	33,4	69,3	22,4	26,1	13,9	29,8	40,5	16,8
Cantabria	34,0	20,2	57,8	26,3	28,0	21,9	39,7	51,8	20,3
Castilla y León	39,1	25,3	58,8	22,6	23,5	20,4	38,3	51,2	20,8
Castilla-La Mancha	48,0	32,9	73,4	22,5	27,5	14,8	29,5	39,7	11,9
Cataluña	41,3	30,1	69,2	19,3	17,6	13,2	39,4	52,3	17,6
Comunitat Valenciana	43,0	27,2	66,9	23,9	27,8	15,6	33,0	45,0	17,5
Extremadura	54,5	35,3	74,1	16,4	19,5	9,6	29,1	45,1	16,3
Galicia	44,6	25,9	70,6	19,0	21,9	13,1	36,3	52,2	16,3
Madrid (Comunidad de)	28,3	19,6	49,7	24,8	25,4	25,7	47,0	55,0	24,6
Murcia (Región de)	49,8	38,6	70,6	22,3	25,3	15,0	27,9	36,1	14,4
Navarra (Comunidad Foral de)	33,6	18,9	61,0	22,1	23,8	18,7	44,3	57,3	20,3
País Vasco	32,1	16,1	57,1	20,2	21,9	20,7	47,7	62,0	22,2
Rioja (La)	36,7	27,2	60,8	24,3	27,7	20,0	39,0	45,1	19,2
Ceuta y Melilla	56,2	47,9	73,7	19,0	26,8	11,6	24,7	25,4	14,7

(1) Los resultados están basados en medias anuales de datos trimestrales.

(2) Los datos deben ser tomados con precaución, pues los derivados de tamaños muestrales pequeños están afectados por fuertes errores de muestreo

**A1.3. Distribución de la población de 16 y más años según nivel de formación alcanzado, por nacionalidad. Año 2014**

	E. Secundaria 1ª etapa o inferior	E. Secundaria 2.ª etapa	E. Superior
<b>TOTAL</b>	<b>52,6</b>	<b>20,2</b>	<b>27,2</b>
Española	53,5	18,8	27,7
Resto de Europa	33,4	32,6	34,0
Resto del mundo	54,3	28,7	17,1

**A1.4. La estructura de la población joven (1)**

	Porcentaje de población de 0 a 29 años	Porcentaje respecto a la población de 0 a 29 años				
		De 0 a 5	De 6 a 11	De 12 a 17	De 18 a 23	De 24 a 29
<b>TOTAL</b>	<b>30,8</b>	<b>19,6</b>	<b>20,0</b>	<b>18,2</b>	<b>19,2</b>	<b>23,0</b>
Andalucía	33,8	19,0	20,0	18,4	20,0	22,5
Aragón	28,8	19,7	19,7	18,3	19,1	23,2
Asturias (Principado de)	23,6	18,4	18,9	17,8	19,5	25,4
Baleares (Illes)	32,4	19,5	19,6	17,6	18,7	24,7
Canarias	31,6	16,4	19,5	19,0	20,3	24,7
Cantabria	27,5	20,0	20,3	17,8	18,7	23,3
Castilla y León	26,2	18,0	18,9	18,5	20,3	24,3
Castilla-La Mancha	32,5	18,8	19,4	18,5	20,2	23,1
Cataluña	31,0	20,7	20,7	18,1	18,2	22,2
Comunitat Valenciana	30,8	19,4	20,5	18,4	19,2	22,5
Extremadura	31,6	17,1	18,3	18,9	21,8	23,8
Galicia	25,6	18,6	18,9	17,8	20,0	24,7
Madrid (Comunidad de)	31,4	20,9	20,1	17,4	18,2	23,4
Murcia (Región de)	35,2	20,3	20,7	18,6	19,0	21,5
Navarra (Comunidad Foral de)	30,8	20,7	20,6	19,0	18,4	21,3
País Vasco	27,3	21,0	20,6	18,3	17,8	22,3
Rioja (La)	29,8	20,4	20,4	18,4	18,6	22,2
Ceuta	41,2	20,9	20,7	17,7	19,3	21,3
Melilla	43,9	23,0	19,8	18,2	19,0	20,0

(1) Cifras de Población de 1 Enero de 2014. INE.

### A1.5. Porcentaje de menores de 10 a 14 años que han participado en actividades culturales, según sexo. Año 2014 (1) (2)

	TOTAL	Hombres	Mujeres
<b>MUSEOS, MONUMENTOS O EXPOSICIONES (visitaron)</b>			
Museos	72,3	69,9	74,8
Exposiciones	49,5	47,8	51,3
Monumentos	71,0	71,2	70,8
<b>LECTURA Y BIBLIOTECAS</b>			
Leer un libro	88,8	85,3	92,4
Leer una revista	46,0	38,3	54,1
Consultar una enciclopedia	61,7	58,7	64,9
Ir a una biblioteca	64,8	63,3	66,4
Acceder a una biblioteca por Internet	19,4	17,8	21,0
<b>ARTES MUSICALES (asistieron)</b>			
Conciertos de música clásica	17,4	16,9	17,9
Conciertos de música actual	21,9	17,1	26,9
<b>ARTES ESCÉNICAS (asistieron)</b>			
Teatro	50,8	48,8	52,9
Ópera	3,0	2,2	3,8
Zarzuela	1,8	1,5	2,1
Ballet/danza	9,4	5,8	13,2
Circo	21,5	21,4	21,6
<b>CINE (asistieron)</b>			
	78,2	75,8	80,7
<b>VIDEOJUEGOS (Jugaron)</b>			
	80,8	87,0	74,2
<b>NUEVAS TECNOLOGÍAS (Suelen utilizar)</b>			
Utilizar el ordenador	88,2	86,1	90,4
Acceder a internet	92,5	91,1	94,0
- Acceder a internet por ocio o entretenimiento	84,8	83,3	86,3
Utilizar el móvil (escuchar música, videojuegos, etc.)	70,2	66,2	74,5
<b>OTRAS PRÁCTICAS CULTURALES ARTÍSTICAS</b>			
Escribir (poesía, cuentos, etc.)	24,4	18,2	30,9
Pintar o dibujar	59,7	53,7	66,0
Otras artes plásticas (cerámica, papel, etc.)	30,3	25,7	35,3
Hacer Teatro	16,4	11,3	21,9
Danza, ballet, baile	14,1	4,3	24,4
Tocar un instrumento musical	51,4	49,5	53,4
Cantar en un coro	9,3	5,2	13,6
Ver vídeos	82,5	81,6	83,5
Hacer fotografía o vídeo	51,5	45,9	57,4
Escuchar música	94,0	91,6	96,5

### A1.6. Porcentaje de asistencia a espectáculos culturales de los menores de 10 a 14 años según se haya realizado con el colegio o con la familia y amigos. Año 2014 (1) (2)

	Con el colegio (3)	Solos, con la familia o amigos (3)
<b>MUSEOS, MONUMENTOS O EXPOSICIONES (visitaron)</b>		
Museos	87,7	50,2
Exposiciones	83,9	48,4
Monumentos	85,9	56,4
<b>ARTES MUSICALES (asistieron)</b>		
Conciertos de música clásica	72,6	48,0
Conciertos de música actual	32,7	86,3
<b>ARTES ESCÉNICAS (asistieron)</b>		
Teatro	89,3	33,4
Ópera	56,9	52,4
Zarzuela	40,1	67,1
Ballet/danza	62,5	62,0
Circo	27,3	88,0
<b>CINE (asistieron)</b>		
	32,3	93,6

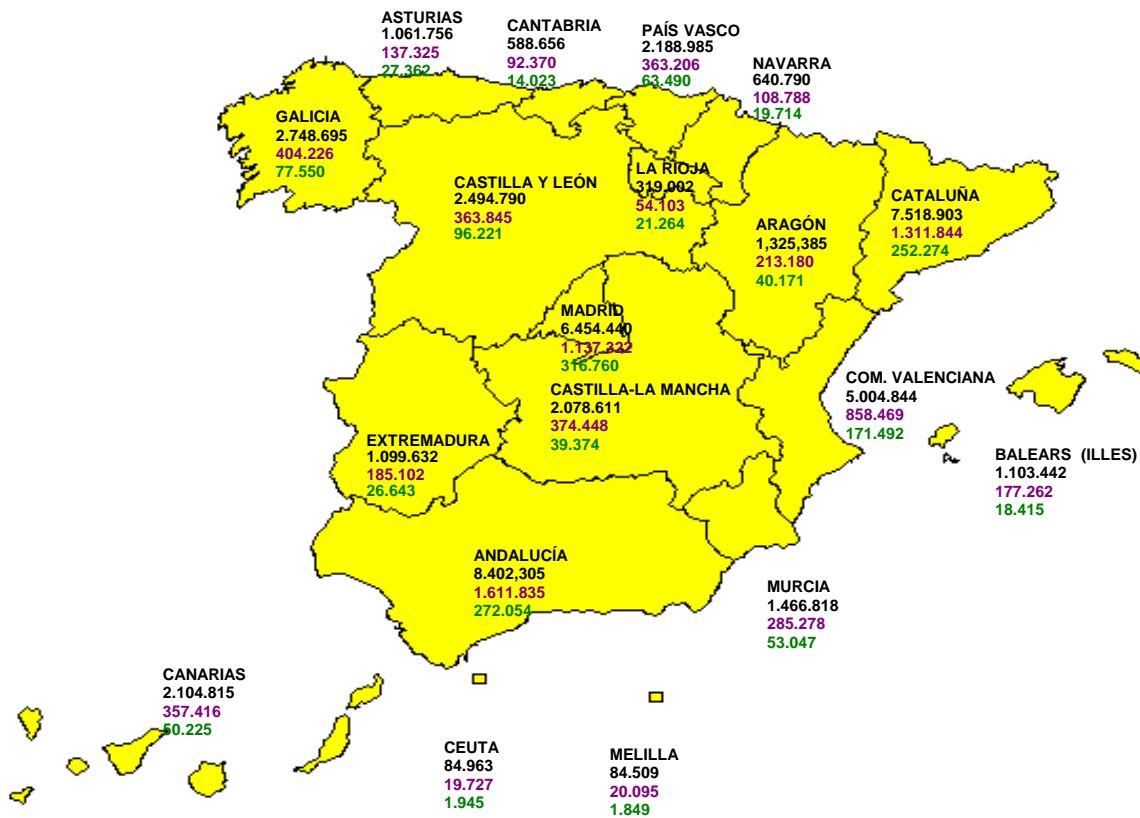
(1) Se consideran menores que viven con la persona entrevistada.

(2) El periodo de referencia de la información es marzo 2014 - febrero 2015.

(3) Los porcentajes se calculan sobre los que han realizado la actividad. Situaciones no excluyentes.



A1.7. La población y el alumnado



**ESPAÑA**

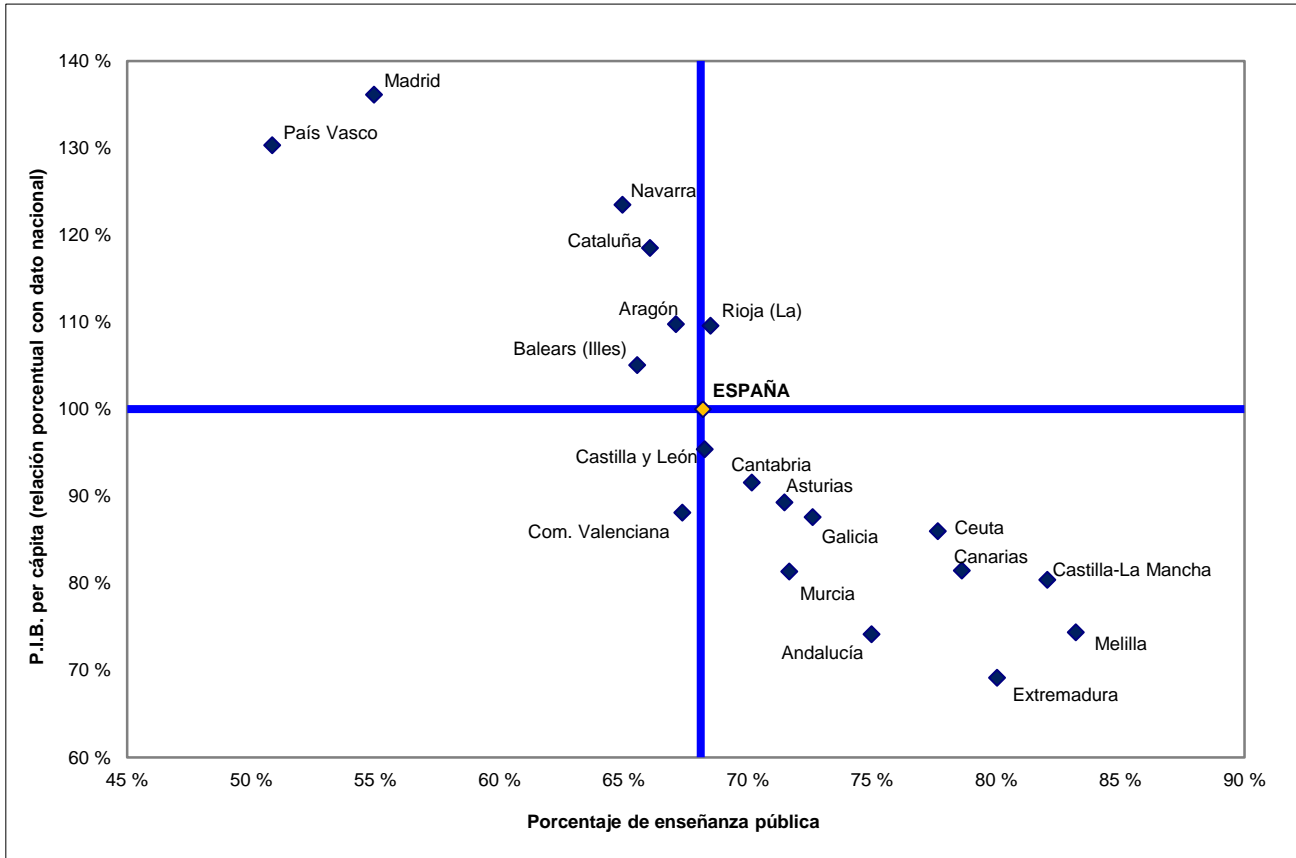
**Población: 46.771.341**

**Alumnado de enseñanzas de régimen general no universitarias: 8.075.841**

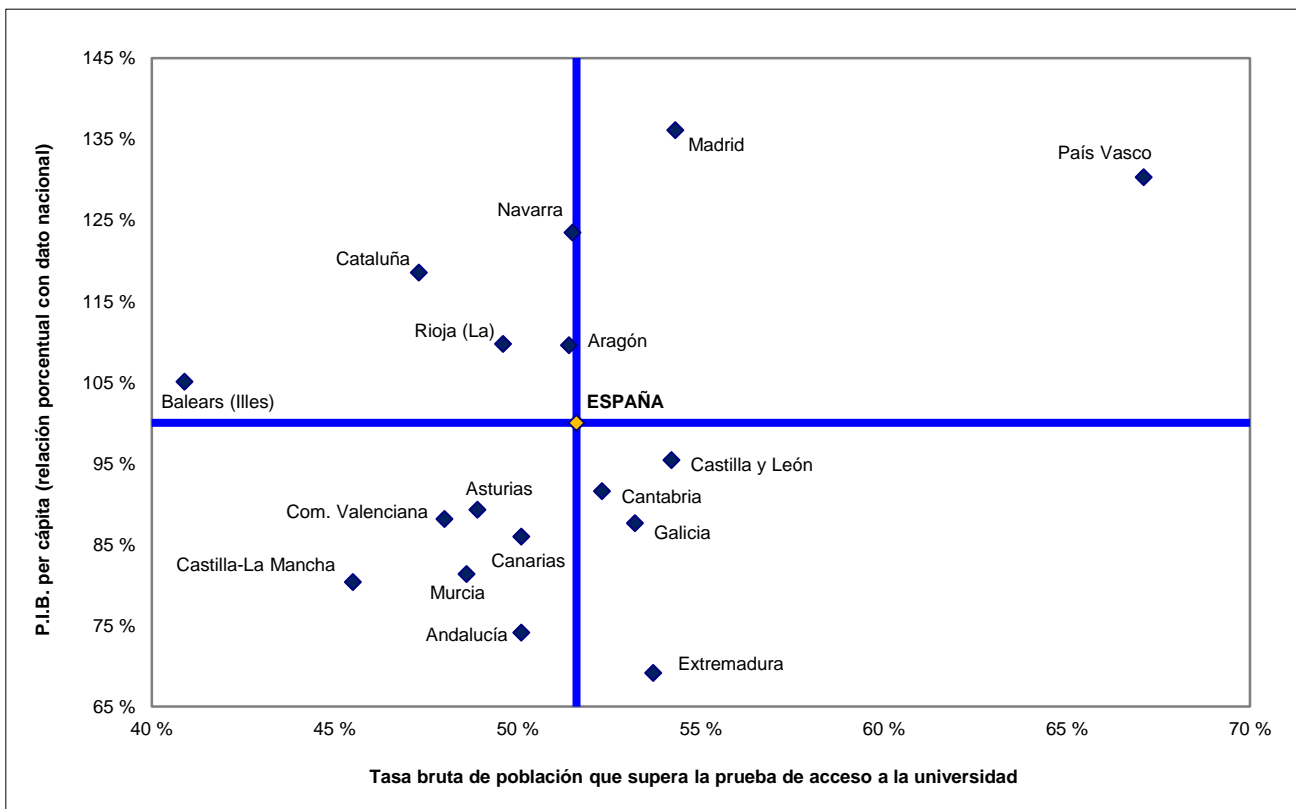
**Alumnado de enseñanza universitaria (1): 1.564.026**

(1) Incluye el alumnado de Primer y Segundo ciclo, Máster oficial, Grado y Doctorado.

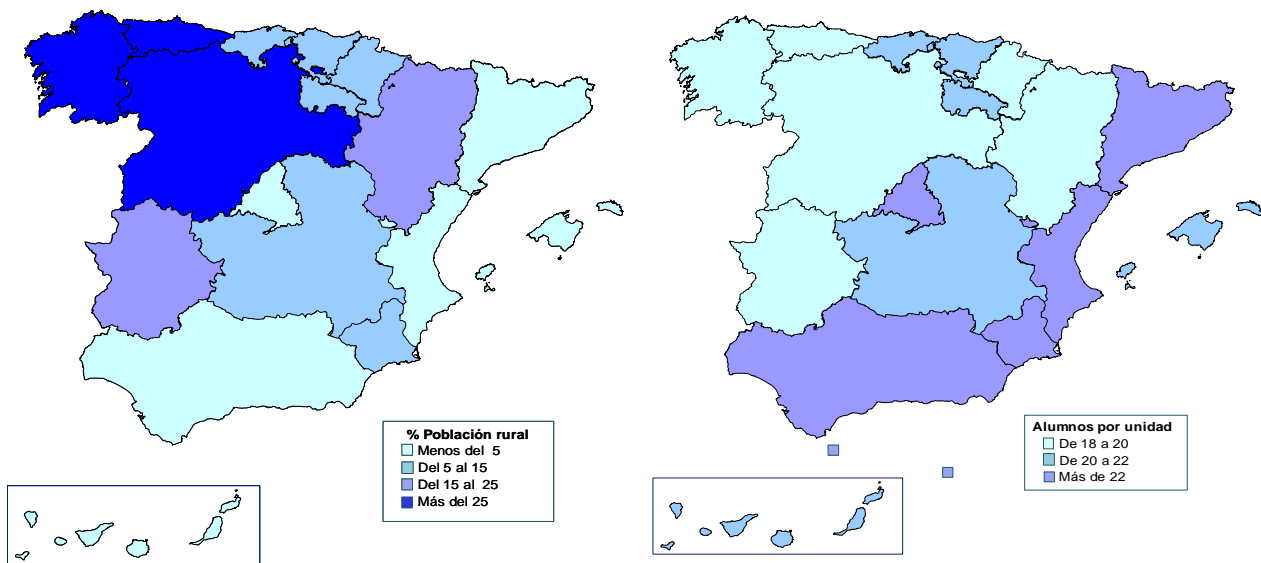
A1.8. El P.I.B. per cápita y el porcentaje de enseñanza pública no universitaria



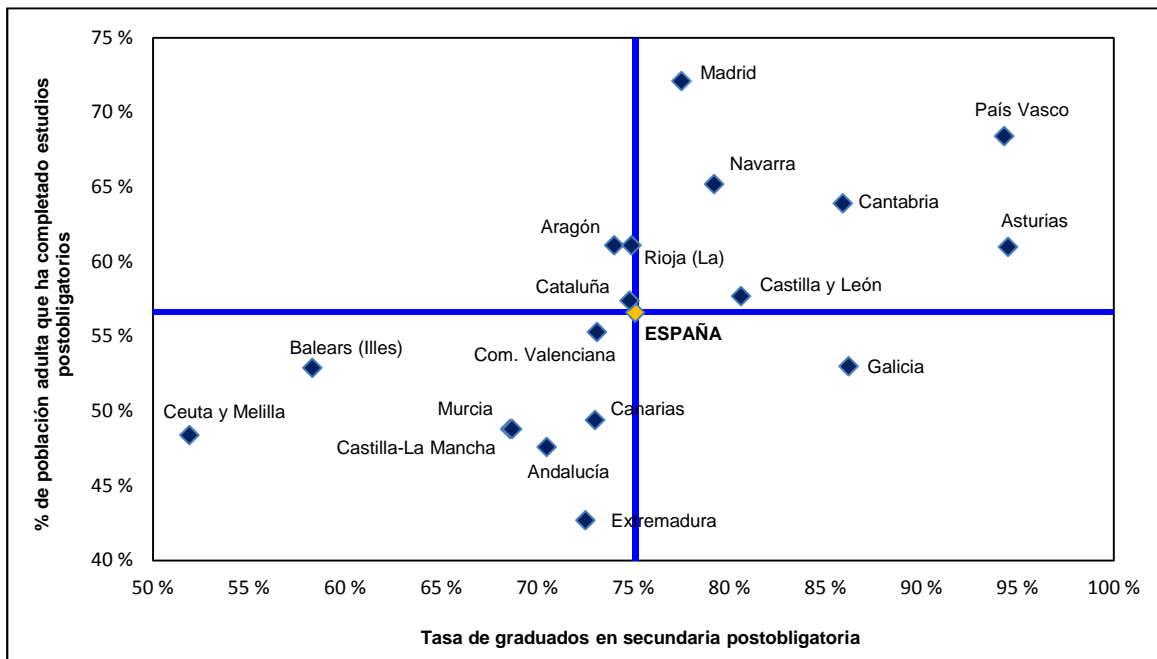
A1.9. El P.I.B. per cápita y la tasa bruta de población que supera la prueba de acceso a la universidad



A1.10. El porcentaje de población rural y el número medio de alumnos por unidad en E. Primaria

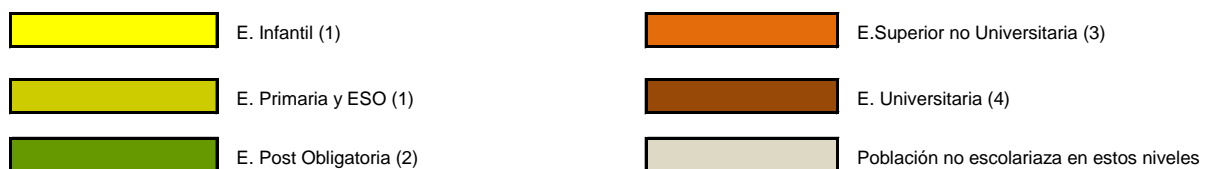
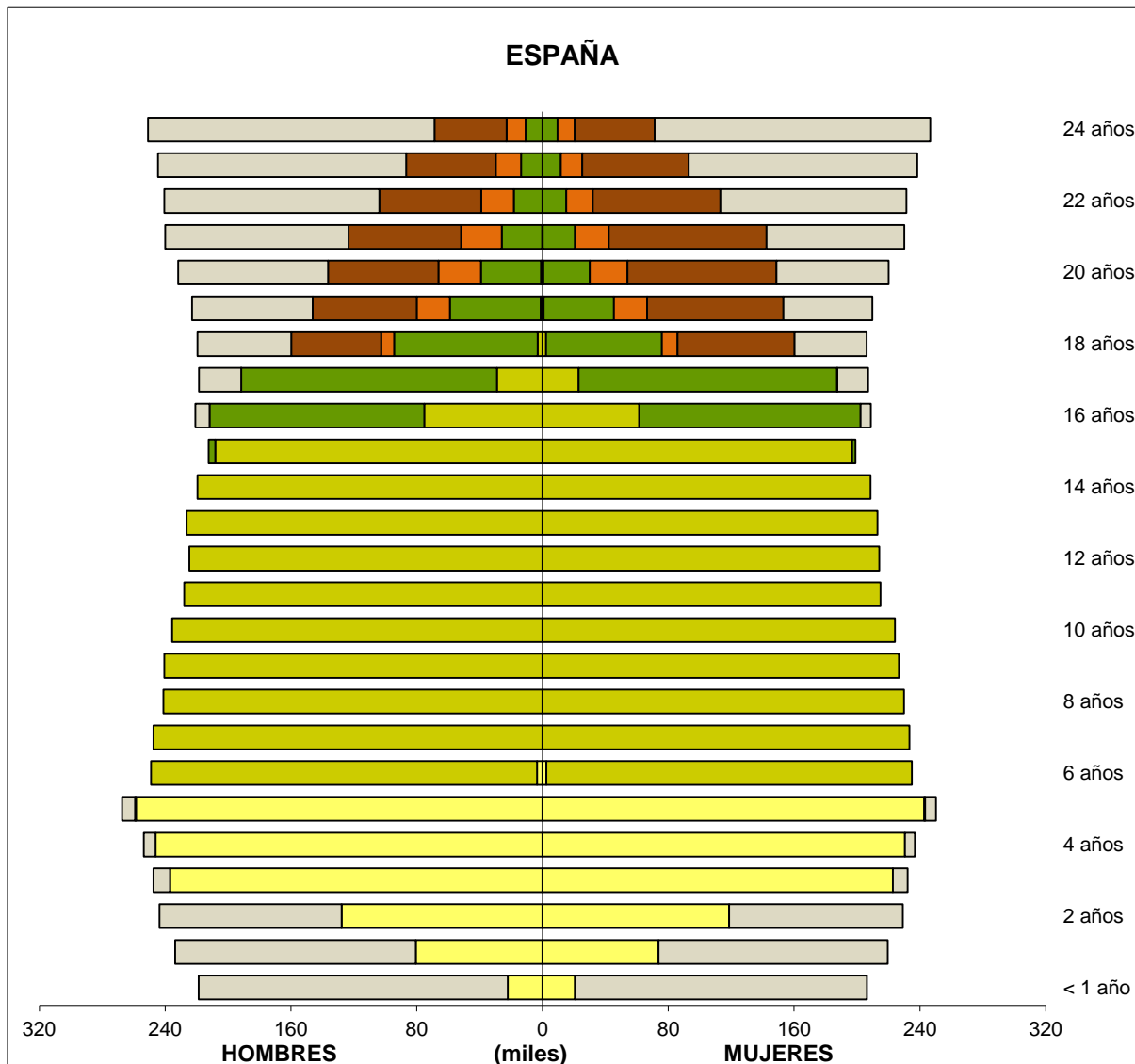


A1.11. El porcentaje de población de 25 a 64 años que ha completado estudios postobligatorios y la tasa de graduados en el curso 2012-13 en secundaria postobligatoria



A1.12. Escolarización de la población (miles de personas) por edad y sexo

(continúa)



(1) Incluye E. Especial de ese nivel

(2) Incluye Bachillerato, PCPI, Programas de Cualificación Profesional Inicial, los Grados Medios de los Ciclos Formativos de F.P. de Artes Plásticas y Diseño y de Enseñanzas Deportivas, las Enseñanzas profesionales de Música y Danza e Idiomas Avanzado presencial (16 y más años).

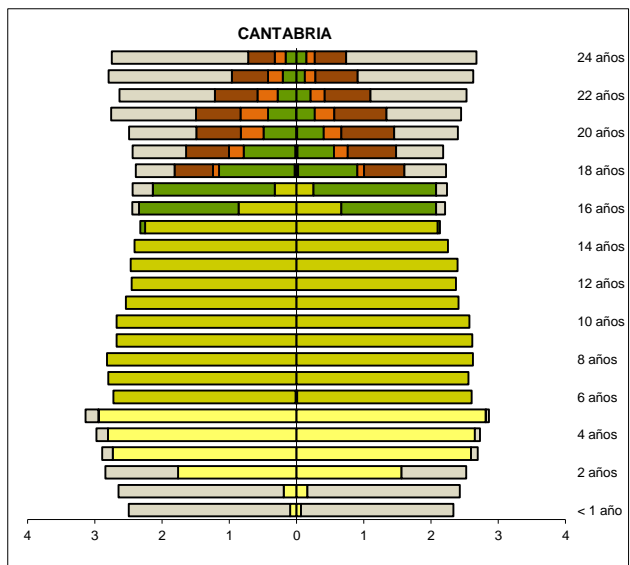
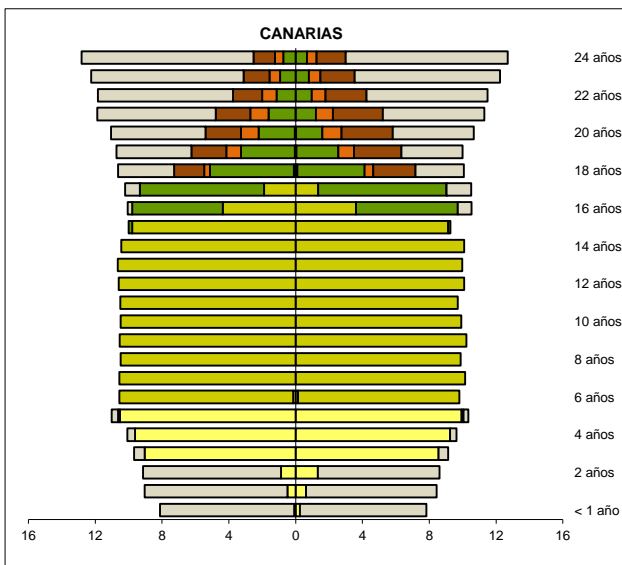
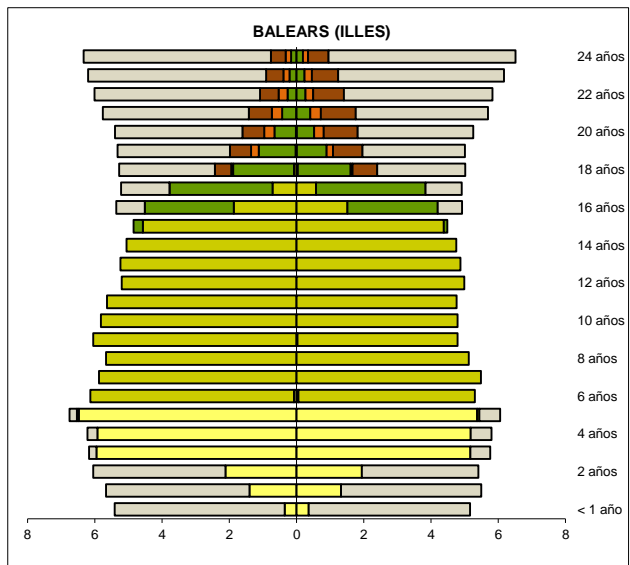
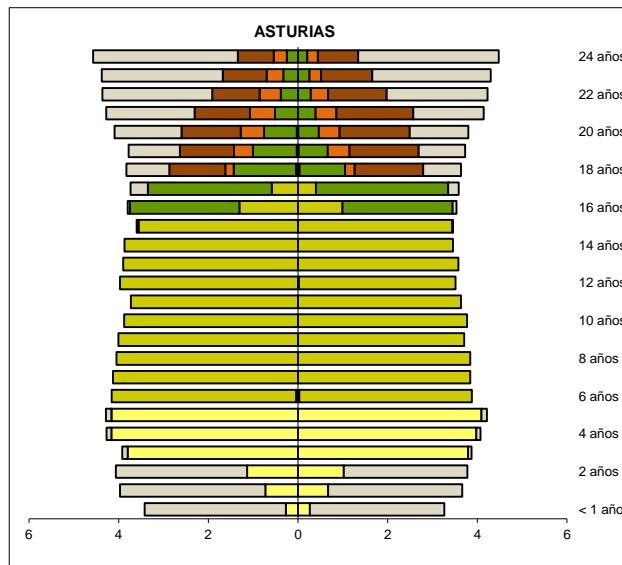
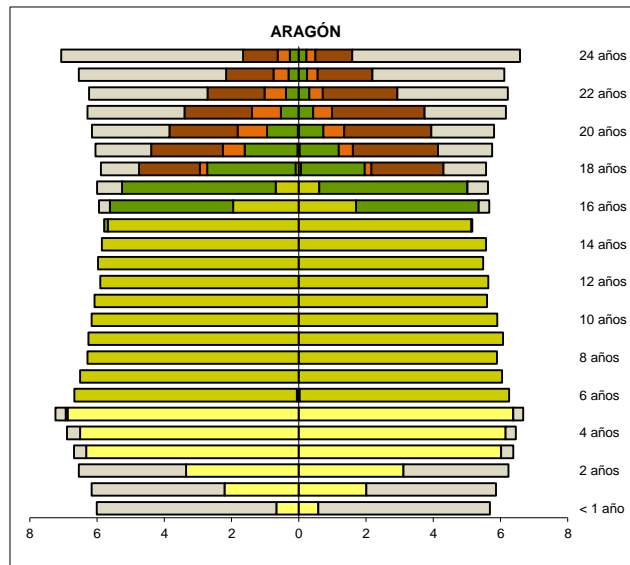
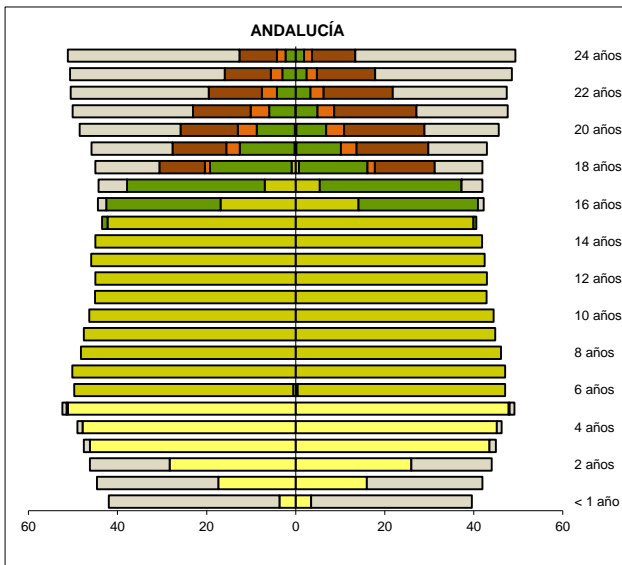
(3) Incluye el Grado Superior de los Ciclos Formativos de F.P., de Artes Plásticas y Diseño y de Enseñanzas Deportivas.

(4) Incluye los estudios de Primer y Segundo Ciclo, de Grado, de Máster Oficial, de Doctorado y de las EE .Artísticas Superiores (Conservación, Cerámica, Diseño, Vidrio, Música, Danza y Arte Dramático).

Nota: La comparación entre población y escolarización puede estar afectada por las diferencias que se producen entre las cifras utilizadas de población estimada y la evolución real de la misma, siendo más evidentes en las edades de escolaridad plena.

A1.12. Escolarización de la población (miles de personas) por edad y sexo

(continuación)

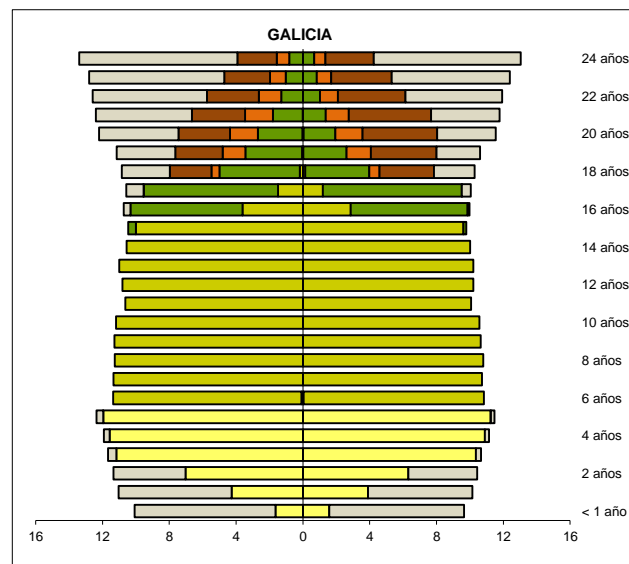
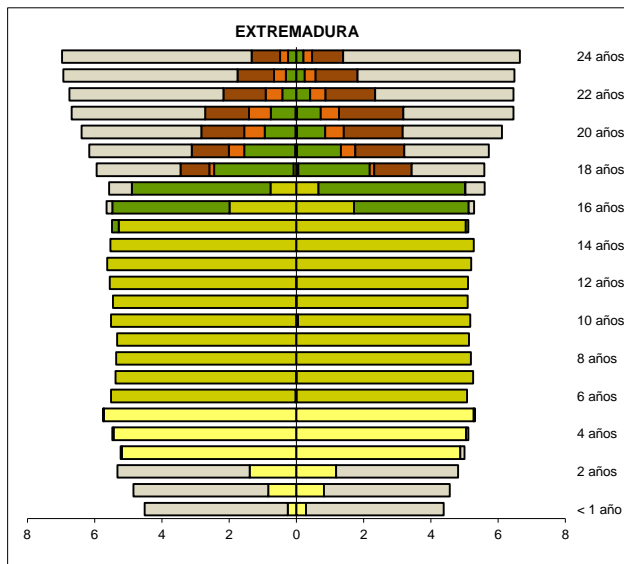
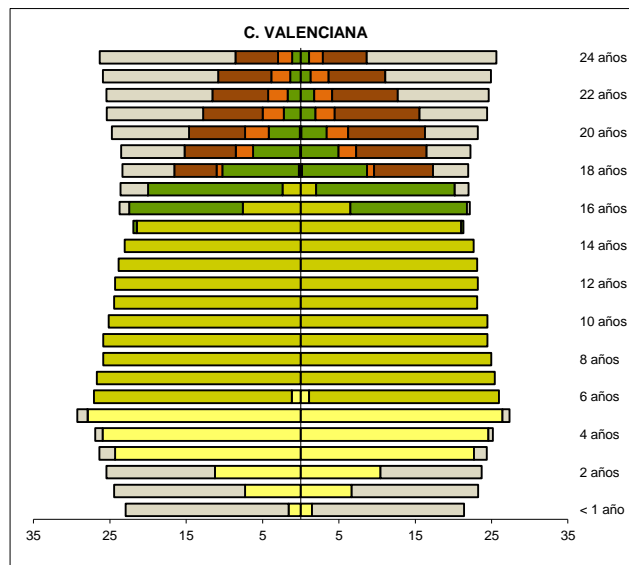
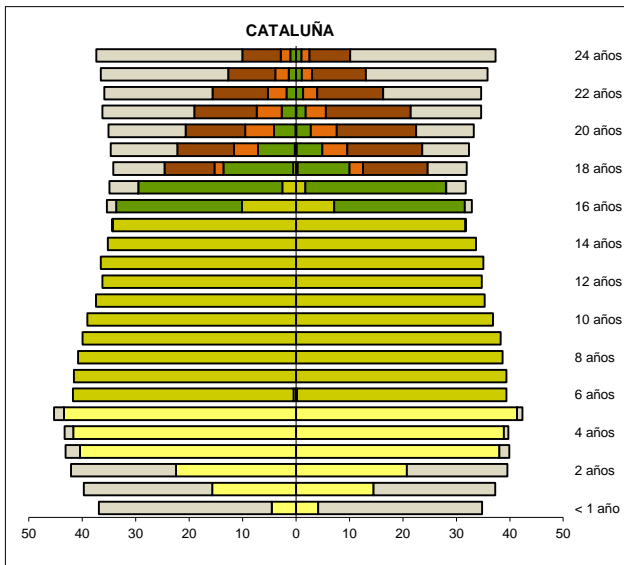
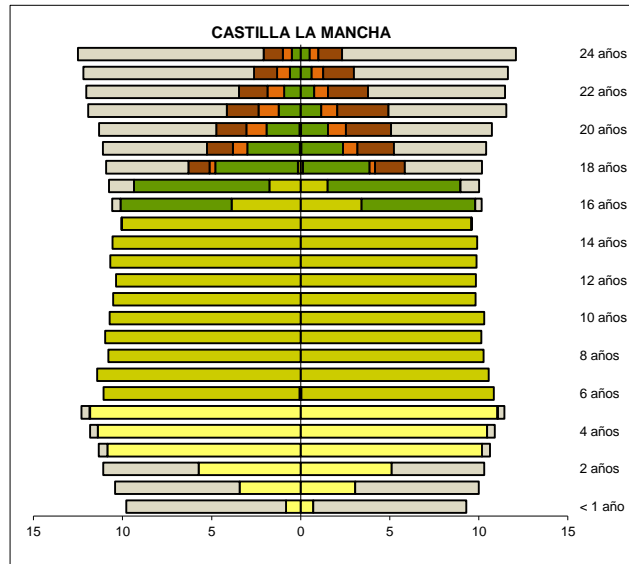
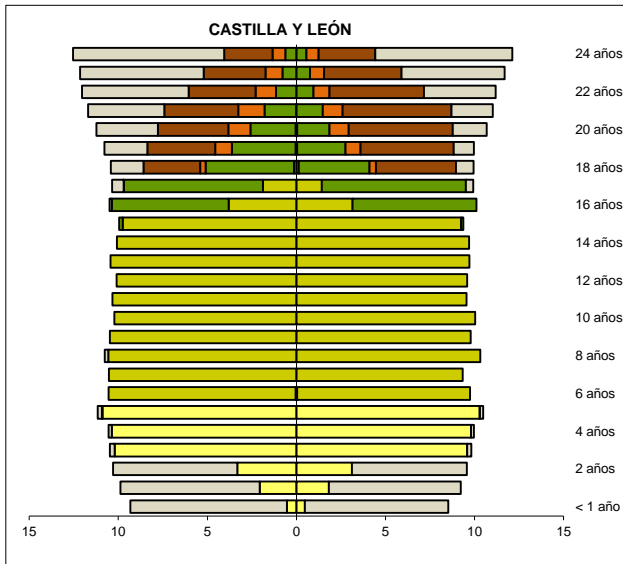


Hombres (miles) Mujeres

Hombres (miles) Mujeres

A1.12. Escolarización de la población (miles de personas) por edad y sexo

(continuación)

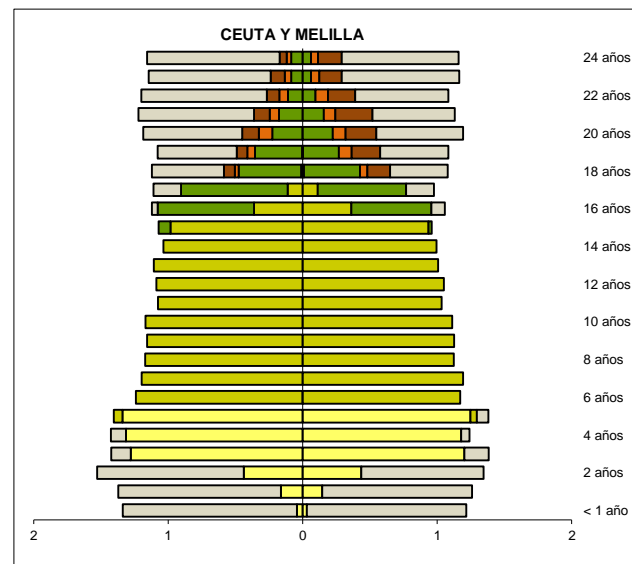
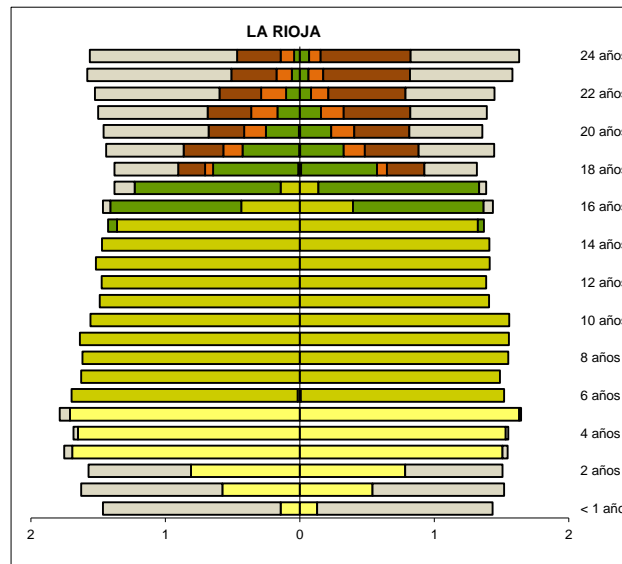
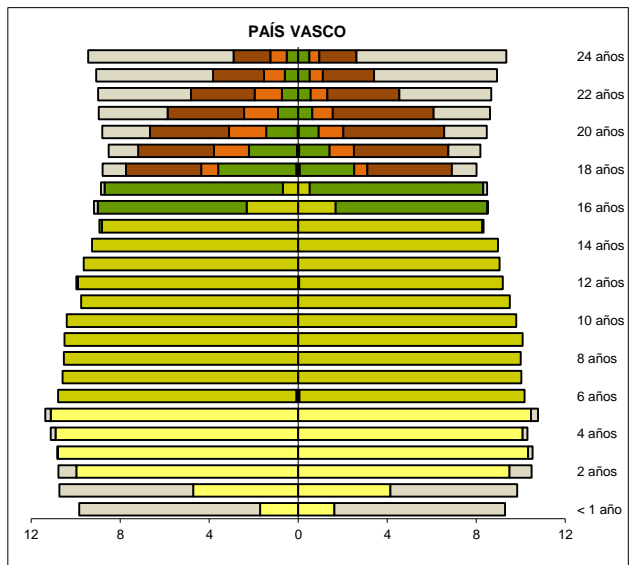
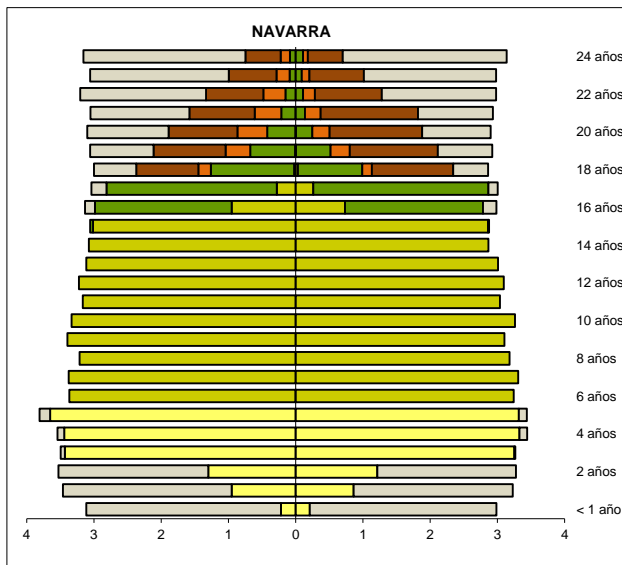
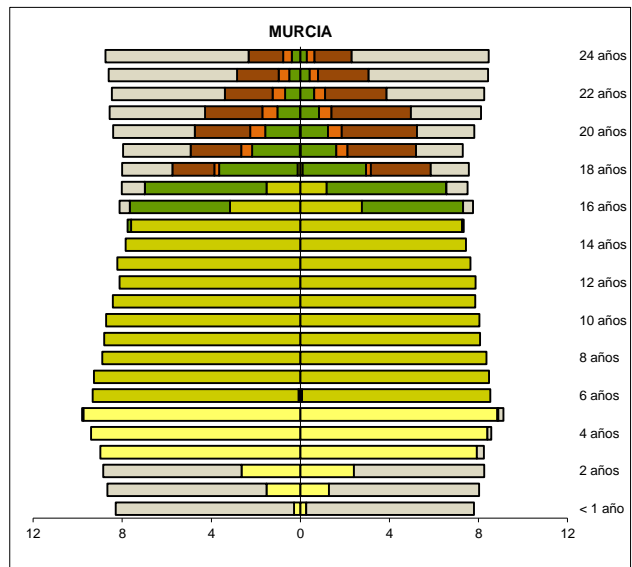
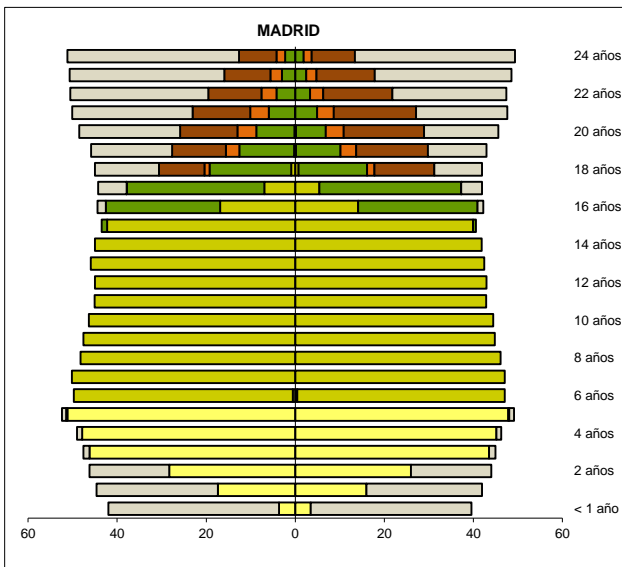


Hombres (miles) Mujeres

Hombres (miles) Mujeres

A1.12. Escolarización de la población (miles de personas) por edad y sexo

(conclusión)



Hombres (miles) Mujeres

Hombres (miles) Mujeres