

A1. EL CONTEXTO GEOGRÁFICO, DEMOGRÁFICO Y ECONÓMICO DE LA EDUCACIÓN

A1.0. Contenido, notas explicativas y fuentes de información

Se presentan en este capítulo distintos indicadores relacionados con factores contextuales que pueden influir en la actividad y en la situación de la educación. La información presentada es la siguiente:

- En las tablas A1.1 y A1.2, especialmente en esta última, se ofrece una selección de datos estadísticos indicativos del *contexto geográfico, demográfico y económico*, junto con un *resumen de indicadores significativos de la propia actividad educativa* y que aparecerán desarrollados en posteriores capítulos. Se pretende facilitar una visión conjunta y relacionable sobre la situación de la educación y su contexto en cada una de las comunidades autónomas. A partir de la información contenida en la tabla A1.2 se han elaborado los gráficos A1.6 a A1.10, en los cuales se representan algunas relaciones entre indicadores de contexto y de la actividad educativa.
- En la tabla A1.3, se proporciona el *nivel de formación de la población de 25 a 64 años*, indicador que expresa el *stock de capital humano* disponible en cada comunidad autónoma.
- En la tabla A1.4 se presenta información que relaciona la nacionalidad y el nivel de formación.
- En la tabla A1.5, figura el *peso que tiene la población joven (0 a 29 años)*, así como la distribución de esta población en grupos sexenales, ajustándose los cuatro primeros grupos a las edades teóricas de los niveles educativos del sistema. Completando la tabla A1.5, se facilita el gráfico A1.10 donde se muestra la estructura de la población de 0 a 24 años por sexo y edad y el nivel de escolarización existente en cada una de estas edades en el curso 2011-12, a través de las pirámides normalizadas de la población de cada comunidad autónoma.

Se facilitan las siguientes precisiones técnicas sobre los datos estadísticos de este capítulo:

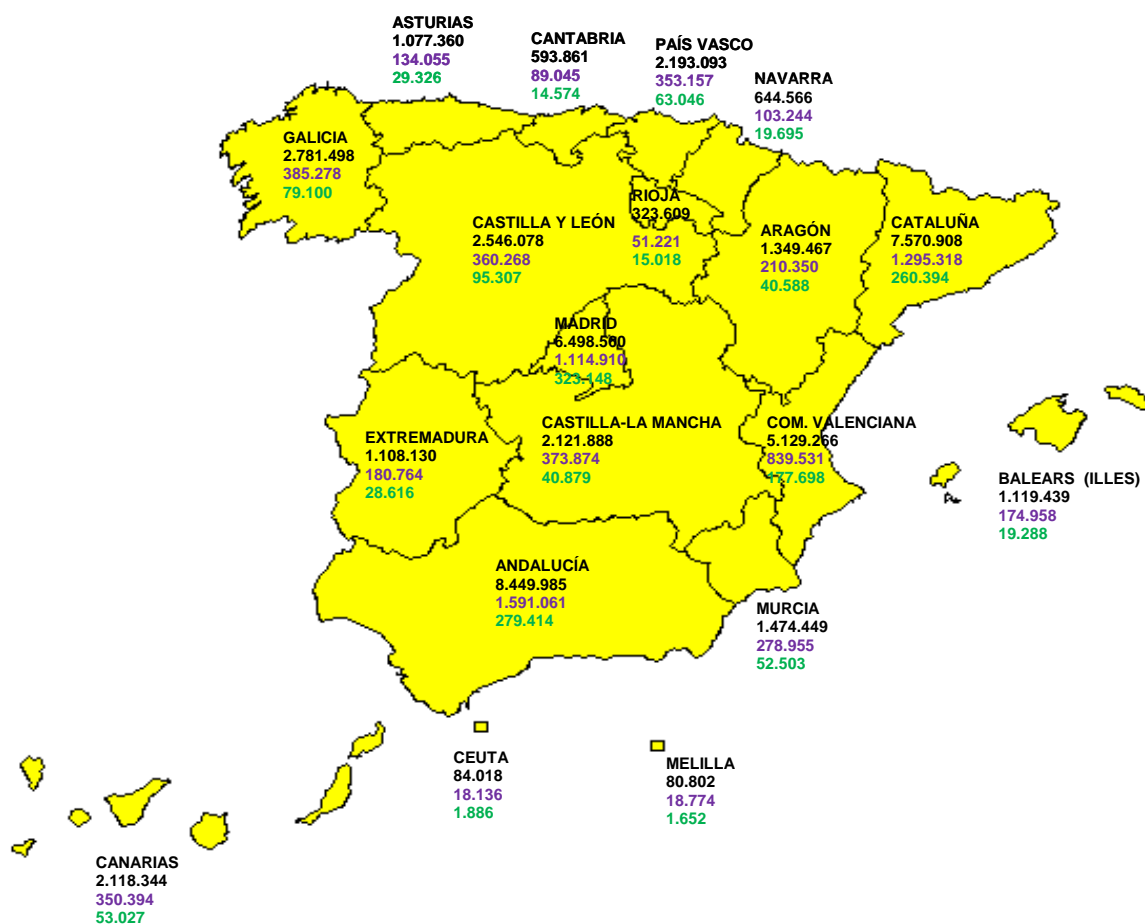
- El *porcentaje de población rural* se ha calculado como porcentaje de población en municipios menores de 2.000 habitantes. Para las comunidades autónomas Principado de Asturias, Galicia y Región de Murcia se refiere al porcentaje de población en entidades singulares de población menores de 2.000 habitantes.
- La *tasa de actividad* se define como el porcentaje de población de 16 y más años de edad que satisface las condiciones necesarias para su inclusión entre las personas ocupadas o paradas.
- La *tasa de paro* se define como el porcentaje de población activa que está sin trabajo, en busca de trabajo y disponible para trabajar.
- El porcentaje de *población que ha completado estudios postobligatorios* se define como el porcentaje de población de 16 y más años con estudios de secundaria segunda etapa (bachiller y titulaciones de técnico de formación profesional) y titulaciones de enseñanza superior.
- La *tasa neta de escolarización* se define como la relación entre el alumnado de una edad, o grupo de edad que cursa la enseñanza considerada, respecto al total de población de la misma edad, o grupo de edad.
- La *esperanza de vida escolar a los 6 años en enseñanzas de Régimen General no universitarias* indica el número medio de años de escolarización a partir de los 6 años en el sistema educativo no universitario, de acuerdo al nivel de escolarización existente en cada edad en el curso al que está referida la información. En este indicador no se tienen en cuenta los años de escolarización en E. Infantil ni en la modalidad de Educación a distancia, aunque sí se incluyen los Ciclos Formativos de Artes Plásticas y Diseño de las enseñanzas de Régimen Especial.
- La *tasa de idoneidad en la edad del alumnado* se define como el porcentaje de alumnado que se encuentra matriculado en el curso que teóricamente corresponde a su edad.
- La *tasa bruta de graduados* se ha calculado como la relación entre el alumnado que termina las enseñanzas conducentes a las titulaciones citadas, independientemente de su edad, con la población total de la edad teórica a la que se debería terminar esa enseñanza/titulación.
- La *tasa bruta de población que supera la prueba de acceso a la universidad* es la relación entre el total de aprobados de las convocatorias de junio y septiembre respecto a la población de la edad teórica al comienzo del curso escolar de referencia. Para el cálculo de este indicador no se consideran las pruebas de acceso para mayores de 25 años ni para mayores de 45 años.
- El contenido de las distintas categorías de *nivel de formación de la población adulta*, que se presentan en la tabla A1.3, se corresponde con el establecido en la Clasificación Nacional de Educación (CNED), y es el siguiente:

- *Inferior a primera etapa de E. Secundaria:* Población que no ha completado la Educación Secundaria primera etapa. Incluye por lo tanto, desde analfabetos a personas que han completado bastantes años de escolaridad, aunque sin finalizar la equivalente a la escolaridad obligatoria.
- *Primera etapa de E. Secundaria:* Graduado en Secundaria, Graduado Escolar, Bachiller Elemental y Certificado de Escolaridad. Incluye también la población que ha completado los programas de formación e inserción laboral correspondientes a este nivel.
- *Segunda etapa de E. Secundaria:* Bachiller, título de Técnico (Ciclos Formativos de Grado Medio) y titulaciones equivalentes o asimilables. Incluye también la población que ha completado los programas de formación e inserción laboral correspondientes a este nivel.
- *E. Superior y Doctorado:* Doctor, Licenciado, Título de Graduado, Diplomado universitario, Técnico Superior (Ciclos Formativos de Grado Superior) y titulaciones equivalentes o asimilables.
- El *P.I.B. per cápita* representado en los gráficos A1.6 y A1.7 se expresa para cada comunidad autónoma como su relación porcentual con el P.I.B. per cápita de España.
- En las *pirámides de población* del gráfico A1.10 se representa la distribución de la población de 0 a 24 años por sexo y edad, obteniendo de esta forma una representación normalizada para el conjunto de comunidades autónomas.

Fuentes de Información:

- *Revisión del Padrón Municipal a 1 de enero de 2012.* INE. (Tabla A1.2: Población total, Densidad de población y Porcentaje de población rural y gráfico A1.8).
- *Evolución de la población de España entre los censos de 2001 y 2011.* INE (información de base para elaboración de la tabla A1.5, Porcentaje de población de 0 a 29 años de tabla A1.2 y poblaciones del gráfico A1.10).
- *Contabilidad Regional de España del INE.* Base 2008: estimación provisional P.I.B. per cápita año 2012.
- Datos geográficos: INE a partir de datos facilitados por el IGN. (Extensión territorial en km² de la tabla A1.1).
- *Encuesta de Población Activa (EPA).* INE, media anual de datos trimestrales 2012: Tasa de actividad, Tasa de paro y Población por nivel de formación (tablas A1.2, A1.3 y A1.4).
- *Estadística de la Enseñanza en España niveles no universitarios. Curso 2011-2012.* S.G. de Estadística y Estudios. Ministerio de Educación, Cultura y Deporte.
- *Estadística de Estudiantes Universitarios* (datos provisionales) y *Estadística de Personal de Universidades.* Curso 2011-2012. S.G. de Coordinación y Seguimiento Universitario del Ministerio de Educación, Cultura y Deporte.
- *Estadística de la Enseñanza Universitaria (Pruebas de Acceso a la Universidad).* Año 2012. INE.

A1.1 La población y el alumnado



ESPAÑA

Población: 47.265.321

Alumnado de enseñanzas de régimen general no universitarias: 7.923.293

Alumnado de enseñanza universitaria (1): 1.595.159

(1) Incluye el alumnado de Primer y Segundo ciclo, Grado, Máster oficial y Doctorado

A1.2. La educación y el contexto

(continúa)

	Extensión Territorial (Km2)	Población total	Densidad de población	Porcentaje de población de 0 a 29 años	Porcentaje de población rural	PIB per cápita (euros)	Tasa de actividad	Tasa de paro	% de población adulta que ha completado estudios post-obligatorios (1)
TOTAL	505.968	47.265.321	93,4	31,7	9,7	22.772	60,0	25,0	54,4
Andalucía	87.597	8.449.985	96,5	34,9	3,6	16.960	59,1	34,6	45,8
Aragón	47.720	1.349.467	28,3	29,6	16,8	25.540	59,3	18,6	59,5
Asturias (Principado de)	10.602	1.077.360	101,6	24,5	26,8	21.035	52,2	21,8	57,8
Balears (Illes)	4.992	1.119.439	224,3	33,1	1,4	24.393	66,6	23,2	52,9
Canarias	7.447	2.118.344	284,5	32,8	0,5	19.568	63,2	33,0	48,9
Cantabria	5.327	593.861	111,5	28,3	8,5	22.341	56,6	17,7	61,4
Castilla y León	94.227	2.546.078	27,0	27,1	26,4	22.289	55,4	19,7	56,8
Castilla-La Mancha	79.462	2.121.888	26,7	33,7	15,1	17.698	58,5	28,5	45,8
Cataluña	32.091	7.570.908	235,9	31,8	4,8	27.248	62,2	22,7	54,4
Comunitat Valenciana	23.254	5.129.266	220,6	31,7	4,2	19.964	59,8	27,7	52,3
Extremadura	41.635	1.108.130	26,6	32,6	19,5	15.394	55,3	33,0	38,9
Galicia	29.575	2.781.498	94,0	26,5	49,6	20.723	55,4	20,7	51,4
Madrid (Comunidad de)	8.028	6.498.560	809,5	32,2	0,7	29.385	64,2	19,0	68,7
Murcia (Región de)	11.314	1.474.449	130,3	36,0	14,7	18.520	62,2	27,9	46,6
Navarra (Comunidad Foral de)	10.390	644.566	62,0	31,3	15,2	29.071	60,1	16,2	62,1
País Vasco	7.230	2.193.093	303,3	27,8	5,2	30.829	57,3	14,9	68,1
Rioja (La)	5.045	323.609	64,1	30,6	13,2	25.508	58,9	20,5	59,4
Ceuta	19	84.018	4.313,0	42,0	0,0	19.335	57,0	38,5	43,4
Melilla	13	80.802	6.025,5	44,4	0,0	16.981	55,4	28,6	43,4

(1) El dato de Ceuta y Melilla corresponde a la situación conjunta para ambas ciudades autónomas.

A1.2. La educación y el contexto

(continuación)

ENSEÑANZA DE RÉGIMEN GENERAL NO UNIVERSITARIA											
	Alumnado		Profesorado		Nº medio alumnos /unidad en E. Primaria	Tasas netas de escolarización		Esperanza de escolarización a los 6 años	Tasa de idoneidad a los 12 años	Tasa bruta de graduados (1)	
	Total	% Enseñanza pública	Ambos sexos	% Mujeres		2 años	17 años			Bachillerato	Técnico
TOTAL	7.923.293	68,1	682.967	70,7	21,4	49,8	90,4	13,7	83,9	50,3	20,0
Andalucía	1.591.061	75,0	128.425	66,9	22,0	55,9	93,8	13,7	83,3	47,1	19,1
Aragón	210.350	67,8	19.571	70,8	19,6	51,3	88,7	13,5	80,8	50,6	24,1
Asturias (Principado de)	134.055	70,8	13.508	71,4	19,5	24,4	92,4	13,6	85,6	64,0	26,3
Balears (Illes)	174.958	65,4	16.240	72,6	21,7	33,2	80,1	13,1	77,2	37,1	16,8
Canarias	350.394	77,2	27.385	69,5	21,8	12,3	88,7	13,8	79,2	48,7	19,7
Cantabria	89.045	68,9	8.448	68,9	20,5	57,9	95,0	13,8	87,1	54,5	27,8
Castilla y León	360.268	67,5	35.995	68,6	18,0	28,0	93,9	13,9	82,3	58,0	21,7
Castilla-La Mancha	373.874	82,3	34.881	68,0	19,2	54,4	89,2	13,7	79,0	46,3	20,1
Cataluña	1.295.318	65,7	109.439	75,7	22,9	58,8	87,1	13,5	90,7	46,9	20,2
Comunitat Valenciana	839.531	68,0	70.528	69,8	21,8	39,5	86,9	13,6	82,1	43,9	23,2
Extremadura	180.764	79,4	16.628	65,6	18,0	5,5	86,7	13,7	83,9	50,5	19,8
Galicia	385.278	73,2	36.865	68,6	19,0	36,0	92,4	13,9	84,5	55,7	21,2
Madrid (Comunidad de)	1.114.910	54,5	87.839	74,5	23,1	67,3	91,3	13,6	83,6	56,8	15,4
Murcia (Región de)	278.955	72,2	25.978	67,8	22,0	27,0	87,4	13,5	78,5	48,7	17,2
Navarra (Comunidad Foral de)	103.244	64,5	10.274	70,0	19,4	16,3	93,2	13,3	83,3	54,7	20,9
País Vasco	353.157	50,8	33.523	73,4	20,7	91,3	98,6	14,0	86,8	68,7	23,4
Rioja (La)	51.221	66,8	4.486	68,6	22,0	24,6	90,8	13,7	86,3	47,8	23,0
Ceuta	18.136	77,3	1.488	66,5	25,8	7,0	84,4	13,7	78,8	36,5	16,7
Melilla	18.774	84,1	1.466	67,4	25,5	37,2	81,5	13,6	83,2	44,3	13,6

(1) Datos del año 2010-11.

A1.2. La educación y el contexto

(conclusión)

ENSEÑANZA UNIVERSITARIA								
	Alumnado (1)	Profesorado (2)		Tasa bruta de población que supera la prueba de acceso a la Universidad	Tasa neta de escolarización (18-22 años)	Tasa bruta de graduados (3)		
	Total	Ambos sexos	% Mujeres			Diplomatura	Licenciatura	Máster Oficial
TOTAL	1.595.159	117.527	38,6	50,1	29,6	20,3	19,9	9,5
Andalucía	279.414	18.131	36,6	47,8	29,4	19,0	16,5	7,6
Aragón	40.588	3.920	41,9	51,4	27,3	21,2	17,8	9,5
Asturias (Principado de)	29.326	1.966	39,1	50,2	29,6	23,8	17,1	6,5
Balears (Illes)	19.288	1.354	41,2	40,1	24,1	12,6	5,5	4,0
Canarias	53.027	3.366	37,1	47,2	32,2	11,3	7,6	2,7
Cantabria	14.574	1.373	33,8	50,6	32,2	19,3	14,6	6,7
Castilla y León	95.307	7.772	40,2	53,5	32,9	29,9	24,0	7,9
Castilla-La Mancha	40.879	2.364	38,5	42,3	30,9	16,6	6,5	2,9
Cataluña	260.394	19.172	39,1	47,1	28,0	21,3	24,3	10,3
Comunitat Valenciana	177.698	12.971	36,7	46,9	28,4	19,2	19,1	10,2
Extremadura	28.616	1.907	35,6	49,9	30,8	21,6	9,1	6,1
Galicia	79.100	5.591	38,7	48,1	33,3	18,1	17,5	10,7
Madrid (Comunidad de)	323.148	23.505	39,4	54,6	29,2	23,6	34,5	16,5
Murcia (Región de)	52.503	3.606	35,1	48,9	27,9	18,2	14,9	9,8
Navarra (Comunidad Foral de)	19.695	2.525	37,7	49,8	25,0	21,2	27,3	8,9
País Vasco	63.046	5.406	42,0	64,5	33,2	25,8	28,4	9,7
Rioja (La)	15.018	468	41,7	46,5	29,8	19,8	14,7	42,4
Ceuta (4)	1.886	x	x	x	31,4	x	x	x
Melilla (4)	1.652	x	x	x	30,7	x	x	x
Universidades no presenciales	-	2.130	48,0	-	-	-	-	-

(1) Se incluye el alumnado de 1.º y 2.º ciclo, Grado, Máster oficial y Doctorado.

(2) Profesorado de los centros propios de la universidad por CA de ubicación del rectorado.

(3) Los titulados universitarios se han clasificado por ubicación del rectorado de la universidad. Por este motivo, la tasa de Andalucía engloba Ceuta y Melilla, y la de la Comunidad de Madrid la provincia de Guadalajara.

(4) El profesorado de los centros propios de la universidad está incluido en Andalucía, ya que pertenecen a universidades de dicha Comunidad Autónoma.

A1.3. El nivel de formación de la población. Año 2012 (1) (2)

	Inferior a 1.ª etapa E. Secundaria		1.ª etapa E. Secundaria		2.ª etapa E. Secundaria		E. Superior y Doctorado	
	Pob. 25 a 64 años	Pob. 25 a 34 años	Pob. 25 a 64 años	Pob. 25 a 34 años	Pob. 25 a 64 años	Pob. 25 a 34 años	Pob. 25 a 64 años	Pob. 25 a 34 años
AMBOS SEXOS								
TOTAL	16,6	8,2	29,0	27,9	22,1	24,6	32,3	39,3
Andalucía	20,8	8,9	33,4	36,3	19,6	23,7	26,2	31,1
Aragón	16,0	8,3	24,5	19,9	24,2	26,3	35,3	45,6
Asturias (Principado de)	14,9	6,4	27,3	24,1	21,8	21,1	36,1	48,4
Balears (Illes)	13,0	8,7	34,0	29,1	28,5	33,5	24,4	28,7
Canarias	22,4	11,9	28,7	29,6	23,2	27,9	25,7	30,6
Cantabria	11,5	3,8	27,1	26,1	25,5	26,7	35,9	43,4
Castilla y León	15,8	6,4	27,4	25,1	22,6	25,2	34,2	43,4
Castilla-La Mancha	19,0	11,0	35,2	31,5	20,8	24,8	25,0	32,7
Cataluña	20,0	10,7	25,7	25,6	22,1	23,8	32,3	39,9
Comunitat Valenciana	15,5	7,4	32,2	28,1	22,7	26,0	29,7	38,5
Extremadura	17,3	3,6	43,8	42,3	15,0	19,0	23,8	35,0
Galicia	13,8	4,0	34,7	29,6	20,1	24,3	31,3	42,1
Madrid (Comunidad de)	10,4	5,8	21,0	20,3	24,9	25,0	43,8	49,0
Murcia (Región de)	20,6	16,5	32,9	33,5	20,8	24,5	25,8	25,5
Navarra (Comunidad Foral de)	11,6	8,6	26,3	21,4	22,2	21,8	39,9	48,2
País Vasco	9,6	2,7	22,2	14,2	21,5	21,3	46,6	61,8
Rioja (La)	10,8	3,7	29,8	22,4	24,9	30,2	34,5	43,7
Ceuta y Melilla	31,1	27,2	25,4	31,4	21,7	19,8	21,7	21,5
HOMBRES								
TOTAL	16,0	9,0	31,2	32,7	21,9	24,1	30,9	34,2
Andalucía	20,3	10,1	35,1	39,9	19,1	22,2	25,5	27,8
Aragón	15,3	8,1	25,5	24,0	25,2	27,7	34,0	40,3
Asturias (Principado de)	13,5	6,3	29,1	26,5	22,4	21,8	35,0	45,3
Balears (Illes)	12,6	10,8	35,5	30,1	29,3	34,4	22,6	24,6
Canarias	23,6	14,4	30,7	34,9	22,2	26,7	23,5	24,0
Cantabria	10,5	3,8	29,2	31,2	24,8	26,0	35,5	39,0
Castilla y León	15,6	7,3	30,2	31,5	22,9	24,9	31,2	36,3
Castilla-La Mancha	19,2	13,4	37,0	35,8	20,0	21,9	23,9	29,0
Cataluña	19,2	10,7	28,6	31,7	22,2	23,5	30,0	34,0
Comunitat Valenciana	14,8	8,8	34,4	34,5	22,6	24,9	28,2	31,8
Extremadura	17,1	3,8	47,3	48,3	15,0	21,2	20,6	26,7
Galicia	12,5	4,1	37,9	36,4	20,2	24,4	29,5	35,0
Madrid (Comunidad de)	9,2	5,5	22,9	23,9	24,3	25,1	43,6	45,5
Murcia (Región de)	21,0	19,3	34,2	36,9	20,6	24,0	24,2	19,8
Navarra (Comunidad Foral de)	11,3	8,1	27,0	25,2	24,6	25,3	37,2	41,4
País Vasco	8,9	3,5	23,1	18,3	20,9	20,7	47,1	57,5
Rioja (La)	10,5	3,9	33,1	28,8	24,8	27,0	31,6	40,3
Ceuta y Melilla	24,0	23,8	26,4	34,3	27,7	20,4	21,8	21,5
MUJERES								
TOTAL	17,2	7,4	26,8	22,9	22,2	25,2	33,8	44,5
Andalucía	21,4	7,7	31,6	32,5	20,1	25,3	26,9	34,5
Aragón	16,7	8,4	23,4	15,6	23,2	24,8	36,6	51,2
Asturias (Principado de)	16,2	6,5	25,5	21,6	21,2	20,3	37,1	51,5
Balears (Illes)	13,5	6,5	32,5	28,1	27,7	32,5	26,3	33,0
Canarias	21,2	9,4	26,6	24,3	24,2	29,1	28,0	37,3
Cantabria	12,4	3,7	25,1	20,9	26,2	27,4	36,3	48,0
Castilla y León	16,0	5,5	24,5	18,2	22,3	25,4	37,3	50,9
Castilla-La Mancha	18,9	8,5	33,2	26,8	21,6	27,9	26,2	36,8
Cataluña	20,7	10,7	22,8	19,6	21,9	24,0	34,6	45,7
Comunitat Valenciana	16,2	6,0	29,9	21,4	22,8	27,1	31,2	45,5
Extremadura	17,5	3,5	40,2	36,1	15,1	16,6	27,2	43,8
Galicia	15,2	3,8	31,7	22,7	20,1	24,2	33,1	49,3
Madrid (Comunidad de)	11,5	6,0	19,1	16,7	25,5	24,9	43,9	52,4
Murcia (Región de)	20,1	13,5	31,4	29,7	21,0	25,0	27,6	31,9
Navarra (Comunidad Foral de)	11,9	9,2	25,6	17,5	19,7	18,2	42,8	55,1
País Vasco	10,4	2,0	21,4	10,2	22,0	21,8	46,2	66,0
Rioja (La)	11,1	3,5	26,5	15,8	24,9	33,5	37,5	47,2
Ceuta y Melilla	38,6	30,9	24,4	28,3	15,4	19,2	21,5	21,6

(1) Los resultados están basados en medias anuales de datos trimestrales.

(2) Los datos deben ser tomados con precaución, pues los derivados de tamaños muestrales pequeños están afectados por fuertes errores de muestreo

A1.4. Distribución de la población de 16 y más años según nivel de formación alcanzado, por nacionalidad. Año 2012

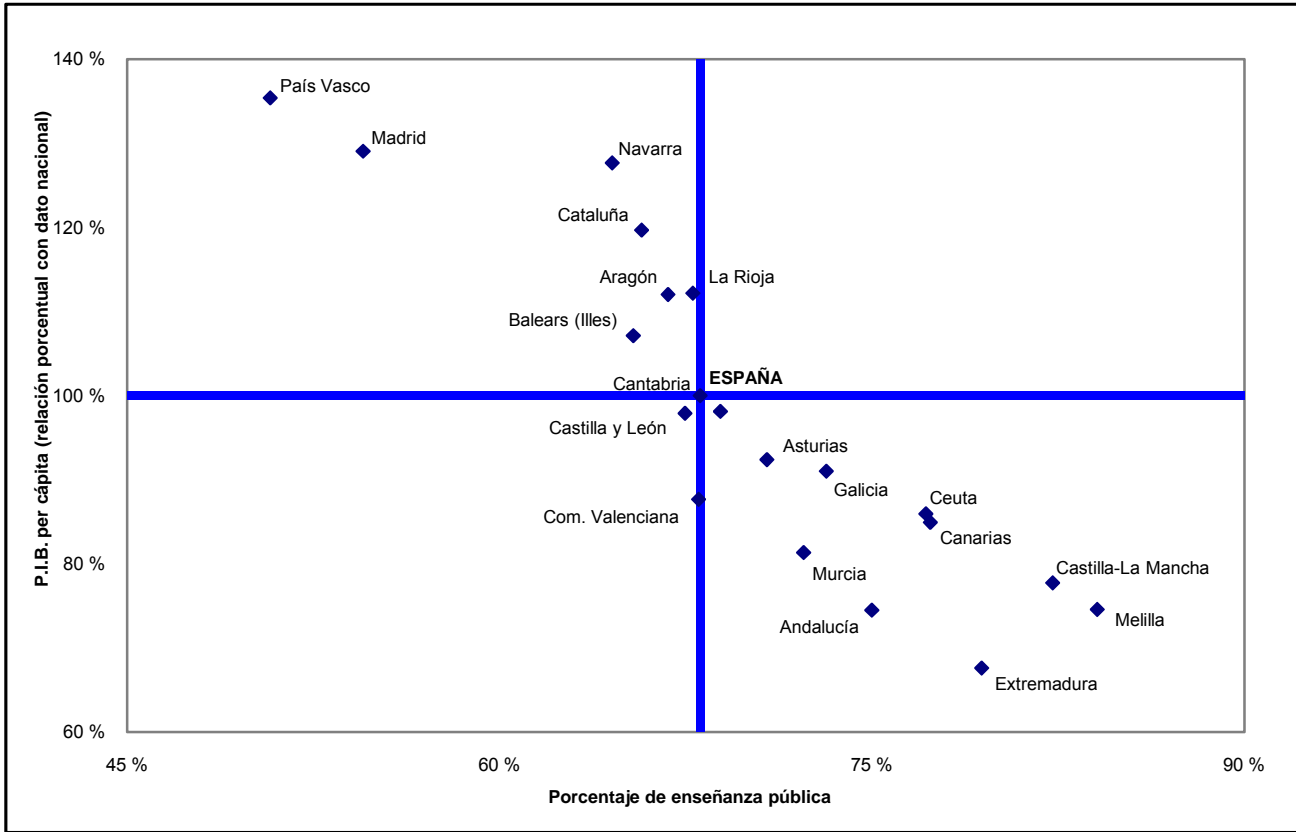
	E. Primaria o inferior	E. Secundaria 1.ª etapa	E. Secundaria 2.ª etapa	E. Superior
Total	28,4	26,0	20,1	25,4
Española	29,2	26,2	18,6	26,0
Resto de Europa	9,6	23,8	36,1	30,4
Resto del mundo	30,7	25,0	28,6	15,7

A1.5. La estructura de la población joven (1)

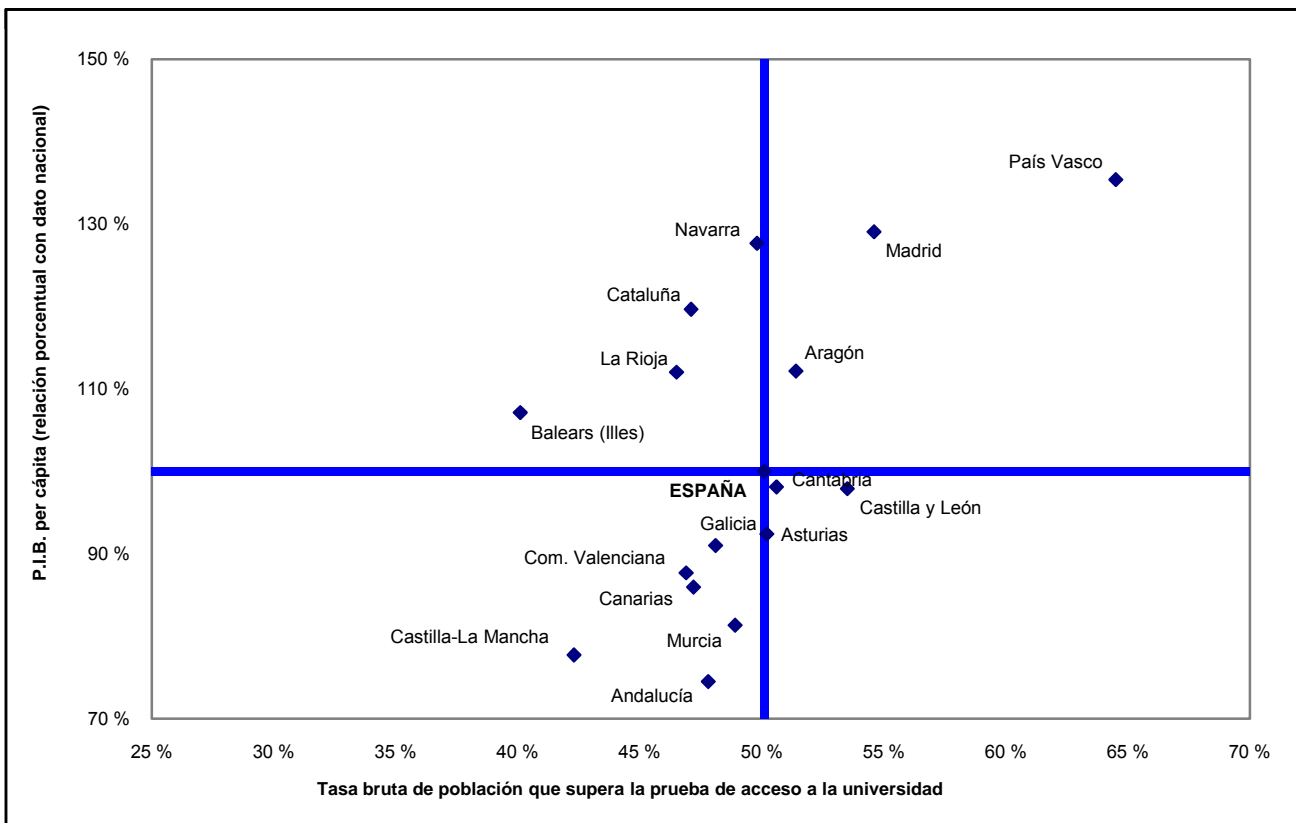
	Porcentaje de población de 0 a 29 años	Porcentaje respecto a la población de 0 a 29 años				
		De 0 a 5	De 6 a 11	De 12 a 17	De 18 a 23	De 24 a 29
TOTAL	31,7	20,0	18,9	17,4	19,5	24,2
Andalucía	34,9	19,7	18,8	17,8	20,3	23,3
Aragón	29,6	20,0	18,7	17,4	19,5	24,5
Asturias (Principado de)	24,5	18,5	17,5	16,7	19,9	27,5
Baleares (Illes)	33,1	19,7	18,5	16,8	18,9	26,0
Canarias	32,8	17,5	18,9	18,1	20,4	25,1
Cantabria	28,3	20,2	18,9	16,6	19,2	25,2
Castilla y León	27,1	18,1	17,9	17,7	20,8	25,5
Castilla-La Mancha	33,7	19,3	18,3	17,9	20,5	24,1
Cataluña	31,8	21,4	19,5	17,1	18,2	23,7
Comunitat Valenciana	31,7	20,1	19,2	17,5	19,4	23,8
Extremadura	32,6	17,6	17,8	18,6	22,3	23,8
Galicia	26,5	18,4	17,7	17,0	20,6	26,2
Madrid (Comunidad de)	32,2	21,2	18,9	16,5	18,4	25,1
Murcia (Región de)	36,0	20,5	19,5	17,8	19,3	22,9
Navarra (Comunidad Foral de)	31,3	20,9	19,7	18,0	18,5	22,9
País Vasco	27,8	21,2	19,5	17,1	18,1	24,0
Rioja (La)	30,6	20,3	19,1	17,6	19,3	23,7
Ceuta	42,0	21,8	19,1	17,2	20,1	21,8
Melilla	44,4	23,0	19,6	18,1	18,9	20,4

(1) Estimaciones de población entre los censos de 2001 y 2011. INE.

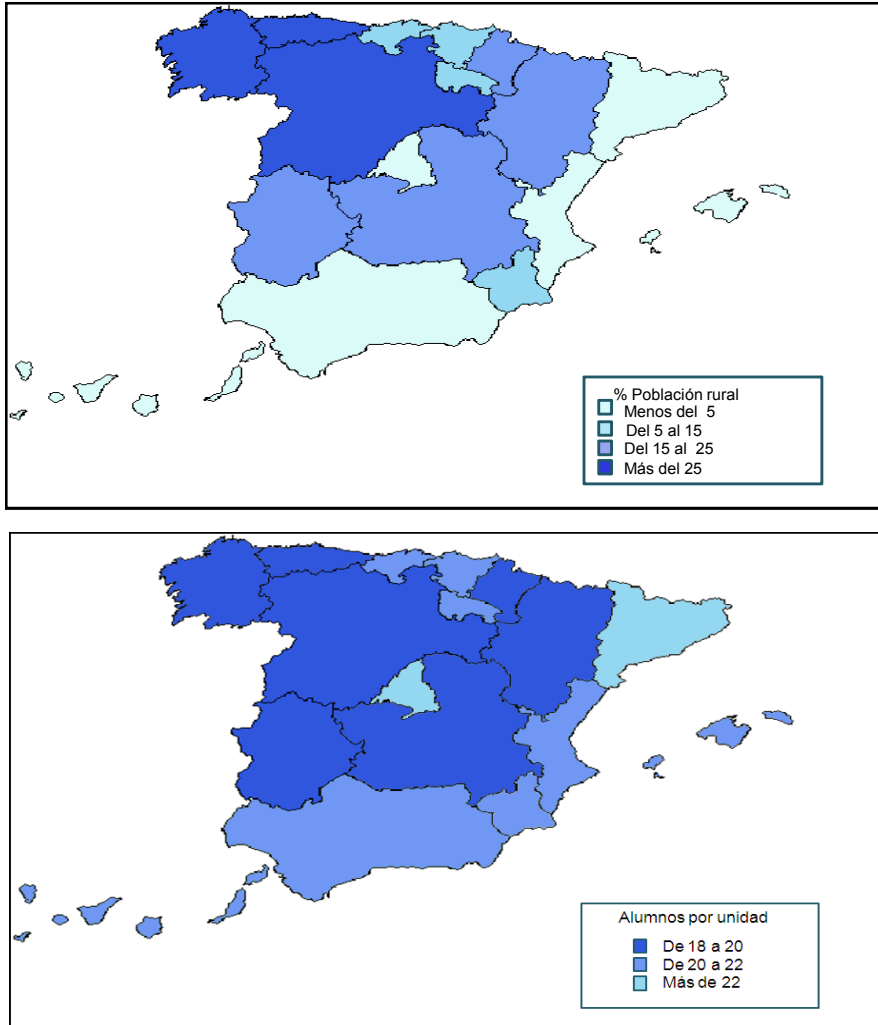
A1.6. El P.I.B. per cápita y el porcentaje de enseñanza pública no universitaria



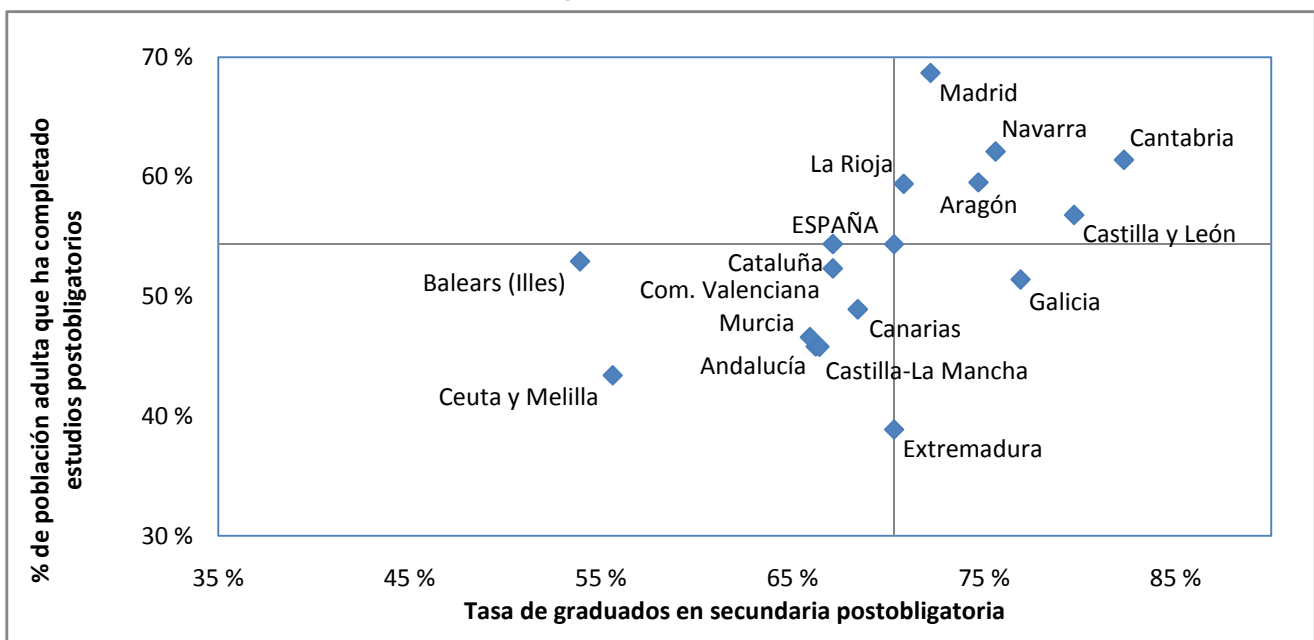
A1.7. El P.I.B. per cápita y la tasa bruta de población que supera la prueba de acceso a la universidad



A1.8. El porcentaje de población rural y el número medio de alumnos por unidad en E. Primaria

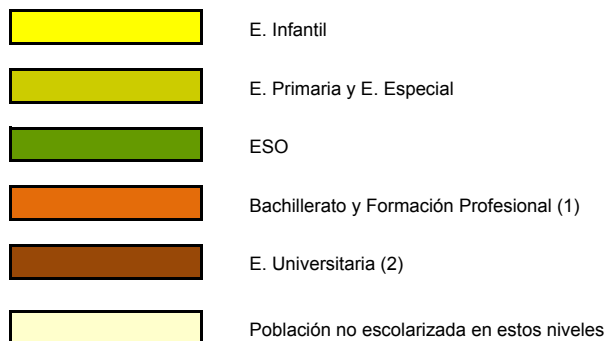
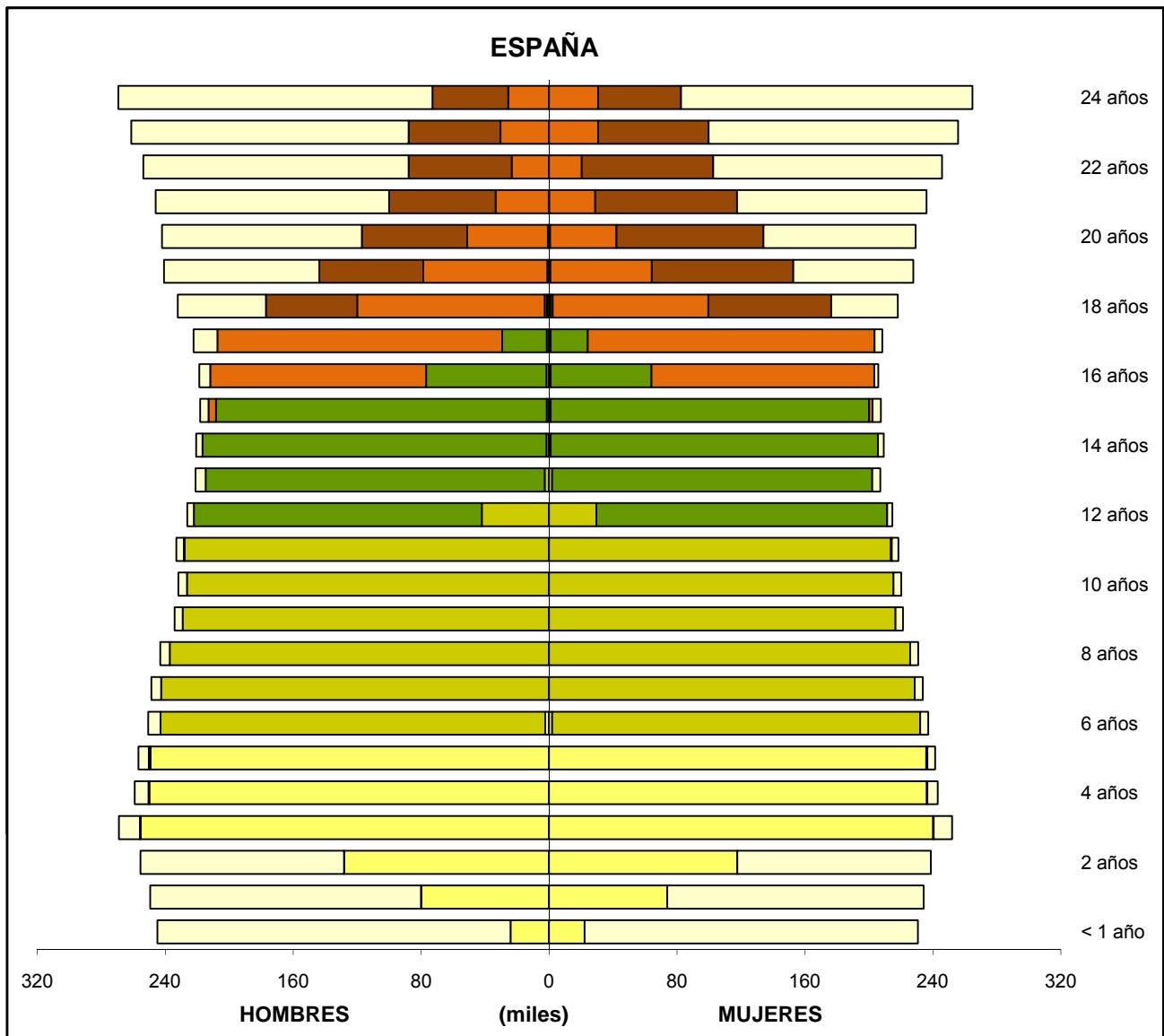


A1.9. El porcentaje de población adulta que ha completado estudios postobligatorios y la tasa de graduados en el curso 2010-11 en secundaria postobligatoria



A1.10. Escolarización de la población (miles de personas) por edad y sexo

(continúa)

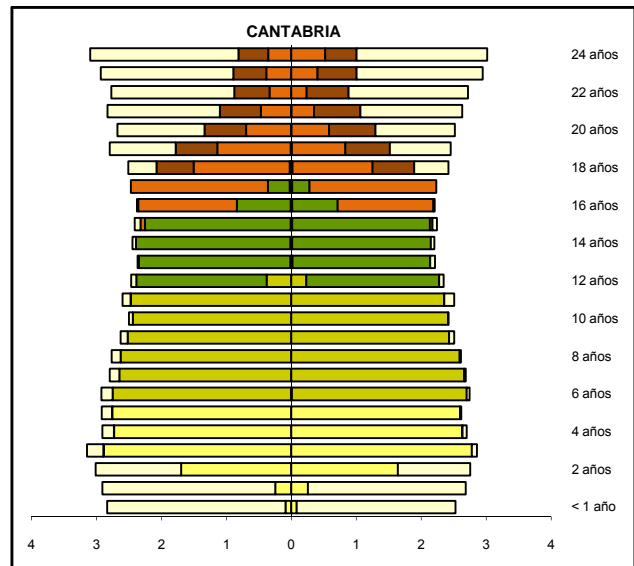
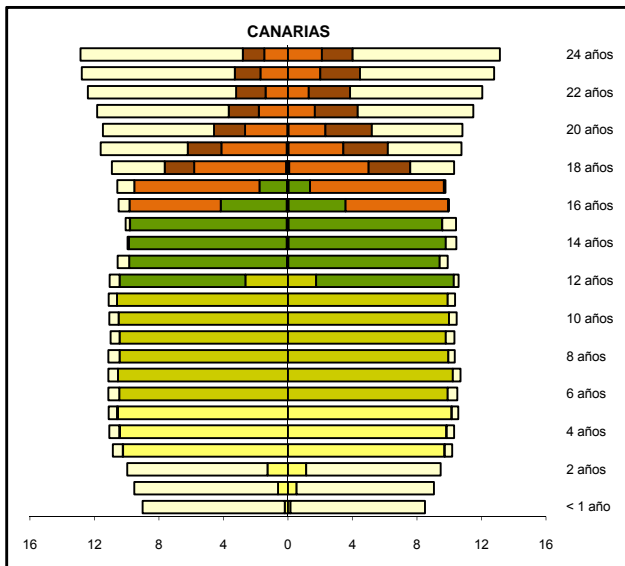
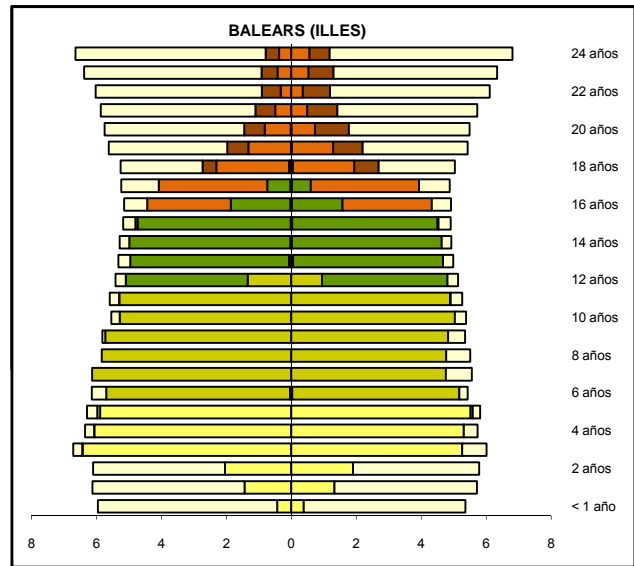
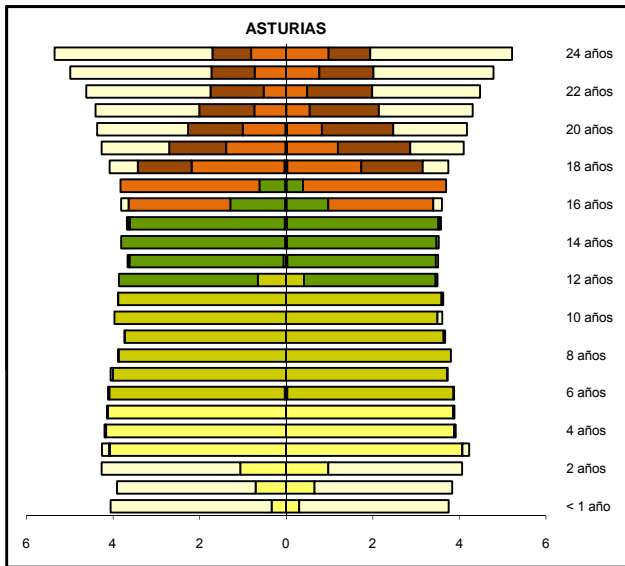
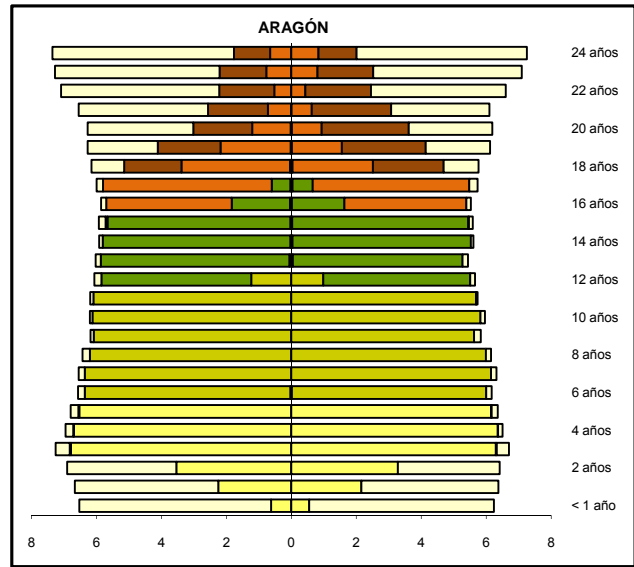
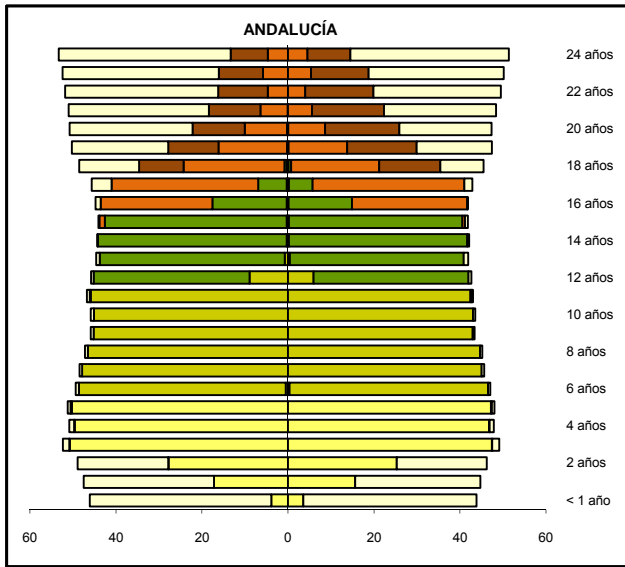


(1) Incluye Bachilleratos LOGSE y LOE (Régimen Ordinario, Régimen Adultos y a distancia), Programas de Garantía Social y Programas de Cualificación Profesional Inicial, Ciclos Formativos de F.P. (Régimen Ordinario, Régimen Adultos y a distancia), Ciclos Formativos de Artes Plásticas y Diseño y EE. Deportivas.

(2) Incluye Primer, Segundo y Tercer Ciclo, Máster Oficial, Grados, Doctorado y EE. De Régimen Especial Superior (Conservación, Cerámica, Diseño, Vidrio, Música, Danza y Arte Dramático).

A1.10. Escolarización de la población (miles de personas) por edad y sexo

(continuación)

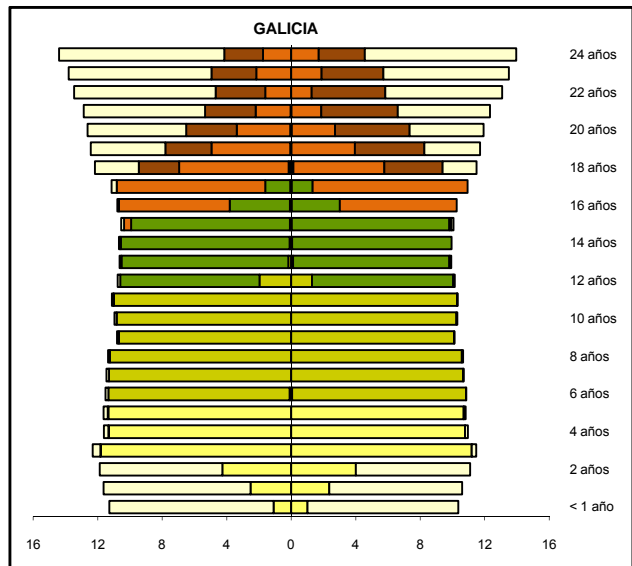
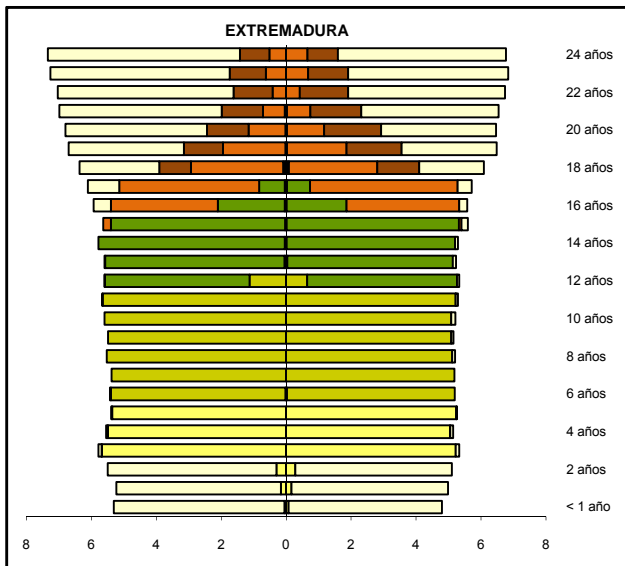
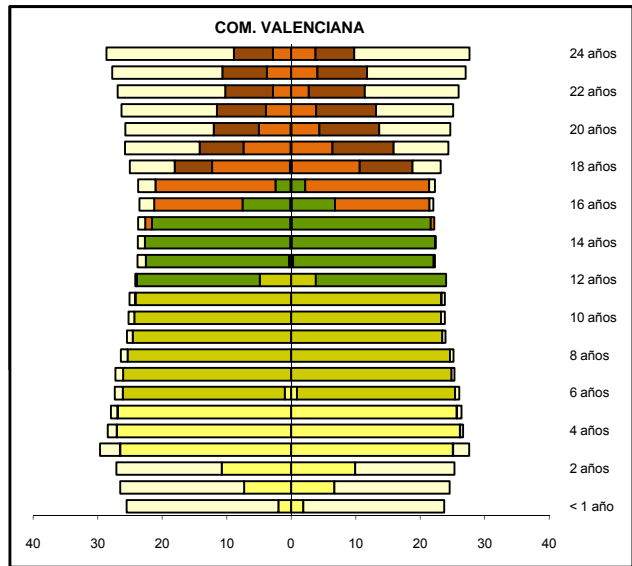
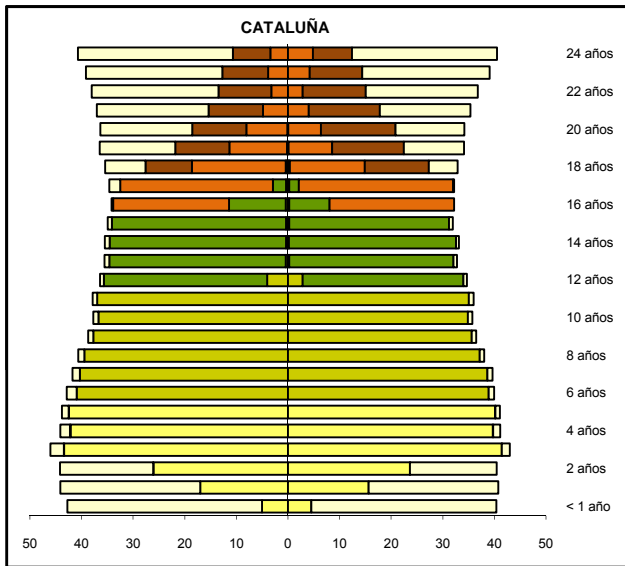
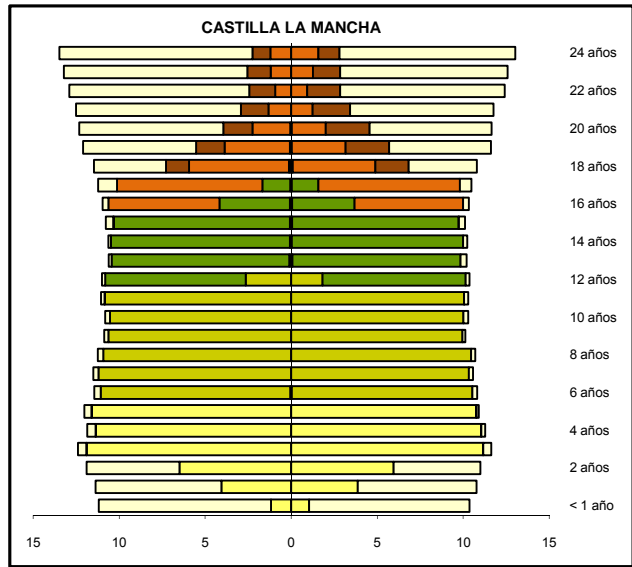
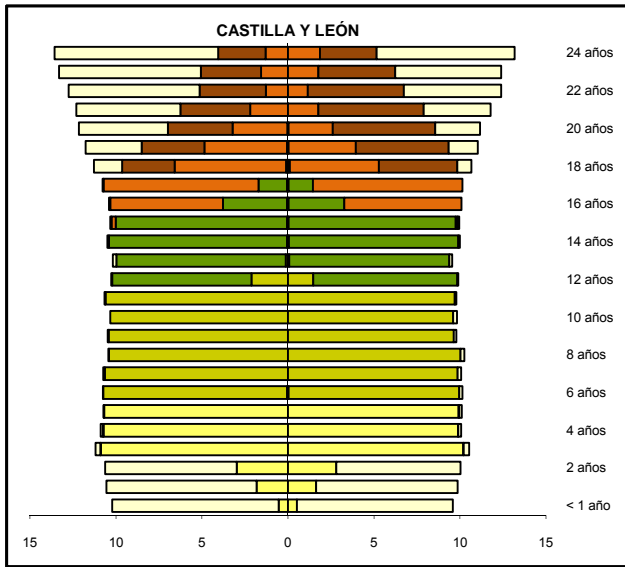


Hombres (miles) Mujeres

Hombres (miles) Mujeres

A1.10. Escolarización de la población (miles de personas) por edad y sexo

(continuación)

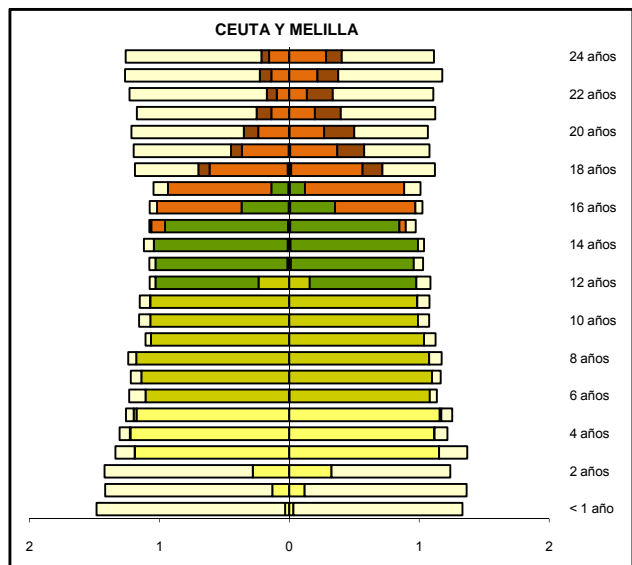
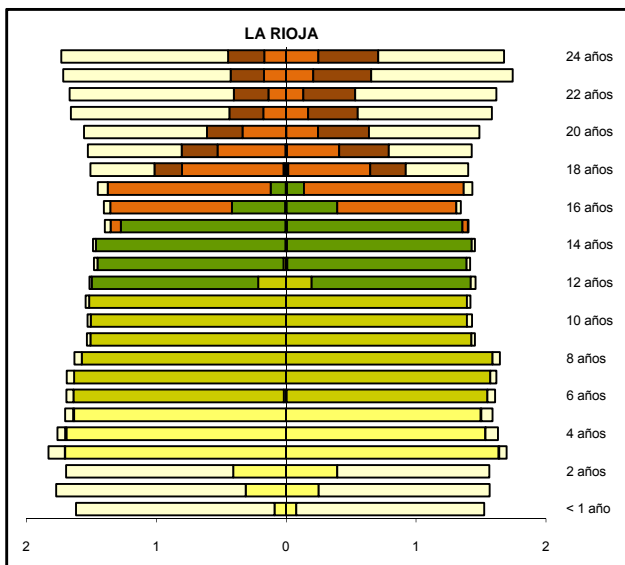
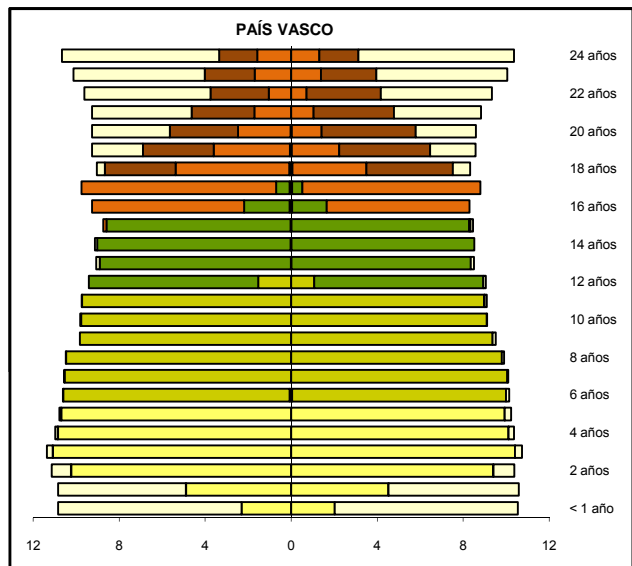
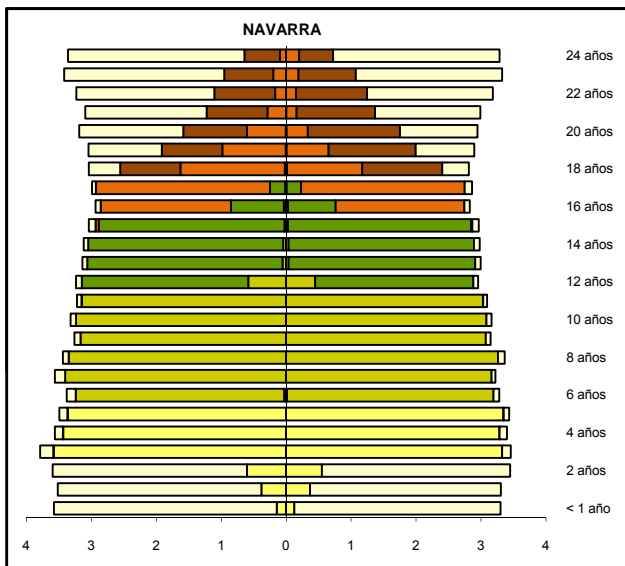
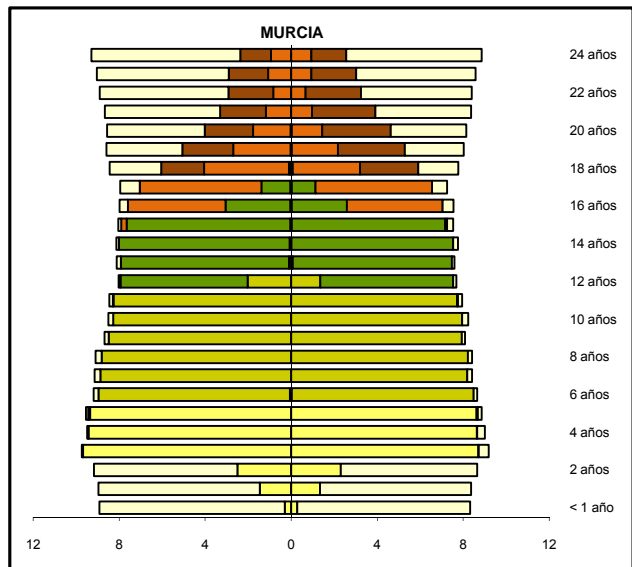
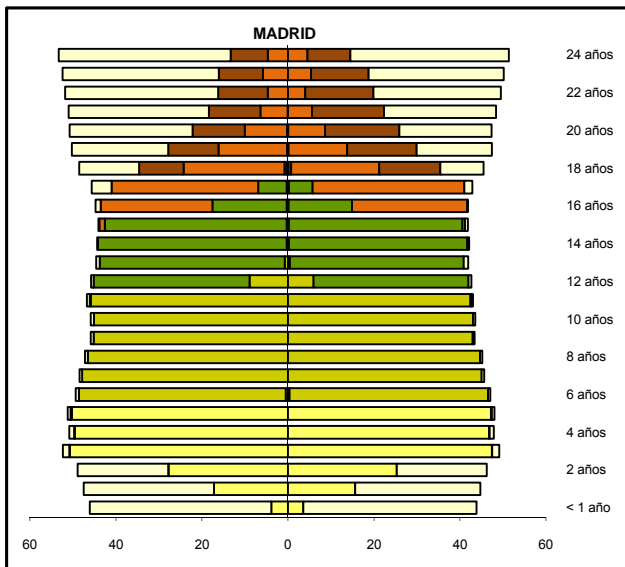


Hombres (miles) Mujeres

Hombres (miles) Mujeres

A1.10. Escolarización de la población (miles de personas) por edad y sexo

(conclusión)



Hombres (miles) Mujeres

Hombres (miles) Mujeres