



Principales resultados

Las cifras de la educación en España

Curso 2014-2015

Edición 2017

Gráfico 1.1. Clasificación de los centros de Enseñanzas no universitarias. Curso 2013-14

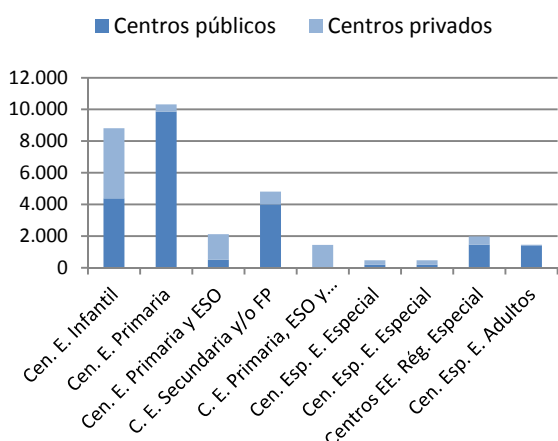


Gráfico 1.2. Nº de centros que imparten cada enseñanza. Régimen General no universitario. Curso 2013-2014

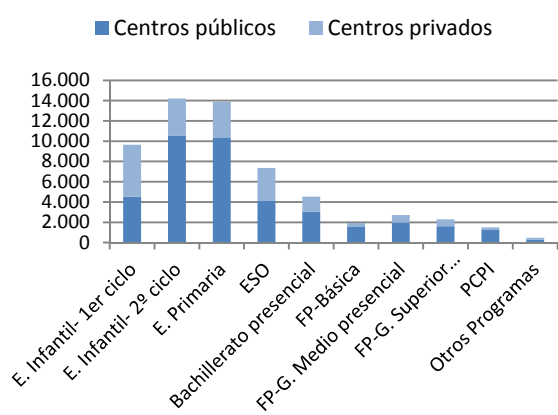
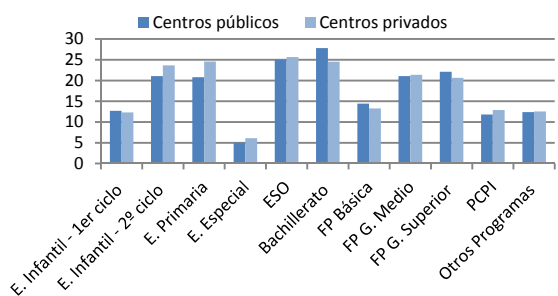


Gráfico 1.3. Número medio de alumnos por unidad/grupo. Curso 2013-2014



1. Los centros educativos

En el curso 2014-2015 el total de centros educativos no universitarios asciende a 31.430, de ellos, 27.994 de Régimen General, 1.982 de Régimen Especial y 1.454 centros específicos de Ed. de Adultos. Los centros públicos son amplia mayoría, 18.960 de Régimen General, 1.465 de Régimen Especial y 1.414 centros específicos de Ed. de Adultos. Dentro de los centros de Régimen General, atendiendo a las enseñanzas que imparten, los centros de Educación Primaria son los más numerosos, 10.319 (en muchos de estos centros se imparte también E. Infantil).

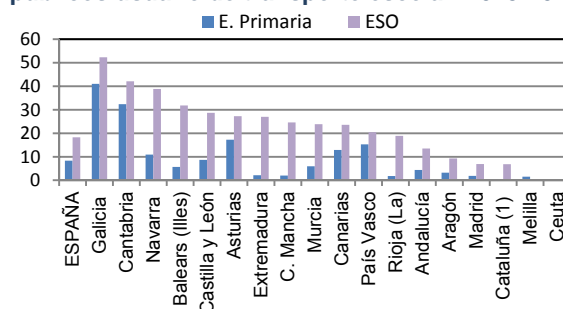
La E. Infantil Primer ciclo es impartida en 9.654 centros y el Segundo ciclo 14.215 centros, la E. Primaria en 13.880 y la ESO en 7.355. El Bachillerato en 4.536, la FP Básica en 1.925, la FP de Grado Medio en 2.720 y la FP de Grado Superior en 2.285.

El número medio de alumnos por unidad se sitúa en unos 22 alumnos en E Infantil Segundo ciclo (21,8), E. Primaria (21,9) y Ciclos Formativos de FP (21,2 en G. Medio y 21,8 en G. Superior), subiendo en ESO (25,2) y en Bachillerato (26,9), y reduciéndose en E. Infantil primer ciclo (12,5), Otros Programas Formativos (12,4), PCPI (12,0) y en E. Especial específica (5,4).

El 8,3% del alumnado de E. Primaria en centros públicos utiliza transporte escolar para su escolarización y el 18,2% de ESO. Existen diferencias significativas entre comunidades autónomas, destacando Galicia donde es transportado el 41,0% del alumnado de E. Primaria y el 52,3% de ESO.

Información ofrecida en los capítulos: B1. Los centros docentes y su oferta educativa y B2. Los servicios complementarios y en los capítulos del apartado D de enseñanzas del sistema educativo y formativo.

Gráfico 1.4. Porcentaje de alumnado de centros públicos usuario de transporte escolar. 2013-2014



(1) Información no disponible para E. Primaria.
Nota.- Datos no disponibles para C. Valenciana.

Gráfico 2.1. Profesorado del sistema educativo. Curso 2014-2015

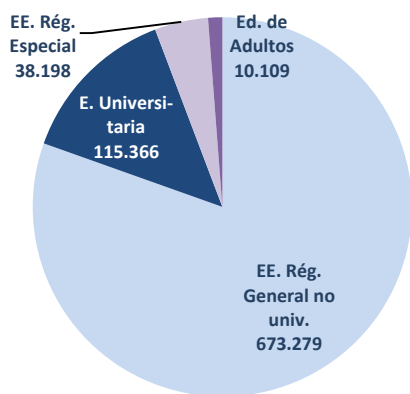


Gráfico 2.2. Porcentaje de mujeres en el profesorado. Curso 2014-2015

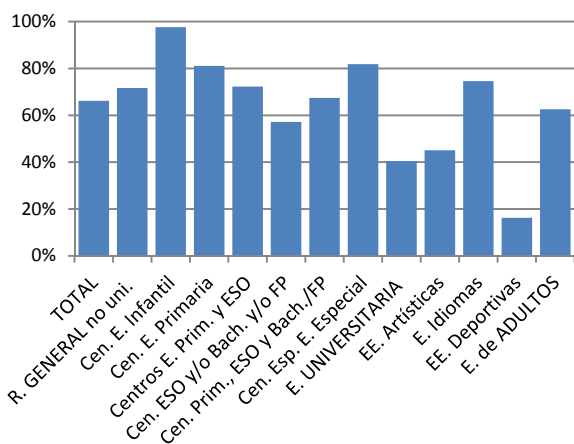
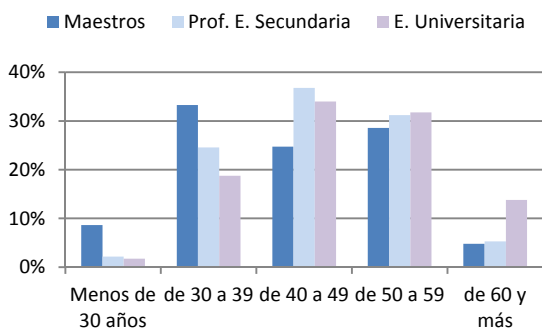


Gráfico 2.3. Distribución porcentual del profesorado por edad. Curso 2014-2015



2. El profesorado

En el curso 2014-2015 la cifra de profesorado que imparte enseñanza en el sistema educativo asciende a 836.952 profesores. El 80,4% lo hace en enseñanzas de Régimen General no universitarias, el 13,8% en E. Universitaria, el 4,6% en enseñanzas de Régimen Especial y el 1,2% en las enseñanzas específicas de Educación de Adultos.

Las mujeres son amplia mayoría en el profesorado que imparte enseñanzas en el sistema educativo, 66,2%. Esta cifra se incrementa al 71,6% dentro del profesorado de enseñanzas de Régimen General no universitarias y, dentro de este profesorado, alcanza su máximo en los Centros de E. Infantil, 97,6%. Mientras que en la E. Universitaria se sitúa en el 40,5%, siendo mayoría la cifra de hombres.

El profesorado de 50 y más años representa el 33,4% de los Maestros, el 36,5% del Profesorado de E. Secundaria y el 45,5% del profesorado de E. Universitaria. Por su parte, el profesorado de menos de 40 años significa respectivamente 41,9%, 26,7% y 20,5%.

El número medio de alumnos por profesor en los centros de enseñanzas de Régimen General no universitarias es de 12,7 (11,7 en los centros públicos y 15,3 en los privados).

Información ofrecida en el capítulo B3. El profesorado y otro personal en centros docentes.

Gráfico 2.4. Número medio de alumnos por profesor en equivalentes a tiempo completo. EE de Régimen General no universitarias. Curso 2014-2015

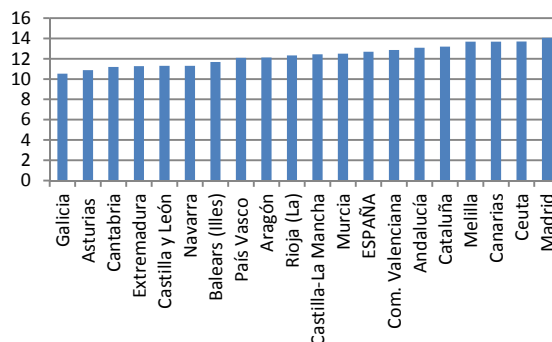


Gráfico 3.1. Gasto público en educación, distribución por tipo de Administración. Año 2014

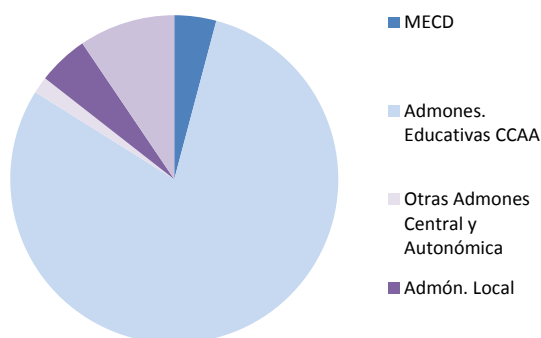
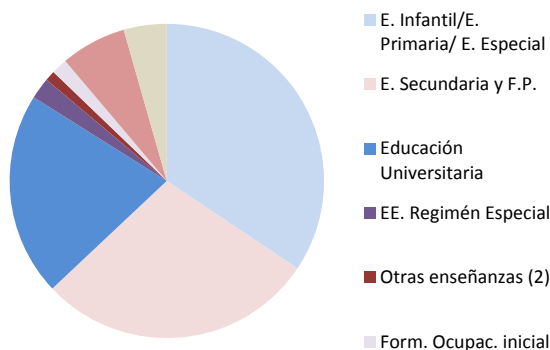
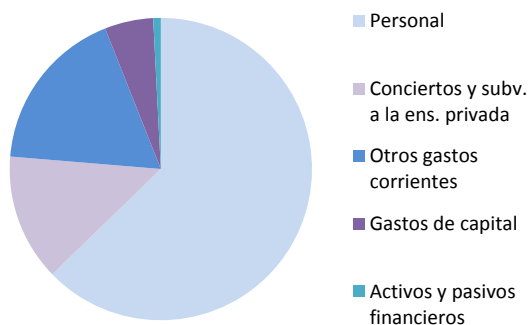


Gráfico 3.2. Gasto público en educación, distribución por actividad educativa (1). Año 2014



- (1) Para el cálculo de esta distribución se han excluido las partidas de ajuste y no distribuidas por actividad.
- (2) Otras enseñanzas: E. Adultos, exterior y otras enseñanzas.

Gráfico 3.3. Gasto público en educación, distribución por naturaleza económica. Año 2014



3. El gasto en educación

El gasto público en educación en 2014 es de 44.846,8 millones de euros, lo que supone el 4,32% en términos de participación en el PIB. Analizando el gasto público por tipo de Administración, una amplia mayoría de él es financiado por las Administraciones educativas de las CCAA, 83,9%. Al MECD le corresponde 4,3%, antes de transferencias a CCAA, y después de transferencias, 3,8%. A la Administración Local 5,2% y 1,7% a los otros Ministerios y Consejerías. Todo ello se completa con el 10,0% de las cotizaciones sociales imputadas que proporciona la Contabilidad Nacional del INE. Los porcentajes mencionados no suman 100%, ya que no se han detraído las transferencias entre Administraciones y las partidas de ajuste.

En lo que se refiere a la distribución del gasto público entre las distintas actividades educativas, la Educación Infantil y Primaria, incluida la E. Especial, supone el 34,4% del total de gasto público en educación, la E. Secundaria y F.P., el 28,6% y a continuación la Educación Universitaria con el 20,9%, mientras que las Becas y ayudas al estudio alcanzan el 4,4%. Entre el resto de actividades, se puede destacar el 6,8% que se destina a administración general y actividades anexas.

En cuanto al reparto por naturaleza económica del gasto público en educación, el gasto de personal representa el 62,8%, los conciertos y subvenciones a la enseñanza privada el 13,6% y otros gastos corrientes el 17,7%, los gastos de capital el 5,2% y completado con un 0,8% de los activos y pasivos financieros.

Información ofrecida en el capítulo B4. El gasto en educación.

Gráfico 4.1. Distribución del importe de las becas por niveles y Admón. financiadora. Curso 2014-2015

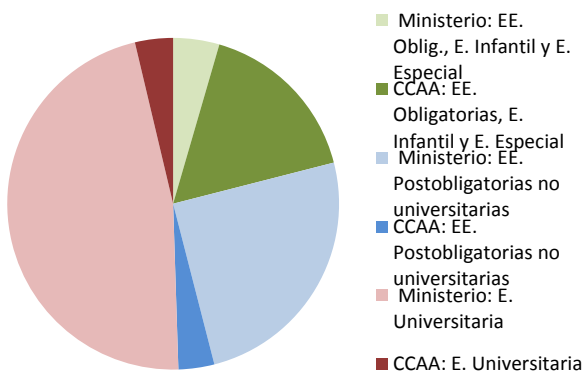


Gráfico 4.2. Distribución de becarios por tipos de enseñanzas. Total nacional. Curso 2014-2015

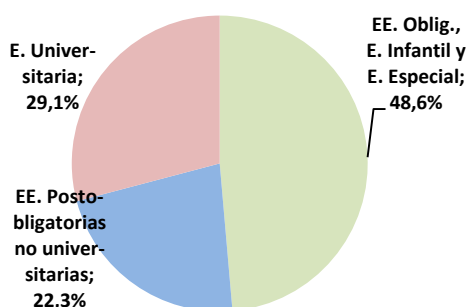
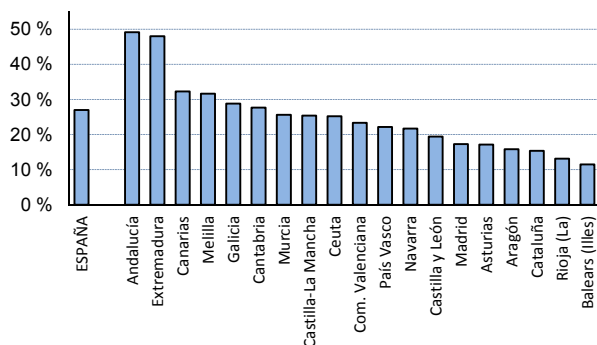


Gráfico 4.3. Porcentaje de alumnos becarios en Bachillerato y FP por C.A. de destino. Curso 2014-2015



4. Las becas y ayudas al estudio

En el curso 2014-2015 el importe total de las becas y ayudas concedidas por todas las Administraciones educativas asciende a 1.910.156,6 miles de euros, destinándose la mayor proporción, el 50,5%, a la *E. universitaria* (el Ministerio financia el 46,8% y las Administraciones educativas de las comunidades autónomas el 3,7%) y el 28,5% a *EE. postobligatorias no universitarias* (25,0% el Ministerio y 3,5% las CC.AA.), correspondiendo a *EE. obligatorias, E. infantil y E. especial* el 21,0% restante (4,5% Ministerio y 16,5% CC.AA.).

En total el Ministerio financia 1.457.064,2 miles de euros, lo que supone el 76,3% del importe global, siendo claramente mayoritario el peso del Ministerio en la *E. universitaria*, mientras que el esfuerzo de las comunidades autónomas se aprecia en las *EE. obligatorias, E. infantil y E. especial*.

En el conjunto de todas las enseñanzas se han beneficiado de las ayudas un total de 1.801.933 becarios, de ellos 876.103 (el 48,6%) de *EE. obligatorias, E. infantil y E. especial* y 401.241 (22,3% de los beneficiarios) de *EE. postobligatorias no universitarias*, siendo 524.589 el número de estudiantes universitarios que se han beneficiado de becas, lo que supone el 29,1% del total de becarios.

En las *EE. postobligatorias no universitarias*, concretamente en Bachillerato y Formación Profesional, el 27,0% del total de estudiantes se benefician de alguna beca, observándose diferencias por comunidades autónomas, entre las que destacan Andalucía y Extremadura donde casi la mitad de los estudiantes de estas enseñanzas son becarios.

En lo que respecta a la *E. universitaria*, el 34,8% del total de estudiantes son becarios (el 39,2% de los matriculados en universidades públicas).

Información ofrecida en el capítulo B5. Las becas y ayudas a la educación.

Gráfico 5.1. Nº medio de alumnos por ordenador destinado a tareas de enseñanza y aprendizaje. Curso 2014-2015

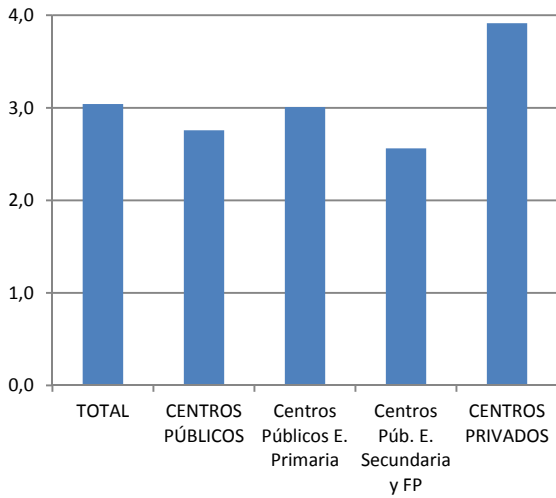


Gráfico 5.2. Distribución porcentual de los ordenadores en centros educativos por tipo de ordenador. Curso 2014-2015

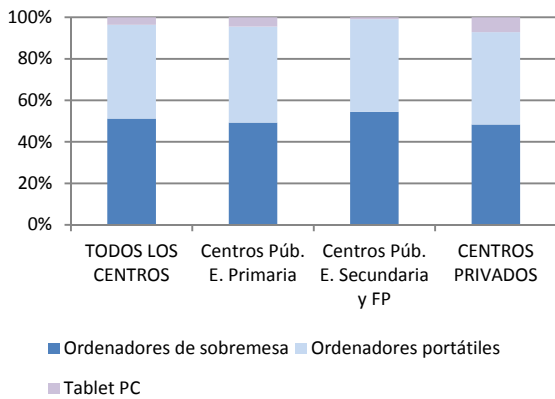
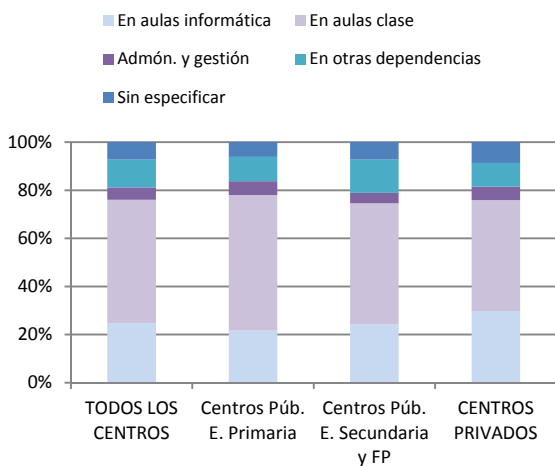


Gráfico 5.3. Distribución porcentual de los ordenadores en centros educativos por ubicación. Curso 2014-2015



5. La sociedad de la información y la comunicación en los centros educativos

El número de alumnos por ordenador destinado a tareas de enseñanza y aprendizaje en el curso 2014-2015 es de 3,0 siendo de 2,8 en los centros públicos y de 3,9 en los privados.

En los centros docentes los ordenadores de sobremesa son mayoría, 51,2%, mientras que los portátiles suponen 45,2% y las Tablet PC el 3,6%. En los centros públicos de E. Primaria se da el mayor porcentaje de ordenadores portátiles, 46,3% y el de Tablet PC en los centros privados con un 7,1%.

El 51,3% de los ordenadores están ubicados en las aulas habituales de clase, el 24,7% en aulas específicas de informática, el 5,1% en dependencias de administración y gestión, el 11,6% en otras dependencias y el 7,2% restante no tienen una ubicación definida.

El 92,7% de las aulas habituales de clase tienen conectividad a Internet, con algunas diferencias entre los diferentes tipos de centros.

Información ofrecida en el capítulo: B6. La sociedad de la información y la comunicación.

Gráfico 5.4. Porcentaje de aulas habituales de clase con conexión a Internet. Curso 2014-2015

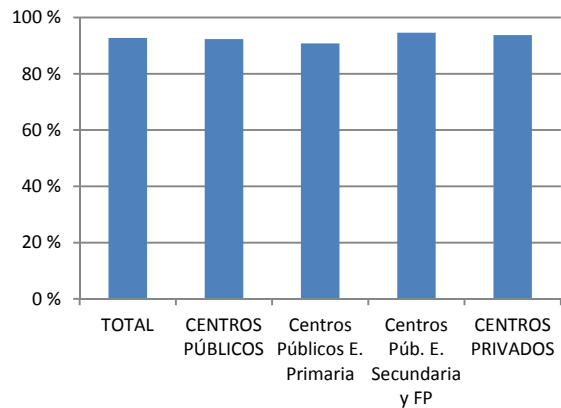
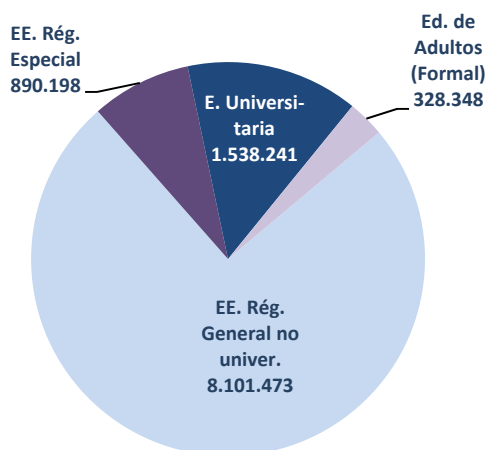


Gráfico 6.1. Alumnado matriculado en el sistema educativo. Curso 2014-2015

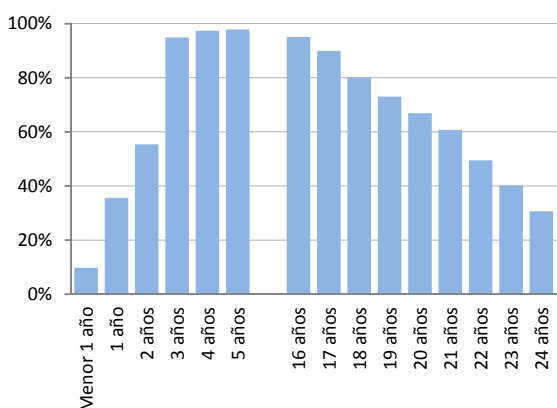


6. El alumnado

En el curso 2014-2015 el alumnado del sistema educativo asciende a 10.858.260. De ellos, 8.101.473 (74,6%) alumnos cursan enseñanzas de Régimen General no universitarias, 1.538.241 (14,2%) alumnos E. Universitaria, 890.198 (8,2%) alumnos enseñanzas de Régimen Especial y 328.348 (3,0%) enseñanzas de carácter formal de la oferta de Educación de Adultos.

La escolarización es prácticamente plena de los 3 años (94,9%) a los 16 años (95,1%), descendiendo de forma progresiva a partir de esa edad, pero manteniéndose por encima del 70% hasta los 19 años (73,0%) y por encima del 50% hasta los 21 años (60,7%).

Gráfico 6.2. Tasas de escolarización en el sistema educativo. Curso 2014-2015



El 68,0% del alumnado de enseñanzas de Régimen General no universitarias están escolarizados en centros públicos, el 25,6% en enseñanza concertada y el 6,4% restante en enseñanza privada no concertada.

El 8,6% del alumnado matriculado en enseñanzas de Régimen General no universitarias tiene nacionalidad extranjera, existiendo diferencias entre las diferentes comunidades autónomas, desde Illes Balears con 14,1% y La Rioja con 13,7% a Galicia con 2,8% y Extremadura con 3,2%.

Información ofrecida en los capítulos de los apartados C, D y E.

Gráfico 6.3. Distribución porcentual del alumnado de Régimen General no universitario por financiación/titularidad. Curso 2014-2015

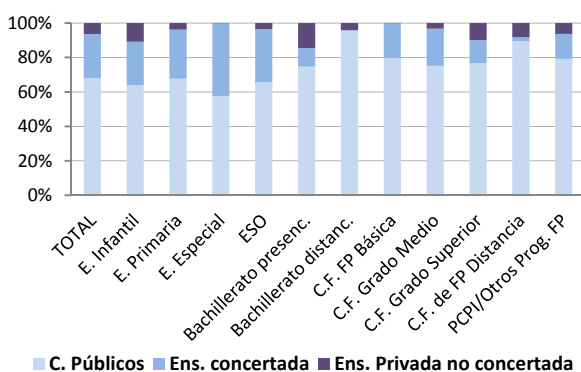


Gráfico 6.4. Porcentaje de alumnado extranjero en enseñanzas de Régimen General no universitarias. Curso 2013-2014

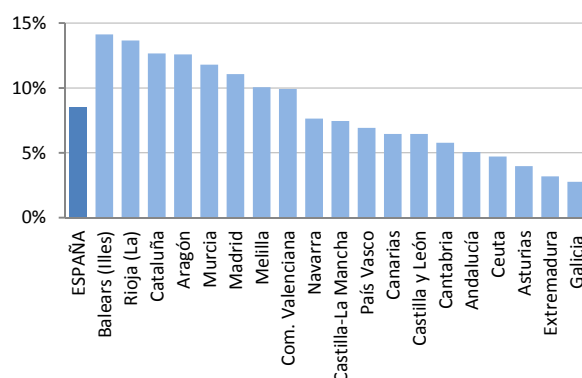


Gráfico 7.1. Tasas de idoneidad en las edades obligatorias. Curso 2014-15

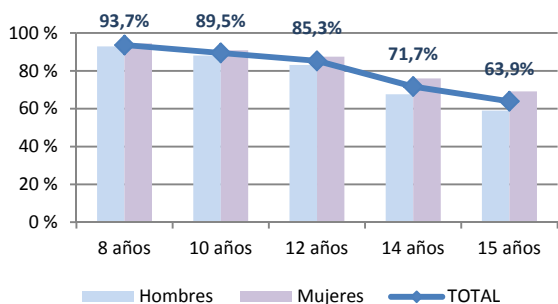
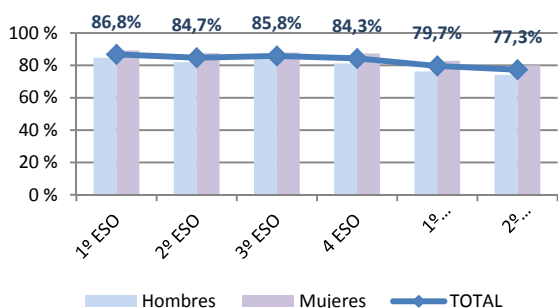
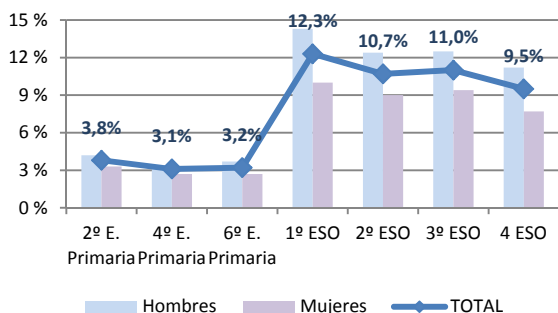


Gráfico 7.2. Porcentaje de alumnado que promociona de curso. Curso 2013-2014



(1) Régimen ordinario.

Gráfico 7.3. Porcentaje de alumnado que repite curso. Curso 2014-2015



7. Los resultados académicos

A los 12 años el 85,3% del alumnado ya se encuentra cursando Educación Secundaria Obligatoria, el 14,7% ha acumulado algún retraso y se encuentra todavía matriculado en E. Primaria. Con 15 años el 63,9% alcanza el cuarto curso de E.S.O., permaneciendo el 36,1% matriculado en cursos anteriores o ha accedido a Formación Profesional Básica.

El alumnado que promociona de curso en Educación Secundaria Obligatoria en 2013-2014 varía entre 86,8% de primer curso y 84,3% de cuarto curso. En el Bachillerato este porcentaje disminuye hasta 79,7% en primer curso y 77,3% en segundo.

En la E. Primaria el porcentaje de alumnado que repite al final de cada ciclo no alcanza el 4%, mientras en la ESO varía entre 12,3% del primer curso y 9,5% de cuarto curso.

En 2013-2014 la tasa bruta de población que finaliza la ESO con el título de Graduado es 76,8%. En las enseñanzas secundarias postobligatorias esta tasa es de 54,8% para el Bachillerato y de 23,9% para la FP de Grado Medio, título de Técnico, y ya en la educación superior es de 27,3% para la FP de Grado Superior.

Los porcentajes de promoción y de titulación de las mujeres son mejores que los de los hombres en los diferentes niveles educativos, así se puede destacar que la tasa bruta de Graduados en ESO es 82,2% para las mujeres y 71,7% para los hombres.

Información ofrecida en el capítulo C2 y diferentes capítulos del apartado D.

Gráfico 7.4. Tasa bruta de población que se gradúa en cada enseñanza/titulación. Curso 2013-2014

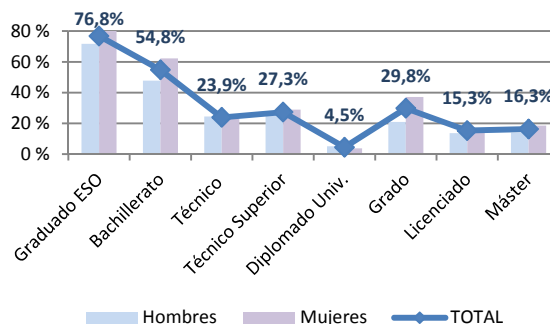


Gráfico 8.1. Población con nivel de formación de 2ª etapa de E. Secundaria y E. Superior. Año 2015

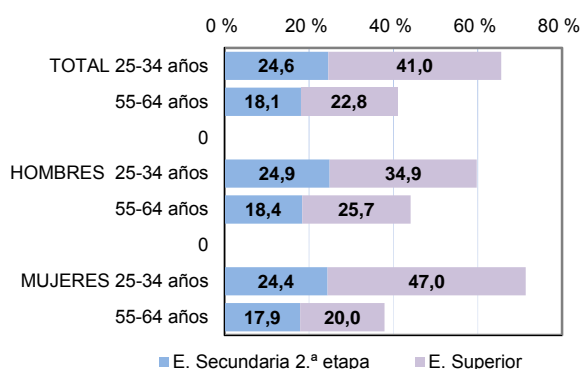


Gráfico 8.2. Abandono temprano de la educación-formación. Año 2015

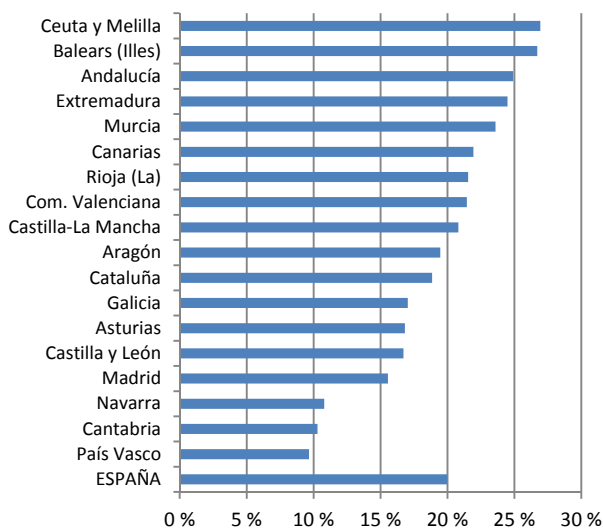
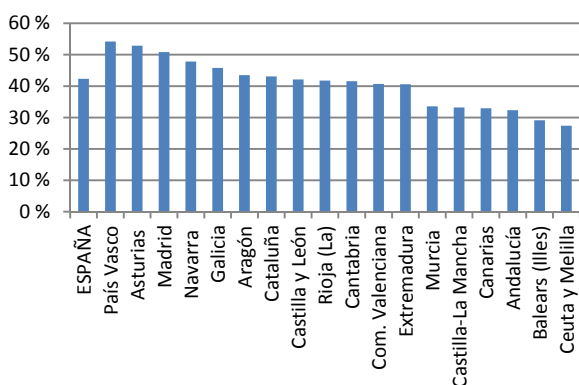


Gráfico 8.3. Porcentaje de población de 30-34 años con estudios superiores. Año 2015



8. Los resultados educativos de la población

El porcentaje de población de 55 a 64 años con nivel de formación de educación secundaria segunda etapa y educación superior es 40,9%, porcentaje que se eleva en la población más joven (25 a 34 años) a 65,6%. En las mujeres estos porcentajes han variado entre 37,9% (55 a 64 años) y 71,4% (25 a 34 años), y en los hombres entre 44,1% y 59,8% (datos Encuesta de Población Activa 2014).

En el año 2015 el indicador de *abandono temprano de la educación-formación*, definido como el porcentaje de la población de 18 a 24 años que no ha alcanzado el nivel de segunda etapa de secundaria y no sigue ningún tipo de educación o formación, se sitúa en 20,0%, siendo el dato de los hombres 24,0% y el de las mujeres 15,8%. Por comunidades autónomas también se presentan diferencias notables.

El indicador de nivel de formación de educación superior (porcentaje de población de 30 a 34 años con nivel de formación de educación superior) se sitúa en 2015 en 40,9%, 47,1% para las mujeres y 34,8% para los hombres. También se producen variaciones en los datos por comunidad autónoma.

Información ofrecida en los capítulos A1. El contexto geográfico, demográfico y económico de la educación y C2. Las transiciones y los resultados educativos.

Gráfico 9.1. Tasas de empleo de la población de 25-64 y 25-34 años, según nivel de formación alcanzado. Año 2015

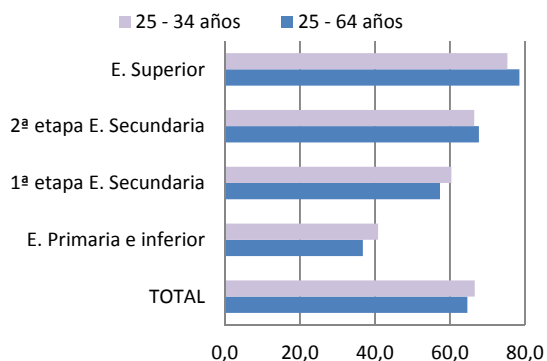


Gráfico 9.2. Tasas de paro de la población de 25-64 años y 25-34, según nivel de formación alcanzado. Año 2015

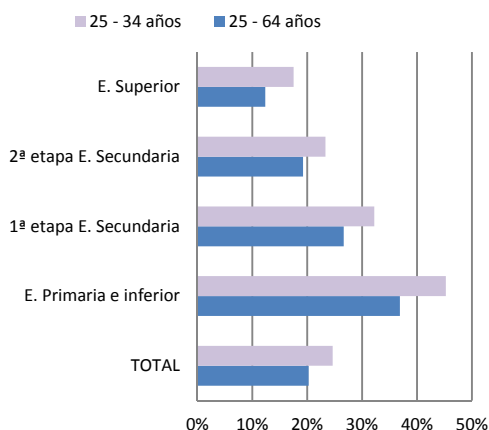
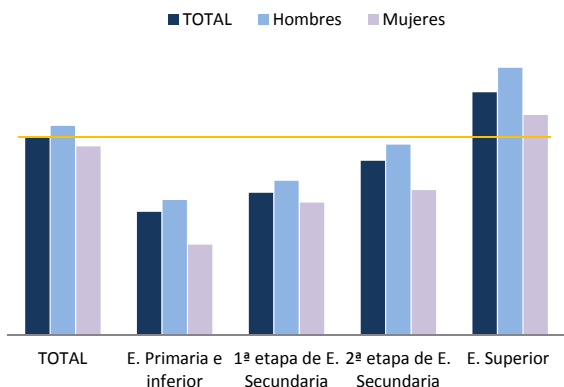


Gráfico 9.3. Índice de salarios brutos anuales. Año 2014



9. Resultados a largo plazo de la Educación

Comparado el nivel de formación alcanzado con el nivel de ocupación, se tiene que, si según los datos de la Encuesta de Población Activa del año 2015 el 64,6% de la población de 25 a 64 años está ocupada, este porcentaje aumenta con el nivel de formación variando desde 36,8% para los que solo tienen el nivel de E. Primaria o inferior hasta 78,5% para los que alcanzan Educación Superior.

La tasa de paro alcanza el 24,6% para el total de jóvenes de 25 a 34 años, observándose también claras diferencias según su nivel educativo: 45,2% para aquellos con E. Primaria o inferior, el 32,2% para los que tienen el nivel de 1ª etapa de E. Secundaria, el 23,3% para los de 2ª etapa de E. secundaria, y el 17,5% para los titulados en E. Superior.

Atendiendo a los salarios percibidos y el nivel de formación alcanzado, los salarios de los titulados superiores superan a la media en un 23,2%. En el otro extremo se sitúa la población con nivel de E. Primaria e inferior, cuyos salarios están un 37,6% por debajo de la media.

También el nivel de formación influye en los comportamientos culturales de la población, así en el último año previo a la encuesta el 63% de los titulados universitarios ha visitado algún museo y el 44% ha asistido al teatro descendiendo progresivamente hasta el 11% y el 9% respectivamente para la población con educación básica sin título e inferior.

Información ofrecida en los capítulos del apartado F de resultados a largo plazo de la educación.

Gráfico 9.4. Porcentaje de personas que han asistido al teatro o museos en el último año, por nivel de formación. 2014-2015

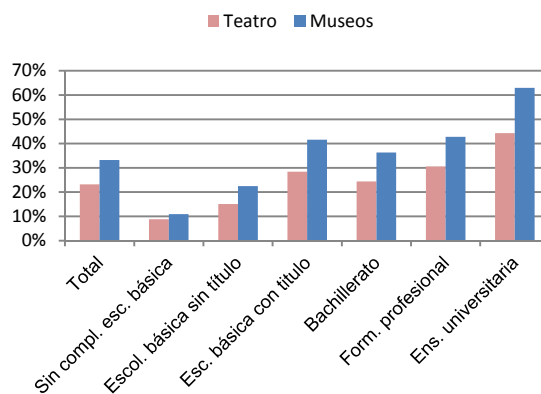


Gráfico 10.1. Porcentaje de alumnado matriculado que estudia una lengua extranjera como materia. Curso 2014-2015

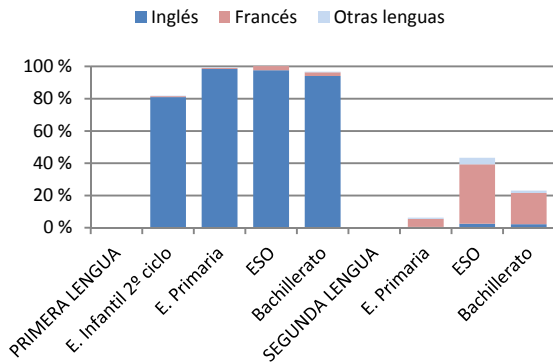
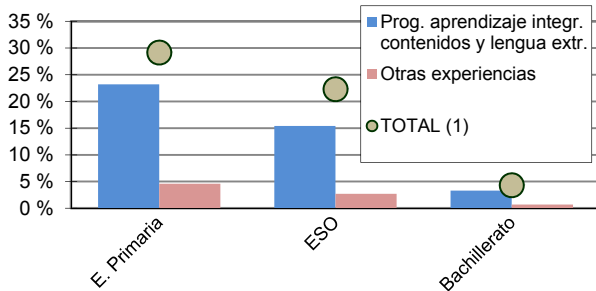
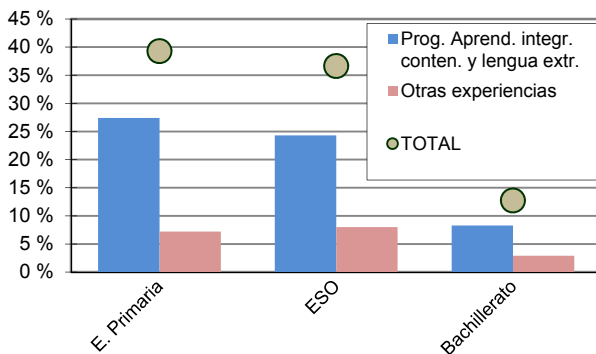


Gráfico 10.2. Porcentaje de alumnado que participa en experiencias que utilizan una lengua extranjera como lengua de enseñanza. Curso 2014-2015



(1) En el total se incluye también el porcentaje correspondiente al alumnado matriculado en centros extranjeros.

Gráfico 10.3. Porcentaje de centros con experiencias de utilización de lengua extranjera como lengua de enseñanza. Curso 2014-2015



10. El aprendizaje de lenguas extranjeras

En el curso 2014-2015, el 81,9% del alumnado de 2º ciclo de E. Infantil tiene contacto con una lengua extranjera, generalizándose el estudio de una lengua extranjera en la E. Primaria, 99,3%. La lengua inglesa es estudiada prácticamente por todo el alumnado como primera lengua. El 43,4% del alumnado de ESO y el 23,0% del de Bachillerato estudian una segunda lengua extranjera, mayoritariamente la lengua francesa.

Un 29,2% del alumnado de E. Primaria participa en alguna experiencia educativa que utiliza una lengua extranjera como lengua de enseñanza, siendo el 23,2% los que lo hacen en programas de aprendizaje integrado de contenidos y lengua extranjera, el 4,6% en otras experiencias y el 1,4% restante en centros extranjeros. En la ESO es el 22,3% del alumnado el que participa en estas experiencias, siendo el 15,4% el que lo hace en programas de aprendizaje integrado de contenidos y lengua extranjera.

El 39,3% de los centros que imparten E. Primaria tienen alguna experiencia de utilización de una lengua extranjera como lengua de enseñanza y el 36,7% de los que imparten ESO. Los programas de aprendizaje integrado de contenidos y lengua extranjera se imparten en el 27,4% de los centros de E. Primaria y en el 24,3% de los de ESO.

El inglés es la lengua mayoritariamente utilizada como lengua de enseñanza en las distintas experiencias, significando el 95,4% del total de alumnado de estas experiencias, siguiéndole a gran distancia la lengua francesa con el 3,4%.

Información ofrecida en los capítulos E2. La enseñanza de lenguas extranjeras y E3. La utilización de las lenguas extranjeras como lenguas de enseñanza.

Gráfico 10.4. Distribución por lengua del alumnado que participa en experiencias que utilizan una lengua extranjera como lengua de enseñanza. Curso 2014-2015

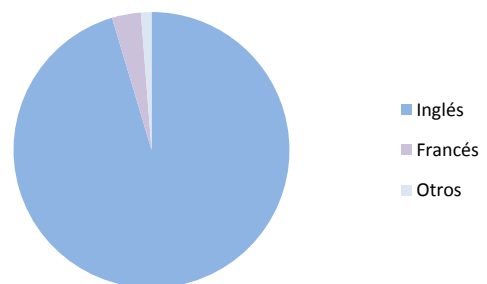


Gráfico 11.1. Distribución del alumnado con necesidad específica de apoyo educativo según tipo de necesidad. Curso 2014-2015

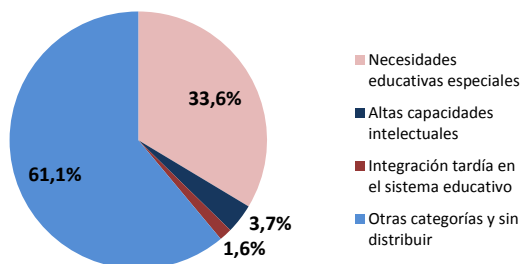


Gráfico 11.2. Porcentaje de alumnado con necesidad específica de apoyo educativo por titularidad/financiación. Curso 2014-2015

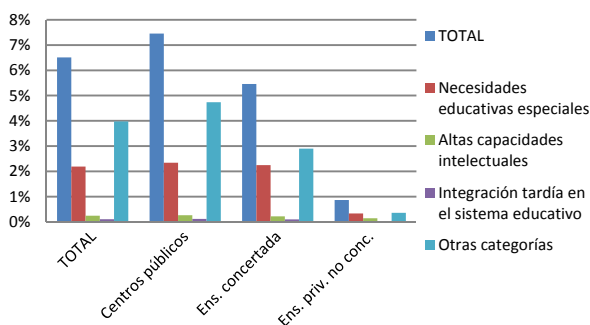


Gráfico 11.3. Distribución porcentual del alumnado con necesidad específica de apoyo educativo según sexo. Curso 2014-2015

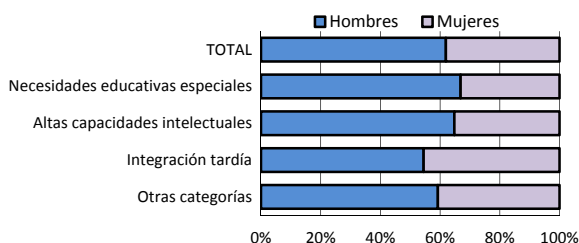
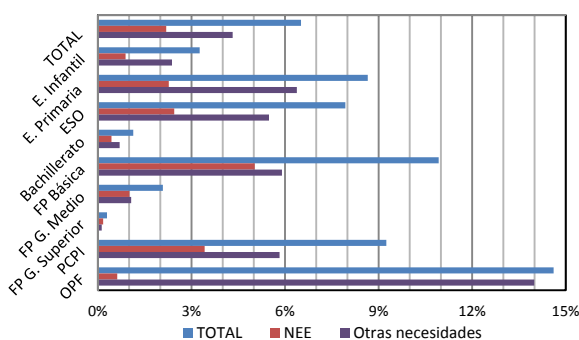


Gráfico 11.4. Porcentaje de alumnado con necesidad específica de apoyo educativo por enseñanza. Curso 2014-2015



11. El alumnado con necesidad específica de apoyo educativo

En el curso 2014-2015 el número total de alumnos con necesidad específica de apoyo educativo que recibe una atención educativa diferente a la ordinaria asciende a 517.128, lo que representa el 6,5% del total de alumnado. De ellos, 173.797 (33,6%) con necesidades educativas especiales asociadas a discapacidad o trastorno grave; 19.187 (3,7%) por altas capacidades intelectuales; 8.364 (1,6%) por integración tardía en el sistema educativo y 315.780 (61,1%) por otras necesidades.

Este alumnado supone el 7,5% del total en los centros públicos y el 5,5% en la enseñanza concertada, siendo solamente el 0,9% en la enseñanza privada no concertada. La distribución por sexo es desigual: 61,9% de hombres y 38,1% de mujeres (7,8% y 5,1% respectivamente sobre el total de alumnado de cada sexo).

El alumnado que recibe apoyo educativo se encuentra principalmente cursando las etapas de la enseñanza básica, representando el 8,7% en E. Primaria, el 7,9% en ESO y el 9,2% en PCPI ordinarios. Además, destacan los Otros prog. formativos (14,2%), orientados a colectivos con necesidades específicas, y las ofertas específicas dirigidas al alumnado con necesidades educativas especiales (E. Especial y OPF-E. Especial).

Considerando el alumnado con necesidades educativas especiales, el 80,2% está integrado en centros ordinarios. Y teniendo en cuenta el tipo de discapacidad, el mayor porcentaje de integración corresponde a los trastornos graves de la conducta/personalidad (96,4%) y el menor a la plurideficiencia (39,1%).

Información ofrecida en el capítulo D7. El alumnado con necesidad específica de apoyo educativo.

Gráfico 11.5. Porcentaje de alumnado con necesidades educativas especiales integrado por tipo de discapacidad. Curso 2014-2015

