

## 30. LA EDUCACIÓN Y EL MERCADO LABORAL

### Contenido, notas explicativas y fuentes de información.

---

Se presentan en este capítulo distintos indicadores estadísticos que tratan de ofrecer una visión sobre la relación existente entre el nivel educativo alcanzado por la población y su situación en el mercado laboral.

La educación juega un importante papel tanto para el desarrollo del individuo como de la sociedad en su conjunto. Los rendimientos de la educación pueden ser estudiados desde diferentes puntos de vista, generalmente se suelen destacar las mayores oportunidades que supone en el mercado laboral, aunque también se pueden estudiar otros aspectos, como son las repercusiones sociales y culturales de la educación. En este capítulo únicamente se muestra, como ya se ha mencionado, algunos aspectos ligados a la situación de los individuos en el marco laboral de acuerdo con el nivel educativo alcanzado.

Se presenta la siguiente información:

- La relación de la *tasa de actividad y de paro* con el nivel educativo alcanzado, que se facilita en la tabla 30.1 y en los gráficos 30.5, 30.6 y 30.7. Estos indicadores se presentan de forma comparativa para el grupo de edad de 25 a 64 años, que puede ser representativo del conjunto de la población potencialmente activa, y para el grupo 25-34 años, en representación de la población de reciente incorporación al mercado laboral y por lo tanto, ligada a la evolución del sistema educativo en un período más reciente.
- La *relación entre los ingresos y el nivel educativo alcanzado*, que se facilita en la tabla 30.2 y en los gráficos 30.8 y 30.9. Se presentan distintos indicadores, en los que se trata de ver que relaciones existen entre ingresos, nivel educativo alcanzado, edad y sexo.
- La relación del nivel educativo alcanzado con la ocupación y la rama de actividad. Para ello, se facilitan los ocupados con un nivel educativo distribuidos por ocupación y por rama de actividad. Esta información aparece en las tablas 30.3 y 30.4 y en el gráfico 30.10.

#### Fuentes de información:

Toda la información presentada, salvo la referida a ingresos, procede de la publicación de *Resultados Detallados. 2º Trimestre 1997 de la Encuesta de Población Activa (EPA) del INE*. La EPA es una investigación continua de periodicidad trimestral dirigida a las familias y que sigue la metodología de la Organización Internacional de Trabajo y, en particular la Encuesta Comunitaria de Fuerza de Trabajo, que realizan simultánea y homogéneamente los quince países de la Unión Europea.

La información referida a ingresos procede del *Panel de Hogares de la Unión Europea*, estadística a nivel comunitario, en la que la participación de España se hace a través del INE. Esta encuesta se dirige a un panel fijo, las personas que forman la muestra inicial se estudian en los diferentes ciclos de la encuesta, permitiendo la entrada de nuevos miembros y siguiendo a los que han abandonado el hogar o al hogar en su conjunto. El Panel se desarrolla en ciclos anuales y la información presentada corresponde, al año 1995.

## 30.1. Tasas de actividad y de paro según nivel educativo

	TASA DE ACTIVIDAD		TASA DE PARO	
	25-34	25-64	25-34	25-64
<b>AMBOS SEXOS</b>				
<b>TOTAL</b>	<b>81,0</b>	<b>67,3</b>	<b>24,2</b>	<b>17,5</b>
Analfabetos	20,2	23,0	33,0	33,9
Sin estudios completos	62,5	44,0	37,8	23,4
E. Primaria	75,5	57,3	30,6	17,2
E. Secundaria general obligatoria	80,1	73,8	24,7	20,1
Técnico-profesionales medios	84,9	81,4	24,7	20,7
Bachiller	79,8	78,8	19,6	15,2
Técnico-profesionales superiores	90,3	86,7	20,4	15,9
Diplomados	80,7	84,6	21,7	11,5
Licenciados	87,6	90,7	24,2	13,5
<b>HOMBRES</b>				
<b>TOTAL</b>	<b>91,4</b>	<b>85,1</b>	<b>18,9</b>	<b>13,5</b>
Analfabetos	23,6	36,9	22,9	35,9
Sin estudios completos	75,3	64,8	30,2	21,6
E. Primaria	93,0	81,4	25,2	14,0
E. Secundaria general obligatoria	95,5	93,1	18,7	14,5
Técnico-profesionales medios	96,5	93,7	16,6	12,6
Bachiller	87,2	89,9	14,0	11,1
Técnico-profesionales superiores	96,9	93,6	14,7	10,7
Diplomados	78,5	88,1	19,9	9,0
Licenciados	87,7	92,4	21,2	9,2
<b>MUJERES</b>				
<b>TOTAL</b>	<b>70,2</b>	<b>49,8</b>	<b>31,3</b>	<b>24,2</b>
Analfabetos	15,3	16,3	55,1	31,8
Sin estudios completos	47,8	27,6	51,5	26,7
E. Primaria	53,6	34,7	42,2	24,4
E. Secundaria general obligatoria	62,3	54,1	35,2	30,0
Técnico-profesionales medios	74,1	70,4	34,5	30,3
Bachiller	72,2	66,3	26,6	21,7
Técnico-profesionales superiores	81,7	75,7	29,2	26,0
Diplomados	82,1	81,8	22,9	13,7
Licenciados	87,6	88,6	26,6	18,8

## 30.2. Relaciones entre ingresos por nivel educativo, edad y sexo

	TOTAL (16-64 años)	25-34 años	35-44 años	45-54 años	55-64 años
<b>Relación porcentual entre ingresos de niveles educativos (Ingresos con Inferior a secundaria post-obligatoria=100)</b>					
<b>AMBOS SEXOS</b>					
<b>TOTAL</b>	<b>121,1</b>	<b>121,2</b>	<b>127,1</b>	<b>124,4</b>	<b>125,7</b>
Inferior a secundaria post-obligatoria	100,0	100,0	100,0	100,0	100,0
Secundaria post-obligatoria	119,5	122,9	125,9	137,5	168,3
Enseñanza superior	171,5	152,0	181,5	212,6	252,1
<b>HOMBRES</b>					
<b>TOTAL</b>	<b>118,4</b>	<b>117,4</b>	<b>121,3</b>	<b>120,2</b>	<b>125,2</b>
Inferior a secundaria post-obligatoria	100,0	100,0	100,0	100,0	100,0
Secundaria post-obligatoria	120,5	122,4	124,0	127,9	186,7
Enseñanza superior	167,5	146,7	168,0	194,3	239,0
<b>MUJERES</b>					
<b>TOTAL</b>	<b>147,2</b>	<b>160,4</b>	<b>164,3</b>	<b>144,5</b>	<b>131,1</b>
Inferior a secundaria post-obligatoria	100,0	100,0	100,0	100,0	100,0
Secundaria post-obligatoria	143,3	159,5	148,6	184,4	171,8
Enseñanza superior	233,2	224,9	272,3	204,7	304,0
<b>Relación porcentual entre ingresos de diferentes edades (Ingresos de 25 a 34 años=100)</b>					
<b>AMBOS SEXOS</b>					
<b>TOTAL</b>	<b>141,7</b>	<b>100,0</b>	<b>163,1</b>	<b>168,8</b>	<b>157,3</b>
Inferior a secundaria post-obligatoria	141,9	100,0	155,6	164,4	151,8
Secundaria post-obligatoria	138,0	100,0	159,3	183,9	207,7
Enseñanza superior	160,1	100,0	185,8	229,9	251,7
<b>HOMBRES</b>					
<b>TOTAL</b>	<b>139,6</b>	<b>100,0</b>	<b>159,2</b>	<b>163,0</b>	<b>148,7</b>
Inferior a secundaria post-obligatoria	138,4	100,0	154,2	159,3	139,5
Secundaria post-obligatoria	136,4	100,0	156,2	166,6	212,8
Enseñanza superior	158,0	100,0	176,6	211,0	227,2
<b>MUJERES</b>					
<b>TOTAL</b>	<b>134,9</b>	<b>100,0</b>	<b>163,5</b>	<b>156,9</b>	<b>138,0</b>
Inferior a secundaria post-obligatoria	147,0	100,0	159,6	174,1	168,8
Secundaria post-obligatoria	132,1	100,0	148,7	201,3	181,9
Enseñanza superior	152,5	100,0	193,3	158,5	228,3
<b>Relación porcentual de ingresos de mujeres con hombres (Ingresos de hombres=100)</b>					
<b>AMBOS SEXOS</b>					
<b>TOTAL</b>	<b>57,3</b>	<b>59,3</b>	<b>60,9</b>	<b>57,0</b>	<b>55,0</b>
Inferior a secundaria post-obligatoria	46,1	43,4	44,9	47,4	52,5
Secundaria post-obligatoria	54,8	56,6	53,9	68,4	48,4
Enseñanza superior	64,2	66,5	72,8	50,0	66,8

## Nota:

- Inferior a secundaria post-obligatoria: Secundaria primaria e inferior a primaria.
- Secundaria post-obligatoria: Bachiller, Título de Técnico, Técnico Auxiliar y formaciones equivalentes o asimilables.
- Enseñanza superior: Estudios universitarios, Técnico Superior y titulaciones equivalentes o asimilables.

## 30.3. Distribución porcentual de los ocupados por ocupacion, por nivel educativo

	Total	Inferior a primaria	Primarios	Secundarios o Medios (excepto Técnico-Profesionales Medios) (1)	Técnico-Profesionales (Grado Medio y Superior) (2)	Superior (3)
<b>TOTAL</b>	<b>100,0</b>	<b>100,0</b>	<b>100,0</b>	<b>100,0</b>	<b>100,0</b>	<b>100,0</b>
Dirección de las empresas y de la administración pública	8,6	7,6	9,9	9,1	5,7	8,1
Técnicos y profesionales científicos e intelectuales	11,4	0,1	0,1	1,0	2,2	62,7
Técnicos y profesionales de apoyo	8,6	0,7	3,0	10,2	15,5	11,7
Empleados de tipo administrativo	10,1	1,2	3,8	14,1	16,0	10,5
Trabajadores de servicios de restauración, personales, protección y vendedores de comercio	13,6	7,1	12,3	18,8	18,4	3,4
Trabajadores cualificados en agricultura y pesca	5,9	21,9	10,4	3,7	2,3	0,5
Artesanos y trabajadores cualificados de industrias manufactureras, construcción y minería, excepto operadores.	17,0	17,2	25,3	17,1	20,2	1,1
Operadores de instalaciones y maquinaria; montadores	10,3	10,2	14,9	11,6	9,5	0,7
Trabajadores no cualificados	14,0	34,1	20,4	13,8	9,3	0,8
Fuerzas armadas	0,4	0,0	0,0	0,5	0,9	0,7

(1) Incluye el Certificado de Escolaridad.

(2) Incluye: F.P.I, F.P. II, Ciclos Formativos/ Módulos Profesionales de Grado Medio y Superior de Formación Profesional y de las Enseñanzas de las Artes Plásticas y el Diseño, Enseñanzas de Idiomas y Otros Estudios reglados de igual nivel.

(3) Incluye: tres primeros cursos de estudios universitarios de dos ciclos que no dan lugar a título, titulaciones equivalentes a universitarias y estudios postsecundarios no conducentes a titulaciones equivalentes a universitarias.

## 30.4. Distribución porcentual de los ocupados según rama de actividad, por nivel educativo

(Continúa)

	Total	Inferior a primaria	Primarios	Secundarios o Medios (excepto Técnico-Profesionales Medios) (1)	Técnico-Profesionales (Grado Medio y Superior) (2)	Superior (3)
<b>AMBOS SEXOS</b>						
<b>TOTAL</b>	<b>100,0</b>	<b>100,0</b>	<b>100,0</b>	<b>100,0</b>	<b>100,0</b>	<b>100,0</b>
Agricultura, ganadería caza y silvicultura	7,9	31,2	12,8	5,2	2,9	0,9
Pesca	0,4	1,0	0,6	0,3	0,5	0,1
Industrias extractivas	0,5	0,3	0,8	0,5	0,4	0,2
Industrias manufactureras	18,9	12,8	21,5	20,4	24,7	9,1
Producción y distribución de energía eléctrica, gas y agua	0,6	0,2	0,6	0,5	1,1	0,9
Construcción	9,9	12,9	14,7	9,6	8,4	2,7
Comercio, reparación de vehículos a motor, motocicletas y ciclomotores y artículos personales y de uso doméstico	16,7	11,5	16,5	21,6	18,8	6,7
Hostelería	6,2	7,7	7,8	7,5	4,6	1,4
Transporte, almacenamiento y comunicaciones	5,9	4,0	6,5	6,8	5,7	3,6
Intermediación financiera	2,7	0,4	0,6	3,6	2,8	4,9
Actividades inmobiliarias y de alquiler, servicios empresariales	6,2	2,8	3,6	5,3	7,5	12,2
Administración pública, defensa y seguridad social obligatoria	6,5	2,6	3,5	7,2	6,1	11,6
Educación	5,9	1,3	1,0	1,8	2,6	26,8
Actividades sanitarias y veterinarias, servicios sociales	5,6	1,9	2,5	3,1	7,7	15,4
Otras actividades sociales y de servicios prestados a la comunidad, servicios personales	3,7	3,2	2,9	4,1	4,8	3,4
Hogares que emplean personal doméstico	2,6	6,3	4,2	2,4	1,4	0,2
Organismos extraterritoriales	0,0	0,0	0,0	0,0	0,0	0,0

(1) Incluye el Certificado de Escolaridad.

(2) Incluye: F.P.I, F.P. II, Ciclos Formativos/ Módulos Profesionales de Grado Medio y Superior de Formación Profesional y de las Enseñanzas de las Artes Plásticas y el Diseño, Enseñanzas de Idiomas y Otros Estudios reglados de igual nivel.

(3) Incluye: tres primeros cursos de estudios universitarios de dos ciclos que no dan lugar a título, titulaciones equivalentes a universitarias y estudios postsecundarios no conducentes a titulaciones equivalentes a universitarias.

## 30. LA EDUCACIÓN Y EL MERCADO LABORAL

### 30.4. Distribución porcentual de los ocupados según rama de actividad, por nivel educativo

(Conclusión)

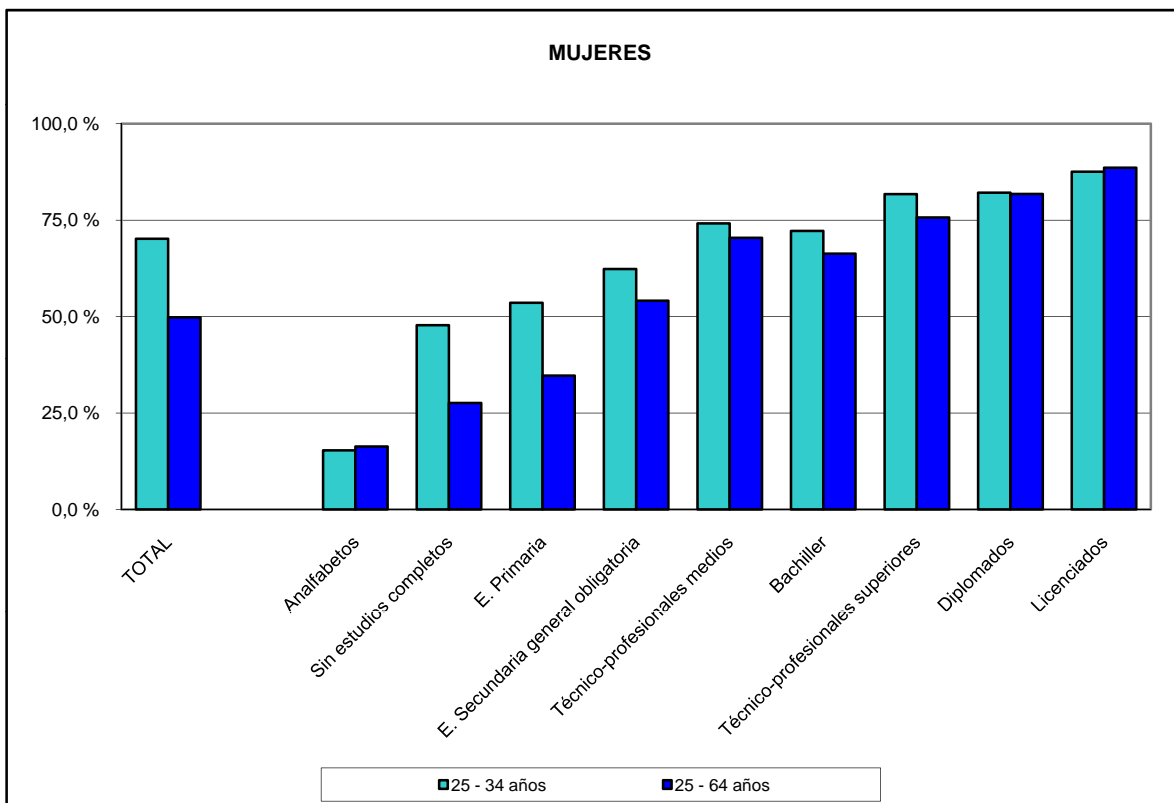
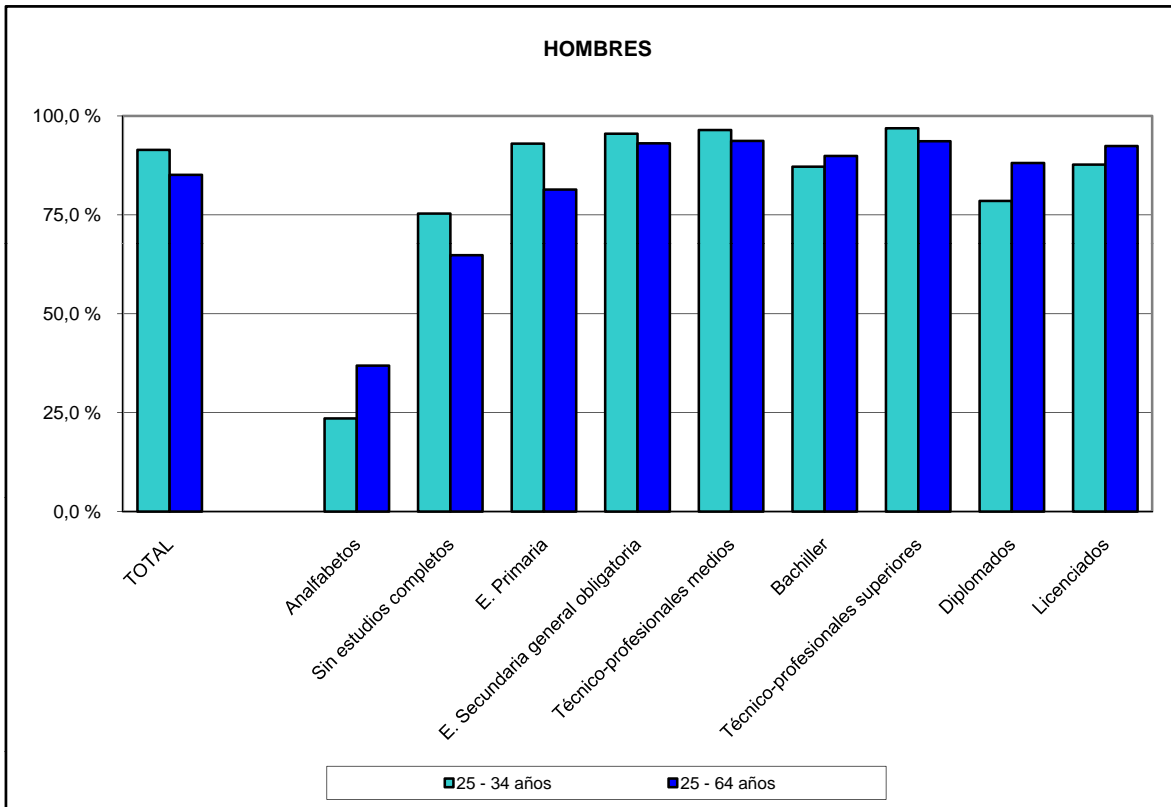
	Total	Inferior a Primaria	Primaria	Secundarios o Medios (excepto Técnico-Profesionales Medios) (1)	Técnico-Profesionales (Grado Medio y Superior) (2)	Superior (3)
<b>HOMBRES</b>						
<b>TOTAL</b>	<b>100,0</b>	<b>100,0</b>	<b>100,0</b>	<b>100,0</b>	<b>100,0</b>	<b>100,0</b>
Agricultura, ganadería caza y silvicultura	8,9	32,7	13,0	6,1	3,7	1,4
Pesca	0,6	1,3	0,8	0,4	0,8	0,1
Industrias extractivas	0,8	0,4	1,1	0,7	0,6	0,4
Industrias manufactureras	22,4	15,0	24,3	22,6	30,5	13,4
Producción y distribución de energía eléctrica, gas y agua	0,9	0,3	0,8	0,6	1,5	1,4
Construcción	14,7	19,8	20,3	14,0	12,0	4,2
Comercio, reparación de vehículos a motor, motocicletas y ciclomotores y artículos personales y de uso doméstico	14,9	9,2	14,1	18,9	16,6	6,6
Hostelería	5,5	5,3	5,9	7,0	4,4	1,5
Transporte, almacenamiento y comunicaciones	7,7	6,0	8,6	8,5	7,2	4,5
Intermediación financiera	2,9	0,3	0,6	4,0	2,6	5,9
Actividades inmobiliarias y de alquiler, servicios empresariales	5,0	1,4	1,8	4,2	5,9	15,1
Administración pública, defensa y seguridad social obligatoria	6,5	2,9	4,0	7,0	6,7	12,3
Educación	3,4	0,4	0,5	1,1	1,7	18,9
Actividades sanitarias y veterinarias, servicios sociales	2,5	0,5	1,0	1,2	2,4	10,2
Otras actividades sociales y de servicios prestados a la comunidad, servicios personales	3,0	3,6	2,4	3,1	3,2	3,9
Hogares que emplean personal doméstico	0,5	0,9	0,9	0,3	0,2	0,1
Organismos extraterritoriales	0,0	0,0	0,0	0,0	0,0	0,0
<b>MUJERES</b>						
<b>TOTAL</b>	<b>100,0</b>	<b>100,0</b>	<b>100,0</b>	<b>100,0</b>	<b>100,0</b>	<b>100,0</b>
Agricultura, ganadería caza y silvicultura	6,0	28,5	12,3	3,4	1,3	0,4
Pesca	0,1	0,3	0,2	0,1	0,1	0,1
Industrias extractivas	0,1	0,0	0,1	0,1	0,1	0,0
Industrias manufactureras	12,3	8,7	14,5	16,0	14,5	4,4
Producción y distribución de energía eléctrica, gas y agua	0,2	0,0	0,0	0,2	0,4	0,2
Construcción	1,0	0,4	0,7	1,0	2,0	1,0
Comercio, reparación de vehículos a motor, motocicletas y ciclomotores y artículos personales y de uso doméstico	19,9	15,8	22,3	26,8	22,7	6,8
Hostelería	7,5	12,1	12,6	8,5	4,9	1,1
Transporte, almacenamiento y comunicaciones	2,5	0,3	1,2	3,5	3,1	2,6
Intermediación financiera	2,4	0,5	0,5	2,7	3,0	3,7
Actividades inmobiliarias y de alquiler, servicios empresariales	8,3	5,4	8,2	7,6	10,4	9,0
Administración pública, defensa y seguridad social obligatoria	6,4	2,0	2,3	7,5	5,0	10,9
Educación	10,5	2,8	2,3	3,1	4,2	35,5
Actividades sanitarias y veterinarias, servicios sociales	11,3	4,4	6,3	6,9	17,1	21,1
Otras actividades sociales y de servicios prestados a la comunidad, servicios personales	4,8	2,6	4,1	6,0	7,6	2,8
Hogares que emplean personal doméstico	6,6	16,3	12,4	6,4	3,7	0,4
Organismos extraterritoriales	0,0	0,0	0,0	0,0	0,0	0,1

(1) Incluye el Certificado de Escolaridad.

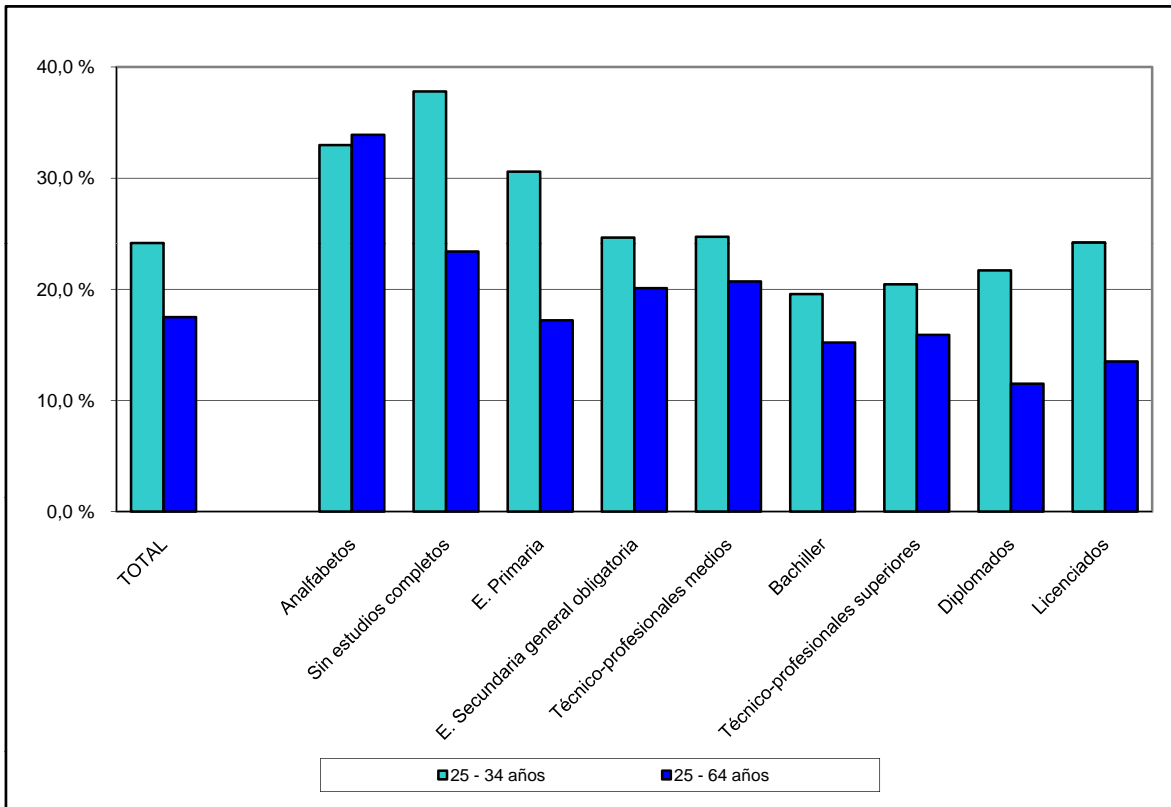
(2) Incluye: F.P.I, F.P. II, Ciclos Formativos/ Módulos Profesionales de Grado Medio y Superior de Formación Profesional y de las Enseñanzas de las Artes Plásticas y el Diseño, Enseñanzas de Idiomas y Otros Estudios reglados de igual nivel.

(3) Incluye: tres primeros cursos de estudios universitarios de dos ciclos que no dan lugar a título, titulaciones equivalentes a universitarias y estudios postsecundarios no conducentes a titulaciones equivalentes a universitarias.

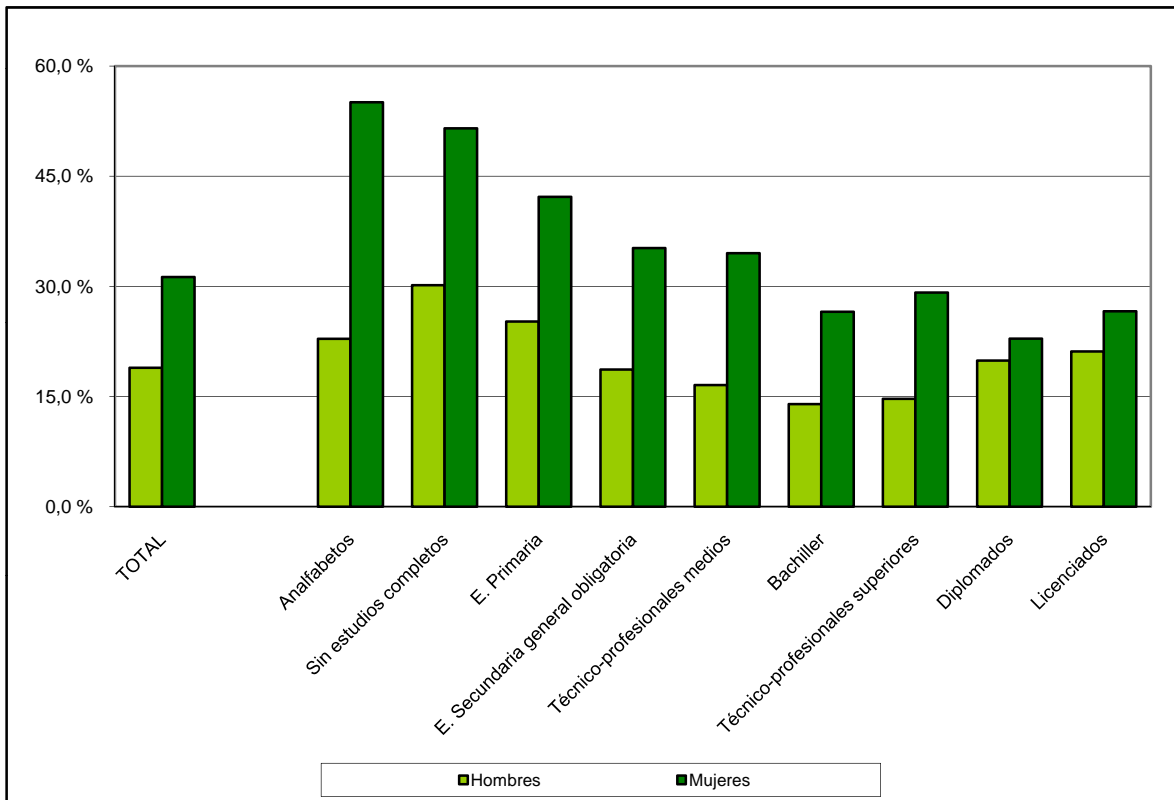
30.5. Tasa de actividad por sexo y grupos de edad, según nivel educativo



30.6. Tasa de paro por grupos de edad, según nivel educativo

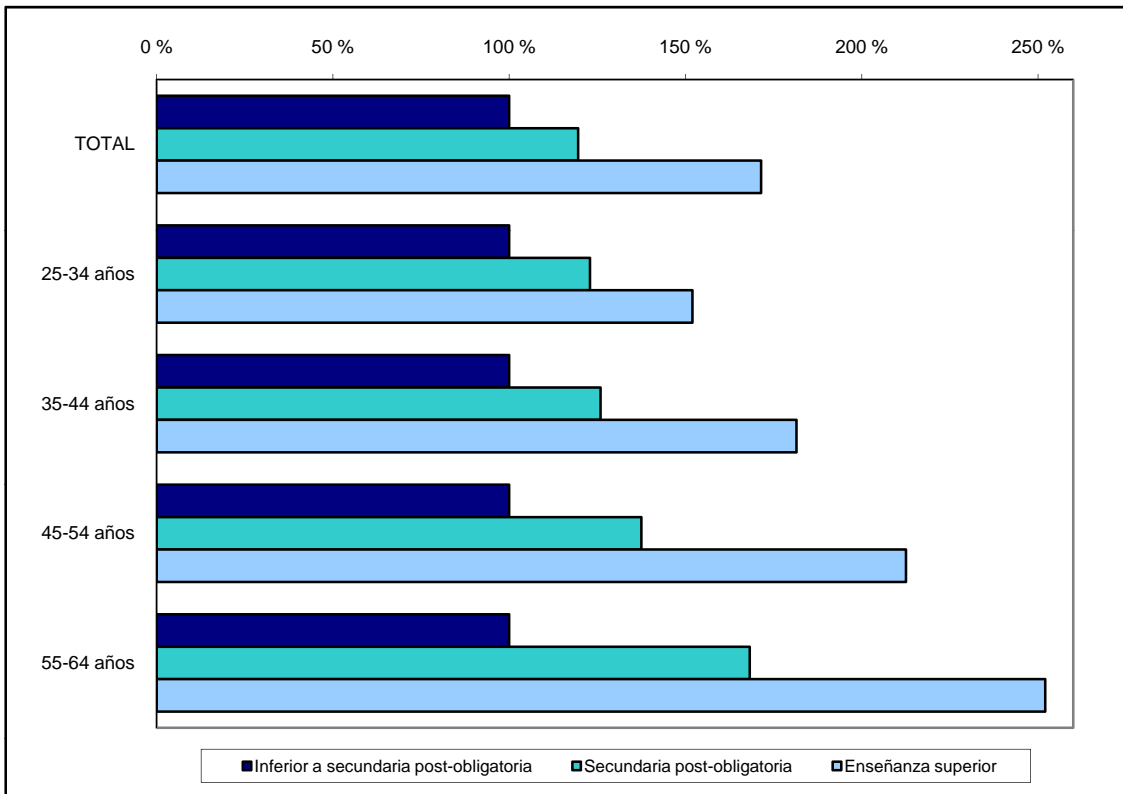


30.7. Tasa de paro del grupo 25 - 34 años, según nivel educativo

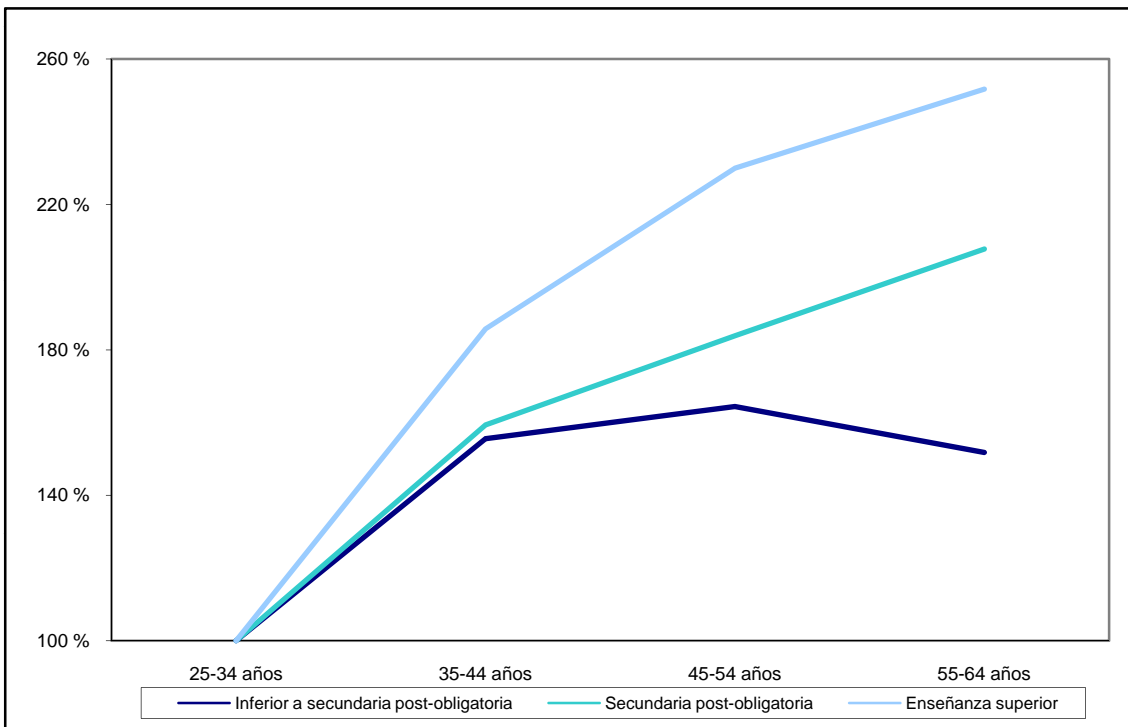




30.8. Relación porcentual de ingresos por nivel educativo  
(Nivel educativo Inferior a secundaria post-obligatoria = 100)



30.9. Relación porcentual de ingresos por grupos de edad  
(Grupo de edad 25 a 34 años = 100)



30.10. Distribución de los ocupados por rama de actividad, según nivel educativo

