



# ESTADÍSTICA DEL ALUMNADO DE FORMACIÓN PROFESIONAL- ESTADÍSTICA DE LAS ENSEÑANZAS NO UNIVERSITARIAS

CURSO 2012-2013

## ENSEÑANZAS DE FORMACIÓN PROFESIONAL

### **NOTA RESUMEN**

El objeto de la Estadística de Alumnado de Formación Profesional es proporcionar una información más detallada de las características de este alumnado, de su escolarización en dichas enseñanzas y de los resultados académicos alcanzados, todo ello a partir de una información basada en registros individuales, que además podrán facilitar la elaboración de estudios estadísticos posteriores sobre las trayectorias educativas seguidas y las transiciones educación-empleo.

Al tratarse de la primera publicación de resultados derivados de la citada operación estadística, y no siendo completa la cobertura de la información para todas las Administraciones educativas, los resultados proporcionados se integran con los facilitados habitualmente por la Estadística de las Enseñanzas no universitarias, procediendo las cifras absolutas ofrecidas de dicha estadística y presentando resultados relativos para los procedentes de la Estadística de Alumnado de Formación Profesional. Los resultados académicos del curso 2012-2013, se ofrecerán posteriormente, ya que se recogen asociados a la estadística del curso 2013-2014.

En la metodología se especifica más detalladamente qué información aporta cada una de las dos fuentes utilizadas, así como la cobertura de la información y los tratamientos aplicados a la información.

## Análisis de los principales resultados

En el curso 2012-2013 **las enseñanzas de Formación Profesional del Sistema Educativo se imparten en 3.015 centros docentes**, de ellos, 2.654 imparten enseñanza presencial de Ciclos Formativos de Grado Medio y 2.195 de Grado Superior. Los Ciclos Formativos a distancia de Grado Medio se imparten en 114 centros y en 161 los de Grado Superior.

**El alumnado matriculado en Formación Profesional asciende a 661.047 alumnos.** De ellos, 332.495 son de Ciclos Formativos de Grado Medio (317.365 de enseñanza presencial y 15.130 de a distancia) y 328.552 alumnos de Grado Superior (300.321 de enseñanza presencial y 28.231 de a distancia). Estas cifras suponen **un aumento en Grado Medio del 38,8% respecto al curso 2007-2008, y en el Grado Superior del 47,4%.**

**Las familias profesionales con mayor peso en el alumnado son Sanidad** (18,6% en G. Medio y 11,5% en G. Superior), **Administración y Gestión** (15,6% en G. Medio y 16,2% en G. Superior), **Servicios Socio-culturales y a la Comunidad** (5,6% en G. Medio y 15,8% en G. Superior), **Electricidad y Electrónica** (10,5% en G. Medio y 7,5% en G. Superior) e **Informática y Comunicaciones** (8,2% en G. Medio y 10,5% en G. Superior).

**Las mujeres representan el 43,9% del alumnado en Grado Medio y el 49,3% en Grado Superior.** Sin embargo, se producen **importantes diferencias si se estudia la distribución por sexo en cada familia:** las mujeres son clara mayoría, por ejemplo, en *Imagen Personal, Servicios Socioculturales y a la Comunidad y Sanidad*; y los hombres en *Instalación y Mantenimiento, Transporte y Mantenimiento de Vehículos, Electricidad y Electrónica, e Informática y Comunicaciones.*

En el **Grado Medio el acceso más numeroso está entre los 17 y los 19 años de edad**, representando el 49,4% del alumnado que accede; también destaca que el 14,6% tiene más de 30 años. En el **Grado Superior las edades más frecuentes de acceso son de los 18 a los 21 años** (50,9%), y el 17,2% tiene más de 30 años.

## La oferta de Formación Profesional

En el curso 2012-2013 las enseñanzas de Formación Profesional del Sistema Educativo se imparten en 3.015 centros docentes (*ver Tabla 1*), 2.106 públicos y 909 privados. La enseñanza presencial de los Ciclos Formativos de Grado Medio se ofrece en 2.654 centros y en 2.195 la del Grado Superior. La enseñanza a distancia de los Ciclos Formativos de Grado Medio está presente en 114 centros y en 161 la de los de Grado Superior.

El alumnado matriculado en Formación Profesional asciende a 661.047 alumnos, mayoritariamente escolarizado en centros públicos, 514.408 alumnos (77,8%). El alumnado que cursa Grado Medio presencial se sitúa en 317.365, cifra algo mayor que la del alumnado de Grado Superior presencial, 300.321 alumnos. Pero en la enseñanza a distancia es mayor la cifra del alumnado que cursa Grado Superior, 28.231 alumnos por 15.130 de Grado Medio. Sumando la oferta presencial y a distancia, las cifras de alumnado de Grado Medio (332.495 alumnos) y de Grado Superior (328.552 alumnos) son muy similares.

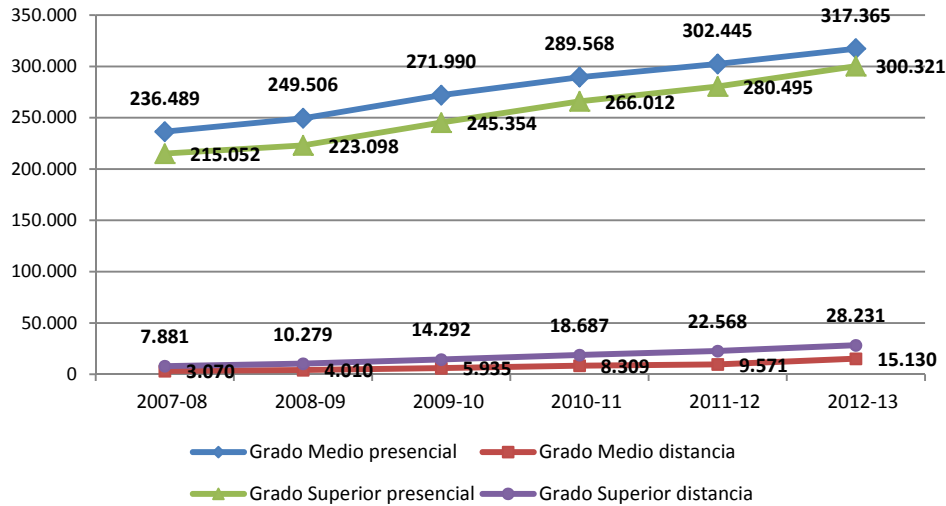
**Tabla 1:** Enseñanzas de Formación Profesional. Centros que imparten y alumnado matriculado. Curso 2012-2013

	Total	Centros públicos	Centros privados
<b>Nº de centros que imparten</b>			
Total	<b>3.015</b>	<b>2.106</b>	<b>909</b>
C.F. FP Grado Medio Presencial	2.654	1.936	718
C.F. FP Grado Superior Presencial	2.195	1.605	590
C.F. FP Grado Medio a Distancia	114	106	8
C.F. FP Grado Superior a Distancia	161	130	31
<b>Alumnado matriculado</b>			
Total	<b>661.047</b>	<b>514.408</b>	<b>146.639</b>
C.F. FP Grado Medio Presencial	317.365	240.378	76.987
C.F. FP Grado Superior Presencial	300.321	232.815	67.506
C.F. FP Grado Medio a Distancia	15.130	14.827	303
C.F. FP Grado Superior a Distancia	28.231	26.388	1.843

## El alumnado de Formación Profesional

El alumnado de Formación Profesional se ha incrementado significativamente en los últimos cursos. Así el alumnado de Grado Medio, presencial y a distancia, en el curso 2012-2013 tiene un incremento de matrícula de 38,8% respecto al curso 2007-2008 (34,2% en la oferta presencial y 392,8% a distancia). En el Grado Superior este aumento es todavía mayor, 47,4% (39,7% en la oferta presencial y 258,2% a distancia). *Ver Gráfico 1.*

**Gráfico 1:** Evolución del alumnado matriculado en enseñanzas de Formación Profesional

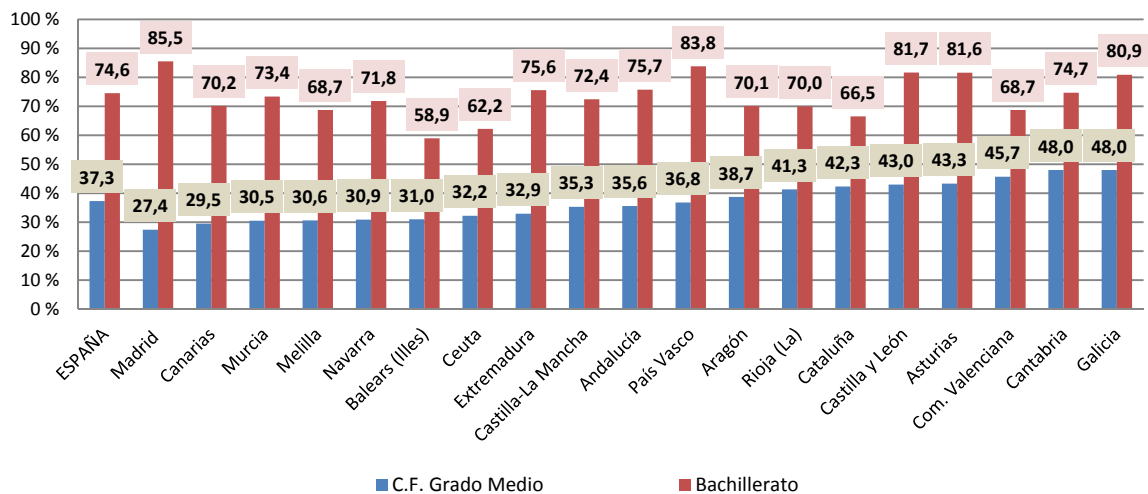


Para relativizar las ofertas de Formación Profesional, se puede utilizar la *tasa bruta de escolarización en Ciclos Formativos de Grado Medio* (relación porcentual entre alumnado matriculado presencialmente de cualquier edad y la población de 16 y 17 años) y de *Grado Superior* (relación porcentual entre alumnado matriculado presencialmente de cualquier edad y la población de 18 y 19 años).

Dicha tasa para el Grado Medio se sitúa en 37,3% (ver Gráfico 2) y representa justo la mitad de la tasa bruta de escolarización en Bachillerato (74,6%). Analizada la tasa bruta de escolarización en Ciclos Formativos de Grado Medio por comunidad autónoma, existen diferencias significativas que van desde las mayores en Galicia (48,0%), Cantabria (48,0%) y Comunitat Valenciana (45,7%) a las menores que se sitúan en torno al 30% (Región de Murcia, 30,5%, Canarias, 29,5% y Comunidad de Madrid, 27,4%).

En algunos casos, existe una compensación entre la tasa de escolarización en Grado Medio con la del Bachillerato. Por ejemplo, Comunidad de Madrid presenta la menor tasa de escolarización en Grado Medio (27,4%) y como contraste, la tasa más alta en el Bachillerato (85,5%). No en todos los casos se produce esta compensación entre las tasas de Bachillerato y FP de Grado Medio.

**Gráfico 2:** Tasa bruta de escolarización en Ciclos Formativos de Grado Medio y en Bachillerato (1). Curso 2012-2013

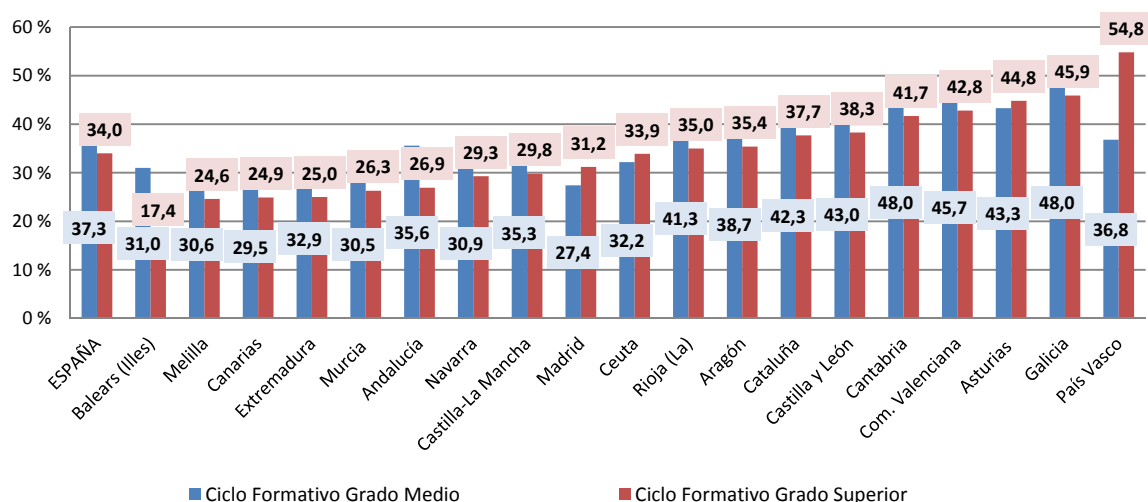


(1) Matrícula presencial en ambas enseñanzas.

En los Ciclos Formativos de Grado Superior la tasa bruta de escolarización se sitúa en 34,0% (ver Gráfico 3), ligeramente inferior a la de los de Grado Medio (37,3%). Analizada por comunidad autónoma, se mantienen las diferencias e incluso se amplían, variando desde 54,8% para País Vasco, y claramente destacada, seguida de Galicia (45,9%) y Principado de Asturias (44,8%), hasta Canarias (24,9%), Melilla (24,6%) e Illes Balears (17,4%).

Existe una correlación positiva significativa entre el valor de las tasas de Grado Medio y de Grado Superior en las diferentes comunidades autónomas (+0,719), aunque puede haber variaciones destacables para algunas comunidades, como es el caso de País Vasco, que en el Grado Medio con 36,8% se sitúa ligeramente por debajo de la media y en el Grado Superior, como ya se ha señalado, ocupa la primera posición destacada.

**Gráfico 3:** Tasa bruta de escolarización en Ciclos Formativos de Grado Medio y de Grado Superior (1). Curso 2012-2013



(1) Matrícula presencial en ambas enseñanzas.

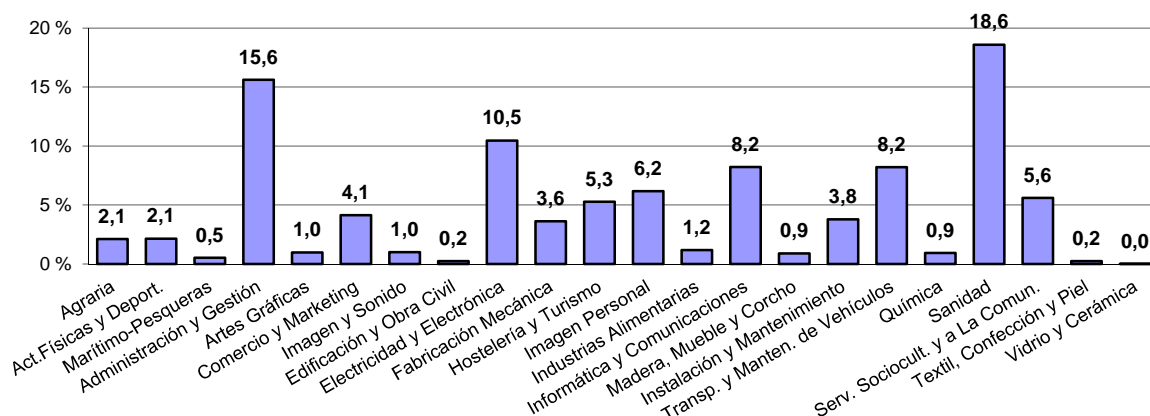
Atendiendo a la familia profesional en la que se matricula el alumnado, en el curso 2012-2013 las familias profesionales con mayor peso en el Grado Medio son Sanidad (18,6%) y Administración y Gestión (15,6%), seguidas de Electricidad y Electrónica (10,5%), Transporte y Mantenimiento de Vehículos (8,2%) e Informática y Comunicaciones (8,2%). Sin embargo, hay hasta once familias cuyo peso va descendiendo desde 2,1% a cantidades muy reducidas (ver Gráfico 4).

En el Grado Superior también presentan mayor peso las familias de Administración y Gestión (16,2%), Sanidad (11,5%), Informática y Comunicaciones (10,5%) y Electricidad y Electrónica (7,5%). Aunque también aparece Servicios Socio-culturales y a la Comunidad que se coloca con el segundo mayor peso en Grado Superior, 15,8%, mientras que en Grado Medio sólo representa el 5,6%.

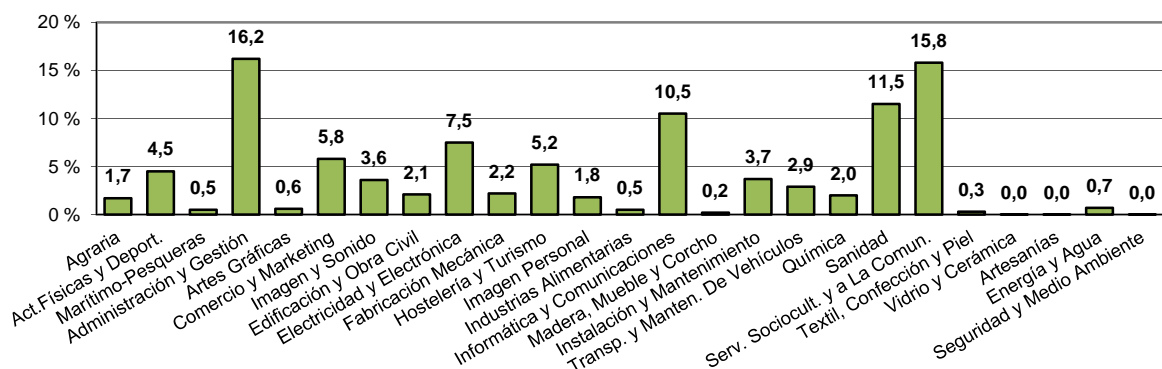
Además, existen otras familias con variaciones significativas en su peso entre ambos grados. Por ejemplo, la familia de Edificación y Obra Civil tiene una presencia muy reducida en el Grado Medio (0,2%) mientras en el Grado Superior es más significativa (2,1%), lo que también sucede con la familia de Imagen y Sonido (1,0% en Grado Medio y 3,6% en Grado Superior). Como situación inversa, se pueden mencionar las familias de Imagen Personal (6,2% en el Grado Medio y 1,8% en el Grado Superior) y de Transporte y Mantenimiento de Vehículos (8,2% G. Medio y 2,9% G. Superior).

**Gráfico 4:** Distribución porcentual del alumnado matriculado en Formación Profesional según familia profesional. Curso 2012-2013

**Ciclos Formativos de Grado Medio**



**Ciclos Formativos de Grado Superior**



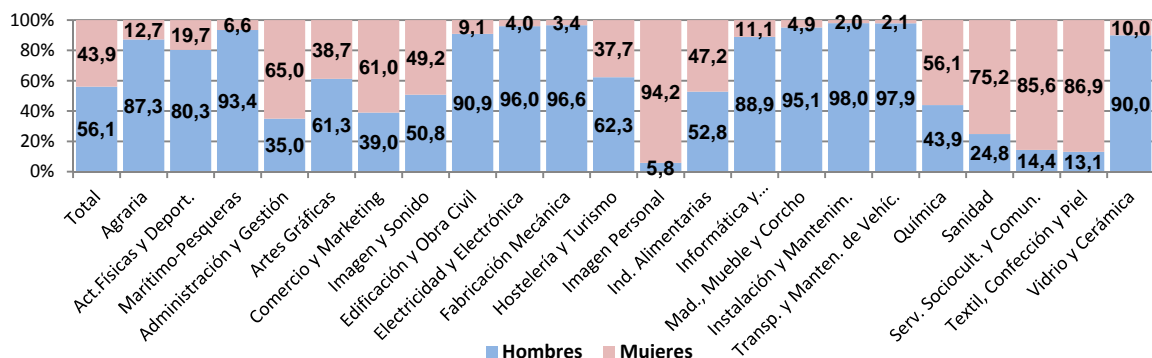
La distribución por sexo del alumnado matriculado en Formación Profesional es bastante equilibrada en su conjunto, situándose el porcentaje de mujeres en 43,9% en Grado Medio y en 49,3% en Grado Superior (ver Gráfico 5). Sin embargo, se producen importantes diferencias si se estudia la distribución por sexo en cada familia. Existen familias profesionales donde las mujeres representan un porcentaje muy elevado de su matrícula, como Imagen Personal (94,2% en G. Medio y 96,3% en G. Superior), Servicios Socioculturales y a la Comunidad (85,6% en G. Medio y 90,0 % en G. Superior), Sanidad (75,2% en G. Medio y 73,5% en G. Superior) y Administración y Gestión (65,0% en G. Medio y 66,8% en G. Superior).

Por el contrario, los hombres abarcan las familias de Instalación y Mantenimiento (98,0% en G. Medio y 82,1% en G. Superior), Transporte y Mantenimiento de Vehículos (97,9% en G. Medio y 96,7% en G. Superior), Fabricación Mecánica (96,6% en G. Medio y 91,5% en G. Superior), Electricidad y Electrónica (96% en G. Medio y 94,8% en G. Superior), Informática y Comunicaciones (88,9% en G. Medio y 85,6% en G. Superior) y Actividades Físicas y Deportivas (80,3% en G. Medio y 80% en G. Superior).

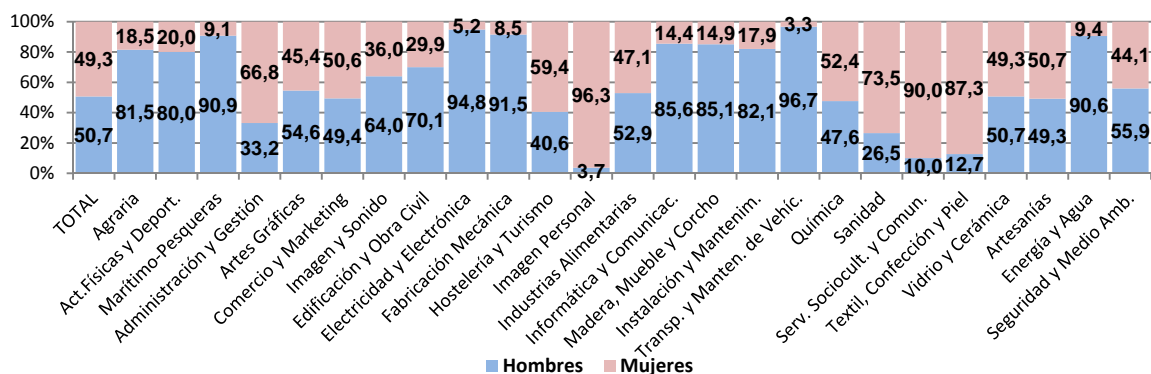
En general, la distribución por sexo para una familia profesional suele ser similar en el Grado Medio y en el Grado Superior, apareciendo entre las diferencias más representativas las de las familias de Hostelería y Turismo (62,3% de hombres en G. Medio y 37,7% en G. Superior) y de Edificación y Obra Civil (90,9% en G. Medio y 70,1% en G. Superior).

**Gráfico 5:** Distribución porcentual del alumnado matriculado en Formación Profesional según sexo, por familia profesional. Curso 2012-2013

**Ciclos Formativos de Grado Medio**



**Ciclos Formativos de Grado Superior**

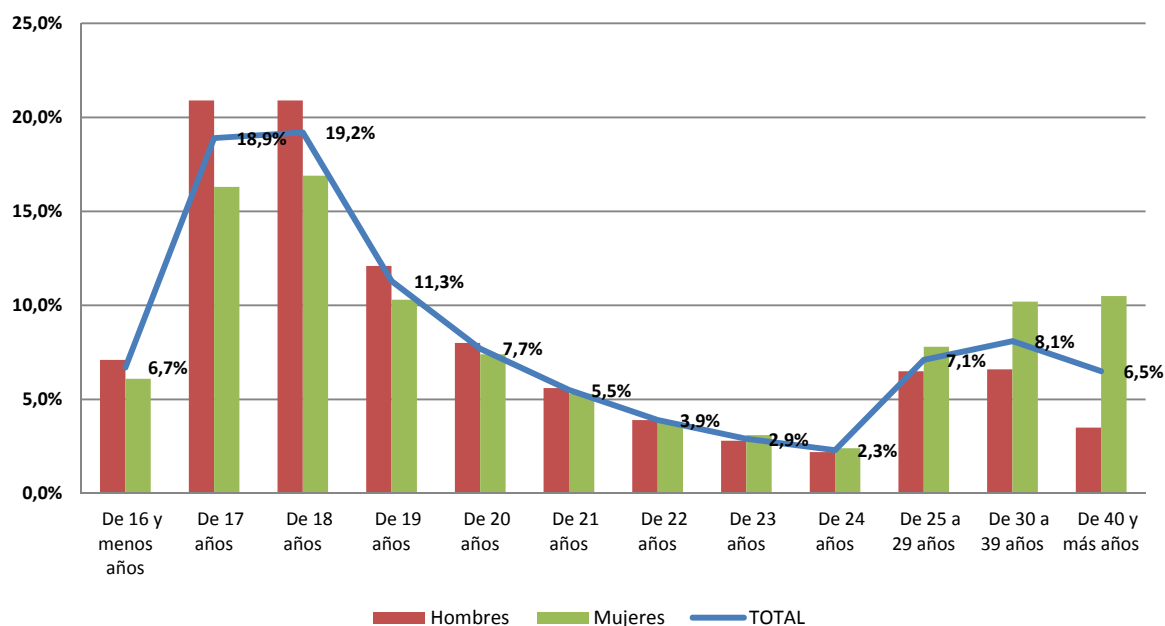


**Acceso a la Formación Profesional**

Los Ciclos Formativos de Grado Medio son enseñanzas de educación secundaria post-obligatoria. El 6,7% del alumnado que accede tiene 16 años, pero el grupo de edad en el que el acceso es más numeroso es el de los 17 a los 19 años, que representan conjuntamente el 49,4% del alumnado que accede, y de forma individualizada cada edad significa, respectivamente, 18,9%, 19,2% y 11,3%. También se ha de destacar que existe un porcentaje de población que accede con edades claramente superiores a las teóricas, teniendo el 14,6% más de 30 años, y un 6,5% más de 40 años. Ver Gráfico 6.

Atendiendo al sexo del alumnado, hombres y mujeres tienen distribuciones parecidas en su edad de acceso, salvo en los mayores de 30 años, que en las mujeres representan un 20,7% (10,5% con más de 40 años), mientras que en los hombres su peso es la mitad, 10,1%.

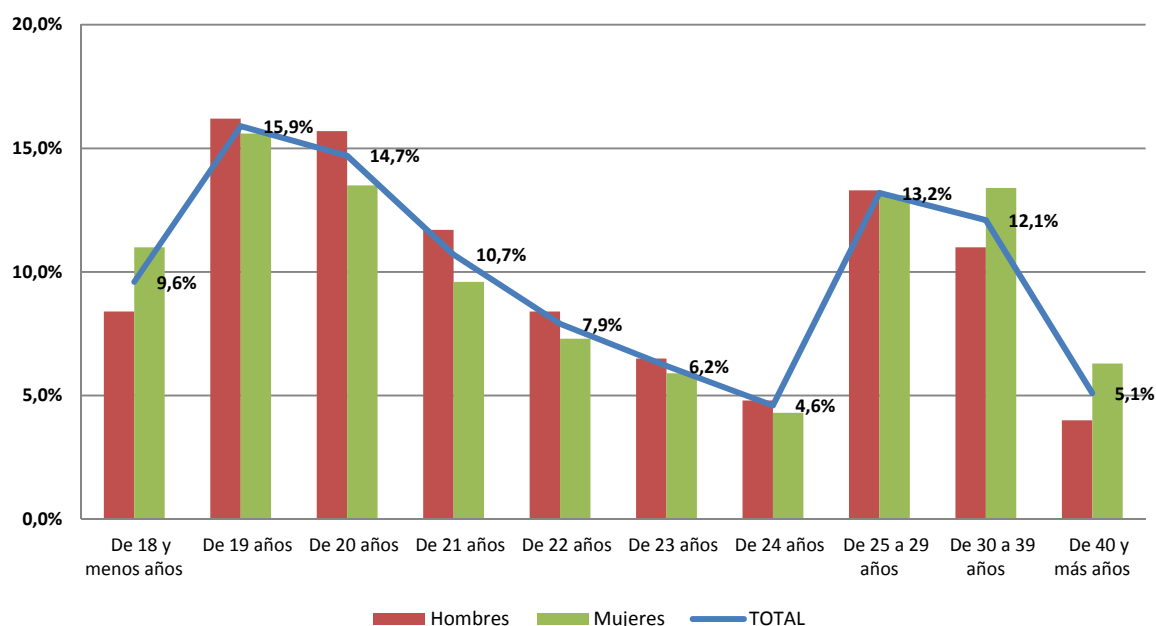
**Gráfico 6:** Distribución porcentual según edad del alumnado de nuevo ingreso en Ciclos Formativos de Grado Medio, por sexo. Curso 2012-2013



Por su parte, el acceso a Ciclos Formativos de Grado Superior se inicia a los 18 años tras finalizar la secundaria post-obligatoria (el 9,6% del alumnado que accede tiene dicha edad), siendo también las edades posteriores las que alcanzan porcentajes más altos: 15,9% con 19 años, 14,7% con 20 años y 11,3% con 21 años. También destaca el 17,2% del alumnado que accede con más de 30 años, y el 5,1% con más de 40 años (ver Gráfico 7).

Atendiendo al sexo del alumnado que accede, hombres y mujeres tienen distribuciones parecidas, incluso los mayores de 30 años tienen pesos más parecidos (19,7% de mujeres y 15,0% de hombres).

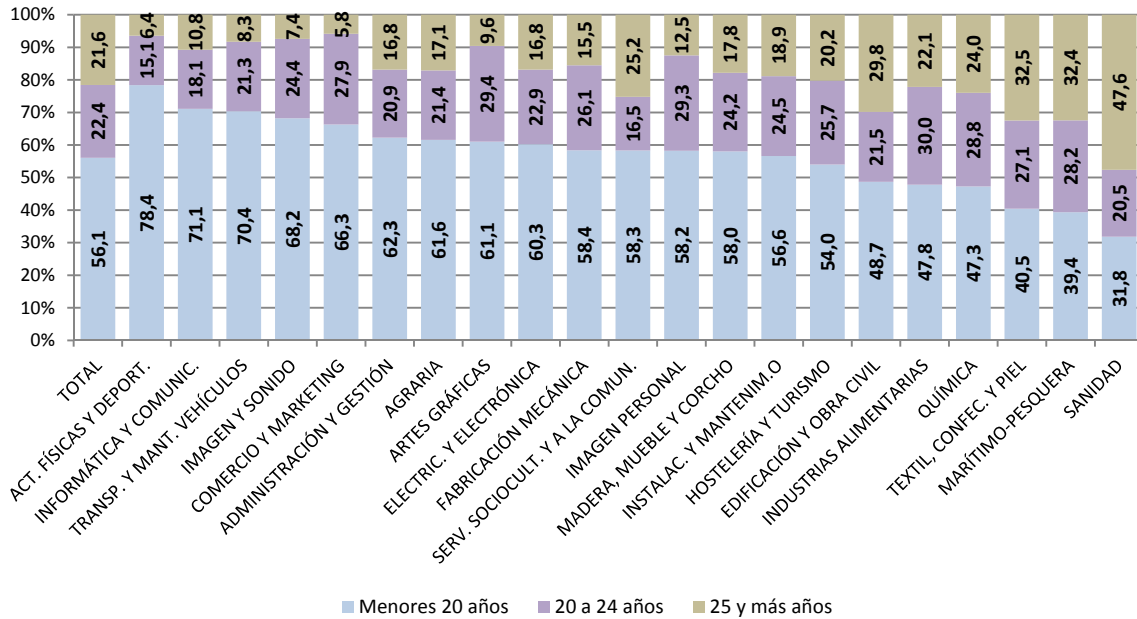
**Gráfico 7:** Distribución porcentual según edad del alumnado de nuevo ingreso en Ciclos Formativos de Grado Superior, por sexo. Curso 2012-2013





Considerando la distribución por edad del alumnado que accede a cada Familia Profesional, en los Ciclos formativos de Grado Medio los porcentajes mayores de alumnado menor de 20 años entre los que acceden a cada familia se dan en Actividades Físicas y Deportivas (78,4%), Informática y Comunicación (71,4%) y Transporte y Mantenimiento de Vehículos (71,1%). En el otro extremo, la familia de Sanidad presenta claramente el menor porcentaje de alumnos que acceden con menos de 20 años (31,8%), presentando además con una gran diferencia el mayor porcentaje de alumnado que accede con 25 y más años (47,6%). Ver Gráfico 8.

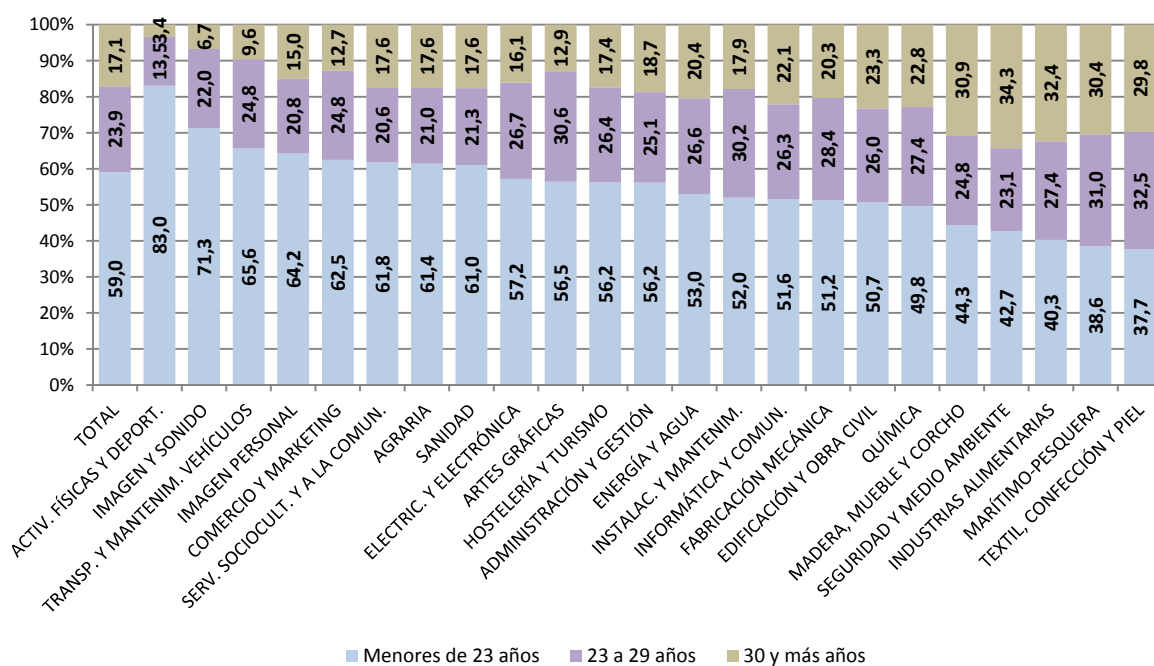
**Gráfico 8:** Distribución porcentual según edad del alumnado de nuevo ingreso en Ciclos Formativos de Grado Medio, por familia profesional. Curso 2012-2013



En los Ciclos Formativos de Grado Superior (ver Gráfico 9), las familias con mayor proporción de alumnado que accede con menor edad (menores de 23 años) vuelven a ser Actividades Físicas y Deportivas (83,0%) y Transporte y Mantenimiento de Vehículos (65,6%), entre las que se intercala Imagen y Sonido (71,3%). Por su parte, Informática y Comunicación (51,6%) se sitúa ahora por debajo de la media (59,0%). También a diferencia de lo que sucede en el Grado Medio, en este grado la familia de Sanidad se sitúa ligeramente por encima de la media (61,0%).

Las familias con menor porcentaje de alumnado que accede a Grado Superior con menos de 23 años son familias con peso bastante reducido: Textil, Confección y Piel (37,7%), Marítimo-Pesquera (38,6%) e Industrias Alimentarias (40,3%).

**Gráfico 9:** Distribución porcentual según edad del alumnado de nuevo ingreso en Ciclos Formativos de Grado Superior, por familia profesional. Curso 2012-2013



Madrid, 25 de febrero de 2015