

## F2. LA EDUCACIÓN Y LOS COMPORTAMIENTOS SOCIALES

### F2.0. Contenido, notas explicativas y fuentes de información

---

Se muestran en este capítulo distintos indicadores estadísticos que aportan una visión sobre la influencia de la educación en algunos comportamientos sociales. Este capítulo trata de complementar al capítulo F1, dedicado a indicadores de rendimientos de la educación en el mercado laboral. Su información puede variar de una edición a otra, ya que se ve afectado por la disponibilidad de datos en función de las encuestas que se realizan cada año.

Se presenta la siguiente información sobre la relación entre el nivel de formación y:

- *La estructura del gasto familiar*, en la tabla F2.1 y en el gráfico F2.10.
- *La participación de los adultos en determinadas actividades sociales*, (tabla F2.2)
- *Diversos gastos que no pueden permitirse los hogares* (tabla F2.3).
- *La utilización del ordenador y de los servicios de Internet* (tablas F2.4 a F2.6 y gráfico F2.11).
- *Los ingresos anuales del hogar* (tablas F2.7 y F2.8).
- *El estado civil y la nacionalidad* (tabla F2.9).

*Fuentes de información:*

- *Encuesta de Presupuestos Familiares (EPF-Base 2006)*. Año 2009. INE (tabla F2.1 y gráfico F2.10).
- *Encuesta de Condiciones de Vida*. Año 2009. INE (tablas F2.2, F2.3 y F2.7 a F2.9).
- *Encuesta de tecnologías de la información en los hogares*. Año 2009. INE (tablas F2.4 a F2.6 y gráfico F2.11).

## F2. LA EDUCACIÓN Y LOS COMPORTAMIENTOS SOCIALES Y CULTURALES

### F2.1. Gasto medio por hogar (1) según nivel de formación del sustentador principal. Año 2009

	TOTAL	E. Primaria o inferior	E. Secundaria 1.ª etapa	E. Secundaria 2.ª etapa	E. Superior no universitaria	E. universitaria primer ciclo	E. universitaria 2.º y 3.º ciclos
<b>GASTO MEDIO POR HOGAR</b>							
<b>Gasto medio por hogar (euros)</b>	<b>30.410,7</b>	<b>22.042,9</b>	<b>28.696,2</b>	<b>33.012,9</b>	<b>33.457,7</b>	<b>37.759,8</b>	<b>43.687,9</b>
Relación porcentual (gasto medio por hogar todos los niveles = 100)	100,0	72,5	94,4	108,6	110,0	124,2	143,7
<b>ESTRUCTURA DEL GASTO FAMILIAR</b>							
<b>Total</b>	<b>100,0</b>	<b>100,0</b>	<b>100,0</b>	<b>100,0</b>	<b>100,0</b>	<b>100,0</b>	<b>100,0</b>
Alimentos y bebidas no alcohólicas	14,4	18,6	15,8	13,4	13,1	11,9	10,4
Bebidas alcohólicas, tabaco y narcóticos	2,0	2,2	2,5	2,1	2,0	1,5	1,3
Artículos de vestir y calzado	5,8	5,1	5,7	5,9	6,1	6,4	6,1
Vivienda, agua, electricidad y otros combustibles	29,4	34,0	28,5	28,2	27,5	28,2	28,5
Mobiliario, equipamiento del hogar y gastos corrientes	5,0	4,7	4,4	4,8	4,8	5,5	6,5
Salud	3,2	3,6	3,2	3,1	2,9	3,7	2,7
Transportes	12,0	9,4	12,6	13,0	12,9	12,6	12,1
Comunicaciones	3,1	2,9	3,3	3,4	3,2	3,0	2,8
Ocio, espectáculos y cultura	6,8	4,9	6,3	7,3	7,5	7,6	8,4
Enseñanza	0,9	0,2	0,6	1,0	1,1	1,3	1,8
Hoteles, cafés y restaurantes	9,4	6,9	9,2	10,0	10,9	10,1	10,9
Otros bienes y servicios	7,8	7,4	7,8	7,7	8,1	8,1	8,3

(1) El gasto medio por hogar es el promedio del gasto que corresponde a cada hogar, considerando el conjunto total de hogares. El gasto de los hogares se refiere tanto al flujo monetario que éstos destinan al pago de determinados bienes y servicios, como al valor de determinados consumos no monetarios.

## F2. LA EDUCACIÓN Y LOS COMPORTAMIENTOS SOCIALES Y CULTURALES

### F2.2. Adultos que participan en determinadas actividades sociales según nivel de formación. Año 2009

	Total	E. Primaria o inferior (1)	1.ª etapa E. Secundaria (2)	2.ª etapa E. Secundaria (3)	E. Superior (2)	No consta
<b>Reunirse con amigos y/o familiares para comer o tomar algo al menos una vez al mes</b>						
Número de personas (miles)	38.408,6	11.571,2	9.386,5	7.941,2	9.478,9	30,8
Sí (%)	85,2	69,8	87,7	92,4	95,4	83,7
No, porque no puede permitírselo (%)	5,9	10,4	6,3	3,7	1,8	10,2
No, por otros motivos (%)	8,9	19,7	6,0	3,9	2,8	6,1
<b>Participar regularmente en actividades de ocio tales como deportes, cine, conciertos, etc.</b>						
Sí (%)	66,2	40,0	66,7	80,0	86,2	69,5
No, porque no puede permitírselo (%)	8,8	14,1	10,1	5,9	3,3	13,7
No, por otros motivos (%)	25,0	45,9	23,2	14,1	10,5	16,8

NOTA: Se consideran adultos las personas de 16 o más años a 31 de diciembre del año anterior al de entrevista.

### F2.3. Diversos gastos que no pueden permitirse los hogares (% hogares), por nivel de formación de la persona de referencia. Año 2009

	Total	E. Primaria o inferior (1)	1.ª etapa E. Secundaria (2)	2.ª etapa E. Secundaria (3)	E. Superior (2)	No consta
Vacaciones al menos una semana al año	38,9	55,3	44,3	32,5	16,5	42,8
Mantener la vivienda con una temperatura adecuada	6,3	9,9	6,2	3,8	3,3	8,3
Capacidad para afrontar gastos imprevistos	34,0	47,8	38,9	28,6	14,7	42,2

(1) Incluye analfabetos.

(2) Incluye formación e inserción laboral equivalente.

(3) Incluye formación e inserción laboral equivalente (incluida la que precisa título de E. Secundaria segunda etapa)

## F2. LA EDUCACIÓN Y LOS COMPORTAMIENTOS SOCIALES Y CULTURALES

### F2.4. Porcentaje de usuarios que han utilizado el ordenador e Internet en los últimos 3 meses. Año 2009

	Total	E. Primaria	E. Secundaria 1. <sup>a</sup> etapa	E. Secundaria 2. <sup>a</sup> etapa	FP Grado Superior	E. Superior universitaria	Otros estudios
Han utilizado el ordenador en los últimos 3 meses	63,2	20,5	59,7	81,9	87,8	93,7	11,5
Han utilizado Internet en los últimos 3 meses	59,8	17,2	54,2	78,3	85,1	92,4	11,5
Han comprado a través de Internet en los últimos 3 meses	15,7	2,0	7,4	18,7	24,7	36,5	0,0

### F2.5. Porcentaje de usuarios de Internet que han utilizado distintos servicios en los últimos 3 meses, para uso privado. Año 2009

	Total	E. Primaria e inferior	E. Secundaria 1. <sup>a</sup> etapa	E. Secundaria 2. <sup>a</sup> etapa	FP Grado Superior	E. Superior universitaria	Otros estudios
Correo electrónico	86,2	68,2	77,7	87,0	88,5	94,9	100,0
Búsqueda de información sobre bienes y servicios	78,4	59,1	69,3	79,3	83,5	86,5	0,0
Servicios de turismo	61,7	35,9	48,5	61,9	66,8	74,7	52,7
Descargar software (excluido el de juegos)	39,3	26,2	33,0	42,0	43,2	42,5	0,0
Leer o descargar noticias, periódicos o revistas	63,8	44,1	53,4	62,9	65,5	76,1	47,3
Buscar empleo o mandar solicitud de trabajo	27,4	23,0	27,0	31,0	28,7	24,9	0,0
Realizar trámites o buscar información sobre salud	53,8	37,1	48,8	52,5	59,5	59,9	0,0
Banca electrónica y actividades financieras	39,3	16,4	22,9	33,7	48,6	57,6	0,0
Ventas de bienes y servicios	6,6	2,7	4,2	6,2	10,6	7,6	0,0
Buscar información sobre formación u otro tipo de curso	53,9	35,4	42,9	53,7	57,6	64,7	47,3
Realizar cursos vía Internet	12,4	4,5	6,4	10,2	12,3	20,7	0,0
Consultar Internet para algún tipo de aprendizaje	48,4	29,0	36,1	49,3	50,8	59,8	0,0

## F2. LA EDUCACIÓN Y LOS COMPORTAMIENTOS SOCIALES Y CULTURALES

### F2.6. Porcentaje de personas (16 a 74 años) que han utilizado Internet en los últimos 3 meses, por nivel de formación, sexo y comunidad autónoma. Año 2009

	TOTAL	E. Primaria	E. Secundaria 1.ª etapa	E. Secundaria 2.ª etapa	FP Grado Superior	Educación Superior universitaria	Otros estudios
<b>AMBOS SEXOS</b>							
<b>TOTAL</b>	<b>59,8</b>	<b>17,2</b>	<b>54,2</b>	<b>78,3</b>	<b>85,1</b>	<b>92,4</b>	<b>11,5</b>
Andalucía	54,8	15,9	50,4	77,9	85,4	91,2	0,0
Aragón	62,8	23,6	54,2	79,0	90,5	92,7	..
Asturias (Principado de)	58,1	12,5	47,8	77,1	83,0	92,1	..
Balears (Illes)	65,0	27,9	66,3	78,2	78,9	97,6	..
Canarias	56,9	18,6	54,5	82,3	81,8	96,7	0,0
Cantabria	60,3	15,3	55,0	77,8	82,4	97,1	0,0
Castilla y León	57,4	16,3	47,5	70,3	81,8	95,3	0,0
Castilla-La Mancha	55,3	14,4	53,3	84,8	86,8	92,2	..
Cataluña	66,0	19,3	63,4	77,5	87,2	92,2	..
Comunitat Valenciana	60,5	22,6	56,9	80,7	90,9	94,4	..
Extremadura	49,6	16,2	45,7	77,1	84,2	94,7	..
Galicia	49,8	8,6	42,6	76,2	81,6	91,0	..
Madrid (Comunidad de)	67,8	17,3	66,4	79,4	87,3	90,4	0,0
Murcia (Región de)	51,4	16,8	52,1	78,9	70,4	89,0	0,0
Navarra (Comunidad Foral de)	65,5	14,5	46,9	78,7	82,5	94,3	..
País Vasco	62,5	11,2	38,3	76,3	81,7	93,2	100,0
Rioja (La)	53,6	15,0	42,2	75,3	77,6	92,8	100,0
Ceuta	49,3	9,1	45,8	86,2	70,7	80,7	..
Melilla	53,6	31,4	53,2	87,0	100,0	100,0	..
<b>HOMBRES</b>							
<b>TOTAL</b>	<b>63,4</b>	<b>22,1</b>	<b>60,0</b>	<b>81,5</b>	<b>83,4</b>	<b>93,6</b>	<b>21,7</b>
Andalucía	58,1	18,9	55,8	80,9	83,4	91,9	0,0
Aragón	66,3	31,2	55,7	83,1	92,0	93,8	..
Asturias (Principado de)	58,7	11,3	46,5	84,3	75,2	92,8	..
Balears (Illes)	69,8	35,6	71,4	79,5	71,9	100,0	..
Canarias	58,7	24,9	59,8	83,9	73,2	97,1	..
Cantabria	64,5	17,8	66,6	80,0	87,7	98,7	..
Castilla y León	59,9	22,8	47,0	75,9	89,0	98,0	0,0
Castilla-La Mancha	60,6	19,0	60,0	88,2	96,1	97,5	..
Cataluña	68,4	22,7	70,9	76,7	86,9	90,5	..
Comunitat Valenciana	65,1	30,1	66,8	87,0	87,7	92,1	..
Extremadura	54,0	15,2	57,4	75,7	96,1	98,5	..
Galicia	53,4	12,2	53,8	76,8	73,8	93,8	..
Madrid (Comunidad de)	72,4	27,6	64,6	86,6	81,4	94,7	0,0
Murcia (Región de)	56,2	17,3	59,9	87,9	78,2	88,9	..
Navarra (Comunidad Foral de)	68,0	20,1	48,1	82,2	83,1	96,1	..
País Vasco	67,7	13,0	45,2	75,0	81,6	93,8	100,0
Rioja (La)	52,2	15,0	45,2	77,5	81,5	96,5	100,0
Ceuta	58,4	26,2	52,3	89,1	52,0	89,4	..
Melilla	65,1	18,1	77,9	100,0	100,0	100,0	..
<b>MUJERES</b>							
<b>TOTAL</b>	<b>56,2</b>	<b>12,4</b>	<b>47,8</b>	<b>75,1</b>	<b>87,0</b>	<b>91,2</b>	<b>0,0</b>
Andalucía	51,6	13,1	44,1	74,8	87,6	90,7	..
Aragón	59,1	15,9	52,6	74,2	88,8	91,8	..
Asturias (Principado de)	57,5	13,5	49,3	70,4	91,1	91,5	..
Balears (Illes)	60,1	21,0	61,7	76,8	96,7	94,7	..
Canarias	55,0	10,1	49,5	81,2	95,5	96,2	0,0
Cantabria	56,2	12,8	37,4	75,8	77,9	95,8	0,0
Castilla y León	54,8	9,2	48,1	64,9	75,5	92,7	..
Castilla-La Mancha	49,8	9,4	46,0	81,1	73,2	87,5	..
Cataluña	63,5	16,3	55,2	78,2	87,4	93,8	..
Comunitat Valenciana	55,8	15,1	44,8	74,7	94,7	96,2	..
Extremadura	45,2	17,3	32,6	78,9	72,0	91,5	..
Galicia	46,2	5,5	31,7	75,6	91,6	88,8	..
Madrid (Comunidad de)	63,4	7,4	68,4	73,3	93,8	86,1	0,0
Murcia (Región de)	46,4	16,2	41,0	66,6	64,6	89,0	0,0
Navarra (Comunidad Foral de)	63,0	9,4	45,6	74,0	81,7	93,0	..
País Vasco	57,4	10,1	32,8	77,5	81,9	92,6	..
Rioja (La)	55,1	14,9	38,4	73,4	69,5	91,1	..
Ceuta	40,9	0,0	39,1	80,6	100,0	77,2	..
Melilla	41,4	39,2	26,7	65,4	100,0	100,0	..

## F2. LA EDUCACIÓN Y LOS COMPORTAMIENTOS SOCIALES Y CULTURALES

### F2.7. Distribución porcentual de los adultos según nivel de formación alcanzado, por tramo de ingresos anuales del hogar. Año 2009

	Total (miles de personas)	E. Primaria o inferior (1)	E. Secundaria 1. <sup>a</sup> etapa (2)	E. Secundaria 2. <sup>a</sup> etapa (3)	E. Superior (2)	No consta
<b>Total</b>	<b>38.408,6</b>	<b>30,1</b>	<b>24,4</b>	<b>20,7</b>	<b>24,7</b>	<b>0,1</b>
Hasta 9.000 euros	3.636,4	51,2	21,9	15,1	11,7	0,1
De 9.000 a 14.000 euros	3.784,7	52,2	25,2	12,2	10,3	0,1
De 14.000 a 19.000 euros	4.941,7	41,7	28,3	17,7	12,3	0,1
De 19.000 a 25.000 euros	5.936,1	32,8	29,5	20,1	17,4	0,1
De 25.000 a 35.000 euros	8.047,2	25,3	27,7	23,4	23,5	0,1
Más de 35.000 euros	12.062,5	14,0	18,7	24,7	42,5	0,0

NOTA: - Se consideran adultos las personas de 16 o más años a 31 de diciembre del año anterior al de entrevista.  
- El periodo de referencia de los ingresos es el año anterior al de la realización de la entrevista.

(1) Incluye analfabetos.

(2) Incluye formación e inserción laboral equivalente.

(3) Incluye formación e inserción laboral equivalente (incluida la que precisa título de E. Secundaria segunda etapa).

### F2.8. Distribución porcentual de los adultos según el tipo de estudios que cursan, por tramo de ingresos anuales del hogar. Año 2009

	Personas que cursan estudios (porcentaje)	E. Primaria	E. Secundaria 1. <sup>a</sup> etapa (1)	E. Secundaria 2. <sup>a</sup> etapa (2)	E. Superior (1)	No consta
<b>Total</b>	<b>10,1</b>	<b>1,1</b>	<b>10,1</b>	<b>29,8</b>	<b>59,1</b>	<b>0,0</b>
Hasta 9.000 euros	7,6	2,5	18,7	28,2	50,6	0,0
De 9.000 a 14.000 euros	6,1	6,6	14,7	41,0	37,5	0,2
De 14.000 a 19.000 euros	7,3	2,2	14,7	30,2	52,8	0,0
De 19.000 a 25.000 euros	8,1	0,6	12,3	37,0	50,2	0,0
De 25.000 a 35.000 euros	9,6	0,3	9,9	32,8	56,9	0,0
Más de 35.000 euros	14,4	0,3	6,6	25,1	68,0	0,0

NOTA: - Se consideran adultos las personas de 16 o más años a 31 de diciembre del año anterior al de entrevista.  
- El periodo de referencia de los ingresos es el año anterior al de la realización de la entrevista.

(1) Incluye formación e inserción laboral equivalente.

(2) Incluye formación e inserción laboral equivalente (incluida la que precisa título de E. Secundaria segunda etapa).

## F2. LA EDUCACIÓN Y LOS COMPORTAMIENTOS SOCIALES Y CULTURALES

### F2.9. Distribución porcentual de los adultos según nivel de formación alcanzado, por estado civil y nacionalidad. Año 2009

	Total (miles de personas)	E. Primaria o inferior (1)	E. Secundaria 1. <sup>a</sup> etapa (2)	E. Secundaria 2. <sup>a</sup> etapa (3)	E. Superior (2)	No consta
<b>ESTADO CIVIL</b>						
<b>Total</b>	<b>38.408,6</b>	<b>30,1</b>	<b>24,4</b>	<b>20,7</b>	<b>24,7</b>	<b>0,1</b>
Casados	21.791,0	34,3	23,8	18,0	23,9	0,1
Separados/divorciados	1.580,3	23,8	27,6	22,3	26,1	0,2
Viudos	2.828,5	75,2	11,5	6,4	6,9	..
Solteros	12.203,6	13,1	28,3	28,6	30,0	0,1
No consta	5,2	..	..	18,5	36,4	45,1
<b>NACIONALIDAD</b>						
<b>Total</b>	<b>38.408,6</b>	<b>30,1</b>	<b>24,4</b>	<b>20,7</b>	<b>24,7</b>	<b>0,1</b>
Española	36.168,9	30,5	24,7	19,9	24,9	0,1
Extranjera	2.239,7	24,7	20,3	33,3	21,4	0,2

NOTA: Se consideran adultos las personas de 16 o más años a 31 de diciembre del año anterior al de entrevista.

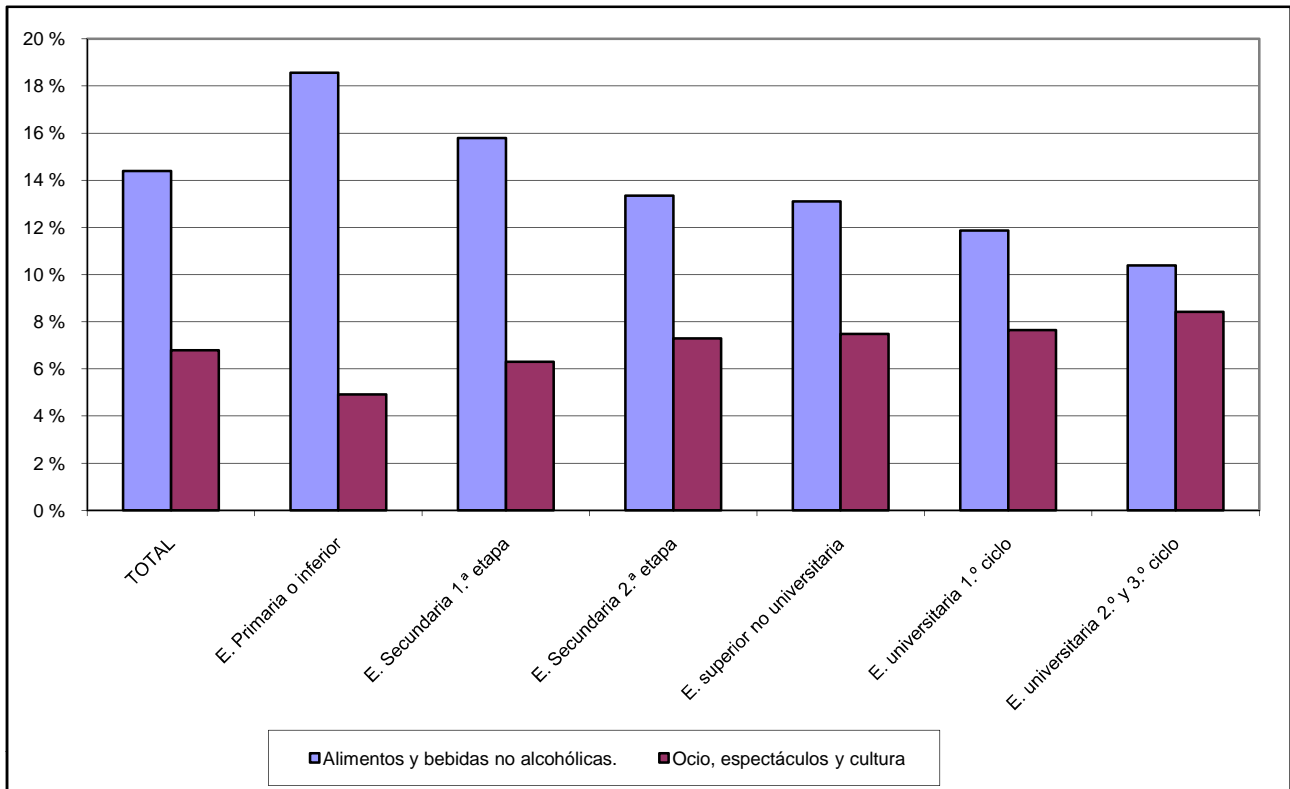
(1) Incluye analfabetos.

(2) Incluye formación e inserción laboral equivalente.

(3) Incluye formación e inserción laboral equivalente (incluida la que precisa título de E. Secundaria segunda etapa).

## F2. LA EDUCACIÓN Y LOS COMPORTAMIENTOS SOCIALES Y CULTURALES

**F2.10. Porcentaje del gasto familiar en "alimentación" y en "ocio, espectáculos y cultura", por nivel de formación del sustentador principal. Año 2009**



**F2.11. Porcentaje de personas que han utilizado el ordenador e Internet en los últimos 3 meses, por nivel de formación. Año 2009**

