

## F1. LA EDUCACIÓN Y EL MERCADO LABORAL

### F1.0. Contenido, notas explicativas y fuentes de información

---

Se presentan en este capítulo distintos indicadores estadísticos que tratan de ofrecer una visión sobre los rendimientos a largo plazo de la educación en el mercado laboral.

La educación es un elemento básico tanto para el desarrollo del individuo como de la sociedad en su conjunto. Los rendimientos de la educación pueden ser estudiados desde diferentes puntos de vista, generalmente se suelen destacar las mayores oportunidades en el mercado laboral, aunque también se pueden estudiar otros aspectos, como son las repercusiones sociales de la educación (ver capítulo F2). En este capítulo se muestran algunos aspectos ligados a la situación de los individuos en el marco laboral y sus rendimientos económicos, según el nivel educativo/formativo alcanzado.

Se presenta la relación del nivel de formación alcanzado y:

- Las *tasa de actividad, de empleo y de paro*, que se facilita en las tablas F1.1 a F1.4 y en los gráficos F1.9 a F1.11. En varias tablas estos indicadores se presentan de forma comparativa para el grupo de edad de 25 a 64 años, que puede ser representativo del conjunto de la población potencialmente activa, y para el grupo de 25 a 34 años, en representación de la población de reciente incorporación al mercado laboral y, por lo tanto, ligada a la evolución del sistema educativo en un período más reciente.
- La *ocupación y la rama de actividad*, donde se facilitan los ocupados de cada nivel de formación distribuidos por ocupación y por rama de actividad. Esta información aparece en las tablas F1.5 y F1.6 y en los gráficos F1.12 a F1.14.
- Los *salarios brutos* de los asalariados a tiempo completo, diferenciando el grupo de 25 a 34 años (tabla F1.7 y gráfico F1.15).
- La *situación en la actividad* de las personas de 16 y más años que han completado algún nivel de formación en el periodo 2012-2016 (tabla F1.8).

Se facilitan las siguientes precisiones técnicas sobre los datos estadísticos de este capítulo:

- La *tasa de actividad* se define como el porcentaje de población de 16 y más años de edad que satisface las condiciones necesarias para su inclusión entre las personas ocupadas o paradas.
- La *tasa de empleo* se define como el porcentaje de población que durante la semana de referencia ha tenido un trabajo por cuenta ajena o ha ejercido una actividad por cuenta propia.
- La *tasa de paro* se define como el porcentaje de población activa que está sin trabajo, en busca de trabajo y disponible para trabajar.

*Fuentes de información:*

- *Encuesta de Población Activa (EPA)*. Año 2017. INE (tablas F1.1 a F1.6 y gráficos F1.9 a F1.14). *Encuesta de Condiciones de vida*. Año 2017. INE, realizada en el marco de la Unión Europea (tablas F1.7 y F1.8 y gráfico F1.15).

## F1. LA EDUCACIÓN Y EL MERCADO LABORAL

### F1.1. Tasas de actividad, empleo y paro de la población de 25-64 años, según nivel de formación alcanzado, por grupos de edad y sexo. Año 2017

	Total	Inferior a 1.ª etapa E. Secundaria	1.ª etapa E. Secundaria	2ª etapa E. Secundaria	Educación Superior
<b>TASAS DE ACTIVIDAD</b>					
<b>AMBOS SEXOS</b>					
25 - 64 años	<b>80,9</b>	<b>58,1</b>	<b>77,4</b>	<b>82,6</b>	<b>89,3</b>
25 - 34 años	87,0	72,5	87,7	84,8	89,9
35 - 44 años	90,0	74,8	87,2	89,6	93,9
45 - 54 años	84,0	67,8	79,1	86,2	91,7
55 - 64 años	59,6	43,2	57,4	64,9	73,2
<b>HOMBRES</b>					
25 - 64 años	<b>86,7</b>	<b>69,4</b>	<b>86,0</b>	<b>87,8</b>	<b>92,0</b>
25 - 34 años	90,3	83,3	92,8	87,5	91,3
35 - 44 años	94,5	83,2	93,3	94,0	97,6
45 - 54 años	90,7	76,8	88,3	93,2	95,4
55 - 64 años	67,9	54,4	68,2	70,8	75,9
<b>MUJERES</b>					
25 - 64 años	<b>75,1</b>	<b>46,3</b>	<b>67,3</b>	<b>77,5</b>	<b>86,9</b>
25 - 34 años	83,7	58,7	80,5	82,0	89,0
35 - 44 años	85,3	64,4	78,9	84,9	90,9
45 - 54 años	77,3	57,2	69,3	79,6	88,1
55 - 64 años	51,8	33,4	47,1	59,2	70,3
<b>TASAS DE EMPLEO</b>					
<b>AMBOS SEXOS</b>					
25 - 64 años	<b>68,1</b>	<b>40,3</b>	<b>60,7</b>	<b>70,2</b>	<b>80,9</b>
25 - 34 años	70,0	45,7	65,0	69,2	77,4
35 - 44 años	77,2	53,0	68,8	76,1	86,2
45 - 54 años	71,3	45,9	62,8	74,4	84,4
55 - 64 años	50,5	31,5	46,6	56,3	68,3
<b>HOMBRES</b>					
25 - 64 años	<b>74,5</b>	<b>49,7</b>	<b>70,1</b>	<b>77,0</b>	<b>85,0</b>
25 - 34 años	73,7	56,4	71,7	73,4	79,3
35 - 44 años	83,5	61,8	77,2	83,6	91,9
45 - 54 años	78,8	53,9	72,7	83,5	89,2
55 - 64 años	57,8	39,8	56,4	61,5	71,2
<b>MUJERES</b>					
25 - 64 años	<b>61,7</b>	<b>30,6</b>	<b>49,8</b>	<b>63,4</b>	<b>77,5</b>
25 - 34 años	66,3	32,1	55,5	64,8	76,0
35 - 44 años	70,9	42,2	57,4	68,3	81,6
45 - 54 años	63,8	36,6	52,1	66,0	79,8
55 - 64 años	43,5	24,2	37,2	51,3	65,1
<b>TASAS DE PARO</b>					
<b>AMBOS SEXOS</b>					
25 - 64 años	<b>15,8</b>	<b>30,5</b>	<b>21,5</b>	<b>15,1</b>	<b>9,3</b>
25 - 34 años	19,5	37,0	25,9	18,4	13,9
35 - 44 años	14,2	29,1	21,1	15,0	8,2
45 - 54 años	15,1	32,3	20,7	13,7	7,9
55 - 64 años	15,3	27,0	18,9	13,3	6,7
<b>HOMBRES</b>					
25 - 64 años	<b>14,1</b>	<b>28,4</b>	<b>18,5</b>	<b>12,3</b>	<b>7,7</b>
25 - 34 años	18,3	32,3	22,8	16,1	13,1
35 - 44 años	11,7	25,8	17,2	11,1	5,9
45 - 54 años	13,1	29,8	17,6	10,5	6,5
55 - 64 años	14,8	26,8	17,3	13,1	6,2
<b>MUJERES</b>					
25 - 64 años	<b>17,8</b>	<b>33,9</b>	<b>26,0</b>	<b>18,2</b>	<b>10,9</b>
25 - 34 años	20,8	45,3	31,1	20,9	14,5
35 - 44 años	17,0	34,3	27,2	19,6	10,3
45 - 54 años	17,5	36,1	24,9	17,1	9,4
55 - 64 años	15,9	27,4	21,1	13,4	7,3

#### NOTAS:

-Los resultados están basados en medias anuales de datos trimestrales.

-Los datos deben ser tomados con precaución, pues los derivados de tamaños muestrales pequeños están afectados por fuertes errores de muestreo.

# F1. LA EDUCACIÓN Y EL MERCADO LABORAL

## F1.2. Tasas de actividad de la población de 25-64 años, según nivel de formación alcanzado, por grupo de edad, sexo y comunidad autónoma. Año 2017

	Total		Inferior a 2.ª etapa E. Secundaria		2.ª etapa Educación Secundaria		Educación Superior	
	25-64 años	25-34 años	25-64 años	25-34 años	25-64 años	25-34 años	25-64 años	25-34 años
<b>AMBOS SEXOS</b>	<b>80,9</b>	<b>87,0</b>	<b>72,5</b>	<b>84,7</b>	<b>82,6</b>	<b>84,8</b>	<b>89,3</b>	<b>89,9</b>
Andalucía	77,3	86,1	71,0	86,3	80,1	83,3	86,3	87,6
Aragón	82,8	88,7	74,8	88,2	82,4	87,3	90,9	89,9
Asturias (Principado de)	74,6	83,2	59,8	74,1	75,8	82,3	86,3	87,6
Baleares (Illes)	83,2	85,3	77,3	83,0	85,2	86,7	89,1	86,4
Canarias	78,5	84,2	71,1	82,4	81,6	82,6	87,2	87,0
Cantabria	79,0	85,1	68,3	86,0	79,1	82,8	87,9	85,8
Castilla y León	80,6	87,3	72,3	85,9	82,3	87,7	88,8	88,0
Castilla - La Mancha	80,7	87,5	74,8	87,2	83,7	82,4	89,0	91,2
Cataluña	84,1	89,0	75,0	83,8	85,7	86,9	92,4	93,7
Comunitat Valenciana	81,1	87,8	73,9	86,3	83,4	85,8	88,5	90,4
Extremadura	76,9	86,1	70,7	84,1	79,2	83,8	89,0	89,7
Galicia	78,7	85,4	68,9	84,0	81,1	82,2	88,8	87,9
Madrid (Comunidad de)	84,9	88,4	75,2	85,8	84,6	85,6	90,6	90,9
Murcia (Región de)	79,3	82,3	73,5	78,7	80,7	82,1	87,8	86,4
Navarra (Comunidad Foral de)	82,2	87,3	70,3	77,0	83,9	87,9	89,8	92,1
País Vasco	81,0	87,8	67,7	78,0	80,5	87,0	88,9	91,4
Rioja (La)	83,1	87,4	76,3	87,6	82,4	79,9	90,4	91,3
Ceuta y Melilla	75,0	78,8	65,7	75,0	79,9	76,1	88,4	85,7
<b>HOMBRES</b>	<b>86,7</b>	<b>90,3</b>	<b>82,0</b>	<b>91,0</b>	<b>87,8</b>	<b>87,5</b>	<b>92,0</b>	<b>91,3</b>
Andalucía	84,9	89,9	81,8	92,3	86,6	86,0	89,7	88,9
Aragón	88,6	93,7	83,6	94,3	89,3	92,3	93,7	94,2
Asturias (Principado de)	78,3	84,0	66,5	79,1	81,3	83,1	87,5	86,8
Baleares (Illes)	88,8	90,0	86,3	90,2	90,4	91,4	91,2	88,7
Canarias	83,4	86,7	78,6	86,4	86,8	86,6	88,7	87,1
Cantabria	84,2	87,0	77,1	90,6	87,3	86,5	89,1	84,6
Castilla y León	86,0	90,0	81,7	91,4	87,3	90,3	91,1	88,4
Castilla - La Mancha	88,6	91,2	87,0	94,4	88,8	82,5	91,8	92,0
Cataluña	88,7	92,6	83,5	92,4	88,9	88,5	94,6	95,0
Comunitat Valenciana	87,4	91,0	83,0	91,3	88,9	87,8	92,9	93,1
Extremadura	84,4	89,5	82,4	91,2	83,5	83,5	89,9	91,0
Galicia	82,5	87,8	75,6	90,3	84,8	84,0	90,6	88,0
Madrid (Comunidad de)	89,9	90,6	84,2	89,7	90,2	90,5	93,2	91,3
Murcia (Región de)	87,1	87,8	85,4	88,8	85,6	84,1	91,6	89,5
Navarra (Comunidad Foral de)	87,0	91,5	78,2	84,7	89,0	89,9	93,0	95,8
País Vasco	86,3	90,6	76,7	85,8	85,5	87,6	92,5	94,3
Rioja (La)	88,7	91,5	86,5	90,2	88,3	88,7	91,6	94,3
Ceuta y Melilla	85,9	86,3	82,0	88,5	85,9	80,1	93,0	88,4
<b>MUJERES</b>	<b>75,1</b>	<b>83,7</b>	<b>61,7</b>	<b>75,9</b>	<b>77,5</b>	<b>82,0</b>	<b>86,9</b>	<b>89,0</b>
Andalucía	69,7	82,1	59,1	78,1	73,7	80,5	83,3	86,7
Aragón	76,7	83,7	64,6	80,0	75,4	82,4	88,4	86,2
Asturias (Principado de)	70,9	82,3	52,5	68,8	70,5	81,2	85,3	88,3
Baleares (Illes)	77,4	80,6	66,4	73,8	80,5	82,0	87,3	84,7
Canarias	73,6	81,7	62,6	76,5	76,8	79,1	85,8	86,8
Cantabria	73,8	83,2	57,7	79,3	71,4	78,6	86,8	86,7
Castilla y León	74,9	84,4	60,5	78,0	76,7	84,6	87,0	87,7
Castilla - La Mancha	72,3	83,7	59,9	76,4	78,6	82,3	86,7	90,6
Cataluña	79,6	85,6	65,4	72,3	82,4	85,1	90,5	92,7
Comunitat Valenciana	74,7	84,6	63,3	79,5	78,1	83,7	84,9	88,3
Extremadura	69,1	82,5	57,3	73,3	74,7	84,2	88,2	88,9
Galicia	75,0	82,9	61,1	74,5	77,4	80,3	87,4	87,8
Madrid (Comunidad de)	80,2	86,2	66,0	80,6	79,2	80,7	88,3	90,6
Murcia (Región de)	71,3	76,8	59,9	65,0	75,6	80,0	84,4	84,4
Navarra (Comunidad Foral de)	77,3	83,0	61,0	69,1	78,2	85,8	86,9	88,7
País Vasco	75,8	85,0	58,1	66,8	75,2	86,3	85,6	89,1
Rioja (La)	77,4	83,5	64,2	83,2	76,7	72,1	89,4	89,2
Ceuta y Melilla	63,6	71,4	49,6	58,9	73,0	71,9	83,4	83,7

### NOTAS:

-Los resultados están basados en medias anuales de datos trimestrales.

-Los datos deben ser tomados con precaución, pues los derivados de tamaños muestrales pequeños están afectados por fuertes errores de muestreo.

## F1. LA EDUCACIÓN Y EL MERCADO LABORAL

### F1.3. Tasas de empleo de la población de 25-64 años, según nivel de formación alcanzado, por grupo de edad, sexo y comunidad autónoma. Año 2017

	Total		Inferior a 2.ª etapa E. Secundaria		2.ª etapa E. Secundaria		Educación Superior	
	25-64 años	25-34 años	25-64 años	25-34 años	25-64 años	25-34 años	25-64 años	25-34 años
<b>AMBOS SEXOS</b>	<b>68,1</b>	<b>70,0</b>	<b>55,5</b>	<b>61,1</b>	<b>70,2</b>	<b>69,2</b>	<b>80,9</b>	<b>77,4</b>
Andalucía	58,9	61,2	48,1	55,4	63,2	61,9	74,4	68,0
Aragón	74,1	76,2	63,2	68,0	73,2	75,3	85,6	81,9
Asturias (Principado de)	65,0	68,4	48,4	52,9	66,5	66,3	78,1	76,3
Balears (Illes)	73,9	73,1	65,7	63,1	75,5	79,8	83,3	77,7
Canarias	61,2	63,4	50,7	57,1	64,9	63,0	74,2	69,7
Cantabria	69,1	69,1	56,3	65,4	68,8	68,1	80,1	71,7
Castilla y León	70,1	72,9	59,1	66,7	72,2	74,6	81,2	76,2
Castilla - La Mancha	65,4	68,2	56,6	64,3	69,2	65,1	78,4	75,0
Cataluña	73,9	76,7	61,1	66,6	75,0	72,8	86,1	85,5
Comunitat Valenciana	67,8	72,0	57,7	64,8	70,5	70,7	78,8	79,0
Extremadura	58,0	58,6	47,6	48,6	63,7	61,9	76,6	68,1
Galicia	67,0	69,8	55,0	63,0	70,0	67,5	79,3	75,2
Madrid (Comunidad de)	74,6	75,2	59,9	64,9	73,4	73,5	83,8	80,9
Murcia (Región de)	66,4	64,4	57,7	56,6	67,0	65,2	79,9	72,5
Navarra (Comunidad Foral de)	75,0	76,4	60,5	61,1	76,5	79,8	84,5	82,7
País Vasco	72,5	74,6	55,5	58,0	70,9	74,1	83,0	80,3
Rioja (La)	73,9	73,8	64,7	67,7	74,6	69,6	82,9	80,2
Ceuta y Melilla	58,3	57,8	43,8	51,2	66,1	54,2	78,9	68,9
<b>HOMBRES</b>	<b>74,5</b>	<b>73,7</b>	<b>65,1</b>	<b>68,7</b>	<b>77,0</b>	<b>73,4</b>	<b>85,0</b>	<b>79,3</b>
Andalucía	67,0	65,3	58,6	62,0	71,2	65,3	80,4	71,5
Aragón	81,8	84,7	74,0	80,6	82,8	85,1	89,9	87,5
Asturias (Principado de)	68,6	68,0	54,3	53,9	71,6	65,2	80,0	76,0
Balears (Illes)	78,9	76,7	73,3	69,2	81,5	85,0	85,4	79,1
Canarias	67,2	67,7	58,9	64,1	71,9	68,2	77,5	72,3
Cantabria	74,0	71,1	64,5	74,0	77,1	73,0	81,2	67,7
Castilla y León	76,8	77,1	69,4	74,6	79,7	78,8	85,2	78,2
Castilla - La Mancha	75,3	74,9	70,6	74,5	77,4	68,4	83,8	80,6
Cataluña	79,0	79,1	70,1	76,1	79,5	73,6	88,9	85,0
Comunitat Valenciana	74,8	75,5	67,2	71,1	77,5	74,3	84,3	81,6
Extremadura	66,6	63,7	59,1	57,8	73,5	71,8	80,2	67,8
Galicia	70,9	72,4	61,1	69,6	75,1	71,1	81,9	75,6
Madrid (Comunidad de)	79,8	77,7	67,3	70,3	80,2	79,1	87,3	81,7
Murcia (Región de)	75,6	71,2	70,6	65,7	75,2	74,1	85,3	77,1
Navarra (Comunidad Foral de)	81,3	83,5	71,3	78,6	82,9	83,3	88,5	86,2
País Vasco	77,9	78,4	63,5	68,1	77,0	78,4	87,2	82,9
Rioja (La)	80,9	78,7	76,3	70,6	81,0	81,1	86,2	85,5
Ceuta y Melilla	72,2	69,0	62,1	69,3	75,5	60,2	87,7	76,8
<b>MUJERES</b>	<b>61,7</b>	<b>66,3</b>	<b>44,7</b>	<b>50,6</b>	<b>63,4</b>	<b>64,8</b>	<b>77,5</b>	<b>76,0</b>
Andalucía	50,8	56,9	36,6	46,4	55,3	58,4	69,3	65,7
Aragón	66,2	67,6	50,6	51,1	63,5	65,7	81,7	77,0
Asturias (Principado de)	61,5	68,8	42,2	51,8	61,5	67,5	76,4	76,5
Balears (Illes)	68,7	69,6	56,5	55,4	70,0	74,5	81,5	76,7
Canarias	55,3	59,3	41,4	46,9	58,2	58,4	71,4	67,9
Cantabria	64,2	67,1	46,4	52,9	61,0	62,4	79,1	74,8
Castilla y León	63,1	68,4	46,2	55,5	63,8	69,5	78,0	74,7
Castilla - La Mancha	54,9	61,1	39,5	48,7	60,9	61,7	73,9	71,2
Cataluña	68,9	74,3	51,1	53,9	70,4	72,0	83,7	85,9
Comunitat Valenciana	60,7	68,6	46,6	56,1	63,5	66,9	74,1	77,2
Extremadura	49,0	53,1	34,5	34,5	53,6	51,0	73,5	68,2
Galicia	63,2	67,1	48,1	53,0	64,8	63,6	77,3	74,8
Madrid (Comunidad de)	69,8	72,7	52,4	57,4	66,8	67,9	80,7	80,2
Murcia (Región de)	56,7	57,6	42,8	44,2	58,6	55,2	75,2	69,4
Navarra (Comunidad Foral de)	68,6	69,3	47,8	43,1	69,4	75,8	80,9	79,4
País Vasco	67,1	70,8	47,2	43,7	64,5	69,2	79,0	78,1
Rioja (La)	66,8	69,0	51,0	62,9	68,4	59,5	79,9	76,3
Ceuta y Melilla	43,7	46,6	25,7	29,8	55,1	47,8	69,5	63,1

#### NOTA:

-Los resultados están basados en medias anuales de datos trimestrales.

-Los datos deben ser tomados con precaución, pues los derivados de tamaños muestrales pequeños están afectados por fuertes errores de muestreo.

## F1. LA EDUCACIÓN Y EL MERCADO LABORAL

### F1.4. Tasas de paro de la población de 25-64 años, según nivel de formación alcanzado, sexo y comunidad autónoma. Año 2017

	Total	Inferior a 2.ª etapa E. Secundaria	2.ª etapa E. Secundaria	Educación Superior
<b>AMBOS SEXOS</b>	<b>15,8</b>	<b>23,4</b>	<b>15,1</b>	<b>9,3</b>
Andalucía	23,8	32,2	21,1	13,7
Aragón	10,5	15,5	11,1	5,8
Asturias (Principado de)	12,8	19,0	12,3	9,6
Balears (Illes)	11,2	15,0	11,4	6,5
Canarias	22,0	28,7	20,5	14,8
Cantabria	12,5	17,6	13,0	8,9
Castilla y León	13,0	18,3	12,3	8,6
Castilla - La Mancha	19,0	24,4	17,3	11,9
Cataluña	12,1	18,5	12,5	6,8
Comunitat Valenciana	16,4	21,9	15,6	11,0
Extremadura	24,6	32,6	19,6	13,9
Galicia	14,9	20,1	13,7	10,7
Madrid (Comunidad de)	12,1	20,3	13,3	7,5
Murcia (Región de)	16,4	21,5	17,0	8,9
Navarra (Comunidad Foral de)	8,8	13,9	8,8	5,9
País Vasco	10,5	18,0	11,9	6,7
Rioja (La)	11,0	15,2	9,4	8,4
Ceuta y Melilla	22,3	33,3	17,3	10,7
<b>HOMBRES</b>	<b>14,1</b>	<b>20,6</b>	<b>12,3</b>	<b>7,7</b>
Andalucía	21,1	28,4	17,8	10,4
Aragón	7,7	11,5	7,3	4,1
Asturias (Principado de)	12,4	18,4	11,9	8,6
Balears (Illes)	11,1	15,1	9,8	6,4
Canarias	19,4	25,0	17,1	12,7
Cantabria	12,2	16,3	11,7	8,9
Castilla y León	10,7	15,1	8,8	6,5
Castilla - La Mancha	15,0	18,9	12,8	8,7
Cataluña	11,0	16,1	10,6	6,0
Comunitat Valenciana	14,4	19,0	12,9	9,2
Extremadura	21,1	28,3	12,0	10,8
Galicia	14,1	19,2	11,4	9,6
Madrid (Comunidad de)	11,2	20,1	11,1	6,3
Murcia (Región de)	13,2	17,3	12,2	6,9
Navarra (Comunidad Foral de)	6,6	8,9	6,8	4,9
País Vasco	9,7	17,3	10,0	5,7
Rioja (La)	8,8	11,9	8,2	5,9
Ceuta y Melilla	15,9	24,3	12,1	5,7
<b>MUJERES</b>	<b>17,8</b>	<b>27,6</b>	<b>18,2</b>	<b>10,9</b>
Andalucía	27,2	38,1	25,0	16,8
Aragón	13,8	21,7	15,7	7,5
Asturias (Principado de)	13,3	19,7	12,8	10,5
Balears (Illes)	11,3	14,9	13,0	6,7
Canarias	24,9	33,9	24,1	16,8
Cantabria	13,0	19,6	14,6	9,0
Castilla y León	15,8	23,6	16,8	10,3
Castilla - La Mancha	24,1	34,1	22,5	14,8
Cataluña	13,4	21,9	14,5	7,5
Comunitat Valenciana	18,8	26,4	18,6	12,8
Extremadura	29,1	39,8	28,2	16,6
Galicia	15,7	21,3	16,3	11,6
Madrid (Comunidad de)	12,9	20,7	15,6	8,6
Murcia (Región de)	20,4	28,5	22,6	10,9
Navarra (Comunidad Foral de)	11,3	21,5	11,3	6,8
País Vasco	11,4	18,9	14,2	7,6
Rioja (La)	13,6	20,6	10,8	10,6
Ceuta y Melilla	31,3	48,1	24,5	16,7

#### NOTAS:

-Los resultados están basados en medias anuales de datos trimestrales.

-Los datos deben ser tomados con precaución, pues los derivados de tamaños muestrales pequeños están afectados por fuertes errores de muestreo.

## F1. LA EDUCACIÓN Y EL MERCADO LABORAL

### F1.5. Distribución porcentual de los ocupados según ocupación para cada nivel de formación, por sexo. Año 2017

	Total	Inferior a 2.ª etapa E. Secundaria	2ª etapa de E. Secundaria	Educación Superior
<b>AMBOS SEXOS</b>	<b>100,0</b>	<b>100,0</b>	<b>100,0</b>	<b>100,0</b>
Directores y gerentes	4,1	2,0	3,3	6,2
Técnicos y profesionales científicos e intelectuales	17,8	0,2	1,7	41,0
Técnicos: profesionales de apoyo	10,7	4,1	11,8	15,3
Empleados contables, administrativos y otros empleados de oficina	10,1	4,3	13,1	13,0
Trabajadores de los servicios de restauración, personales, protección y vendedores	22,4	27,3	33,5	12,3
Trabajadores cualificados en el sector agrícola, ganadero, forestal y pesquero	2,5	5,0	2,2	0,7
Artesanos y trabajadores cualificados de las industrias manufactureras y la construcción	11,3	17,9	12,2	5,5
Operadores de instalaciones y maquinaria, y montadores	7,7	13,6	8,4	2,6
Ocupaciones elementales	12,9	25,3	12,9	3,1
Ocupaciones militares	0,5	0,3	0,8	0,4
<b>HOMBRES</b>	<b>100,0</b>	<b>100,0</b>	<b>100,0</b>	<b>100,0</b>
Directores y gerentes	5,2	2,5	4,5	8,4
Técnicos y profesionales científicos e intelectuales	14,4	0,2	1,7	36,8
Técnicos: profesionales de apoyo	12,2	5,2	14,4	17,9
Empleados contables, administrativos y otros empleados de oficina	6,2	3,2	8,4	7,9
Trabajadores de los servicios de restauración, personales, protección y vendedores	16,6	19,5	23,5	9,4
Trabajadores cualificados en el sector agrícola, ganadero, forestal y pesquero	3,7	6,5	3,3	1,1
Artesanos y trabajadores cualificados de las industrias manufactureras y la construcción	19,0	26,4	20,7	10,5
Operadores de instalaciones y maquinaria, y montadores	12,2	18,8	13,6	4,6
Ocupaciones elementales	9,6	17,3	8,5	2,5
Ocupaciones militares	0,8	0,4	1,4	0,8
<b>MUJERES</b>	<b>100,0</b>	<b>100,0</b>	<b>100,0</b>	<b>100,0</b>
Directores y gerentes	2,8	1,3	2,0	4,0
Técnicos y profesionales científicos e intelectuales	22,0	0,2	1,6	44,9
Técnicos: profesionales de apoyo	8,9	2,3	8,8	12,8
Empleados contables, administrativos y otros empleados de oficina	14,8	6,1	18,7	17,9
Trabajadores de los servicios de restauración, personales, protección y vendedores	29,4	40,2	45,6	15,0
Trabajadores cualificados en el sector agrícola, ganadero, forestal y pesquero	1,1	2,5	0,9	0,3
Artesanos y trabajadores cualificados de las industrias manufactureras y la construcción	1,9	4,1	2,0	0,7
Operadores de instalaciones y maquinaria, y montadores	2,3	5,0	2,2	0,7
Ocupaciones elementales	16,9	38,3	18,2	3,7
Ocupaciones militares	0,1	0,1	0,2	0,1

#### NOTAS:

-Los resultados están basados en medias anuales de datos trimestrales.

-Los datos deben ser tomados con precaución, pues los derivados de tamaños muestrales pequeños están afectados por fuertes errores de muestreo.

## F1. LA EDUCACIÓN Y EL MERCADO LABORAL

### F1.6. Distribución porcentual de los ocupados según rama de actividad para cada nivel de formación, por sexo. Año 2017

(continúa)

	Total	Inferior a 2.ª etapa E. Secundaria	2.ª etapa E. Secundaria	Educación Superior
<b>AMBOS SEXOS</b>	<b>100,0</b>	<b>100,0</b>	<b>100,0</b>	<b>100,0</b>
Agricultura, ganadería, silvicultura y pesca	4,4	9,3	3,1	1,1
Industrias extractivas	0,2	0,3	0,1	0,1
Industria manufacturera	12,7	15,3	12,1	11,0
Suministro de energía eléctrica, gas, vapor y aire acondicionado	0,4	0,2	0,4	0,7
Suministro de agua, actividades de saneamiento, gestión de residuos y descontaminación	0,7	0,9	0,7	0,6
Construcción	6,0	9,4	5,8	3,4
Comercio al por mayor y al por menor; reparación de vehículos de motor y motocicletas	15,9	18,7	19,6	11,6
Transporte y almacenamiento	5,0	6,5	6,1	3,1
Hostelería	8,7	12,9	10,9	4,1
Información y comunicaciones	3,1	0,6	2,2	5,6
Actividades financieras y de seguros	2,4	0,4	1,9	4,2
Actividades inmobiliarias	0,7	0,3	0,8	0,9
Actividades profesionales, científicas y técnicas	5,2	0,7	2,6	10,2
Actividades administrativas y servicios auxiliares	5,0	7,1	5,5	3,0
Administración Pública y defensa, Seguridad Social obligatoria	6,9	3,6	7,9	8,8
Educación	6,7	1,3	2,2	13,6
Actividades sanitarias y de servicios sociales	8,3	3,2	8,0	12,6
Actividades artísticas, recreativas y entretenimiento	2,0	1,6	2,2	2,3
Otros servicios	2,4	2,1	3,6	2,0
Actividades de los hogares como empleadores de personal y productores de bienes y servicios	3,4	5,6	4,2	1,1
Actividades de organizaciones y organismos extraterritoriales	0,0	0,0	0,0	0,0
<b>HOMBRES</b>	<b>100,0</b>	<b>100,0</b>	<b>100,0</b>	<b>100,0</b>
Agricultura, ganadería, silvicultura y pesca	6,1	11,6	4,4	1,6
Industrias extractivas	0,3	0,5	0,2	0,2
Industria manufacturera	17,3	19,0	17,0	15,8
Suministro de energía eléctrica, gas, vapor y aire acondicionado	0,7	0,2	0,5	1,2
Suministro de agua, actividades de saneamiento, gestión de residuos y descontaminación	1,1	1,4	1,1	0,8
Construcción	10,0	14,8	9,6	5,5
Comercio al por mayor y al por menor; reparación de vehículos de motor y motocicletas	14,6	16,4	17,7	10,9
Transporte y almacenamiento	7,4	9,4	9,0	4,3
Hostelería	7,4	10,0	9,1	3,7
Información y comunicaciones	3,9	0,7	2,9	7,9
Actividades financieras y de seguros	2,3	0,4	1,9	4,4
Actividades inmobiliarias	0,6	0,3	0,6	0,8
Actividades profesionales, científicas y técnicas	4,9	0,5	2,1	11,1
Actividades administrativas y servicios auxiliares	4,2	5,1	5,2	2,6
Administración Pública y defensa, Seguridad Social obligatoria	7,4	4,1	9,6	9,3
Educación	4,0	0,7	1,5	9,1
Actividades sanitarias y de servicios sociales	3,4	1,1	2,5	6,2
Actividades artísticas, recreativas y entretenimiento	2,2	1,6	2,4	2,7
Otros servicios	1,5	1,2	1,9	1,6
Actividades de los hogares como empleadores de personal y productores de bienes y servicios	0,7	1,0	0,8	0,4
Actividades de organizaciones y organismos extraterritoriales	0,0	0,0	0,0	0,0

## F1. LA EDUCACIÓN Y EL MERCADO LABORAL

### F1.6. Distribución porcentual de los ocupados según rama de actividad para cada nivel de formación, por sexo. Año 2017

(conclusión)

	Total	Inferior a 2.ª etapa E. Secundaria	2.ª etapa E. Secundaria	Educación Superior
<b>MUJERES</b>	<b>100,0</b>	<b>100,0</b>	<b>100,0</b>	<b>100,0</b>
Agricultura, ganadería, silvicultura y pesca	2,3	5,4	1,7	0,8
Industrias extractivas	0,0	0,0	0,0	0,0
Industria manufacturera	7,2	9,3	6,4	6,4
Suministro de energía eléctrica, gas, vapor y aire acondicionado	0,2	0,1	0,2	0,3
Suministro de agua, actividades de saneamiento, gestión de residuos y descontaminación	0,3	0,2	0,3	0,4
Construcción	1,2	0,6	1,2	1,5
Comercio al por mayor y al por menor; reparación de vehículos de motor y motocicletas	17,4	22,5	22,0	12,2
Transporte y almacenamiento	2,1	1,7	2,7	1,9
Hostelería	10,2	17,5	13,1	4,5
Información y comunicaciones	2,1	0,5	1,4	3,4
Actividades financieras y de seguros	2,5	0,5	1,8	4,0
Actividades inmobiliarias	0,8	0,4	1,0	1,0
Actividades profesionales, científicas y técnicas	5,5	1,0	3,3	9,3
Actividades administrativas y servicios auxiliares	5,9	10,4	5,8	3,4
Administración Pública y defensa, Seguridad Social obligatoria	6,3	2,9	5,9	8,4
Educación	9,9	2,2	2,9	17,8
Actividades sanitarias y de servicios sociales	14,2	6,7	14,5	18,5
Actividades artísticas, recreativas y entretenimiento	1,9	1,5	2,0	2,0
Otros servicios	3,5	3,5	5,7	2,4
Actividades de los hogares como empleadores de personal y productores de bienes y servicios	6,5	13,1	8,2	1,8
Actividades de organizaciones y organismos extraterritoriales	0,0	0,0	0,0	0,1

#### NOTAS:

-Los resultados están basados en medias anuales de datos trimestrales.

-Los datos deben ser tomados con precaución, pues los derivados de tamaños muestrales pequeños están afectados por fuertes errores de muestreo.



## F1. LA EDUCACIÓN Y EL MERCADO LABORAL

### F1.7. Índices de salarios brutos anuales de los asalariados (1), según grupo de edad, por sexo y nivel de formación. Año 2016

	TOTAL ASALARIADOS		ASALARIADOS DE 25 A 34 AÑOS	
	Total de Personas (miles)	Salario anual (índices)	Total de Personas (miles)	Salario anual (índices)
<b>AMBOS SEXOS</b>				
<b>Todos los niveles</b>	<b>12.475,7</b>	<b>100,0</b>	<b>2.588,7</b>	<b>100,0</b>
Educación Primaria o inferior	794,9	63,9	90,9	67,2
Primera etapa de E. Secundaria	2.712,3	71,3	594,1	74,0
Segunda etapa de E. Secundaria	3.083,4	84,3	646,0	87,1
Educación Superior	5.885,1	126,3	1.257,7	121,3
<b>HOMBRES</b>				
<b>Todos los niveles</b>	<b>7.067,4</b>	<b>105,6</b>	<b>1.415,2</b>	<b>101,7</b>
Educación Primaria o inferior	529,4	69,1	54,7	76,6
Primera etapa de E. Secundaria	1.821,5	76,1	401,3	77,5
Segunda etapa de E. Secundaria	1.856,1	92,6	418,1	94,6
Educación Superior	2.860,3	139,7	541,1	127,6
<b>MUJERES</b>				
<b>Todos los niveles</b>	<b>5.408,3</b>	<b>92,6</b>	<b>1.173,4</b>	<b>98,0</b>
Educación Primaria o inferior	265,5	53,6	36,2	53,0
Primera etapa de E. Secundaria	890,7	61,6	192,8	66,7
Segunda etapa de E. Secundaria	1.227,3	71,9	227,9	73,2
Educación Superior	3.024,8	113,6	716,6	116,5

## F1. LA EDUCACIÓN Y EL MERCADO LABORAL

### F1.8. Distribución porcentual de los adultos que han completado algún nivel de formación entre 2012 y 2016, según situación en la actividad, para cada nivel de formación por sexo. Año 2017

	TOTAL (miles de personas)	% Ocupados	% Parados	% Inactivos en Educación formal	% Inactivos fuera de Educación formal
<b>AMBOS SEXOS</b>	<b>3.936,3</b>	<b>36,3</b>	<b>12,7</b>	<b>47,1</b>	<b>3,9</b>
Primera etapa de E. Secundaria (1)	1.071,1	14,7	13,3	66,5	5,5
Segunda etapa de E. Secundaria (2)	1.421,1	23,5	11,1	62,8	2,6
Educación Superior (1)	1.444,2	65,0	13,8	17,3	4,0
<b>HOMBRES</b>	<b>1.954,0</b>	<b>35,7</b>	<b>14,9</b>	<b>46,6</b>	<b>2,8</b>
Primera etapa de E. Secundaria (1)	581,4	14,6	14,9	66,5	4,1
Segunda etapa de E. Secundaria (2)	746,1	26,0	15,0	57,6	1,5
Educación Superior (1)	626,5	67,0	14,8	15,0	3,2
<b>MUJERES</b>	<b>1.982,3</b>	<b>36,9</b>	<b>10,5</b>	<b>47,6</b>	<b>5,0</b>
Primera etapa de E. Secundaria (1)	489,7	14,8	11,4	66,5	7,3
Segunda etapa de E. Secundaria (2)	675,0	20,8	6,8	68,6	3,9
Educación Superior (1)	817,7	63,4	13,0	19,0	4,6

**NOTA:** Se consideran adultos a las personas de 16 o más años a 31 de diciembre del año anterior al de la entrevista.

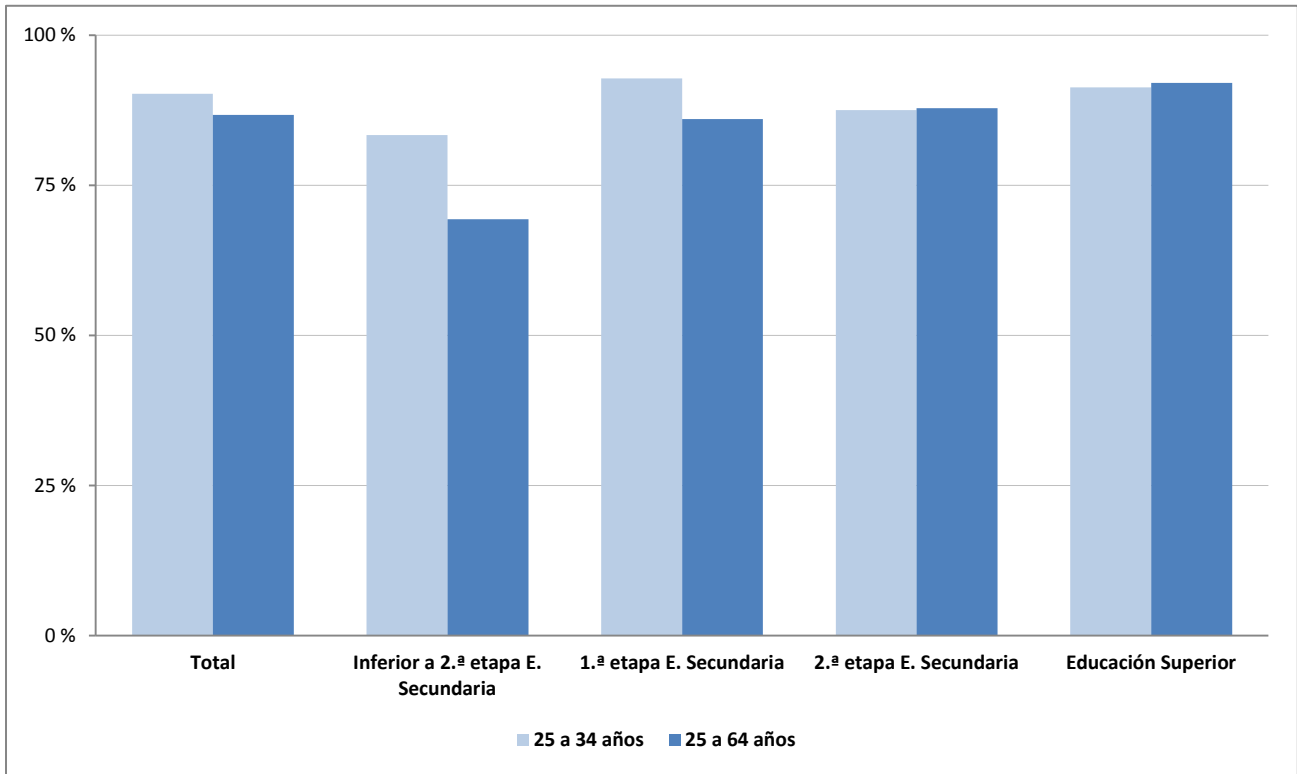
(1) Incluye formación e inserción laboral equivalente.

(2) Incluye formación e inserción laboral equivalente (incluida la que precisa título de E. Secundaria segunda etapa).

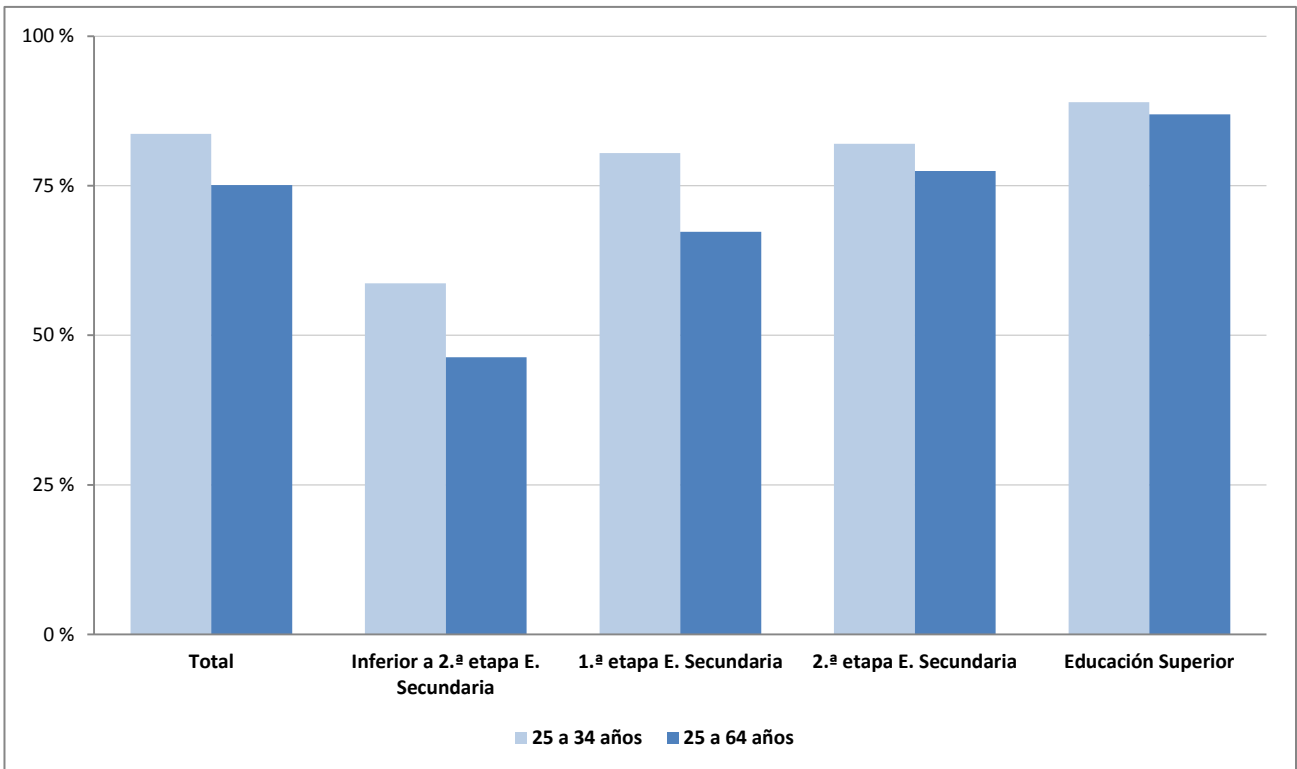
# F1. LA EDUCACIÓN Y EL MERCADO LABORAL

## F1.9. Tasas de actividad según nivel de formación, por grupo de edad. Año 2017

### Hombres

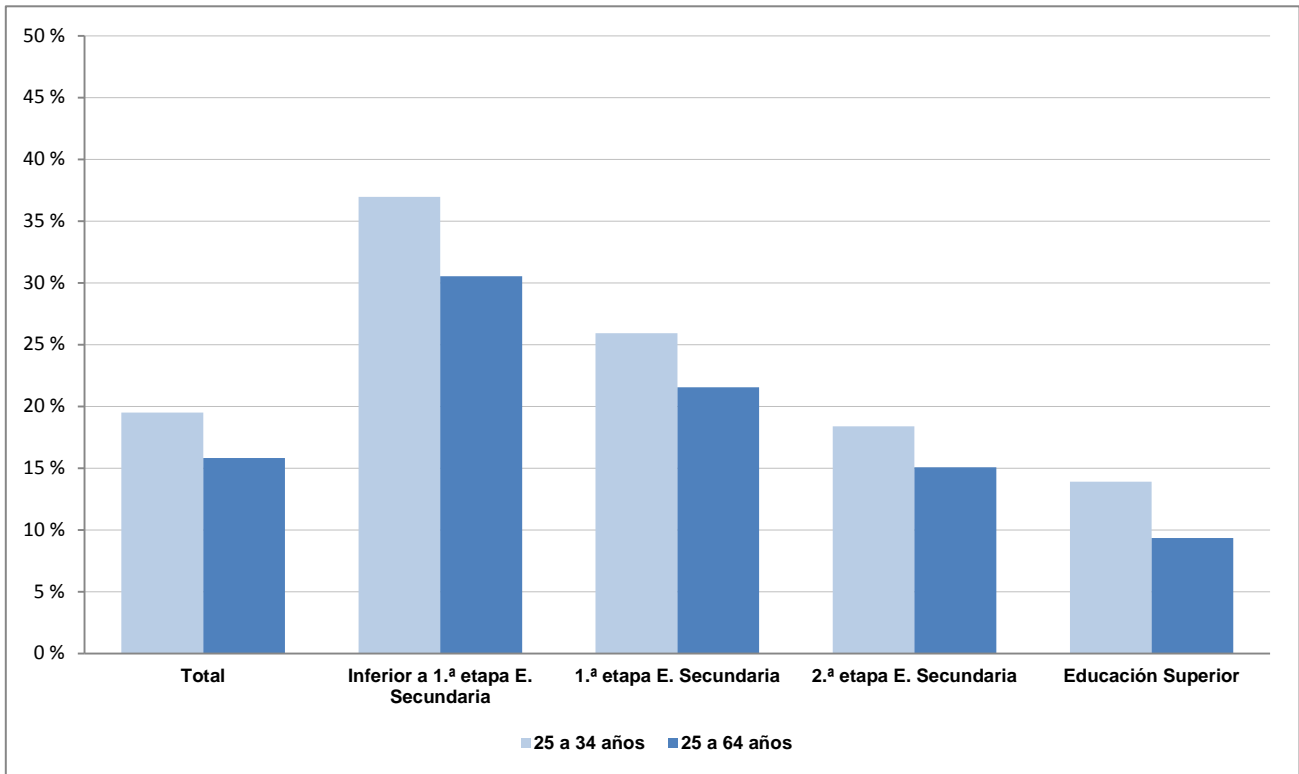


### Mujeres

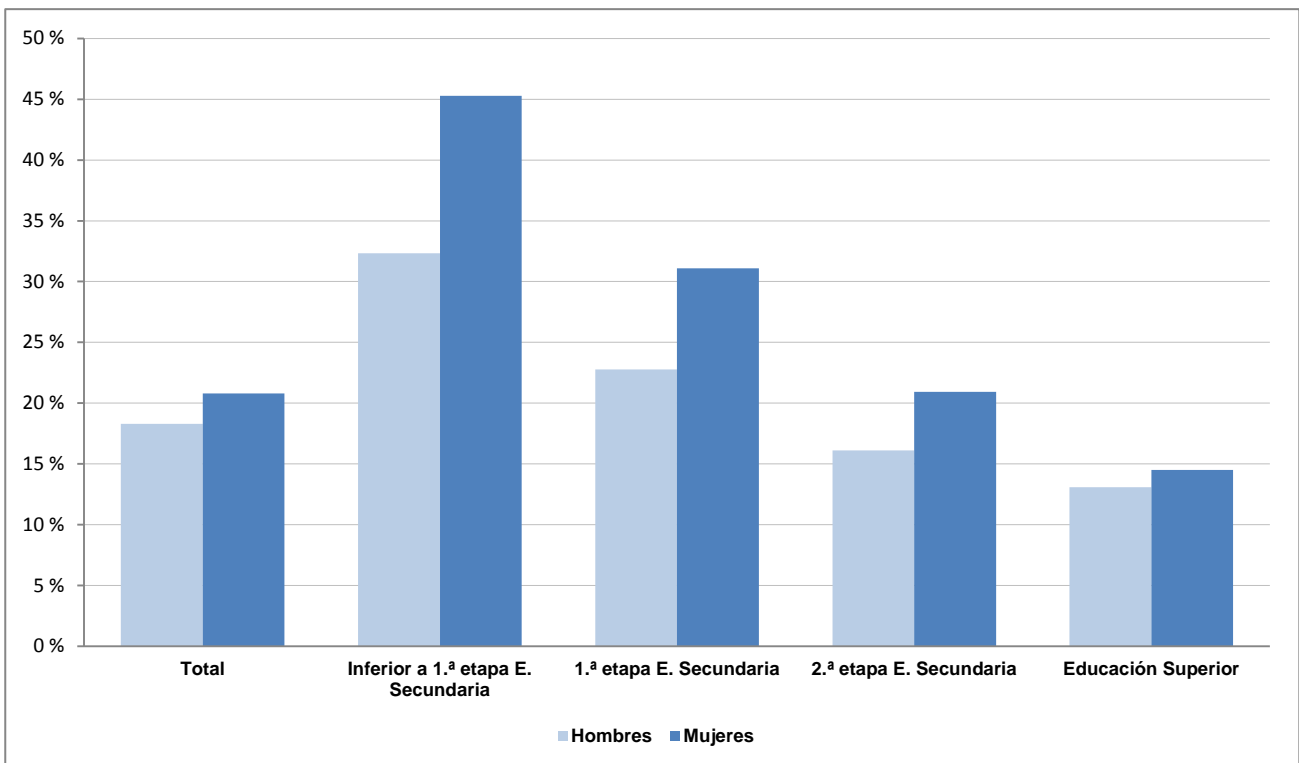


## F1. LA EDUCACIÓN Y EL MERCADO LABORAL

F1.10. Tasas de paro según nivel de formación por grupo de edad. Año 2017

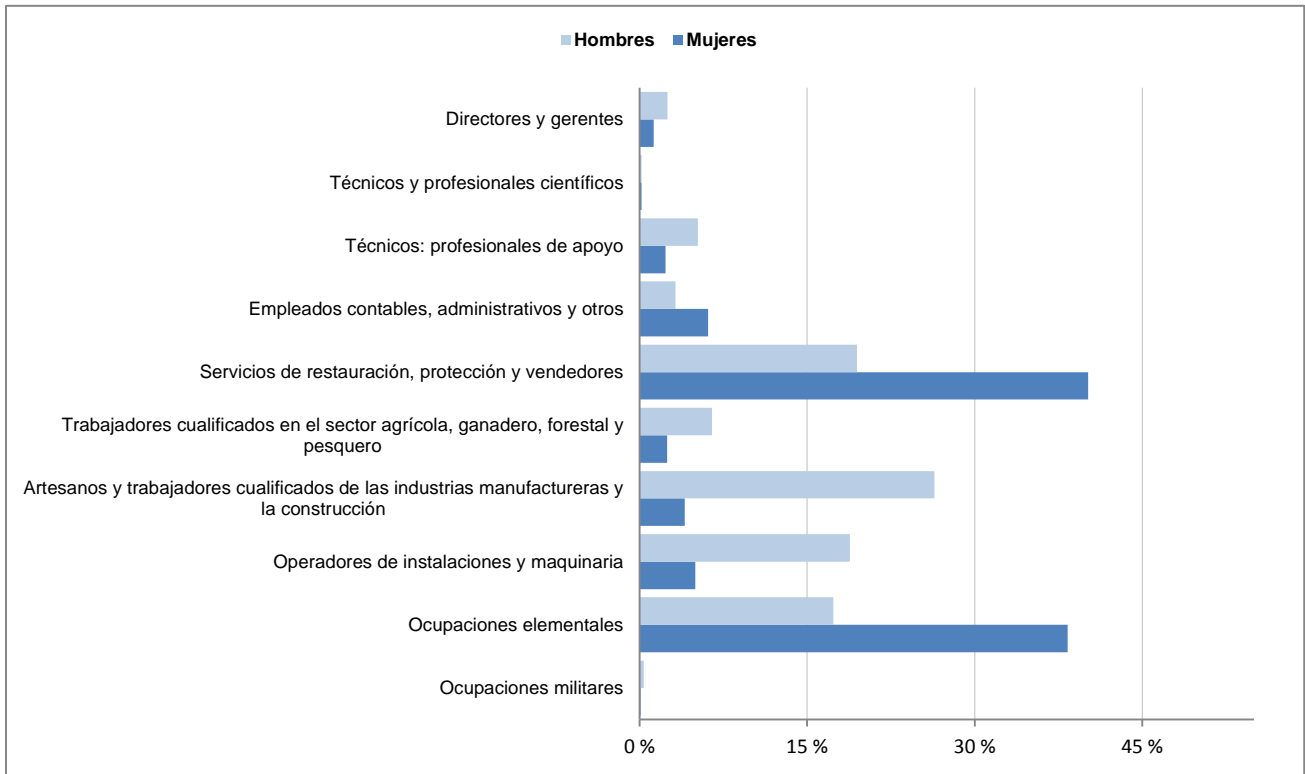


F1.11. Tasas de paro del grupo de edad de 25-34 años según nivel de formación por sexo. Año 2017

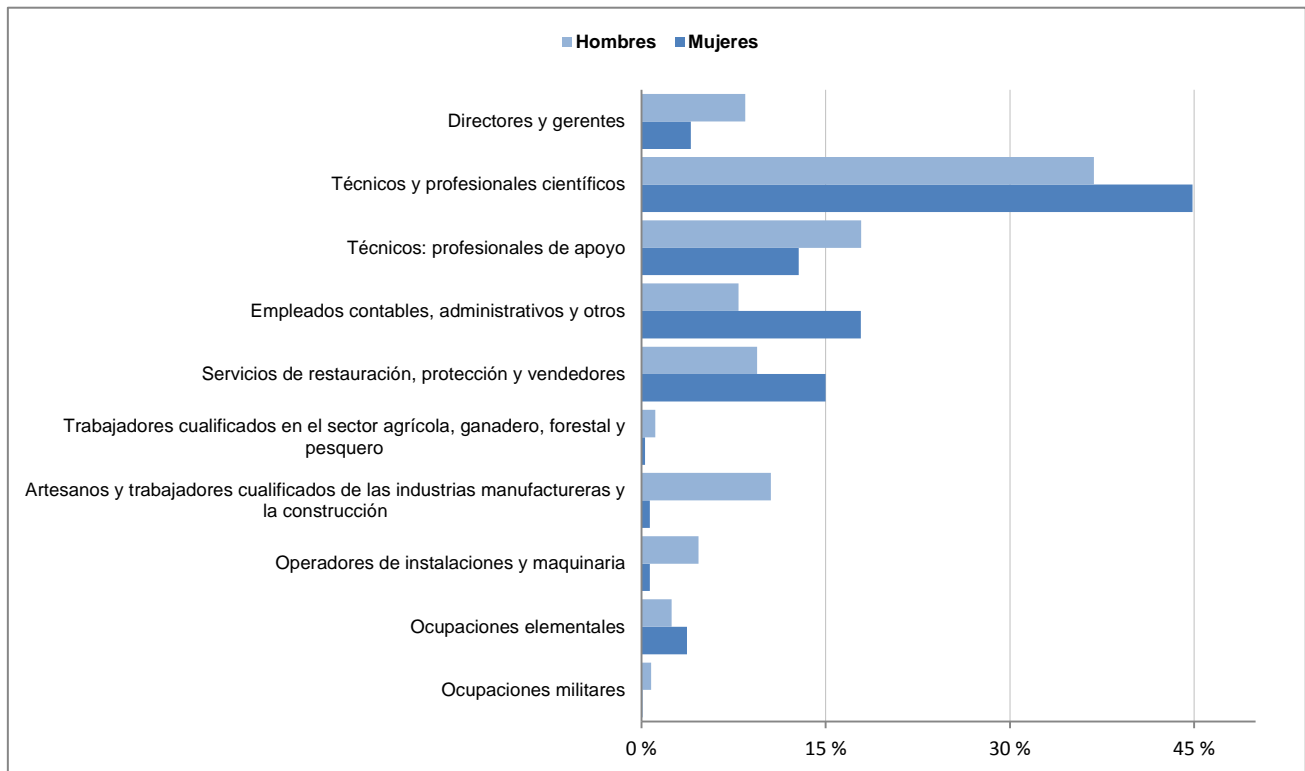


## F1. LA EDUCACIÓN Y EL MERCADO LABORAL

**F1.12. Distribución porcentual de los ocupados con nivel de formación Inferior a 2.ª etapa de E. Secundaria según ocupación, por sexo. Año 2017**



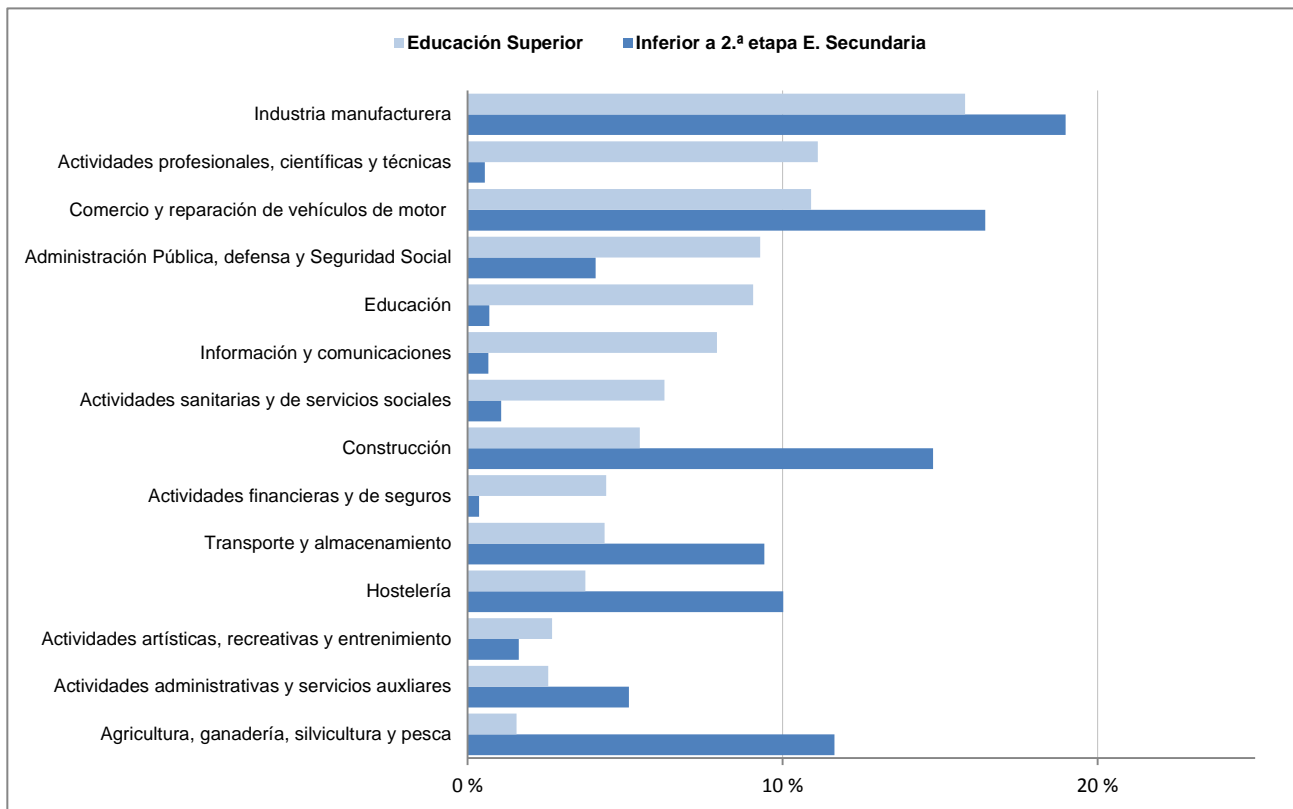
**F1.13. Distribución de los ocupados con nivel de formación de E. Superior, según ocupación, por sexo. Año 2017**



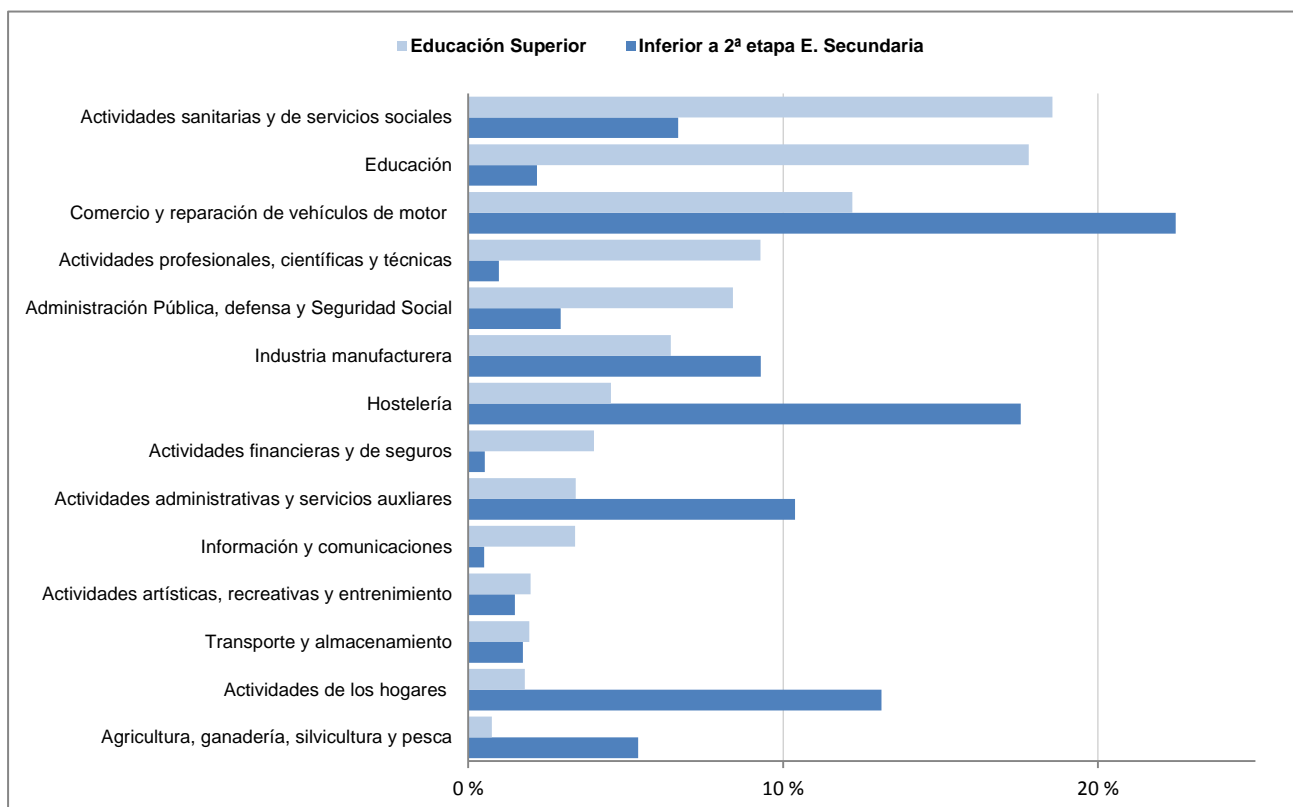
# F1. LA EDUCACIÓN Y EL MERCADO LABORAL

F1.14. Distribución porcentual de los ocupados según rama de actividad, por nivel de formación. Año 2017

## Hombres

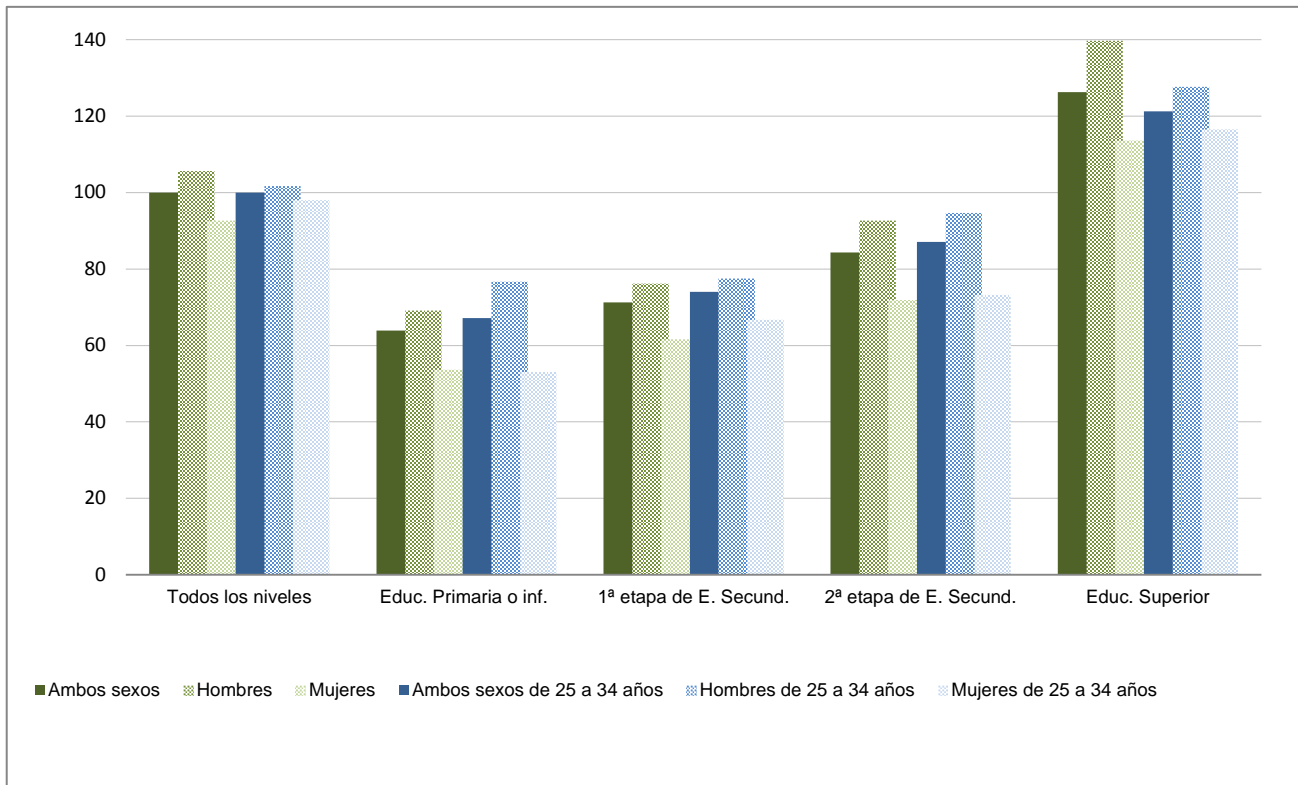


## Mujeres



## F1. LA EDUCACIÓN Y EL MERCADO LABORAL

**F1.15. Índices de salarios brutos anuales, por sexo y nivel de formación. Total de asalariados y jóvenes de 25 a 34 años (1). Año 2016**



Nota: salario anual medio de todos los niveles = 100

(1) Asalariados a tiempo completo durante el año anterior al de la entrevista.