

32. LA EDUCACIÓN Y EL MERCADO LABORAL

32.0. Contenido, notas explicativas y fuentes de información

Se presentan en este capítulo distintos indicadores estadísticos que tratan de ofrecer una visión sobre la relación existente entre el nivel de formación alcanzado por la población y su situación en el mercado laboral.

La educación juega un importante papel tanto para el desarrollo del individuo como de la sociedad en su conjunto. Los rendimientos de la educación pueden ser estudiados desde diferentes puntos de vista, generalmente se suelen destacar las mayores oportunidades que supone en el mercado laboral, aunque también se pueden estudiar otros aspectos, como son las repercusiones sociales y culturales de la educación (Ver capítulo 33). En este capítulo se muestran algunos aspectos ligados a la situación de los individuos en el marco laboral de acuerdo con el nivel educativo alcanzado.

Se presenta la siguiente información:

- La relación de la *tasa de actividad y de paro* con el nivel de formación alcanzado, que se facilita en la tabla 32.1 y en los gráficos 32.8, 32.9 y 32.10. Estos indicadores se presentan de forma comparativa para el grupo de edad de 25 a 64 años, que puede ser representativo del conjunto de la población potencialmente activa, y para el grupo 25-34 años, en representación de la población de reciente incorporación al mercado laboral y por lo tanto, ligada a la evolución del sistema educativo en un período más reciente.
- La relación del nivel de formación alcanzado con *la ocupación y la rama de actividad*. Para ello, se facilitan los ocupados con un nivel de formación distribuidos por ocupación y por rama de actividad. Esta información aparece en las tablas 32.2 y 32.3 y en el gráfico 32.11.
- La relación *entre la formación recibida y el trabajo realizado* por la población ocupada, según su nivel de formación, se presenta en la tabla 32.4.
- La relación del nivel de formación de la población ocupada con *el grado de satisfacción en el trabajo*, la cual se presenta en la tabla 32.5 y en el gráfico 32.12.
- El porcentaje de población ocupada que se considera sobrecualificada en cada nivel de formación, el cual se presenta en la tabla 32.6.
- La relación entre *los ingresos y el nivel de formación*, que se facilita en la tabla 32.7 y en el gráfico 32.13. Se presentan índices porcentuales de salarios netos (salario medio = 100) mensuales y por hora.

Fuentes de información:

La información de las tablas 32.1 a 32.3 y los gráficos 32.8 a 32.11, procede de la *Encuesta de Población Activa (EPA), 2º Trimestre 2001* del INE. La EPA es una investigación continua de periodicidad trimestral dirigida a las familias y que sigue la metodología de la Organización Internacional de Trabajo y, en particular la Encuesta Comunitaria de Fuerza de Trabajo, que realizan simultánea y homogéneamente los quince países de la Unión Europea.

El resto de información del capítulo (tablas 32.4 a 32.7 y gráficos 32.12 y 32.13) procede del *Panel de Hogares de la Unión Europea*, estadística armonizada para los países de la Unión, correspondiendo la participación española al INE. Esta encuesta se dirige a un panel fijo, lo que permite seguir en el tiempo a las mismas personas y a los mismos hogares, estudiando los cambios en sus vidas cuando las condiciones y las políticas socioeconómicas se modifican, y cómo reaccionan a estos cambios.

32.1. Tasas de actividad y de paro según nivel de formación

	TASA DE ACTIVIDAD		TASA DE PARO	
	25-34 años	25-64 años	25-34 años	25-64 años
AMBOS SEXOS				
TOTAL	80,7	69,9	11,6	8,8
Analfabetos	15,5	21,8	19,7	22,2
Educación Primaria y sin estudios	69,8	53,8	17,8	10,0
Primera etapa de E. Secundaria	79,7	73,4	12,4	10,2
Segunda etapa de E. Secundaria	80,3	78,0	10,4	8,2
Educación Superior	86,1	86,5	10,3	6,8
Doctorado	88,1	96,1	5,6	2,2
HOMBRES				
TOTAL	90,7	86,2	8,3	6,1
Analfabetos	17,6	38,0	19,1	19,3
Educación Primaria y sin estudios	86,6	77,0	13,4	7,5
Primera etapa de E. Secundaria	95,2	92,2	8,3	6,7
Segunda etapa de E. Secundaria	89,2	89,7	6,9	5,0
Educación Superior	89,6	91,5	7,4	4,5
Doctorado	100,0	98,2	2,7	1,6
MUJERES				
TOTAL	70,4	53,7	16,1	13,2
Analfabetos	13,1	12,4	20,6	27,5
Educación Primaria y sin estudios	48,6	33,0	27,5	15,2
Primera etapa de E. Secundaria	61,4	53,0	19,9	16,9
Segunda etapa de E. Secundaria	70,8	65,6	15,0	12,9
Educación Superior	83,1	81,2	12,9	9,4
Doctorado	77,1	92,6	9,0	3,1

32.2. Distribución porcentual de los ocupados por ocupacion, para cada nivel de formación

OCUPACIONES	Total	Analfa- betos	Educación Primaria y sin estudios	Primera etapa de E. Secundaria	Segunda etapa de E. Secundaria	Educación Superior (excepto Doctorado)	Doctorado
TOTAL	100,0	100,0	100,0	100,0	100,0	100,0	100,0
Dirección de las empresas y de la administración pública	7,9	3,2	9,1	6,6	9,0	7,5	3,9
Técnicos y profesionales científicos e intelectuales	11,9	..	0,1	0,3	1,7	40,3	90,8
Técnicos y profesionales de apoyo	10,0	..	2,2	4,9	16,5	17,7	4,6
Empleados de tipo administrativo	9,6	1,4	2,9	6,9	18,6	12,3	0,7
Trabajadores de servicios de restauración, personales, protección y vendedores de comercio	14,0	3,6	12,2	17,3	21,2	7,8	..
Trabajadores cualificados en agricultura y pesca	4,4	20,4	10,3	4,4	2,0	0,6	..
Artesanos y trabajadores cualificados de industrias manufactureras, construcción y minería, excepto operadores.	17,5	9,7	25,1	23,9	13,6	7,3	..
Operadores de instalaciones y maquinaria; montadores	10,3	4,1	14,1	15,7	8,1	3,2	..
Trabajadores no cualificados	13,9	57,7	23,9	19,5	8,1	2,7	..
Fuerzas armadas	0,6	..	0,1	0,5	1,2	0,7	..

32.4. Población ocupada 15 o más horas semanales por nivel de estudios y relación entre la formación recibida y el trabajo que realiza

	Número de personas (miles)	Muy relacionado	Bastante relacionado	No tiene demasiada relación	No tiene ninguna relación	No consta
Todos	13.093,2	22,0	17,9	10,0	49,5	0,7
Educación Primaria y sin estudios	3.678,9	6,1	12,1	9,9	71,7	..
Primera etapa de E. Secundaria	2.997,2	7,5	13,7	11,6	65,9	..
Formación Profesional de primer grado	926,1	18,3	22,9	10,5	47,3	..
Segunda etapa de E. Secundaria	1.626,3	20,1	23,9	12,6	42,8	..
Formación Profesional superior	1.025,3	36,9	24,3	10,0	28,1	..
Estudios universitarios de ciclo corto	1.046,6	54,6	22,1	-6,8	16,0	..
Estudios universitarios de ciclo largo	1.739,7	55,9	22,6	-6,6	14,6	..
No consta	52,9

32.5. Población ocupada 15 ó más horas a la semana por nivel de formación y grado de satisfacción en el trabajo

	Número de personas (miles)	Grado de satisfacción en el trabajo				No consta
		No satisfecho en absoluto	Mínimamente y poco satisfecho	Bastante satisfecho	Muy y plenamente satisfecho	
TOTAL	13.247,3	8,6	43,9	26,1	20,7	0,7
Educación Primaria y sin estudios	3.712,3	10,8	49,4	24,1	15,4	..
Primera etapa de E. Secundaria	3.053,5	8,8	43,6	27,7	18,6	..
Formación Profesional de primer grado	931,1	6,8	54,1	21,3	13,1	..
Segunda etapa de E. Secundaria	1.640,8	9,9	45,0	22,4	21,8	..
Formación Profesional superior	1.033,9	5,8	42,3	28,7	18,8	..
Estudios universitarios de ciclo corto	1.055,6	7,6	31,4	32,8	28,0	..
Estudios universitarios de ciclo largo	1.766,6	5,4	34,7	28,0	31,4	..
No consta	53,4

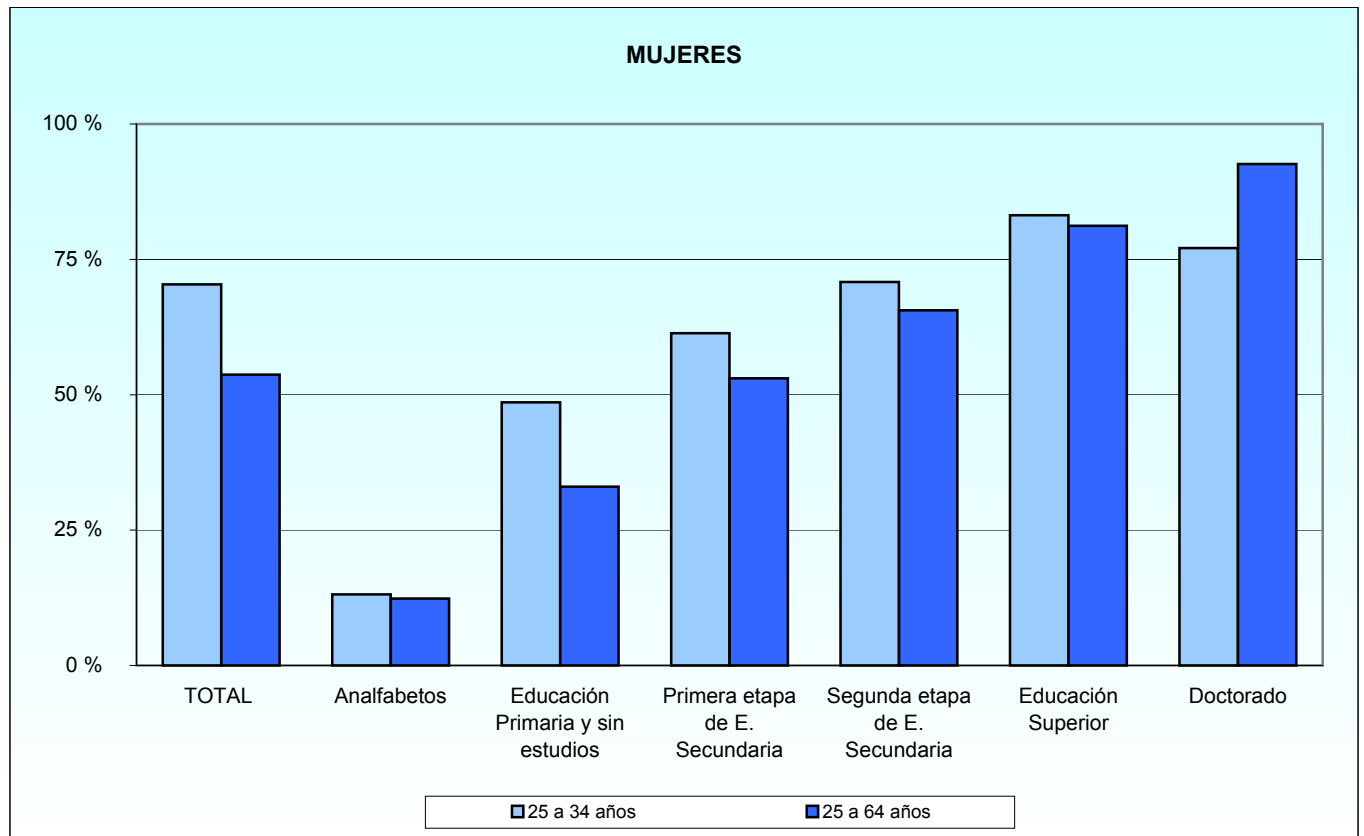
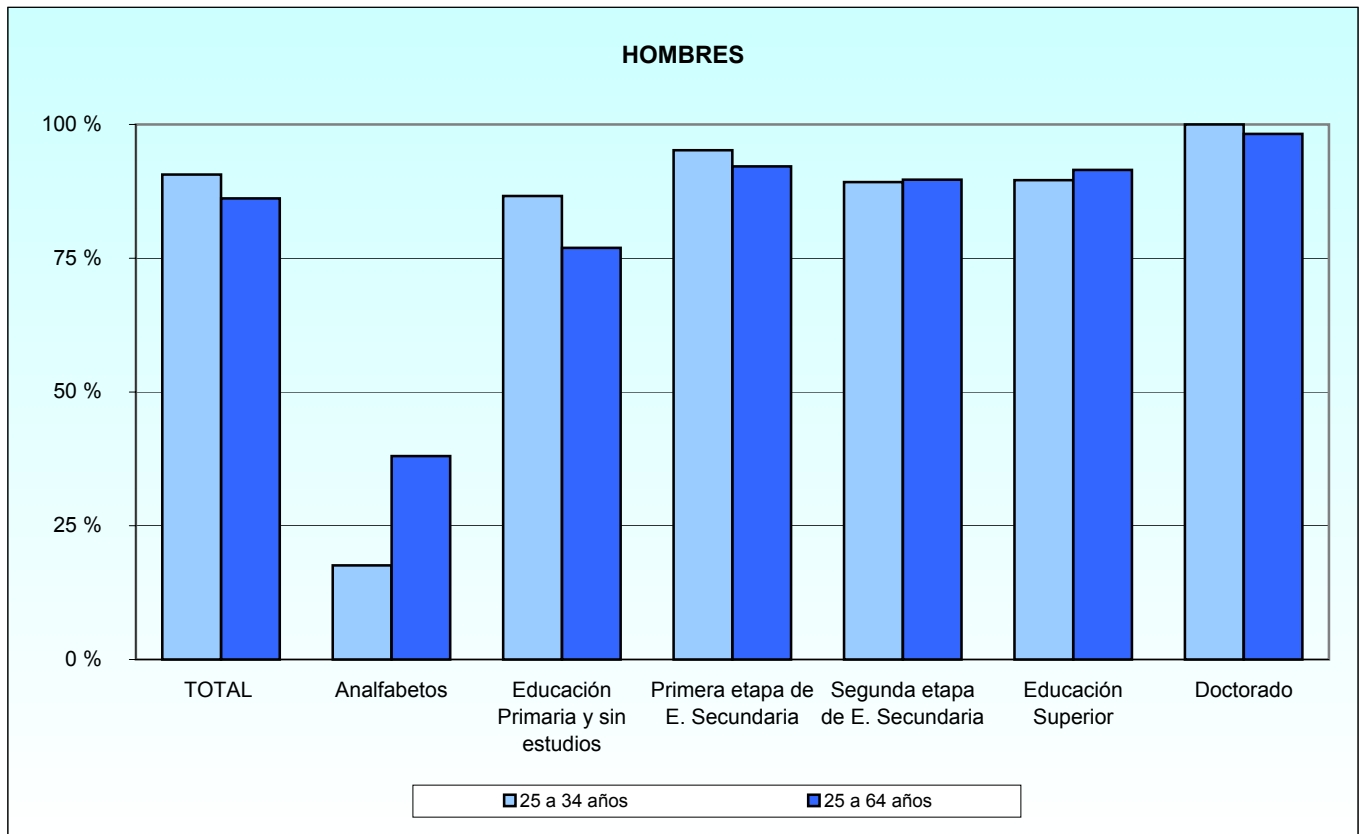
32.6. Porcentaje de población ocupada 15 ó más horas a la semana que se considera sobrecualificada, por nivel de formación

	Número de personas (miles)	% que se considera sobrecualificado		
		Total	Hombres	Mujeres
TOTAL	13.247,3	55,0	54,0	57,0
Educación Primaria y sin estudios	3.712,3	40,4	39,6	42,4
Primera etapa de E. Secundaria	3.053,5	50,7	49,2	54,3
Formación Profesional de primer grado	931,1	58,9	58,0	60,6
Segunda etapa de E. Secundaria	1.640,8	67,1	68,2	65,3
Formación Profesional superior	1.033,9	65,6	65,5	65,6
Estudios universitarios de ciclo corto	1.055,6	63,8	68,8	59,4
Estudios universitarios de ciclo largo	1.766,6	68,6	69,7	67,2
No consta	53,4

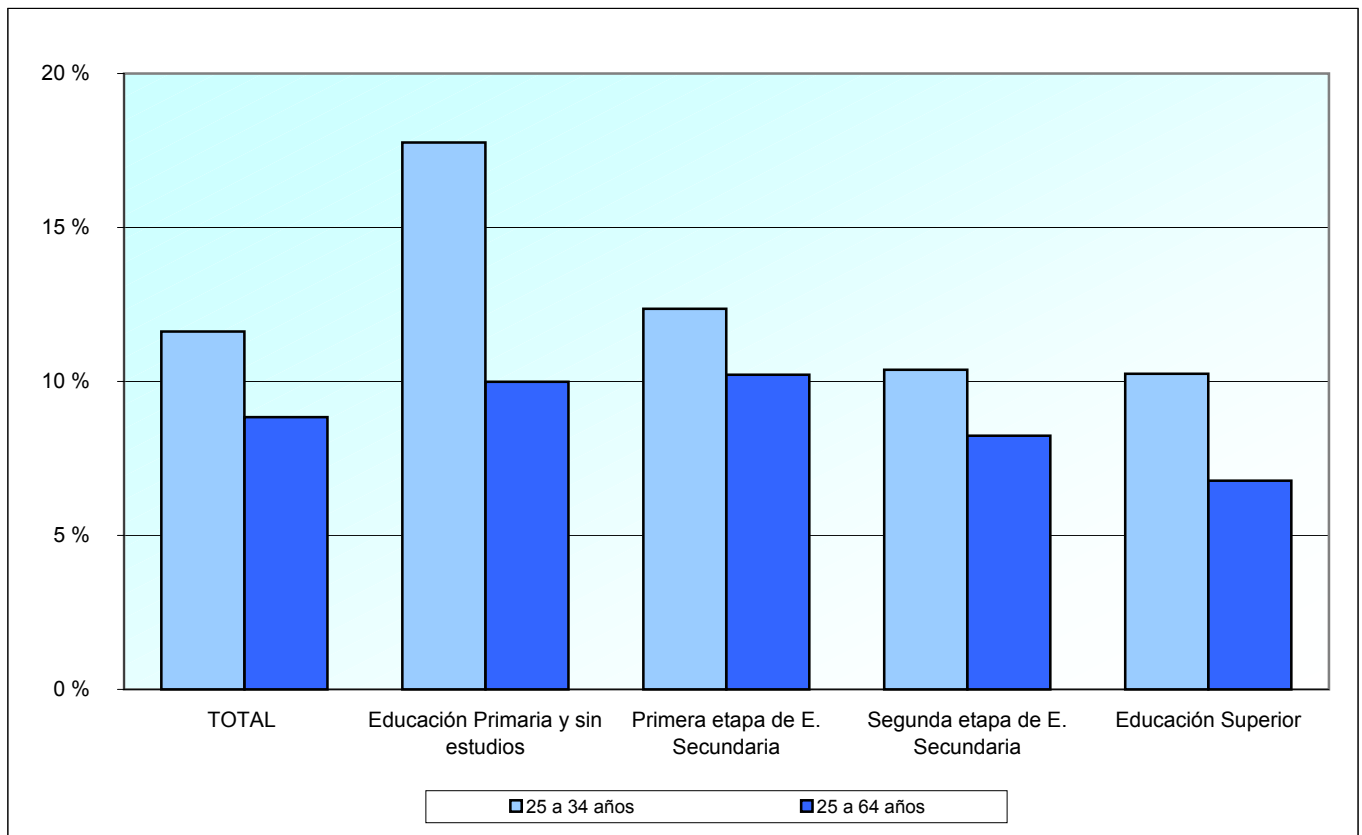
32.7. Índices de salarios netos (mensuales y por hora) de los asalariados que trabajan 15 ó más horas a la semana, por sexo

	Número de personas (miles)	Índices de salarios	
		Mensual	Por hora
AMBOS SEXOS	10.326,8	100,0	100,0
Educación Primaria y sin estudios	2.491,0	78,7	76,5
Primera etapa de E. Secundaria	2.421,3	82,2	81,1
Formación Profesional de primer grado	755,2	82,0	80,8
Segunda etapa de E. Secundaria	1.307,7	104,9	104,9
Formación Profesional superior	904,8	90,4	89,5
Estudios universitarios de ciclo corto	912,5	129,4	140,5
Estudios universitarios de ciclo largo	1.487,5	158,1	157,8
No consta	46,7
HOMBRES	6.565,3	108,6	104,1
Educación Primaria y sin estudios	1.824,3	86,4	80,7
Primera etapa de E. Secundaria	1.676,0	90,1	85,7
Formación Profesional de primer grado	464,3	89,4	85,1
Segunda etapa de E. Secundaria	772,5	118,2	113,2
Formación Profesional superior	590,9	101,2	97,9
Estudios universitarios de ciclo corto	394,9	150,3	157,7
Estudios universitarios de ciclo largo	821,1	183,5	174,8
No consta
MUJERES	3.761,5	84,9	92,8
Educación Primaria y sin estudios	666,7	57,5	65,0
Primera etapa de E. Secundaria	745,4	64,5	70,6
Formación Profesional de primer grado	290,9	70,3	73,9
Segunda etapa de E. Secundaria	535,2	85,6	92,9
Formación Profesional superior	313,9	70,1	73,7
Estudios universitarios de ciclo corto	517,6	113,5	127,3
Estudios universitarios de ciclo largo	666,4	126,7	136,8
No consta

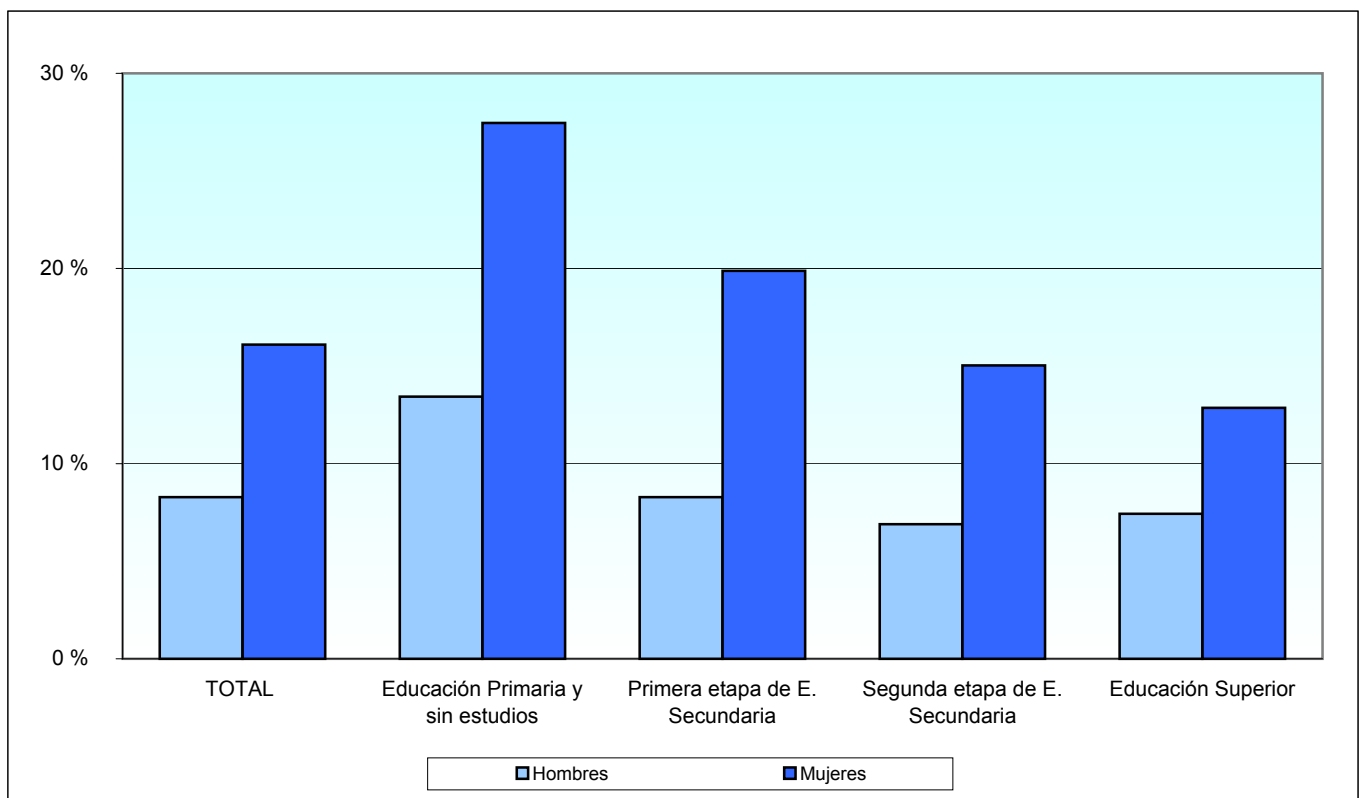
32.8. Tasa de actividad por sexo y grupos de edad, según nivel de formación



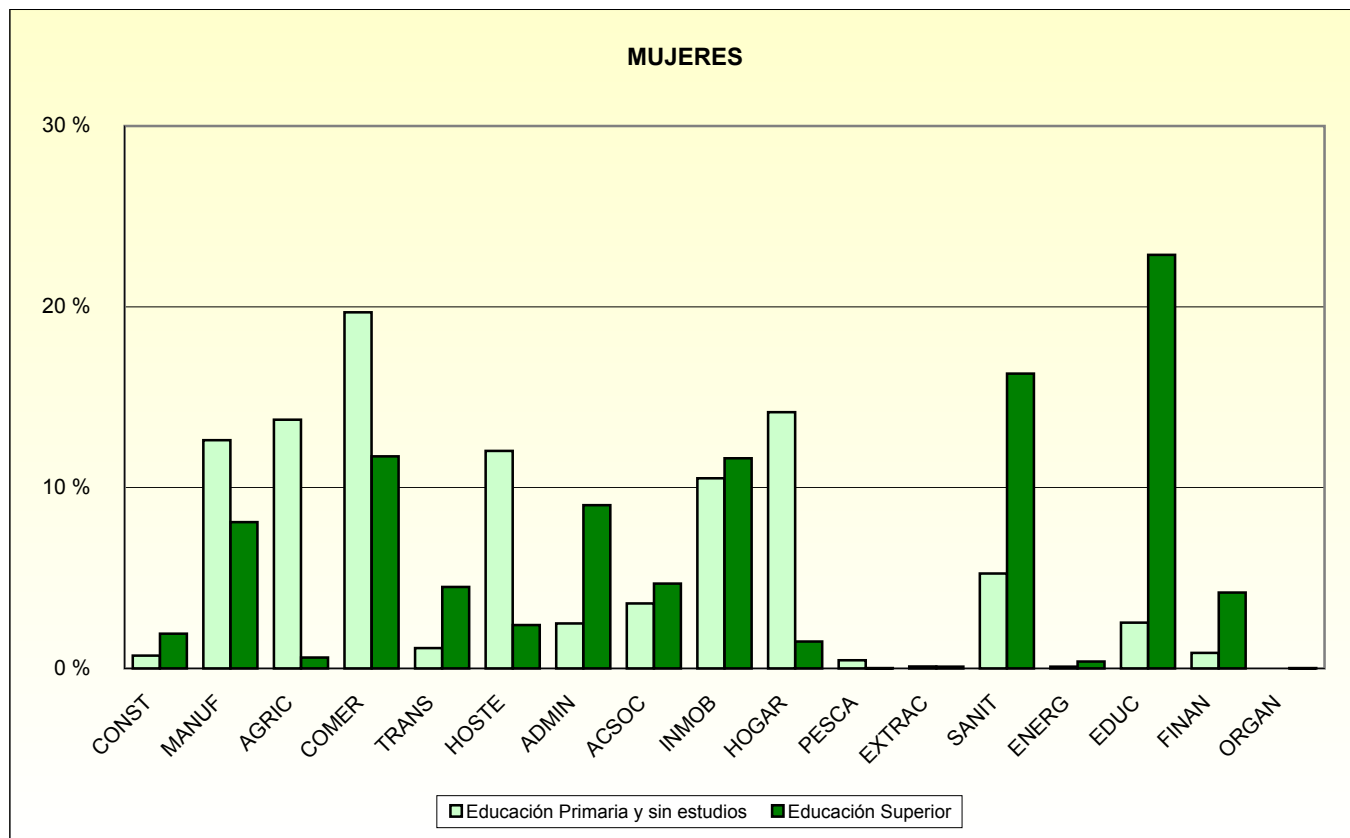
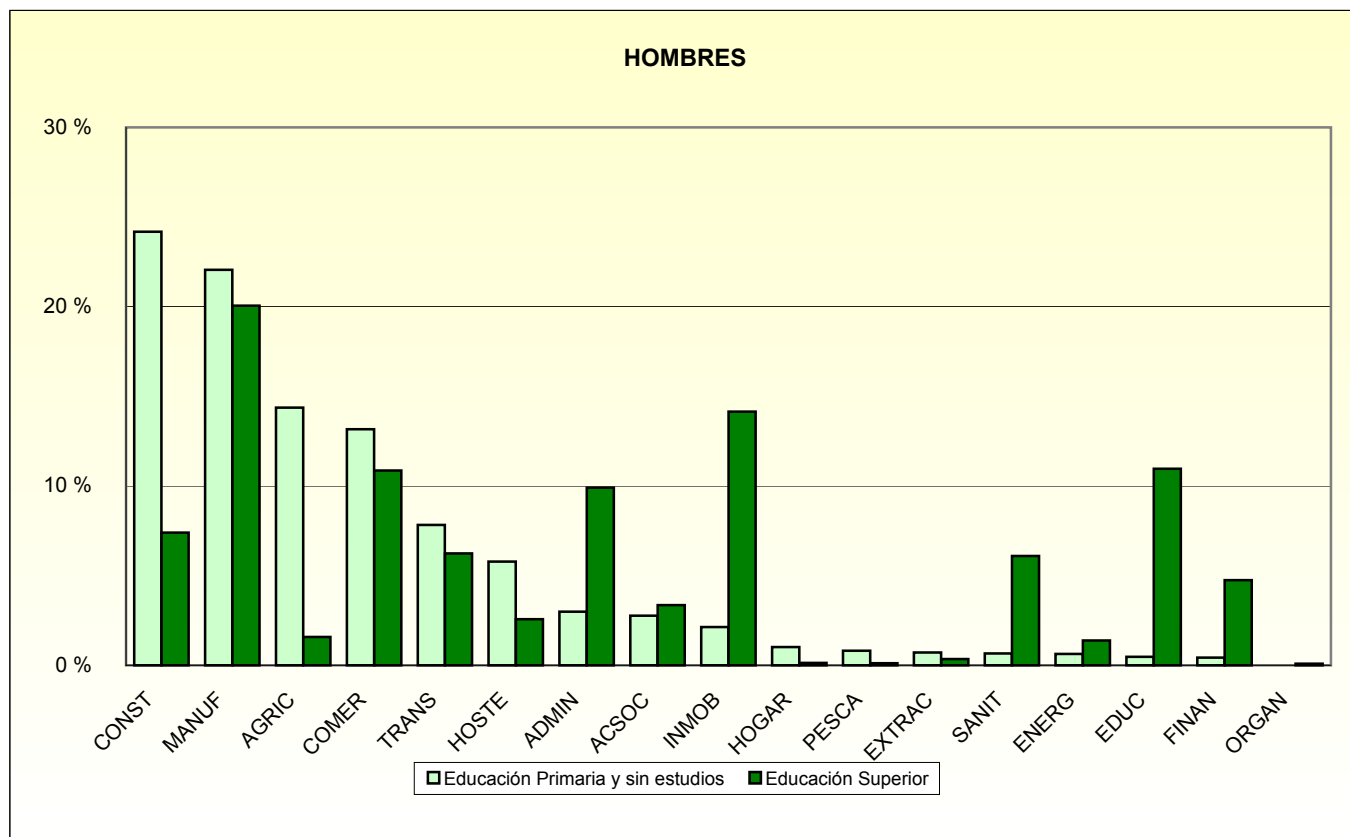
32.9. Tasa de paro por grupos de edad, según nivel de formación



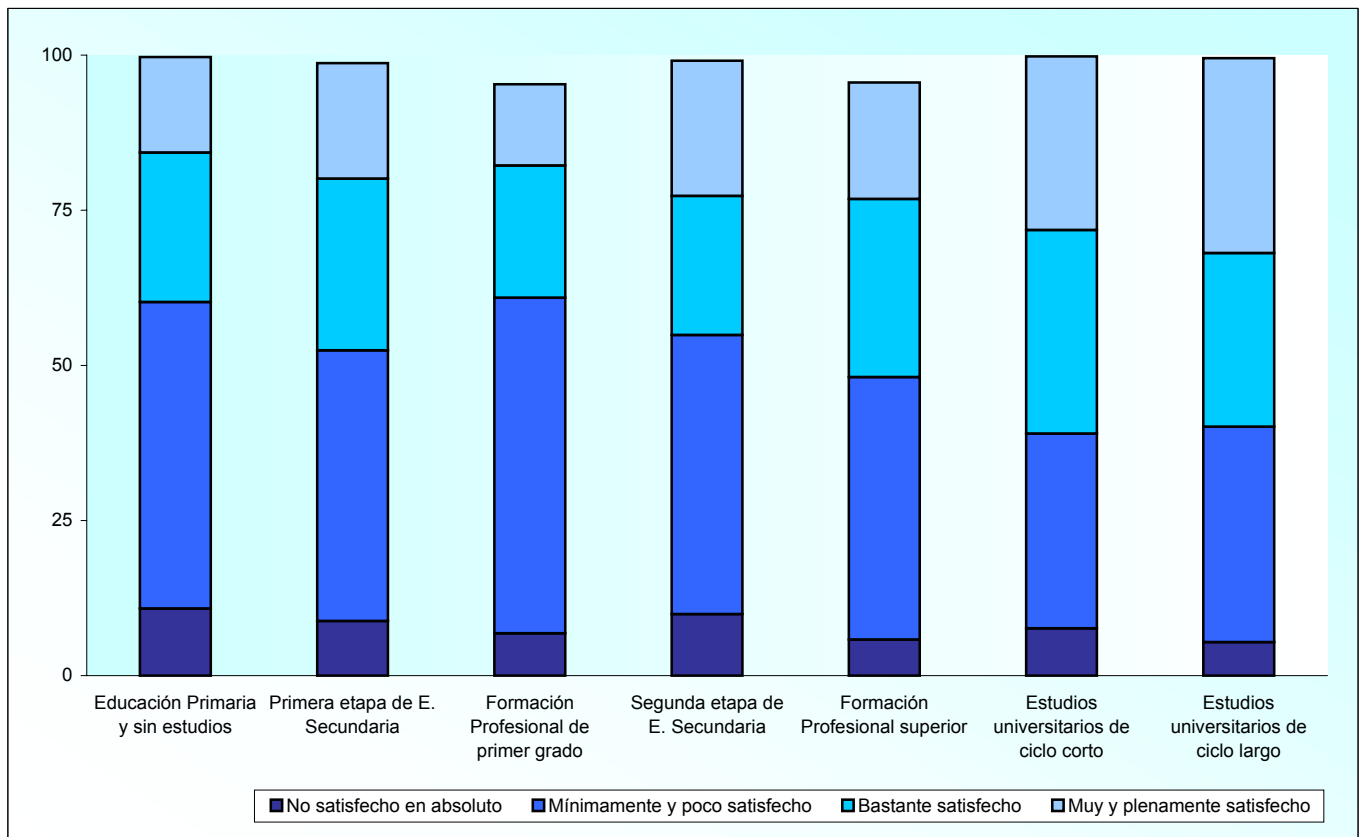
32.10. Tasa de paro por sexo (grupo 25 - 34 años), según nivel de formación



32.11. Distribución de los ocupados por rama de actividad, según nivel de formación



32.12. Grado de satisfacción en el trabajo



32.13. Índices de salarios netos mensuales

