

## B6. LA SOCIEDAD DE LA INFORMACIÓN Y LA COMUNICACIÓN

### B6.0 Contenido, notas explicativas y fuentes de información

---

En este capítulo se presentan distintos indicadores del equipamiento informático de los centros docentes. Esta información se complementa, además, con datos sobre la utilización del ordenador y el acceso a Internet, tanto en el centro como fuera de él, por parte de los niños de 10 a 15 años.

Se facilitan las siguientes precisiones técnicas sobre los datos estadísticos referidos al equipamiento de los centros:

- El *ámbito de los centros* comprende todos aquéllos en los que se imparte alguna o varias de las siguientes enseñanzas: E. Primaria; E. Secundaria Obligatoria; Bachillerato; y Ciclos Formativos de F.P.
- Los resultados se presentan agrupados atendiendo a las siguientes categorías de *tipo de centro*:
  - *Centros públicos*:
    - \* *Centros de E. Primaria*: Colegios Públicos de E. Primaria, donde también se puede impartir E. Infantil y, en algunos casos, E.S.O.
    - \* *Centros de Educación Secundaria*: en esta categoría se incluyen, además de los Institutos de Educación Secundaria, los Institutos de Formación Profesional y los Centros Integrados que imparten enseñanzas del nivel de E. Primaria y de E. Secundaria.
  - *Centros privados*
- Los ordenadores se clasifican según la *tarea para la que se utilizan preferentemente* en las siguientes categorías:
  - *Tareas Administrativas*: Ordenadores utilizados preferentemente en las tareas de administración y gestión del centro; habitualmente están ubicados en la secretaría del centro y despachos de dirección.
  - *Tareas propias del profesorado*: Ordenadores utilizados preferentemente por el profesorado para la preparación de clases o seguimiento del alumnado; habitualmente están ubicados en la sala o despachos del profesorado.
  - *Tareas de docencia directa con alumnos o para utilización directa por alumnos*: Ordenadores utilizados preferentemente para impartir docencia a los alumnos o para que ellos practiquen; habitualmente están ubicados en aulas de informática o en aulas ordinarias.
  - *No asignados a una tarea preferente*: Ordenadores que son de difícil asignación a las categorías anteriores.
- Para el cálculo del *número medio de alumnos por ordenador destinado a tareas de enseñanza y aprendizaje* se tiene en cuenta:
  - El alumnado del centro que cursa las enseñanzas de: E. Primaria; E. Secundaria Obligatoria; Bachillerato; Ciclos Formativos de F.P.; y Programas de Garantía Social. No se incluye el alumnado de estos centros de E. Infantil, E. Especial o el de enseñanzas impartidas en el régimen de Educación a Distancia.
  - Los ordenadores destinados preferentemente a tareas de docencia directa con alumnos o para utilización directa por alumnos y los ordenadores destinados a tareas propias del profesorado.
- Para el cálculo del *número medio de ordenadores por unidad* se tiene en cuenta:
  - Los ordenadores destinados preferentemente a tareas de docencia directa con alumnos o para utilización directa por alumnos.
  - Las unidades/grupos del centro de: E. Primaria; E. Secundaria Obligatoria; Bachillerato; Ciclos Formativos de F.P.; y Programas de Garantía Social. No se incluyen las unidades de E. Infantil o E. Especial. En las enseñanzas del régimen de Educación a Distancia no es aplicable el concepto de unidad/grupo.
- Para el cálculo del *número medio de profesores por ordenador* se tiene en cuenta:
  - El total de profesorado de los centros considerados en el ámbito.
  - Los ordenadores destinados preferentemente a tareas propias del profesorado.
- Se considera que un centro tiene *conexión a Internet* si existe algún ordenador u otro dispositivo con acceso a Internet, independientemente de la modalidad de conexión.
- Se incluye por primera vez la información sobre ordenadores distribuidos por ubicación que se añade a las distribuciones por tipo de ordenador y por utilidad ya existentes.

*Fuentes de información:*

- *Estadística de la Sociedad de la Información y la Comunicación en los centros docentes 2006-07*. Oficina de Estadística del M.E.P.S.Y.D.
- *Encuesta de tecnologías de la información en los hogares. Año 2007*. I.N.E.

**B6.1. Número medio de alumnos por ordenador**

	TOTAL	CENTROS PÚBLICOS			CENTROS PRIVADOS
		Total	Centros E. Primaria	Centros E. Secundaria	
<b>Nº medio de alumnos por ordenador destinado a tareas de enseñanza y aprendizaje (1)</b>					
<b>TOTAL</b>	<b>6,6</b>	<b>5,7</b>	<b>6,7</b>	<b>5,1</b>	<b>10,0</b>
Andalucía	5,6	4,9	6,9	3,8	12,5
Aragón	5,8	5,0	4,4	5,6	8,5
Asturias (Principado de)	5,2	4,3	3,8	4,8	9,6
Balears (Illes)	10,1	9,0	10,3	8,1	13,0
Canarias	9,0	8,4	14,8	6,1	12,4
Cantabria	6,9	5,7	6,0	5,6	10,8
Castilla y León	6,5	5,6	5,9	5,4	9,7
Castilla - La Mancha	7,8	7,1	8,3	6,3	13,4
Cataluña	5,8	4,8	4,4	5,2	8,5
Comunitat Valenciana	9,3	8,4	9,0	7,9	12,2
Extremadura	2,3	1,9	4,0	1,3	14,4
Galicia (2)	7,9	7,1	7,4	6,8	11,3
Madrid (Comunidad de)	9,3	8,3	9,2	7,6	10,8
Murcia (Región de)	8,8	7,7	8,6	7,0	15,5
Navarra (Comunidad Foral de)	7,6	7,4	9,0	6,4	8,1
País Vasco	5,0	4,3	5,6	3,6	5,9
Rioja (La)	5,8	5,0	5,2	4,9	8,6
Ceuta	7,4	6,1	5,0	7,8	21,1
Melilla	9,0	8,4	7,6	9,4	16,6

**Nº medio de alumnos por ordenador destinado preferentemente a la docencia con alumnos**

<b>TOTAL</b>	<b>7,8</b>	<b>6,7</b>	<b>7,7</b>	<b>6,0</b>	<b>11,8</b>
Andalucía	6,3	5,5	7,7	4,2	14,4
Aragón	6,8	5,9	4,8	7,3	9,7
Asturias (Principado de)	6,2	5,2	4,4	6,0	11,2
Balears (Illes)	12,6	11,4	12,3	10,6	15,9
Canarias	11,3	10,6	18,8	7,6	14,8
Cantabria	8,3	7,1	6,8	7,2	12,4
Castilla y León	7,6	6,7	6,7	6,6	10,9
Castilla - La Mancha	9,6	8,9	9,7	8,3	15,5
Cataluña	6,6	5,4	4,8	6,2	9,9
Comunitat Valenciana	11,3	10,2	10,9	9,5	15,0
Extremadura	2,5	2,1	4,5	1,5	16,3
Galicia	9,9	9,0	9,2	8,8	13,4
Madrid (Comunidad de)	11,0	9,9	10,6	9,4	12,6
Murcia (Región de)	10,4	9,1	9,8	8,5	18,0
Navarra (Comunidad Foral de)	9,3	9,1	10,8	8,1	9,7
País Vasco	6,4	5,7	7,4	4,8	7,2
Rioja (La)	7,2	6,3	6,2	6,3	10,4
Ceuta	9,4	7,7	6,3	9,6	27,8
Melilla	11,8	11,1	9,2	13,8	18,4

(1) Se han considerado los ordenadores destinados preferentemente al profesorado y a la docencia con alumnos.

## B6.2. Número medio de profesores por ordenador (1)

	TOTAL	CENTROS PÚBLICOS			CENTROS PRIVADOS
		Total	Centros E. Primaria	Centros E. Secundaria	
<b>TOTAL</b>	<b>4,8</b>	<b>4,6</b>	<b>6,6</b>	<b>3,5</b>	<b>5,7</b>
Andalucía	4,8	4,6	6,9	3,3	6,5
Aragón	4,6	4,2	7,4	2,8	6,1
Asturias (Principado de)	4,0	3,7	4,6	3,2	5,6
Balears (Illes)	5,8	5,6	7,4	4,5	6,4
Canarias	4,5	4,3	7,8	3,0	6,0
Cantabria	5,1	4,6	7,7	3,4	7,7
Castilla y León	5,2	4,7	7,7	3,4	8,1
Castilla - La Mancha	4,6	4,3	7,7	2,9	7,6
Cataluña	5,2	4,9	7,0	3,6	5,8
Comunitat Valenciana	5,9	5,9	6,2	5,6	5,8
Extremadura	3,0	2,8	4,9	1,9	8,8
Comunitat Valenciana	4,7	4,4	5,1	3,9	6,5
Madrid (Comunidad de)	5,8	5,6	8,2	4,3	6,4
Murcia (Región de)	6,0	5,6	8,2	4,3	8,6
Navarra (Comunidad Foral de)	4,6	4,6	7,5	3,3	4,4
País Vasco	2,9	2,9	4,2	2,2	3,0
Rioja (La)	3,2	2,9	4,0	2,3	4,1
Ceuta	3,7	3,5	2,9	4,3	6,2
Melilla	3,9	3,6	4,6	2,9	14,0

## B6.3. Número medio de ordenadores por unidad / grupo (2)

	TOTAL	CENTROS PÚBLICOS			CENTROS PRIVADOS
		Total	Centros E. Primaria	Centros E. Secundaria	
<b>TOTAL</b>	<b>2,9</b>	<b>3,2</b>	<b>2,5</b>	<b>4,1</b>	<b>2,1</b>
Andalucía	4,4	4,9	2,7	9,3	2,2
Aragón	3,0	3,3	3,6	2,9	2,4
Asturias (Principado de)	3,2	3,5	3,7	3,3	2,1
Balears (Illes)	1,7	1,7	1,5	2,0	1,6
Canarias	2,0	2,1	1,1	3,0	1,6
Cantabria	2,4	2,6	2,5	2,6	1,8
Castilla y León	2,5	2,7	2,3	3,2	2,1
Castilla - La Mancha	2,1	2,2	1,9	2,5	1,6
Cataluña	3,6	4,3	4,4	4,2	2,6
Comunitat Valenciana	2,0	2,1	1,8	2,4	1,7
Extremadura	7,9	9,2	3,8	14,7	1,5
Galicia	2,0	2,0	1,7	2,3	1,7
Madrid (Comunidad de)	2,2	2,3	2,0	2,6	2,0
Murcia (Región de)	2,2	2,5	2,2	2,8	1,5
Navarra (Comunidad Foral de)	1,9	1,7	1,0	2,9	2,6
País Vasco	3,0	3,1	2,4	3,8	3,0
Rioja (La)	3,1	3,4	3,2	3,7	2,4
Ceuta	2,5	2,9	3,6	2,3	1,0
Melilla	2,2	2,3	2,8	1,9	1,4

(1) Se han considerado los ordenadores destinados preferentemente a las tareas propias del profesorado.

(2) Se han considerado los ordenadores destinados preferentemente a la docencia con alumnos.

## B6.4. Distribución porcentual de los ordenadores por utilización preferente

	TOTAL	Tareas administrativas	Tareas propias del profesorado	Docencia o utilización directa alumnos	Tareas múltiples
<b>CENTROS PÚBLICOS DE E. PRIMARIA</b>					
<b>TOTAL</b>	<b>100,0</b>	<b>9,5</b>	<b>11,1</b>	<b>75,9</b>	<b>3,5</b>
Andalucía	100,0	9,4	9,4	79,7	1,5
Aragón	100,0	6,7	7,2	80,3	5,8
Asturias (Principado de)	100,0	7,9	11,3	75,8	5,0
Balears (Illes)	100,0	11,4	13,7	68,7	6,2
Canarias	100,0	18,4	17,4	64,2	0,0
Cantabria	100,0	9,2	11,0	76,2	3,7
Castilla y León	100,0	9,4	10,4	78,8	1,4
Castilla - La Mancha	100,0	10,9	12,5	73,7	2,9
Cataluña	100,0	7,2	7,1	81,2	4,5
Comunitat Valenciana	100,0	11,0	14,9	70,5	3,7
Comunitat Valenciana	100,0	6,7	9,9	80,4	2,9
Galicia	100,0	13,0	15,9	62,6	8,5
Madrid (Comunidad de)	100,0	11,3	11,6	75,4	1,8
Murcia (Región de)	100,0	10,1	10,1	74,9	4,9
Navarra (Comunidad Foral de)	100,0	11,5	14,4	70,2	3,9
País Vasco	100,0	9,8	19,7	64,6	5,9
Rioja (La)	100,0	6,5	14,7	75,5	3,3
Ceuta	100,0	6,6	19,7	72,6	1,1
Melilla	100,0	8,1	15,7	74,7	1,5
<b>CENTROS PÚBLICOS DE E. SECUNDARIA</b>					
<b>TOTAL</b>	<b>100,0</b>	<b>6,6</b>	<b>14,4</b>	<b>76,1</b>	<b>2,9</b>
Andalucía	100,0	4,9	10,1	84,1	1,0
Aragón	100,0	7,2	20,9	68,2	3,8
Asturias (Principado de)	100,0	7,0	18,5	71,2	3,3
Balears (Illes)	100,0	9,5	19,7	63,9	6,9
Canarias	100,0	7,6	19,2	73,2	0,0
Cantabria	100,0	8,7	20,2	68,6	2,5
Castilla y León	100,0	7,4	17,1	72,4	3,0
Castilla - La Mancha	100,0	7,0	20,9	68,1	3,9
Cataluña	100,0	7,2	13,4	73,7	5,6
Comunitat Valenciana	100,0	8,2	15,0	73,1	3,7
Extremadura	100,0	2,1	7,2	89,4	1,3
Galicia	100,0	10,9	18,5	64,4	6,2
Madrid (Comunidad de)	100,0	9,5	16,9	71,4	2,2
Murcia (Región de)	100,0	7,3	15,9	74,0	2,8
Navarra (Comunidad Foral de)	100,0	8,0	18,8	70,0	3,3
País Vasco	100,0	8,1	21,2	66,0	4,6
Rioja (La)	100,0	5,8	21,6	71,2	1,4
Ceuta	100,0	6,7	17,8	73,9	1,6
Melilla	100,0	10,1	28,6	60,1	1,2
<b>CENTROS PRIVADOS</b>					
<b>TOTAL</b>	<b>100,0</b>	<b>10,1</b>	<b>13,1</b>	<b>73,9</b>	<b>2,9</b>
Andalucía	100,0	11,1	11,8	76,0	1,1
Aragón	100,0	9,1	10,5	77,3	3,1
Asturias (Principado de)	100,0	11,2	12,6	74,4	1,8
Balears (Illes)	100,0	10,8	15,4	69,4	4,4
Canarias	100,0	10,6	14,5	74,8	0,0
Cantabria	100,0	9,0	11,0	77,5	2,6
Castilla y León	100,0	9,1	9,3	78,9	2,7
Castilla - La Mancha	100,0	11,1	12,1	74,2	2,6
Cataluña	100,0	9,8	12,2	74,9	3,1
Comunitat Valenciana	100,0	10,9	16,0	69,4	3,7
Extremadura	100,0	11,7	10,0	75,3	3,0
Galicia	100,0	13,1	13,0	70,1	3,9
Madrid (Comunidad de)	100,0	10,2	12,3	74,1	3,4
Murcia (Región de)	100,0	11,7	12,0	72,5	3,8
Navarra (Comunidad Foral de)	100,0	8,3	14,5	73,9	3,3
País Vasco	100,0	8,2	16,9	72,1	2,8
Rioja (La)	100,0	8,0	15,4	73,3	3,3
Ceuta	100,0	12,9	20,9	65,0	1,2
Melilla	100,0	9,8	8,2	76,2	5,7

## B6.5. Distribución porcentual de los ordenadores por tipo de ordenador

	TOTAL	Pentium IV o superior	Pentium II, III o equivalente	Pentium / Pentium MMX o inferior	Otros Tipos
<b>CENTROS PÚBLICOS DE E. PRIMARIA</b>					
<b>TOTAL</b>	<b>100,0</b>	<b>54,0</b>	<b>31,6</b>	<b>7,0</b>	<b>7,4</b>
Andalucía	100,0	66,7	22,2	4,6	6,6
Aragón	100,0	27,7	29,5	9,9	32,8
Asturias (Principado de)	100,0	60,5	26,4	5,2	7,9
Balears (Illes)	100,0	48,3	35,0	9,6	7,1
Canarias	100,0	56,6	25,9	15,3	2,2
Cantabria	100,0	45,3	32,4	15,5	6,8
Castilla y León	100,0	42,8	41,9	7,4	7,8
Castilla - La Mancha	100,0	33,5	52,8	6,1	7,6
Cataluña	100,0	46,1	37,3	8,9	7,6
Comunitat Valenciana	100,0	51,5	38,8	8,8	0,9
Comunitat Valenciana	100,0	72,0	23,4	4,0	0,6
Galicia	100,0	46,2	33,7	7,0	13,2
Madrid (Comunidad de)	100,0	68,0	26,5	3,9	1,6
Murcia (Región de)	100,0	73,7	13,3	3,6	9,4
Navarra (Comunidad Foral de)	100,0	43,3	43,2	10,8	2,7
País Vasco	100,0	49,1	30,3	7,2	13,3
Rioja (La)	100,0	51,4	35,2	3,2	10,2
Ceuta	100,0	65,3	27,8	6,6	0,2
Melilla	100,0	64,8	24,8	3,3	7,1
<b>CENTROS PÚBLICOS DE E. SECUNDARIA</b>					
<b>TOTAL</b>	<b>100,0</b>	<b>64,6</b>	<b>24,8</b>	<b>4,8</b>	<b>5,9</b>
Andalucía	100,0	69,0	18,3	2,9	9,8
Aragón	100,0	44,9	38,3	8,4	8,3
Asturias (Principado de)	100,0	55,5	30,7	5,8	7,9
Balears (Illes)	100,0	62,2	24,8	4,1	8,9
Canarias	100,0	69,3	19,7	9,0	2,0
Cantabria	100,0	46,9	35,3	12,4	5,3
Castilla y León	100,0	60,5	28,5	6,6	4,4
Castilla - La Mancha	100,0	57,0	23,5	5,2	14,3
Cataluña	100,0	61,4	29,6	3,8	5,2
Comunitat Valenciana	100,0	61,8	32,8	4,5	1,0
Extremadura	100,0	91,9	6,3	1,4	0,3
Galicia	100,0	44,7	39,9	7,0	8,4
Madrid (Comunidad de)	100,0	55,5	33,2	8,4	2,9
Murcia (Región de)	100,0	64,0	24,5	4,6	6,8
Navarra (Comunidad Foral de)	100,0	48,3	40,3	8,5	2,8
País Vasco	100,0	49,9	37,1	5,4	7,6
Rioja (La)	100,0	69,8	20,8	1,3	8,1
Ceuta	100,0	69,2	24,1	5,8	0,9
Melilla	100,0	64,5	21,4	9,7	4,5
<b>CENTROS PRIVADOS</b>					
<b>TOTAL</b>	<b>100,0</b>	<b>55,1</b>	<b>33,3</b>	<b>7,0</b>	<b>4,6</b>
Andalucía	100,0	52,6	35,5	8,1	3,8
Aragón	100,0	47,0	38,6	10,9	3,4
Asturias (Principado de)	100,0	43,8	41,2	11,8	3,2
Balears (Illes)	100,0	46,9	42,6	7,3	3,1
Canarias	100,0	60,7	27,4	9,9	2,0
Cantabria	100,0	34,1	43,5	17,9	4,5
Castilla y León	100,0	46,0	41,0	8,5	4,4
Castilla - La Mancha	100,0	38,7	46,8	9,9	4,6
Cataluña	100,0	60,0	29,8	5,5	4,7
Comunitat Valenciana	100,0	53,2	35,1	7,9	3,8
Extremadura	100,0	47,2	41,2	8,4	3,2
Galicia	100,0	53,0	34,7	6,4	5,9
Madrid (Comunidad de)	100,0	57,5	32,3	6,1	4,1
Murcia (Región de)	100,0	51,7	36,4	8,9	2,9
Navarra (Comunidad Foral de)	100,0	56,0	29,6	7,0	7,4
País Vasco	100,0	61,6	27,4	4,3	6,7
Rioja (La)	100,0	42,7	36,1	4,0	17,2
Ceuta	100,0	74,2	23,3	0,0	2,5
Melilla	100,0	97,5	0,0	0,0	2,5

## B6.6. Distribución porcentual de los ordenadores por ubicación

	TOTAL	Aulas de Informática	Aulas de clase	Otras dependencias	Sin especificar
<b>CENTROS PÚBLICOS DE E. PRIMARIA</b>					
<b>TOTAL</b>	<b>100,0</b>	<b>43,6</b>	<b>31,6</b>	<b>19,8</b>	<b>5,0</b>
Andalucía	100,0	33,3	45,0	18,6	3,2
Aragón	100,0	25,5	51,7	11,4	11,4
Asturias (Principado de)	100,0	47,8	26,3	21,6	4,4
Balears (Illes)	100,0	42,6	25,7	24,6	7,1
Canarias	100,0	46,7	17,5	17,4	18,4
Cantabria	100,0	43,9	32,2	19,5	4,4
Castilla y León	100,0	54,5	26,4	16,4	2,8
Castilla - La Mancha	100,0	46,8	28,0	21,2	4,0
Cataluña	100,0	40,1	36,4	18,3	5,1
Comunitat Valenciana	100,0	54,5	19,6	23,6	2,3
Comunitat Valenciana	100,0	60,9	21,5	15,3	2,2
Galicia	100,0	49,4	15,5	26,7	8,4
Madrid (Comunidad de)	100,0	49,2	28,0	20,2	2,6
Murcia (Región de)	100,0	53,7	20,9	19,4	6,0
Navarra (Comunidad Foral de)	100,0	46,9	26,2	24,7	2,3
País Vasco	100,0	31,6	30,2	30,2	8,0
Rioja (La)	100,0	44,6	28,9	15,9	10,5
Ceuta	100,0	42,1	29,7	19,0	9,1
Melilla	100,0	53,1	23,4	18,8	4,7
<b>CENTROS PÚBLICOS DE E. SECUNDARIA</b>					
<b>TOTAL</b>	<b>100,0</b>	<b>39,2</b>	<b>33,3</b>	<b>22,9</b>	<b>4,6</b>
Andalucía	100,0	21,6	54,6	18,1	5,7
Aragón	100,0	58,2	9,3	25,7	6,8
Asturias (Principado de)	100,0	46,6	19,7	30,6	3,1
Balears (Illes)	100,0	48,6	13,7	32,8	4,8
Canarias	100,0	56,1	17,1	19,2	7,6
Cantabria	100,0	41,2	24,0	32,2	2,6
Castilla y León	100,0	49,6	21,4	25,8	3,1
Castilla - La Mancha	100,0	48,2	15,5	28,2	8,1
Cataluña	100,0	46,0	22,1	26,8	5,1
Comunitat Valenciana	100,0	59,5	13,5	24,8	2,2
Extremadura	100,0	6,7	84,3	8,0	1,0
Galicia	100,0	34,9	31,8	28,7	4,6
Madrid (Comunidad de)	100,0	54,4	15,9	25,9	3,8
Murcia (Región de)	100,0	64,0	12,0	20,2	3,8
Navarra (Comunidad Foral de)	100,0	38,3	28,2	30,6	2,9
País Vasco	100,0	39,3	23,3	31,9	5,5
Rioja (La)	100,0	47,4	24,5	19,8	8,3
Ceuta	100,0	43,6	17,8	30,8	7,9
Melilla	100,0	51,0	6,5	35,5	7,1
<b>CENTROS PRIVADOS</b>					
<b>TOTAL</b>	<b>100,0</b>	<b>59,9</b>	<b>14,9</b>	<b>22,2</b>	<b>3,0</b>
Andalucía	100,0	63,3	13,3	20,3	3,1
Aragón	100,0	66,6	11,0	19,0	3,4
Asturias (Principado de)	100,0	59,6	15,3	22,5	2,7
Balears (Illes)	100,0	57,2	13,8	26,8	2,2
Canarias	100,0	63,3	11,6	14,5	10,6
Cantabria	100,0	64,6	16,4	16,9	2,1
Castilla y León	100,0	64,6	15,1	17,7	2,6
Castilla - La Mancha	100,0	60,0	15,3	21,0	3,8
Cataluña	100,0	59,6	14,0	23,6	2,8
Comunitat Valenciana	100,0	59,6	13,6	24,7	2,2
Extremadura	100,0	63,7	12,2	22,2	2,0
Galicia	100,0	60,3	17,8	19,6	2,3
Madrid (Comunidad de)	100,0	59,5	16,4	21,1	3,0
Murcia (Región de)	100,0	62,9	13,5	21,9	1,7
Navarra (Comunidad Foral de)	100,0	56,9	13,9	25,4	3,8
País Vasco	100,0	53,8	17,4	26,3	2,5
Rioja (La)	100,0	51,6	13,3	21,6	13,5
Ceuta	100,0	60,1	4,9	33,7	1,2
Melilla	100,0	74,6	2,5	22,1	0,8

## B6.7. Porcentaje de centros con conexión a Internet y tipo de conexión, por titularidad del centro

	Conexión a Internet	Tipo de Conexión (1)			
		Línea telefónica normal	RDSI	ADSL	Otra conexión
<b>TOTAL</b>	<b>99,3</b>	<b>6,4</b>	<b>8,9</b>	<b>86,2</b>	<b>8,7</b>
Andalucía	99,1	3,3	2,5	84,8	8,5
Aragón	100,0	11,8	6,5	88,4	16,7
Asturias (Principado de)	100,0	10,0	2,9	89,8	10,9
Balears (Illes)	100,0	0,6	8,1	93,6	1,4
Canarias	99,6	20,3	4,0	86,2	10,6
Cantabria	98,4	4,4	2,4	91,2	8,8
Castilla y León	100,0	17,4	13,4	86,9	9,2
Castilla - La Mancha	99,6	10,1	14,7	88,4	4,6
Cataluña	99,6	1,6	2,9	88,2	9,7
Comunitat Valenciana	99,3	4,6	8,2	91,4	1,5
Extremadura	99,8	9,9	6,0	43,8	46,2
Comunitat Valenciana	96,4	0,4	15,5	77,3	1,4
Madrid (Comunidad de)	99,6	7,9	28,2	94,5	3,9
Murcia (Región de)	99,8	1,5	2,2	87,5	9,0
Navarra (Comunidad Foral de)	100,0	2,4	9,0	82,8	6,6
País Vasco	99,7	4,2	7,5	88,6	14,4
Rioja (La)	99,1	19,8	5,4	93,7	10,8
Ceuta	100,0	7,1	3,6	100,0	7,1
Melilla	100,0	0,0	0,0	100,0	13,6
<b>CENTROS PÚBLICOS</b>	<b>99,3</b>	<b>7,5</b>	<b>10,4</b>	<b>84,2</b>	<b>9,9</b>
Andalucía	99,2	3,7	2,9	82,8	9,8
Aragón	100,0	14,3	7,5	86,2	21,8
Asturias (Principado de)	100,0	12,0	3,1	92,3	9,5
Balears (Illes)	100,0	0,8	10,6	92,0	1,5
Canarias	99,6	21,6	3,5	85,1	12,1
Cantabria	98,9	4,8	2,7	92,0	9,6
Castilla y León	100,0	21,4	15,9	85,0	10,5
Castilla - La Mancha	99,5	10,9	16,5	88,0	4,2
Cataluña	99,5	1,7	2,8	85,1	12,3
Comunitat Valenciana	99,2	5,5	9,5	90,6	0,8
Extremadura	100,0	11,0	6,6	36,6	52,6
Galicia	96,0	0,0	18,1	77,9	0,0
Madrid (Comunidad de)	99,6	9,6	41,5	93,8	3,6
Murcia (Región de)	100,0	1,6	2,3	86,2	10,3
Navarra (Comunidad Foral de)	100,0	2,7	9,8	79,9	7,6
País Vasco	99,6	5,4	8,1	85,9	14,1
Rioja (La)	98,8	25,3	7,2	98,8	8,4
Ceuta	100,0	9,1	4,5	100,0	9,1
Melilla	100,0	0,0	0,0	100,0	15,8
<b>CENTROS PRIVADOS</b>	<b>99,5</b>	<b>2,7</b>	<b>3,5</b>	<b>93,1</b>	<b>4,6</b>
Andalucía	98,8	0,7	0,5	96,1	1,5
Aragón	100,0	4,0	3,2	95,2	0,8
Asturias (Principado de)	100,0	2,3	2,3	80,5	16,1
Balears (Illes)	100,0	0,0	1,0	97,9	1,0
Canarias	99,3	11,9	6,7	93,3	1,5
Cantabria	96,8	3,2	1,6	88,9	6,3
Castilla y León	100,0	2,5	4,2	93,6	4,2
Castilla - La Mancha	100,0	4,6	3,1	90,8	6,9
Cataluña	100,0	1,4	3,0	96,8	2,3
Comunitat Valenciana	99,5	2,1	4,3	93,6	3,7
Extremadura	98,7	1,3	1,3	96,0	0,0
Galicia	98,1	1,9	5,1	75,1	7,0
Madrid (Comunidad de)	99,7	4,7	4,2	95,6	4,6
Murcia (Región de)	99,1	0,9	1,8	92,9	3,6
Navarra (Comunidad Foral de)	100,0	1,5	6,1	92,4	3,0
País Vasco	100,0	2,1	6,4	93,2	15,0
Rioja (La)	100,0	3,6	0,0	78,6	17,9
Ceuta	100,0	0,0	0,0	100,0	0,0
Melilla	100,0	0,0	0,0	100,0	0,0

(1) Un centro puede tener más de un tipo de conexión.

## B6.8. Porcentaje de centros públicos con conexión a Internet por tipo de conexión y tipo de centro

	Conexión a Internet	Tipo de Conexión (1)			Otra conexión
		Línea telefónica normal	RDSI	ADSL	
<b>CENTROS E. PRIMARIA</b>					
<b>TOTAL</b>	<b>99,3</b>	<b>8,7</b>	<b>11,4</b>	<b>81,4</b>	<b>10,2</b>
Andalucía	98,8	5,1	3,3	80,6	9,9
Aragón	100,0	18,2	8,4	82,9	26,6
Asturias (Principado de)	100,0	14,5	2,4	90,3	10,9
Balears (Illes)	100,0	1,0	13,9	91,0	0,5
Canarias	99,5	23,3	2,5	81,6	14,2
Cantabria	98,6	3,6	1,4	89,9	10,1
Castilla y León	100,0	26,1	16,7	80,8	12,0
Castilla - La Mancha	99,4	11,9	19,2	84,8	3,1
Cataluña	99,4	2,2	2,2	82,2	15,1
Comunitat Valenciana	99,3	6,9	11,2	88,4	0,7
Extremadura	100,0	12,7	6,9	33,3	48,8
Galicia	96,8	0,0	24,9	71,9	0,0
Madrid (Comunidad de)	99,5	8,4	44,8	91,6	2,6
Murcia (Región de)	100,0	1,9	2,9	82,8	12,7
Navarra (Comunidad Foral de)	100,0	2,9	11,2	77,6	8,2
País Vasco	99,7	5,3	7,8	91,5	3,4
Rioja (La)	100,0	28,1	7,0	100,0	8,8
Ceuta	100,0	6,3	0,0	100,0	12,5
Melilla	100,0	0,0	0,0	100,0	16,7
<b>CENTROS E. SECUNDARIA Y F.P.</b>					
<b>TOTAL</b>	<b>99,3</b>	<b>4,4</b>	<b>7,6</b>	<b>91,6</b>	<b>9,0</b>
Andalucía	100,0	0,4	1,9	88,2	9,4
Aragón	100,0	3,0	5,1	96,0	8,1
Asturias (Principado de)	100,0	3,9	5,2	98,7	5,2
Balears (Illes)	100,0	0,0	0,0	95,2	4,8
Canarias	100,0	16,3	6,9	96,1	5,4
Cantabria	100,0	8,3	6,3	97,9	8,3
Castilla y León	100,0	8,3	13,5	97,0	6,5
Castilla - La Mancha	100,0	7,7	8,2	98,1	7,7
Cataluña	99,8	0,4	4,6	93,9	4,1
Comunitat Valenciana	99,2	1,7	4,8	96,6	0,8
Extremadura	100,0	5,9	5,9	46,3	64,0
Galicia	94,0	0,0	1,1	92,9	0,0
Madrid (Comunidad de)	100,0	12,5	33,9	98,8	5,8
Murcia (Región de)	100,0	0,9	0,0	98,2	1,8
Navarra (Comunidad Foral de)	100,0	1,9	5,6	87,0	5,6
País Vasco	99,4	5,5	8,6	74,8	35,0
Rioja (La)	96,2	19,2	7,7	96,2	7,7
Ceuta	100,0	16,7	16,7	100,0	0,0
Melilla	100,0	0,0	0,0	100,0	14,3

(1) Un centro puede tener más de un tipo de conexión.



**B6.9. Distribución porcentual de los centros con conexión a Internet según el ancho de banda de la conexión, por titularidad del centro**

	56 Kb o menos	Hasta 256 Kb	Hasta 512 Kb	Hasta 2 Mb	Más de 2 Mb
<b>TOTAL</b>	<b>3,6</b>	<b>16,3</b>	<b>23,3</b>	<b>35,3</b>	<b>21,6</b>
Andalucía	4,2	42,9	21,1	24,1	7,7
Aragón	11,8	17,9	30,1	26,1	14,1
Asturias (Principado de)	2,7	9,2	26,8	42,8	18,5
Balears (Illes)	2,8	11,7	21,2	58,9	5,3
Canarias	7,3	14,6	36,7	30,8	10,5
Cantabria	0,4	5,7	34,1	40,7	19,1
Castilla y León	4,5	9,5	29,2	41,7	15,1
Castilla - La Mancha	6,1	15,8	30,6	37,9	9,6
Cataluña	2,2	6,3	13,6	38,5	39,4
Comunitat Valenciana	5,9	11,8	32,5	36,5	13,3
Extremadura	5,6	12,8	15,3	55,1	11,2
Comunitat Valenciana	0,4	16,3	4,2	6,7	72,4
Madrid (Comunidad de)	1,2	8,6	31,3	41,5	17,4
Murcia (Región de)	2,4	7,3	27,4	48,1	14,9
Navarra (Comunidad Foral de)	0,3	40,7	14,8	22,4	21,7
País Vasco	0,5	3,6	15,8	51,2	28,9
Rioja (La)	0,0	18,2	22,7	44,5	14,5
Ceuta	0,0	3,6	25,0	46,4	25,0
Melilla	0,0	0,0	9,1	50,0	40,9
<b>CENTROS PÚBLICOS</b>	<b>4,3</b>	<b>18,0</b>	<b>24,4</b>	<b>34,3</b>	<b>19,0</b>
Andalucía	4,8	44,6	21,8	22,6	6,2
Aragón	14,0	20,5	30,9	24,2	10,4
Asturias (Principado de)	3,1	7,1	27,4	44,0	18,5
Balears (Illes)	3,8	11,8	19,8	61,1	3,4
Canarias	8,1	15,7	37,4	29,5	9,4
Cantabria	0,0	4,9	34,1	43,2	17,8
Castilla y León	5,1	9,6	30,3	41,5	13,5
Castilla - La Mancha	6,7	16,3	31,8	37,0	8,2
Cataluña	2,6	6,8	14,8	40,1	35,6
Comunitat Valenciana	7,3	13,8	36,5	33,5	8,9
Extremadura	5,8	13,7	13,9	55,4	11,2
Galicia	0,0	18,9	2,1	0,0	79,0
Madrid (Comunidad de)	1,8	9,9	36,9	41,4	10,1
Murcia (Región de)	2,7	6,9	25,2	50,9	14,3
Navarra (Comunidad Foral de)	0,4	44,6	16,1	19,6	19,2
País Vasco	0,8	2,9	16,3	59,2	20,8
Rioja (La)	0,0	19,5	26,8	43,9	9,8
Ceuta	0,0	0,0	22,7	54,5	22,7
Melilla	0,0	0,0	5,3	52,6	42,1
<b>CENTROS PRIVADOS</b>	<b>1,2</b>	<b>10,3</b>	<b>19,4</b>	<b>38,7</b>	<b>30,3</b>
Andalucía	0,5	33,6	17,4	32,6	15,9
Aragón	4,8	9,7	27,4	32,3	25,8
Asturias (Principado de)	1,2	17,4	24,4	38,4	18,6
Balears (Illes)	0,0	11,5	25,0	53,1	10,4
Canarias	2,2	8,2	32,8	38,8	17,9
Cantabria	1,6	8,2	34,4	32,8	23,0
Castilla y León	2,1	8,9	25,4	42,4	21,2
Castilla - La Mancha	2,3	13,0	22,9	43,5	18,3
Cataluña	1,1	5,0	10,2	34,1	49,6
Comunitat Valenciana	1,8	6,0	20,2	45,5	26,4
Extremadura	4,1	6,8	25,7	52,7	10,8
Galicia	2,2	5,7	13,1	34,5	44,5
Madrid (Comunidad de)	0,2	6,3	21,2	41,7	30,7
Murcia (Región de)	0,9	9,0	36,9	36,0	17,1
Navarra (Comunidad Foral de)	0,0	27,3	10,6	31,8	30,3
País Vasco	0,0	4,6	15,0	37,5	42,9
Rioja (La)	0,0	14,3	10,7	46,4	28,6
Ceuta	0,0	16,7	33,3	16,7	33,3
Melilla	0,0	0,0	33,3	33,3	33,3

**B6.10. Distribución porcentual de los centros públicos con conexión a Internet según el ancho de banda de la conexión, por tipo de centro**

	56 Kb o menos	Hasta 256 Kb	Hasta 512 Kb	Hasta 2 Mb	Más de 2 Mb
<b>CENTROS E. PRIMARIA</b>					
<b>TOTAL</b>	<b>5,6</b>	<b>21,4</b>	<b>28,3</b>	<b>30,9</b>	<b>13,9</b>
Andalucía	6,5	50,4	26,9	13,6	2,6
Aragón	18,2	24,8	33,2	17,5	6,3
Asturias (Principado de)	3,2	8,9	33,1	41,1	13,7
Balears (Illes)	5,0	15,1	22,6	55,8	1,5
Canarias	10,3	16,9	40,0	26,6	6,3
Cantabria	0,0	6,6	44,5	39,4	9,5
Castilla y León	6,6	12,4	36,8	39,9	4,3
Castilla - La Mancha	8,6	20,0	37,4	31,7	2,3
Cataluña	3,1	8,5	18,1	40,1	30,3
Comunitat Valenciana	9,1	17,2	37,4	29,8	6,5
Extremadura	7,5	17,4	14,2	50,0	10,9
Galicia	0,0	25,7	2,9	0,0	71,4
Madrid (Comunidad de)	2,2	12,3	44,8	37,2	3,5
Murcia (Región de)	3,2	8,9	29,8	49,7	8,3
Navarra (Comunidad Foral de)	0,6	54,7	16,5	15,9	12,4
País Vasco	1,3	4,4	19,8	66,4	8,2
Rioja (La)	0,0	24,6	33,3	36,8	5,3
Ceuta	0,0	0,0	25,0	62,5	12,5
Melilla	0,0	0,0	0,0	58,3	41,7
<b>CENTROS E. SECUNDARIA Y F.P.</b>					
<b>TOTAL</b>	<b>1,0</b>	<b>8,7</b>	<b>13,8</b>	<b>43,5</b>	<b>33,1</b>
Andalucía	0,7	30,5	9,4	44,3	15,0
Aragón	2,0	8,1	24,2	43,4	22,2
Asturias (Principado de)	2,6	1,3	9,1	53,2	33,8
Balears (Illes)	0,0	1,6	11,1	77,8	9,5
Canarias	1,0	11,8	29,1	38,9	19,2
Cantabria	0,0	0,0	4,2	54,2	41,7
Castilla y León	0,9	1,7	11,7	46,1	39,6
Castilla - La Mancha	1,0	4,8	14,4	53,4	26,4
Cataluña	1,3	1,7	5,2	40,1	51,6
Comunitat Valenciana	2,3	4,3	34,1	43,8	15,6
Extremadura	0,8	2,3	12,9	72,0	12,1
Galicia	0,0	1,1	0,0	0,0	98,9
Madrid (Comunidad de)	0,9	4,3	19,3	50,8	24,8
Murcia (Región de)	0,9	0,0	9,2	55,0	34,9
Navarra (Comunidad Foral de)	0,0	13,0	14,8	31,5	40,7
País Vasco	0,0	0,0	9,3	45,1	45,7
Rioja (La)	0,0	8,0	12,0	60,0	20,0
Ceuta	0,0	0,0	16,7	33,3	50,0
Melilla	0,0	0,0	14,3	42,9	42,9

**B6.11. Utilización de Internet y utilización del ordenador de los niños de 10 a 15 años en los tres meses anteriores a la entrevista. Año 2007**

TOTAL niños usuarios de INTERNET	UTILIZACIÓN DE INTERNET (% sobre el total de usuarios de Internet) (1)						UTILIZACIÓN DEL ORDENADOR EN LA VIVIENDA (% sobre el total de usuarios de ordenador)	
	Lugar de uso			Tipo de motivo			Para trabajos escolares	Para ocio, música, juegos, ...
	Desde el centro de estudios	Desde la vivienda	Desde otros lugares	Para trabajos escolares	Para ocio, música, juegos, ...	Para otros usos		

**POR COMUNIDAD AUTÓNOMA**

<b>TOTAL</b>	<b>76,8</b>	<b>54,3</b>	<b>71,3</b>	<b>64,5</b>	<b>90,6</b>	<b>83,6</b>	<b>9,0</b>	<b>90,2</b>	<b>85,0</b>
Andalucía	72,4	44,2	66,7	67,9	90,7	79,8	6,0	89,2	80,3
Aragón	78,0	56,5	80,9	52,4	90,4	78,9	19,7	85,7	82,7
Asturias (Principado de)	83,7	66,7	74,2	62,6	95,5	86,8	6,9	94,9	86,4
Baleares (Illes)	77,5	49,6	81,7	43,7	91,2	92,1	0,0	89,9	85,7
Canarias	72,6	47,9	70,3	81,3	93,1	89,5	11,0	91,5	81,3
Cantabria	83,8	59,7	80,2	62,3	93,5	89,2	9,8	96,5	88,0
Castilla y León	79,2	63,9	63,6	68,7	85,8	83,8	16,7	91,3	89,0
Comunitat Valenciana	73,5	50,7	51,1	71,6	89,8	74,7	7,1	84,7	82,1
Cataluña	86,9	62,0	80,7	51,1	93,1	85,6	3,8	95,8	86,9
Comunitat Valenciana	73,2	52,6	70,2	85,9	85,7	86,9	16,6	85,5	87,9
Extremadura	63,1	66,7	42,3	72,5	87,4	71,2	1,6	90,1	66,9
Galicia	74,5	69,7	57,3	87,3	93,6	87,4	13,4	90,8	85,1
Madrid (Comunidad de)	81,0	51,5	80,0	54,8	90,8	84,1	11,7	91,7	90,6
Murcia (Región de)	60,8	53,8	56,2	68,8	85,0	87,1	10,6	79,1	85,6
Navarra (Comunidad Foral de)	81,3	48,4	75,8	73,1	92,3	81,3	4,1	91,6	81,6
País Vasco	85,5	56,1	86,0	33,4	90,7	82,2	4,7	91,7	88,6
Rioja (La)	75,3	42,6	74,6	55,8	97,6	79,9	21,0	92,9	88,6
Ceuta	61,6	50,5	74,6	55,6	85,4	70,5	0,0	100,0	76,7
Melilla	68,9	55,6	57,6	76,5	93,9	84,5	6,4	86,4	88,2

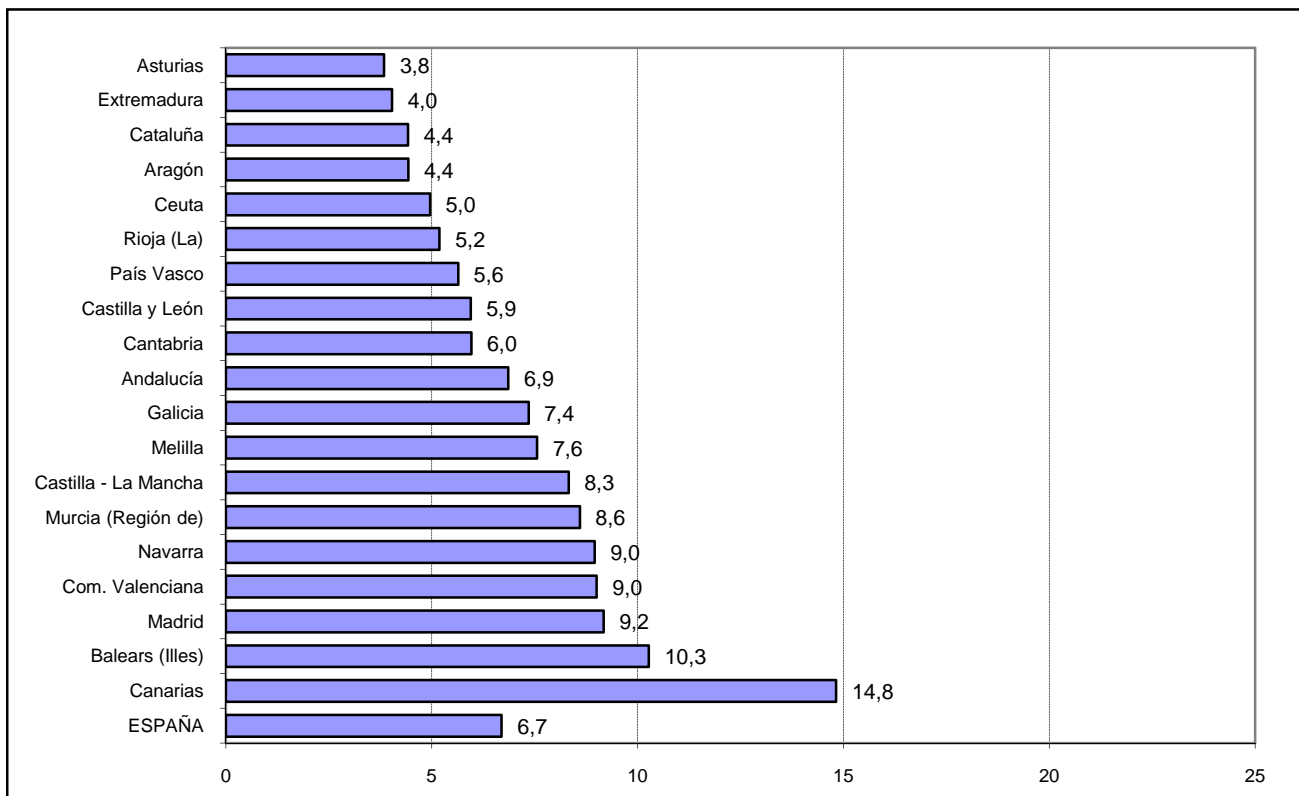
**POR CARACTERÍSTICAS SOCIODEMOGRÁFICAS**

<b>TOTAL</b>	<b>76,8</b>	<b>54,3</b>	<b>71,3</b>	<b>64,5</b>	<b>90,6</b>	<b>83,6</b>	<b>9,0</b>	<b>90,2</b>	<b>85,0</b>
Hombres	75,3	54,3	70,7	65,0	88,0	84,4	7,7	87,5	86,1
Mujeres	78,4	54,3	71,9	64,1	93,1	82,8	10,3	92,9	83,8
Más de 100.000 habitantes y capitales de provincia	80,8	52,6	80,1	55,9	91,9	85,0	11,3	92,0	86,6
De 50.000 a 100.000 habitantes	79,2	55,7	75,3	70,0	91,3	85,5	8,5	87,8	87,4
De 20.000 a 50.000 habitantes	71,4	54,5	68,1	78,2	88,7	84,2	5,1	88,5	85,2
De 10.000 a 20.000 habitantes	76,8	56,6	65,5	60,9	87,9	86,3	4,7	88,8	84,6
Menos de 10.000 habitantes	72,4	55,3	56,9	72,1	90,5	77,3	10,2	89,9	80,8

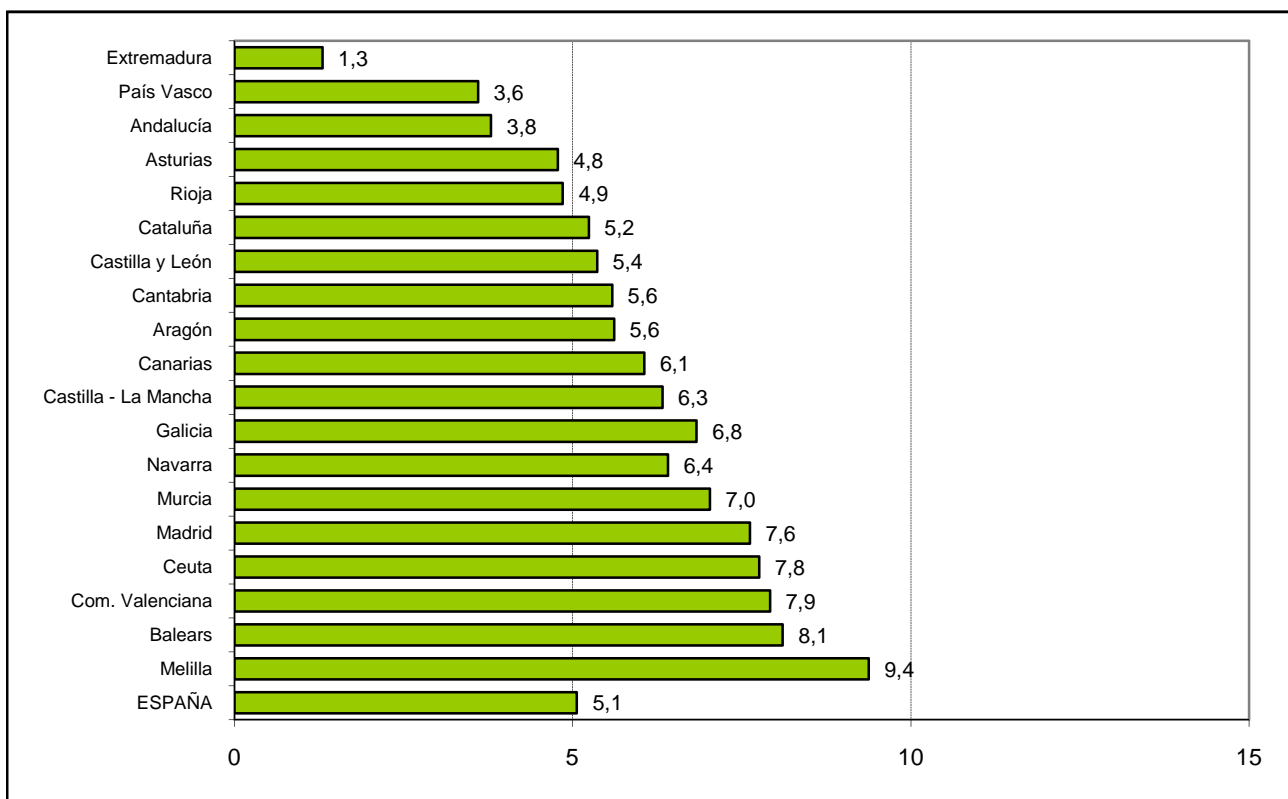
(1) Situaciones no excluyentes

B6.12. Número medio de alumnos por ordenador destinado a tareas de enseñanza y aprendizaje en centros públicos

CENTROS PÚBLICOS E. PRIMARIA



CENTROS PÚBLICOS E. SECUNDARIA



**B6.13. Utilización de Internet de los niños de 10 a 15 años en los tres meses anteriores a la entrevista.  
Año 2007**

