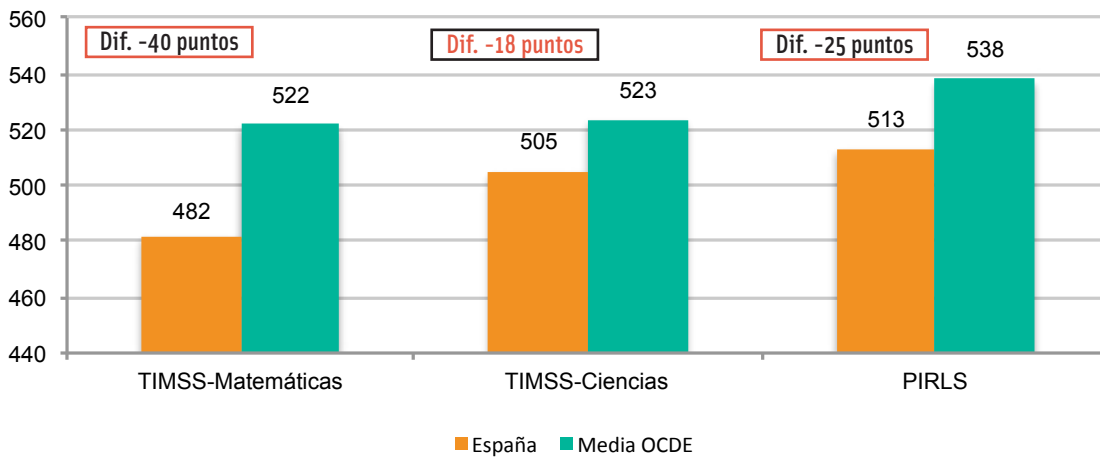


Resultados PIRLS – TIMSS 2011 en España

Contrastando con la prueba TIMSS en matemáticas y la prueba PIRLS, España se posiciona mejor en el TIMSS ciencias, obteniendo una mejor puntuación y al mismo tiempo se distancia menos de la puntuación obtenida por la media de la OCDE.

Gráfico 1: Promedios globales en TIMSS y PIRLS 2011 - España y media OCDE

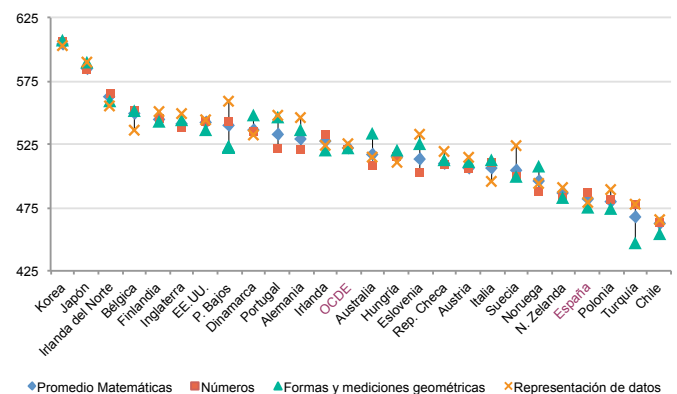


El estudio TIMSS 2011 – Matemáticas

España está por debajo de la media de la OCDE en cuanto al rendimiento global en matemáticas (la diferencia es de 40 puntos), superando a países como Polonia (481 puntos), Turquía (469 puntos) o Chile (462 puntos).

La prueba de TIMSS matemáticas distingue entre dominios de contenido y dominios cognitivos. Si se analizan los rendimientos de los alumnos españoles en los tres dominios de contenido (“números”, “formas y mediciones geométricas” y “representación de los datos”), se observa que en “números” la diferencia negativa con respecto a la media de los países OCDE está algo mejor, de 34 puntos, mientras que en “geometría” y “representación de

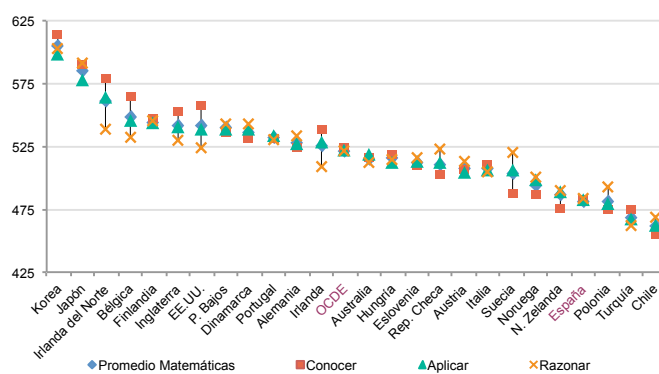
Gráfico 2: Promedios globales en TIMSS Matemáticas. Dominios de contenido



datos” la diferencia es mayor, de 47 puntos. Estas diferencias podrían indicar que en la enseñanza de matemáticas se dedica una atención distinta a cada una de las dimensiones evaluadas en TIMSS.

En cuanto a los dominios cognitivos (“conocer”, “aplicar” y “razonar”), España está muy por debajo de la media de la OCDE en las tres dimensiones evaluadas: las diferencias son de 41 puntos en “conocer”, 39 puntos en “aplicar” y 38 puntos en “razonar”. Estos valores son muy similares a la diferencia del promedio global en matemáticas en España con respecto a la media de la OCDE (40 puntos).

Gráfico 3: Promedios globales en TIMSS Matemáticas. Dominios cognitivos



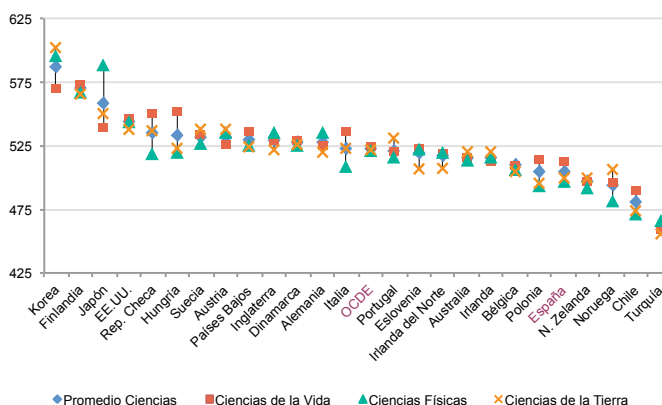
El estudio TIMSS 2011 - Ciencias

La puntuación global de España (505) en ciencias se encuentra por delante de los países participantes de la OCDE como Nueva Zelanda (497), Noruega (494) y además es significativamente superior a la puntuación obtenida en Chile (480) y Turquía (463). Si bien España está más alejada de la media de la OCDE (523), en TIMSS ciencias se registran diferencias menores (18 puntos) respecto de las otras pruebas. Los dominios de evaluación en ciencia son también dos: los dominios de contenido y los dominios cognitivos.

Si se analizan los tres dominios de contenido (“ciencias de la vida”, “ciencias físicas” y “ciencias de la tierra”), se observa que en “ciencias de la vida” la diferencia con respecto a la media de la OCDE es de solamente 12 puntos, menor o igual a la de países como Bélgica o Irlanda que superan a España en el promedio global. Sin embargo, en “ciencias físicas” y “ciencias de la tierra” es casi el doble: 24 y 22 puntos respectivamente.

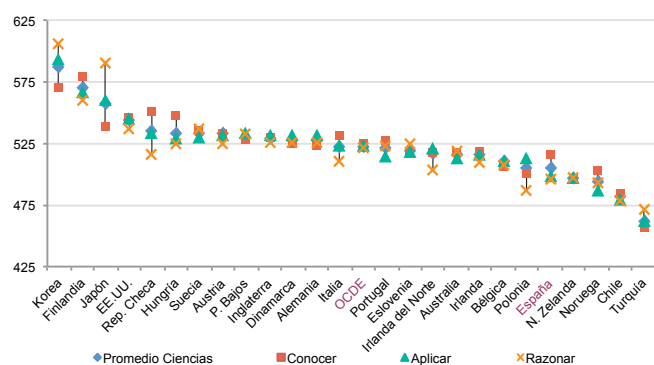
Por otro lado, al analizar los dominios cognitivos por separado (“conocer”, “aplicar” y “razonar”) vemos que en España la puntuación obtenida en “conocer” supera a la puntuación global en ciencias en 11 puntos y además es solamente 8 puntos más baja que la de la media de la OCDE. En el resto de dominios la puntuación es inferior a la puntuación global (-6 puntos en “aplicar” y -9 puntos en “razonar”) y a la puntuación media de los países de la OCDE (-25 puntos en ambos dominios).

Gráfico 4: Promedios globales en TIMSS Ciencias. Dominios de contenido



El rendimiento de los alumnos españoles de primaria en “ciencias de la vida” es relativamente mejor que en “ciencias físicas” o “ciencias de la tierra”.

Gráfico 5: Promedios globales en TIMSS Ciencias. Dominios cognitivos

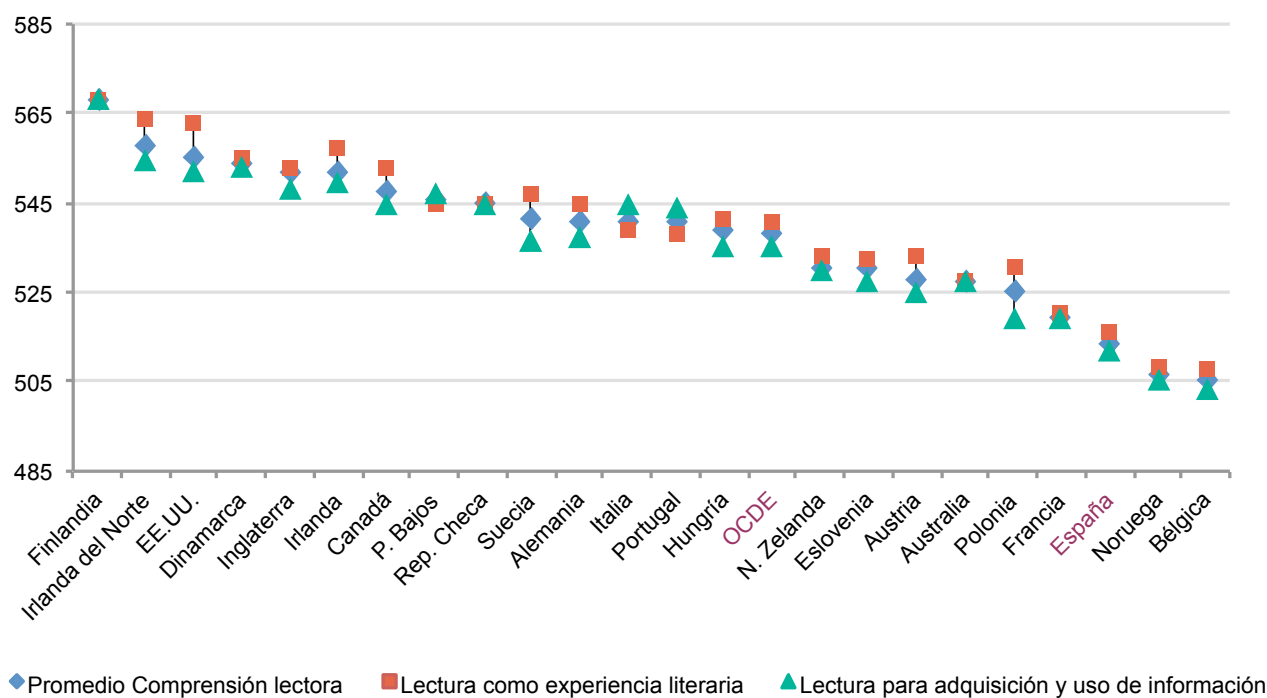


El estudio PIRLS 2011

España alcanza una puntuación global en comprensión lectora de 513, bastante por debajo de la media de la OCDE (538). Respecto del resto de países participantes de la OCDE, España se posiciona mejor que Noruega y Bélgica aunque dista considerablemente (en cerca de 28 puntos) de países afines como Portugal e Italia.

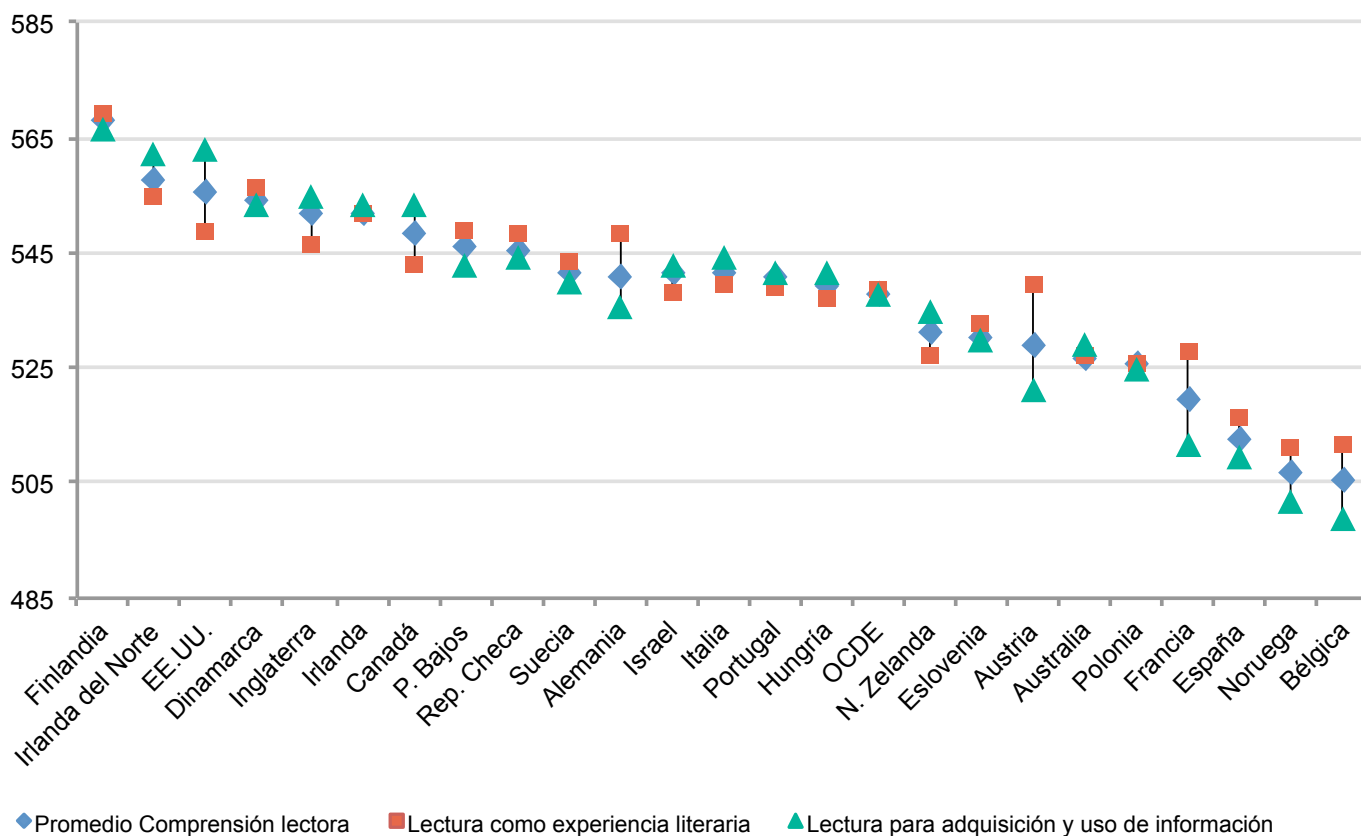
La prueba PIRLS evalúa el rendimiento en comprensión lectora en dos dimensiones: los propósitos de lectura y los procesos de comprensión de la misma. Si comparamos la puntuación global en relación a los dos propósitos de lectura (“lectura como experiencia literaria” y “lectura para la adquisición y uso de información”), se puede percibir que en algunos países como EE.UU., Irlanda del Norte, Irlanda, Canadá, Suecia y Polonia, las diferencias son mucho más grandes. En cambio, en España no se notan diferencias muy significativas entre la puntuación global y las de cada propósito, aunque la mayor puntuación se registra al nivel de propósito literario (516).

Gráfico 6: Promedios globales en comprensión lectora PIRLS. Propósitos de lectura



En cuanto a los dos procesos de comprensión (“obtener información y hacer inferencias directas” e “interpretar, integrar y evaluar”) se pueden ver mayores diferencias entre la puntuación global y la de cada uno de los procesos: en Austria se observa una diferencia negativa de 18 puntos en la dimensión de “interpretar, integrar y evaluar” respecto de la puntuación global. Le siguen Francia (-16 puntos), Bélgica (-13 puntos) y Alemania (-12 puntos) con las diferencias más significativas. Por otra parte para el caso español, las diferencias registradas son menores, con un rendimiento relativamente superior en los procesos de “obtener información y hacer inferencias directas” (diferencia de 3 puntos respecto de la puntuación global).

Gráfico 7: Promedios globales en comprensión lectora PIRLS. Procesos de comprensión



En general en el PIRLS los países con mejores puntuaciones globales obtienen también mejores promedios en cada uno de los propósitos y procesos de comprensión en lectura. En España la puntuación mayor se obtiene en el propósito literario y en la dimensión de obtener información y hacer inferencias directas.

Referencias

Instituto Nacional de Evaluación Educativa

Instituto Nacional de Evaluación Educativa (2013), “PIRLS - TIMSS 2011. Estudio Internacional de progreso en comprensión lectora, matemáticas y ciencias”, IEA. Volumen I, INFORME ESPAÑOL.



GOBIERNO DE ESPAÑA
MINISTERIO DE EDUCACIÓN, CULTURA Y DEPORTE

SECRETARÍA DE ESTADO DE EDUCACIÓN, FORMACIÓN PROFESIONAL Y UNIVERSIDADES
DIRECCIÓN GENERAL DE EVALUACIÓN Y COOPERACIÓN TERRITORIAL



Instituto Nacional de Evaluación Educativa

Instituto Nacional de Evaluación Educativa

Ministerio de Educación, Cultura y Deporte

C/ San Fernando del Jarama, 14 • 28002 Madrid • España

INEE en Blog: <http://educalab.es/blogs/inee/> | INEE en Twitter: @educaINEE

Realizado por fedea