

E3. EVOLUCIÓN DE LAS TASAS DE ESCOLARIZACIÓN EN LAS EDADES DE LOS NIVELES NO OBLIGATORIOS

E3.1. Educación infantil

Evolución de las tasas netas de escolarización de los cero a los cinco años de edad y del número medio de años de escolarización en educación infantil

La educación infantil es la primera etapa de nuestro sistema educativo, abarca desde cero a cinco años y, aunque es de carácter voluntario, tiene una importancia fundamental para el aprendizaje futuro. Los datos que se ofrecen corresponden exclusivamente a los alumnos escolarizados en centros autorizados por las Administraciones educativas. No se han tenido en cuenta, por tanto, los niños y niñas atendidos en otros centros socio-educativos.

Entre 1996-97 y 2006-07, se ha producido un incremento de las tasas netas de escolarización en las edades teóricas del primer ciclo de educación infantil. La tasa de escolarización se ha incrementado 3,7 puntos porcentuales para la edad de menos de un año, 12,4 puntos para un año y 20 puntos para dos años, situándose dichas tasas en el curso 2006-07 en 4,9%, 17,3% y 32,5% para las tres edades, respectivamente. Ver *Gráfico 1* y *Gráfico y tabla 2*.

En las edades teóricas del segundo ciclo de educación infantil la escolarización es casi plena: 96,7% a los tres años, 98,2% a los cuatro y 97,8% a los cinco. Sin embargo, la evolución es más desigual que en el primer ciclo. Así, mientras que la escolarización a los tres años ha aumentado 29,5 puntos porcentuales durante estos once cursos, los porcentajes de escolarización a los cuatro y cinco años han descendido 1,8 y 2,2 puntos respectivamente. Hay que tener en cuenta que el mayor crecimiento de la escolarización a estas edades se produjo en cursos anteriores y, además, que las variaciones pueden deberse a los cambios en las cifras reales de población con respecto a las estimaciones de población utilizadas para el cálculo de dichas tasas. Ver *Gráfico 1* y *Gráfico y tabla 2*.

Como consecuencia de los aumentos de las tasas anteriores, el número medio de años de escolarización en educación infantil se ha incrementado a lo largo de los últimos años, pasando de 2,8 años en el curso 1996-97 a 3,4 años en el curso 2006-07. Por otra parte, tanto en el número medio de años de escolarización como en las tasas de escolarización, no se aprecian apenas diferencias entre niñas y niños en todo el periodo estudiado. Ver *Tabla 3*.

En el curso 2006-07, País Vasco, Aragón, Cataluña, Comunidad Foral de Navarra y Comunidad de Madrid son, por este orden, las comunidades autónomas con una mayor escolarización media en educación infantil, todas ellas por encima de la media nacional. Las comunidades donde esta variable ha aumentado por encima del incremento nacional desde 1996-97 son: Andalucía, Aragón, Comunidad Valenciana, Galicia, Comunidad de Madrid, Comunidad Foral de Navarra, País Vasco y Melilla. Ver *Gráfico y tabla 4*.

Tal y como se apreciaba ya en ediciones anteriores del Sistema estatal de indicadores, España continúa en 2006 entre los países de la Unión Europea con las tasas de escolarización más altas para los tres y cuatro años, ocupando el cuarto puesto en ambos casos; los países que presentan tasas de escolarización superiores a las de España son Bélgica, Francia e Italia. Por otro lado, las tasas más bajas para los tres años corresponden a Países Bajos e Irlanda, y a este mismo país y a Polonia para los cuatro años. Ver *Gráfico 5*.

Especificaciones técnicas:

La tasa neta de escolarización es la relación porcentual entre el alumnado de la edad considerada respecto al total de población de esa edad. La escolarización media en educación infantil es el número medio de años de escolarización en este nivel de acuerdo a la tasa neta de escolarización en cada una de las edades.

En el cálculo de la escolarización media se considera el alumnado de primer y de segundo ciclo de educación infantil. No se incluye la atención a niños en centros no autorizados por las Administraciones educativas. Tampoco se incluye el alumnado del sistema educativo de estas edades que cursa educación especial específica y que sí está incluido en las tasas presentadas en el indicador E2.

Fuentes:

Cálculos proporcionados por la Oficina de Estadística del Ministerio de Educación con datos de:

- Estadística de las Enseñanzas no universitarias. Ministerio de Educación.
- Estimaciones de la población actual / Estimaciones intercensales 1991-2000. INE.
- Datos internacionales: Eurostat.
- Sistema estatal de indicadores de la educación. Instituto de Evaluación.



Gráfico 1.E3.1: Tasas netas de escolarización en las edades de educación infantil. 1996-97 / 2006-07.

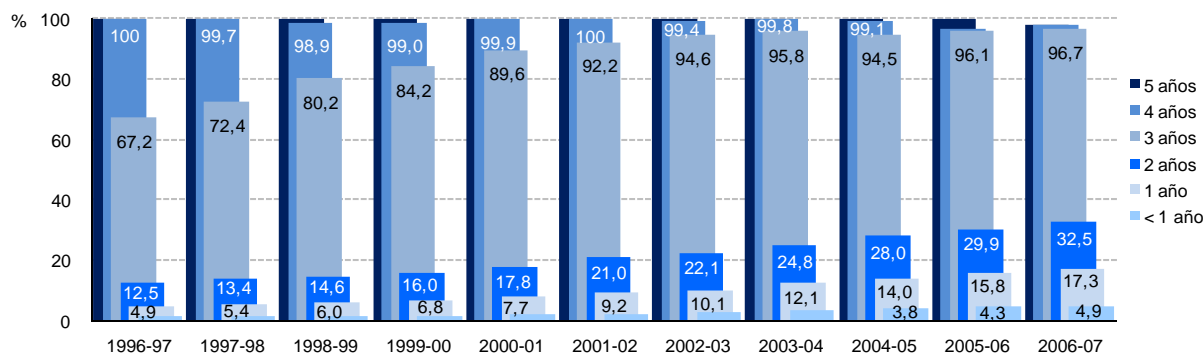


Gráfico y tabla 2.E3.1: Tasas netas de escolarización en las edades de educación infantil. 1996-97, 2001-02 y 2006-07.

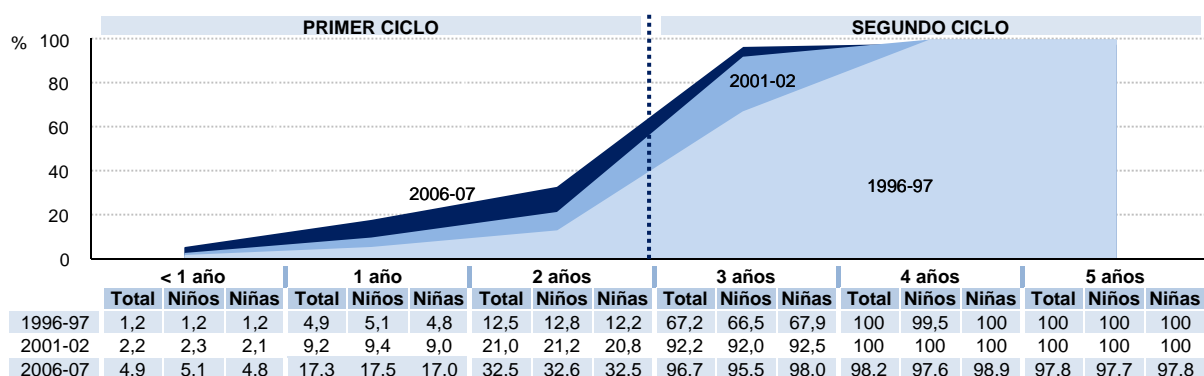


Tabla 3.E3.1: Evolución del número medio de años de escolarización en educación infantil (0-5 años).

	Total	Niños	Niñas
1996-97	2,8	2,8	2,8
1997-98	2,9	2,9	2,9
1998-99	3,0	3,0	3,0
1999-00	3,1	3,1	3,1
2000-01	3,2	3,1	3,2
2001-02	3,2	3,2	3,2
2002-03	3,3	3,3	3,3
2003-04	3,3	3,3	3,3
2004-05	3,4	3,4	3,4
2005-06	3,4	3,4	3,4
2006-07	3,4	3,4	3,4

Gráfico y tabla 4.E3.1: Número medio de años de escolarización en educación infantil por comunidad autónoma. (0-5 años).

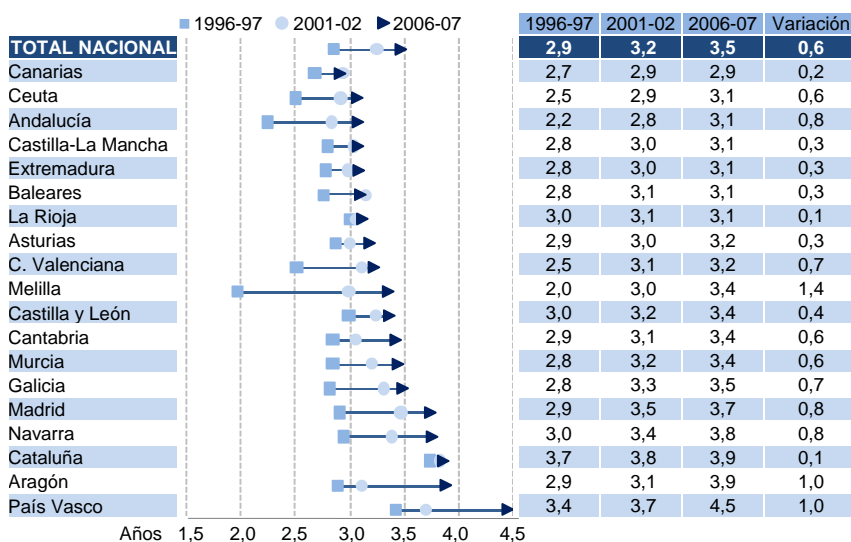


Gráfico 5.E3.1: Tasa de escolarización a los 3 y 4 años en países de la Unión Europea. 2006.

