

R4. ABANDONO TEMPRANO DE LA EDUCACIÓN Y LA FORMACIÓN

Porcentaje de personas de 18 a 24 años que no siguen ningún tipo de educación o formación y que tienen como estudios máximos Educación Secundaria Obligatoria o anteriores niveles educativos (CINE 0, 1 y 2)

Uno de los objetivos prioritarios de la Estrategia Europa 2020 es situar la tasa de abandono temprano de la educación y la formación por debajo del 10%. España, debido a su elevada tasa, se ha propuesto reducirla por debajo del 15%. Está demostrado que los efectos del abandono tienen unas consecuencias y unos costes claros para los individuos y para la sociedad, tanto desde el punto de vista del mercado de trabajo como del bienestar en general.

En 2013, la tasa de abandono temprano de la educación y la formación en España es del 23,5%.

La tasa de abandono temprano de la educación y la formación en 2013 es del 23,5%, reduciéndose 1,4 puntos respecto al año anterior. A nivel nacional, sigue siendo más elevado entre los hombres, 27,0%, que entre las mujeres, 19,9%. A nivel de comunidad autónoma el abandono es muy dispar, pues el País Vasco, con una tasa de abandono del 8,8%, ha alcanzado el objetivo europeo para 2020, y Cantabria y Comunidad Foral de Navarra, con tasas del 11,8% y 12,8% respectivamente, han logrado situarse por debajo del objetivo nacional para 2020 (15%). En cambio, las ciudades autónomas de Ceuta y Melilla presentan una tasa de abandono del 35,3%. El abandono masculino supera al femenino en todas las CCAA, excepto en Aragón y en Ceuta y Melilla, produciéndose la mayor diferencia en Extremadura (15,5) y la menor en Comunidad de Madrid (1,3%). Ver *Gráfico 1*.

La tasa de abandono se ha reducido 8,4 puntos durante los últimos cinco años.

Entre el año 2003 y el 2008, la evolución del abandono ha sido oscilante; sin embargo, a partir de 2009 y hasta 2013 se aprecia una tendencia descendente, con una reducción de 8,4 puntos. La evolución ha sido similar para las mujeres y para los hombres. En todos los años analizados el abandono femenino es menor que el masculino, aunque la diferencia se ha reducido, desde más de 13 puntos en el inicio del periodo hasta 7,1 puntos en 2013. Ver *Gráfico 2*.

Entre los jóvenes que han abandonado tempranamente la educación y la formación, menos del 5% son hijos de madres con estudios superiores.

El entorno socioeconómico de los jóvenes es clave en el abandono. Algunos estudios apuntan a que la renta disponible en los hogares juega un papel fundamental en la continuidad de los estudios, ya que en las familias con rentas más bajas la tasa de abandono es más del triple que en las familias con mayor nivel de renta. El nivel educativo de los padres también es un factor de importancia en el abandono, especialmente el de la madre. En el *Gráfico 3* se observa la distribución porcentual de los jóvenes que han abandonado tempranamente la educación y la formación según el nivel de estudios de su madre. En 2013, el 4,7% del abandono procedía de jóvenes cuya madre tiene estudios superiores, un 55,1% de aquellos con madres que poseen estudios medios y un 40,2% de los que tienen madres con nivel educativo bajo. En 2010, era menor la proporción del abandono que procedía de jóvenes cuyas madres tenían un bajo nivel de estudios, siendo mayor la correspondiente a hijos de madres con estudios medios.

La tasa de abandono en la UE (28) es del 11,9%.

La tasa de abandono temprano de la educación y la formación en los países de la Unión Europea en el año 2013 se sitúa en un 11,9%. Encontramos porcentajes por encima de la media europea en Reino Unido, Bulgaria, Italia, Rumanía, Portugal, Malta y España. La mayoría de los países se encuentran cercanos o han cumplido ya el objetivo europeo del 10% para el año 2020. Ver *Gráfico 4*.

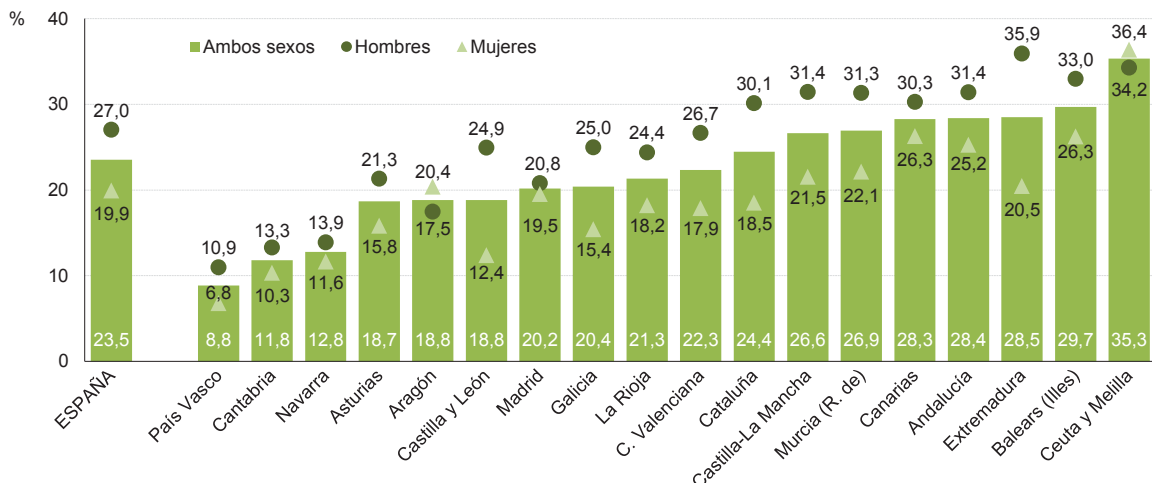
Especificaciones técnicas:

La EPA considera abandono temprano de la educación y la formación al porcentaje de ciudadanos entre 18 y 24 años cuyos estudios más altos realizados corresponden a uno de los niveles 0, 1, 2 o 3 cortos y que no están estudiando o formándose en las cuatro semanas anteriores a la realización de la encuesta.

Fuentes:

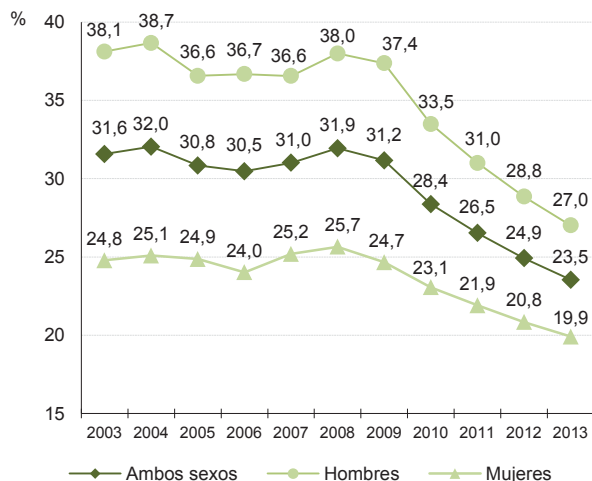
- . Encuesta de Población Activa. INE. Elaborado con la metodología establecida por Eurostat basándose en medias anuales de datos trimestrales.
- . Encuesta Europea de Población Activa (Labour Force Survey) - Medias Anuales. Eurostat.

R4. Gráfico 1: Porcentaje de personas de 18 a 24 años que han abandonado de forma temprana la educación y la formación, por sexo. 2013.

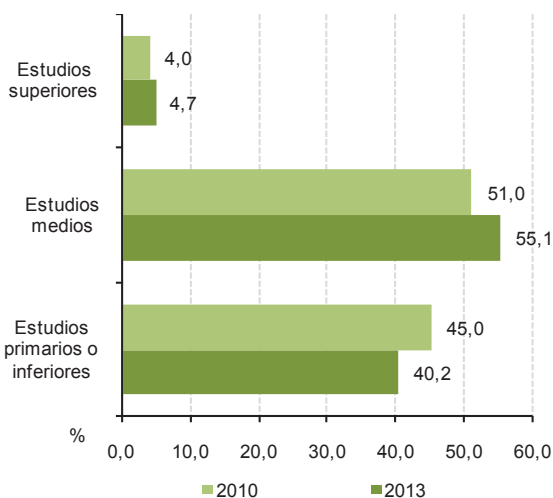


Nota: Los datos deben ser tomados con precaución, pues los derivados de tamaños muestrales pequeños están afectados por fuertes errores de muestreo.

R4. Gráfico 2: Evolución del porcentaje de población de 18 a 24 años que ha abandonado de forma temprana la educación y la formación por sexo.



R4. Gráfico 3: Evolución de la distribución porcentual de las personas que abandonan de forma temprana la educación y la formación según los estudios máximos de la madre. 2010 y 2013.



Nota: Elaborado con la nueva metodología establecida por Eurostat, basándose en medias anuales de datos trimestrales.

R4. Gráfico 4: Porcentaje de población de 18 a 24 años que abandona de forma temprana la educación y la formación por sexo en los países de la Unión Europea. 2013.

