

## EVOLUCIÓN DE LAS TASAS DE ESCOLARIZACIÓN EN LAS EDADES DE LOS NIVELES NO OBLIGATORIOS

### E3.2. Educación secundaria post-obligatoria

Evolución de las tasas netas de escolarización en las edades teóricas de los niveles de educación secundaria post-obligatoria (de 16 a 19 años)

Después de la ampliación en España de la educación obligatoria hasta los 16 años, la escolarización de los jóvenes entre los 16 y los 19 años está adquiriendo cada vez más relevancia, pero no solamente en nuestro país sino también en los sistemas educativos europeos, con el fin de que sus ciudadanos alcancen un mayor nivel de estudios y formación. De ahí que el contenido de este indicador vaya adquiriendo cada vez más relevancia, pues en él se presenta la evolución de las tasas de escolarización de los jóvenes de 16 y 17 años, edades teóricas de educación secundaria post-obligatoria, y de 18 y 19 años, considerándose la primera la edad teórica de transición entre la secundaria post-obligatoria y la educación superior, y la segunda la edad teórica ya de educación superior.

- El 88% de la población española de 16 años está escolarizada; este porcentaje desciende hasta el 55% a los 19 años.

En el curso 2003-04 el 88% de la población de 16 años está escolarizada, correspondiendo el 52% a jóvenes que están cursando alguna modalidad de la educación secundaria post-obligatoria y el 36% restante a alumnos de educación secundaria obligatoria. A los 17 años desciende al 75% la población escolarizada, aumentando al 64% los jóvenes que están en educación secundaria post-obligatoria y disminuyendo al 11% los que aún se encuentran en educación secundaria obligatoria. La población de 18 años escolarizada es del 62%, distribuyéndose de la siguiente manera: el 34% en educación secundaria post-obligatoria, el 1% en educación secundaria obligatoria y el 28% en educación superior. A los 19 años la tasa neta de población escolarizada disminuye al 55%, siendo del 19% la de educación secundaria post-obligatoria y del 36% la de educación superior. Ver gráfico y tabla 1.

- La comunidad que mantiene las tasas de escolarización más altas entre los 16 y los 19 años es el País Vasco.

En el curso 2003-04, País Vasco, Castilla y León, Comunidad de Madrid, Principado de Asturias, Comunidad Foral de Navarra, Aragón, Galicia y Cantabria son las comunidades que mantienen una tasa de escolarización global por encima de la tasa nacional en las cuatro edades analizadas. Teniendo en cuenta solamente la escolarización en estudios secundarios post-obligatorios, entre los 16 y los 17 años, edades teóricas de este nivel, las comunidades de País Vasco, Comunidad Foral de Navarra, Aragón y Principado de Asturias son las que tienen los porcentajes de escolarización más elevados en estas edades. Ver gráfico y tabla 1.

## EVOLUCIÓN DE LAS TASAS DE ESCOLARIZACIÓN EN LAS EDADES DE LOS NIVELES NO OBLIGATORIOS

- Las tasas de escolarización a los 16, 17, 18 y 19 años permanecen estables en los últimos cursos académicos, tras unos años de crecimiento.

En la evolución de las tasas de escolarización desde el curso 1986-87 a 2003-04 se observa la doble característica de una tendencia creciente hasta el curso 2000-01 y una estabilización en los últimos cursos. Si se realiza un análisis más preciso se observa que el crecimiento para las edades de 16 y 18 años es hasta el curso 2000-01 y para las de 17 y 19 años hasta los cursos 1997-98 y 1999-00 respectivamente. A partir de estos cursos las tasas experimentan un cambio de tendencia produciéndose un estancamiento o un ligero retroceso en las diferentes edades. Ver gráfico y tabla 2.

- Entre los cursos 1986-87 y 2003-04 el incremento de las tasas de escolarización de las mujeres a los 16, 17, 18 y 19 años ha sido superior al de los hombres.

En la evolución por sexo se aprecia que en general, desde el curso 1986-87 hasta el 2003-04, las diferencias entre chicos y chicas y en las cuatro edades analizadas han ido aumentando a favor de las mujeres, siendo las diferencias más elevadas según vamos subiendo de edad. Así, en el curso 2003-04 y a la edad de 16 años, la tasa de la mujer supera a la del hombre en seis puntos porcentuales, a los 17 y a los 18 años la diferencia es de 12 puntos, y se incrementa a los 13 puntos en la edad de 19 años. Ver gráfico 3.

- Entre los cursos 1996-97 y 2003-04 en Ceuta y Melilla ha sido donde más han crecido las tasas de escolarización a los 17 años.

Tomando como referencia la evolución de la tasa de escolarización a los 17 años, entre 1996-97 y 2003-04, se observa que se incrementa de forma más acusada en Ceuta, Melilla, Castilla-La Mancha, Comunidad Foral de Navarra, Extremadura y Galicia; en cambio, baja en las comunidades de La Rioja, Islas Baleares, Comunidad de Madrid, Andalucía, Cataluña, Canarias y Aragón. Ver gráfico y tabla 4.

- España se encuentra cerca de la media europea en escolarización a los 16 años y ligeramente por debajo de la media correspondiente a los 17 años.

Dentro de los 25 países de la Unión Europea y con datos del curso 2001-02, España ocupa un lugar intermedio en la tasa de escolarización a los 16 años, a seis puntos de Países Bajos que tiene la tasa más alta y a doce puntos de Portugal que tiene la segunda más baja; en peor posición está España según la tasa de escolarización a los 17 años, donde solamente hay ocho países con tasas más bajas, encontrándose a 20 puntos de Bélgica que tiene la tasa más alta y a 12 de Grecia que tiene la segunda más baja. Ver gráfico y tabla 5.

### Especificaciones técnicas:

La educación secundaria post-obligatoria incluye las siguientes enseñanzas: Bachillerato, Ciclos Formativos de Grado Medio, Ciclos Formativos de Artes Plásticas y Diseño de Grado Medio y Programas de Garantía Social. La Educación superior incluye la enseñanza superior no universitaria y la superior universitaria: Ciclos Formativos de Grado Superior, Ciclos Formativos de Artes Plásticas y Diseño de Grado Superior y Enseñanza Universitaria de 1º, 2º y 3º ciclos.

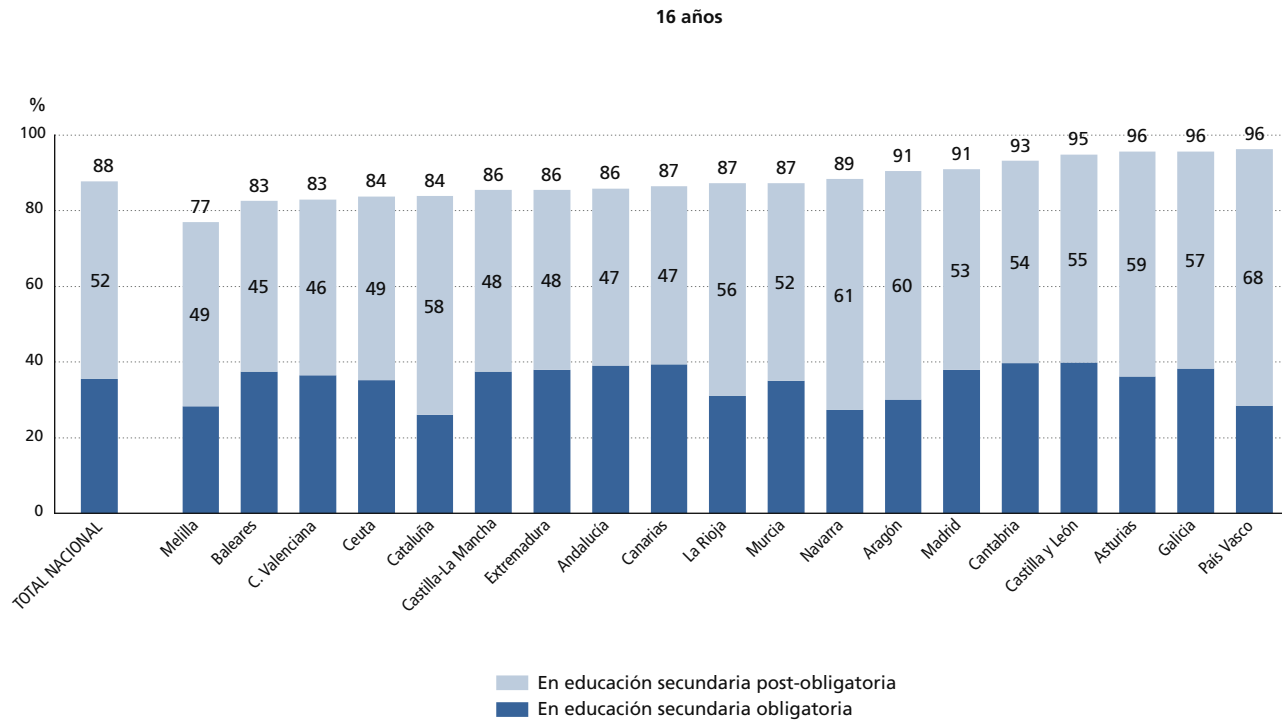
Las tendencias que se observan en la serie cronológica entre 1996-97 y 2003-04 pueden estar influidas, en parte, por la utilización de censos de población diferentes.

### Fuentes:

- Datos proporcionados por la Oficina de Estadística del MEC.
- Las cifras de la educación en España. Oficina de Estadística del MEC.
- Estadística de las Enseñanzas no universitarias. Oficina de Estadística del MEC.
- Datos internacionales: Las cifras de la Educación en España. Edición 2005. Oficina de Estadística del MEC.
- Sistema estatal de indicadores de la educación 2002. INCE 2002.
- Sistema estatal de indicadores de la educación 2004. <http://www.ince.mec.es>

# EVOLUCIÓN DE LAS TASAS DE ESCOLARIZACIÓN EN LAS EDADES DE LOS NIVELES NO OBLIGATORIOS

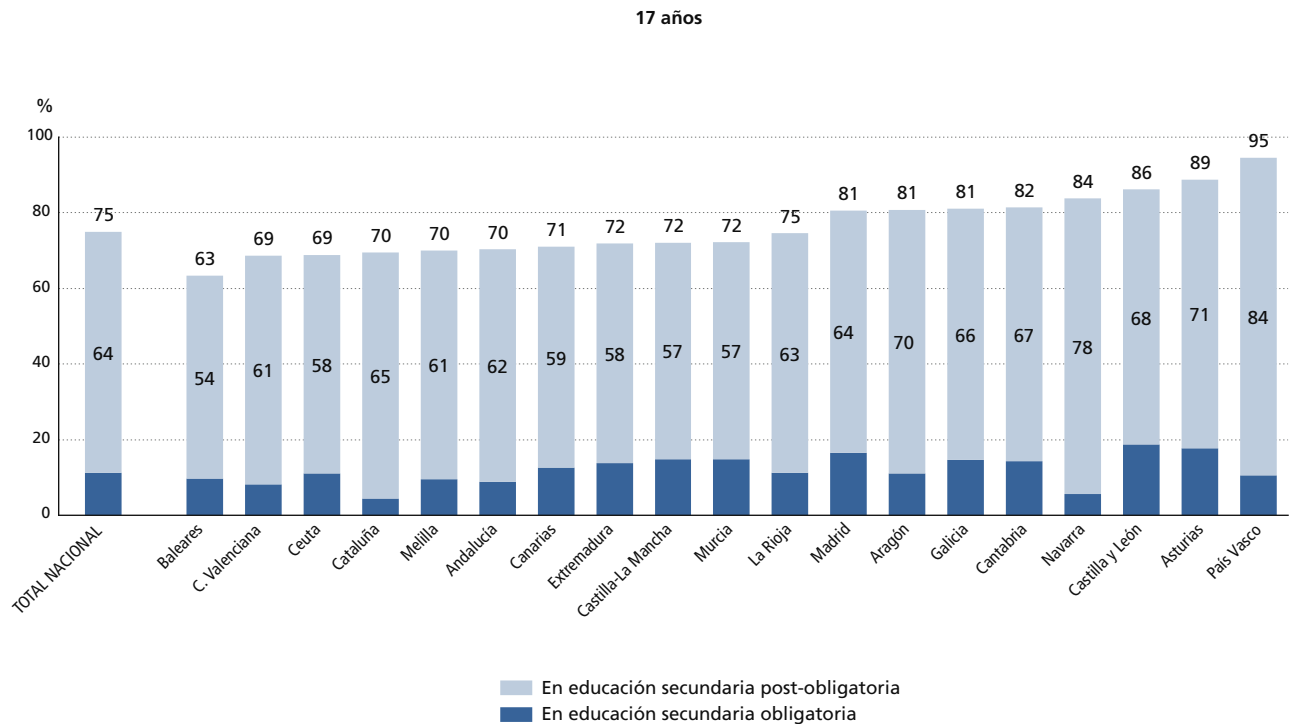
**Gráfico y tabla 1.E3.2:** Tasas netas de escolarización de 16 a 19 años por Comunidad Autónoma. Curso 2003-04.



	En educación secundaria obligatoria	En educación secundaria post-obligatoria	Total escolarizado
<b>Total nacional</b>	<b>35,6</b>	<b>52,2</b>	<b>87,8</b>
Andalucía	39,1	46,7	85,8
Aragón	30,1	60,4	90,5
Asturias (Principado de)	36,2	59,4	95,6
Baleares (Islas)	37,5	45,1	82,6
Canarias	39,4	47,1	86,5
Cantabria	39,7	53,5	93,2
Castilla y León	39,9	54,9	94,8
Castilla-La Mancha	37,4	48,2	85,6
Cataluña	26,1	57,9	84,0
Comunidad Valenciana	36,5	46,4	82,9
Extremadura	38,0	47,6	85,6
Galicia	38,3	57,3	95,6
Madrid (Comunidad de)	37,9	53,1	91,0
Murcia (Región de)	35,1	52,2	87,3
Navarra (Comunidad Foral de)	27,3	61,2	88,5
País Vasco	28,4	67,9	96,3
Rioja (La)	31,0	56,3	87,3
Ceuta	35,2	48,5	83,7
Melilla	28,3	48,7	77,0

## EVOLUCIÓN DE LAS TASAS DE ESCOLARIZACIÓN EN LAS EDADES DE LOS NIVELES NO OBLIGATORIOS

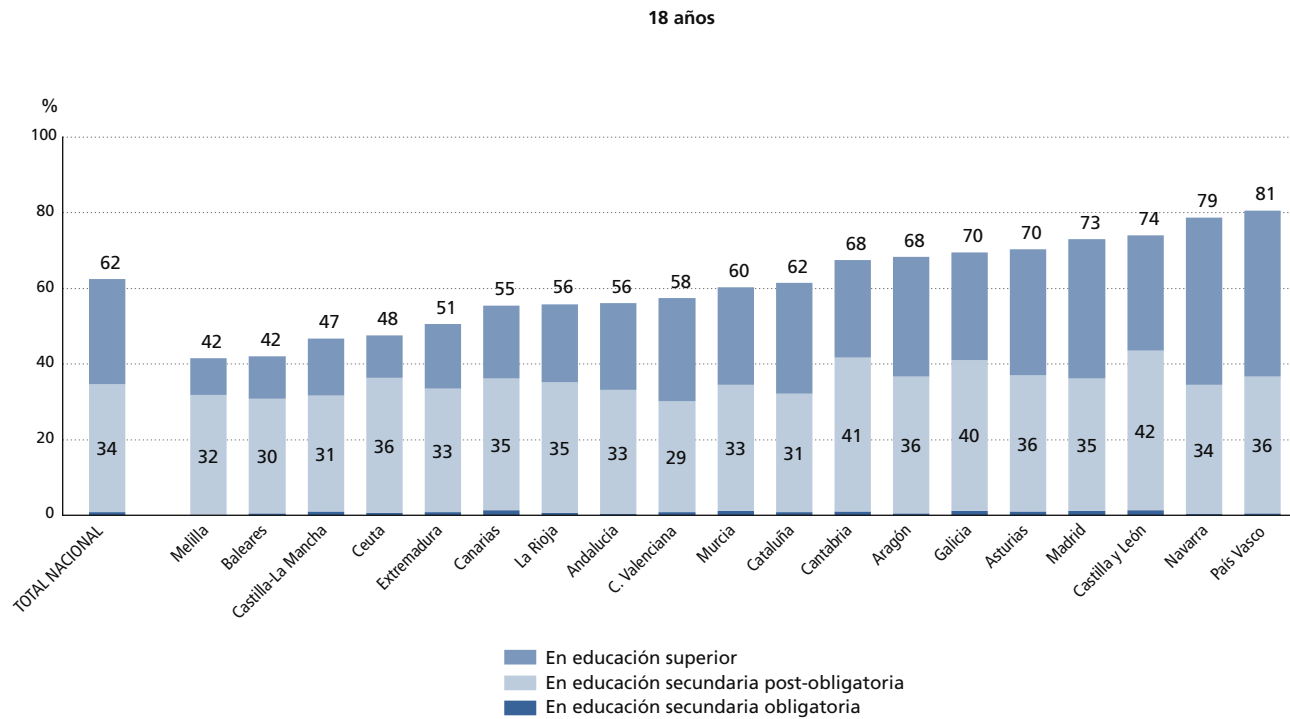
**Gráfico y tabla 1.E3.2 (cont.):** Tasas netas de escolarización de 16 a 19 años por Comunidad Autónoma. Curso 2003-04.



	En educación secundaria obligatoria	En educación secundaria post-obligatoria	Total escolarizado
<b>Total nacional</b>	<b>11,2</b>	<b>63,7</b>	<b>74,9</b>
Andalucía	8,8	61,6	70,4
Aragón	11,1	69,7	80,8
Asturias (Principado de)	17,7	71,1	88,8
Baleares (Islas)	9,7	53,7	63,4
Canarias	12,6	58,5	71,1
Cantabria	14,3	67,2	81,5
Castilla y León	18,7	67,5	86,2
Castilla-La Mancha	14,8	57,2	72,0
Cataluña	4,4	65,1	69,5
Comunidad Valenciana	8,2	60,5	68,7
Extremadura	13,8	58,1	71,9
Galicia	14,7	66,4	81,1
Madrid (Comunidad de)	16,5	64,1	80,6
Murcia (Región de)	14,8	57,4	72,2
Navarra (Comunidad Foral de)	5,6	78,2	83,8
País Vasco	10,5	84,0	94,5
Rioja (La)	11,3	63,3	74,6
Ceuta	11,1	57,8	68,9
Melilla	9,5	60,5	70,0

## EVOLUCIÓN DE LAS TASAS DE ESCOLARIZACIÓN EN LAS EDADES DE LOS NIVELES NO OBLIGATORIOS

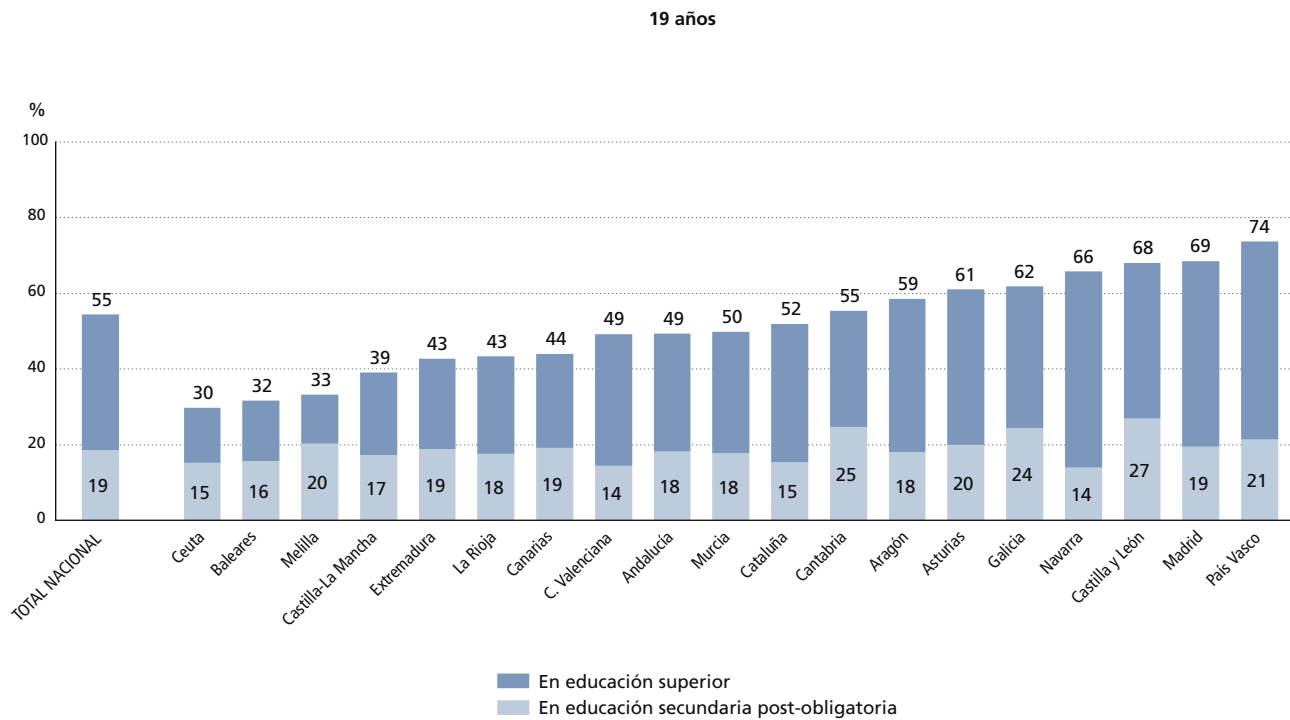
**Gráfico y tabla 1.E3.2 (cont.):** Tasas netas de escolarización de 16 a 19 años por Comunidad Autónoma. Curso 2003-04.



	En educación secundaria obligatoria	En educación secundaria post-obligatoria	En educación superior	Total escolarizado
<b>Total nacional</b>	<b>0,8</b>	<b>33,9</b>	<b>27,7</b>	<b>62,4</b>
Andalucía	0,3	32,8	23,0	56,1
Aragón	0,5	36,1	31,7	68,3
Asturias (Principado de)	1,0	36,1	33,3	70,4
Baleares (Islas)	0,5	30,3	11,2	42,0
Canarias	1,4	34,8	19,2	55,4
Cantabria	1,0	40,7	25,8	67,5
Castilla y León	1,3	42,3	30,4	74,0
Castilla-La Mancha	1,0	30,7	15,1	46,8
Cataluña	0,8	31,4	29,3	61,5
Comunidad Valenciana	0,8	29,4	27,3	57,5
Extremadura	0,9	32,6	17,1	50,6
Galicia	1,1	39,9	28,5	69,5
Madrid (Comunidad de)	1,1	35,1	36,8	73,0
Murcia (Región de)	1,2	33,3	25,8	60,3
Navarra (Comunidad Foral de)	0,4	34,1	44,2	78,7
País Vasco	0,5	36,2	43,8	80,5
Rioja (La)	0,6	34,6	20,5	55,7
Ceuta	0,6	35,7	11,2	47,5
Melilla	0,0	31,9	9,7	41,6

# EVOLUCIÓN DE LAS TASAS DE ESCOLARIZACIÓN EN LAS EDADES DE LOS NIVELES NO OBLIGATORIOS

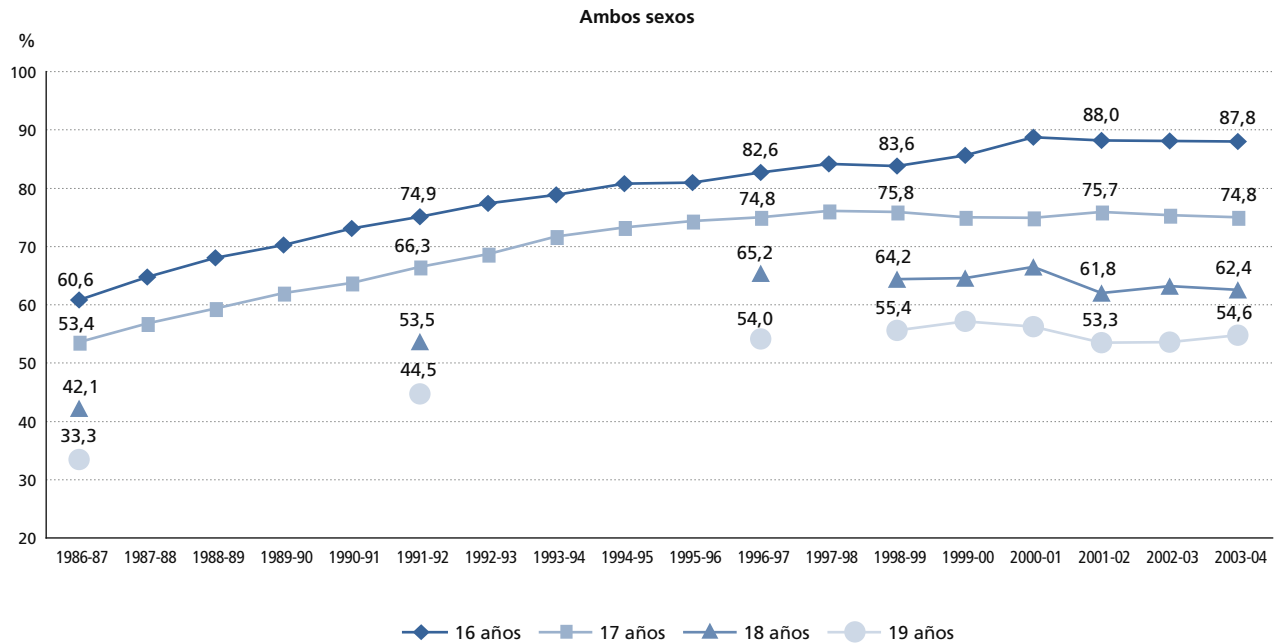
**Gráfico y tabla 1.E3.2 (cont.):** Tasas netas de escolarización de 16 a 19 años por Comunidad Autónoma. Curso 2003-04.



	En educación secundaria post-obligatoria	En educación superior	Total escolarizado
<b>Total nacional</b>	<b>18,5</b>	<b>36,0</b>	<b>54,5</b>
Andalucía	18,2	31,1	49,3
Aragón	18,1	40,5	58,6
Asturias (Principado de)	19,9	41,1	61,0
Baleares (Islas)	15,7	15,9	31,6
Canarias	19,2	24,8	44,0
Cantabria	24,7	30,7	55,4
Castilla y León	26,9	41,2	68,1
Castilla-La Mancha	17,2	21,9	39,1
Cataluña	15,4	36,5	51,9
Comunidad Valenciana	14,4	34,8	49,2
Extremadura	18,8	24,0	42,8
Galicia	24,3	37,6	61,9
Madrid (Comunidad de)	19,4	49,1	68,5
Murcia (Región de)	17,8	32,0	49,8
Navarra (Comunidad Foral de)	14,0	51,8	65,8
País Vasco	21,4	52,4	73,8
Rioja (La)	17,6	25,7	43,3
Ceuta	15,2	14,6	29,8
Melilla	20,3	13,0	33,3

# EVOLUCIÓN DE LAS TASAS DE ESCOLARIZACIÓN EN LAS EDADES DE LOS NIVELES NO OBLIGATORIOS

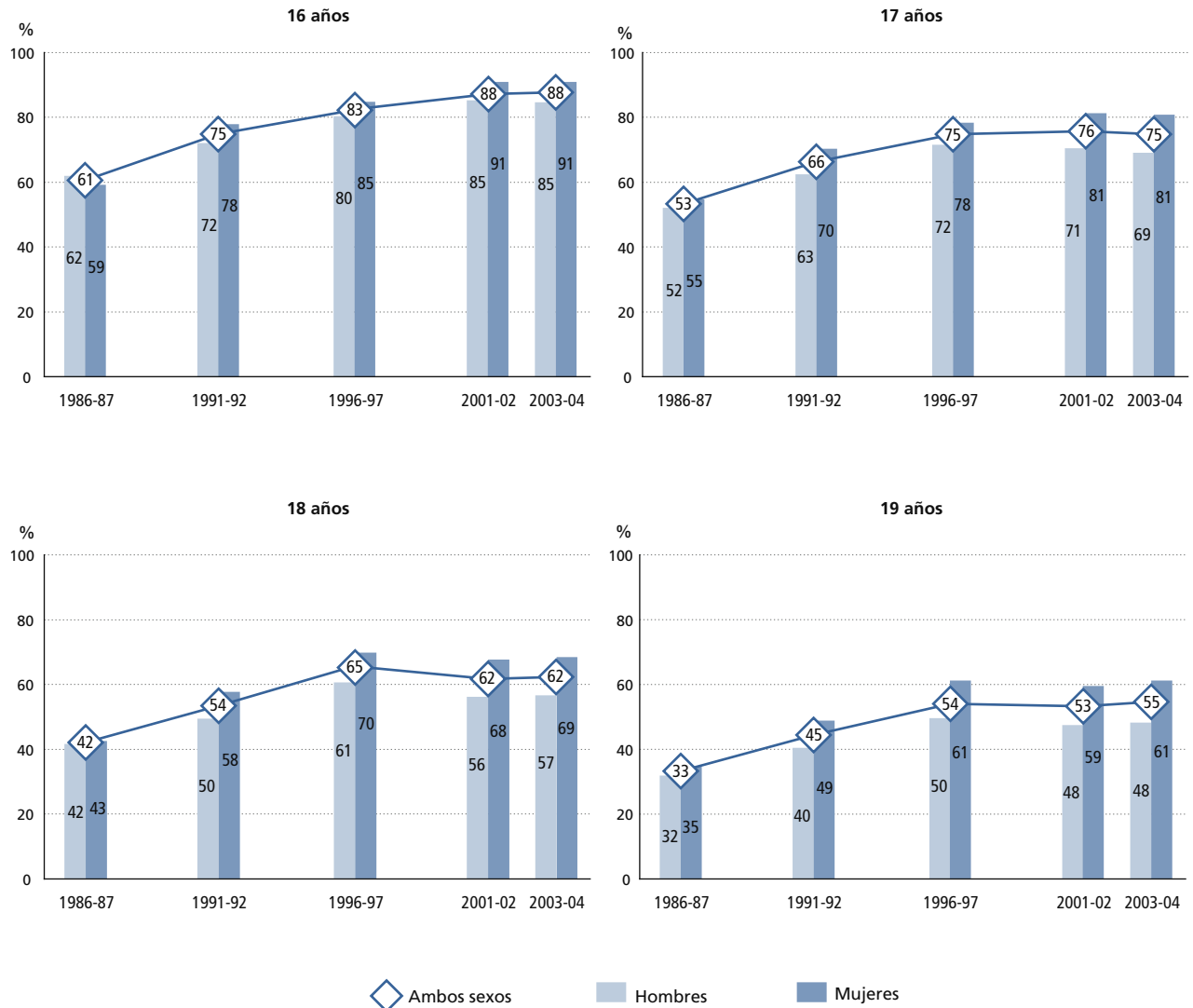
Gráfico y tabla 2.E3.2: Evolución de las tasas de escolarización de 16 a 19 años.



CURSO	16 años			17 años			18 años			19 años		
	Total	Hombres	Mujeres	Total	Hombres	Mujeres	Total	Hombres	Mujeres	Total	Hombres	Mujeres
1986-87	60,6	61,9	59,2	53,4	52,1	54,7	42,1	41,6	42,6	33,3	31,9	34,7
1987-88	64,6	64,8	64,3	56,6	55,4	57,8	-	-	-	-	-	-
1988-89	67,9	66,8	69,0	59,2	57,5	61,0	-	-	-	-	-	-
1989-90	70,1	68,3	72,1	61,8	59,2	64,6	-	-	-	-	-	-
1990-91	72,9	70,7	75,2	63,6	60,6	66,6	-	-	-	-	-	-
1991-92	74,9	72,1	77,9	66,3	62,5	70,4	53,5	49,5	57,7	44,5	40,4	48,9
1992-93	77,2	74,1	80,5	68,5	64,8	72,4	-	-	-	-	-	-
1993-94	78,7	75,8	81,7	71,5	67,4	75,8	-	-	-	-	-	-
1994-95	80,6	77,7	83,5	73,1	69,1	77,2	-	-	-	-	-	-
1995-96	80,8	78,0	83,7	74,2	70,0	78,6	-	-	-	-	-	-
1996-97	82,6	80,4	84,8	74,8	71,5	78,3	65,2	60,7	69,9	54,0	49,6	61,2
1997-98	84,0	82,1	85,9	75,9	72,7	79,3	-	-	-	-	-	-
1998-99	83,6	82,3	85,0	75,8	73,2	78,5	64,2	59,2	69,5	55,4	49,9	61,2
1999-00	85,5	82,6	88,4	74,8	70,9	78,9	64,4	59,4	69,6	57,0	51,2	63,0
2000-01	88,6	86,3	91,0	74,7	70,4	79,2	66,3	60,4	72,3	56,1	50,7	61,9
2001-02	88,0	85,3	91,0	75,7	70,5	81,3	61,8	56,2	67,6	53,3	47,5	59,5
2002-03	87,9	85,2	90,7	75,2	69,6	81,1	63,0	57,6	68,7	53,4	47,2	60,0
2003-04	87,8	84,7	91,0	74,8	69,1	80,9	62,4	56,6	68,5	54,6	48,3	61,2

## EVOLUCIÓN DE LAS TASAS DE ESCOLARIZACIÓN EN LAS EDADES DE LOS NIVELES NO OBLIGATORIOS

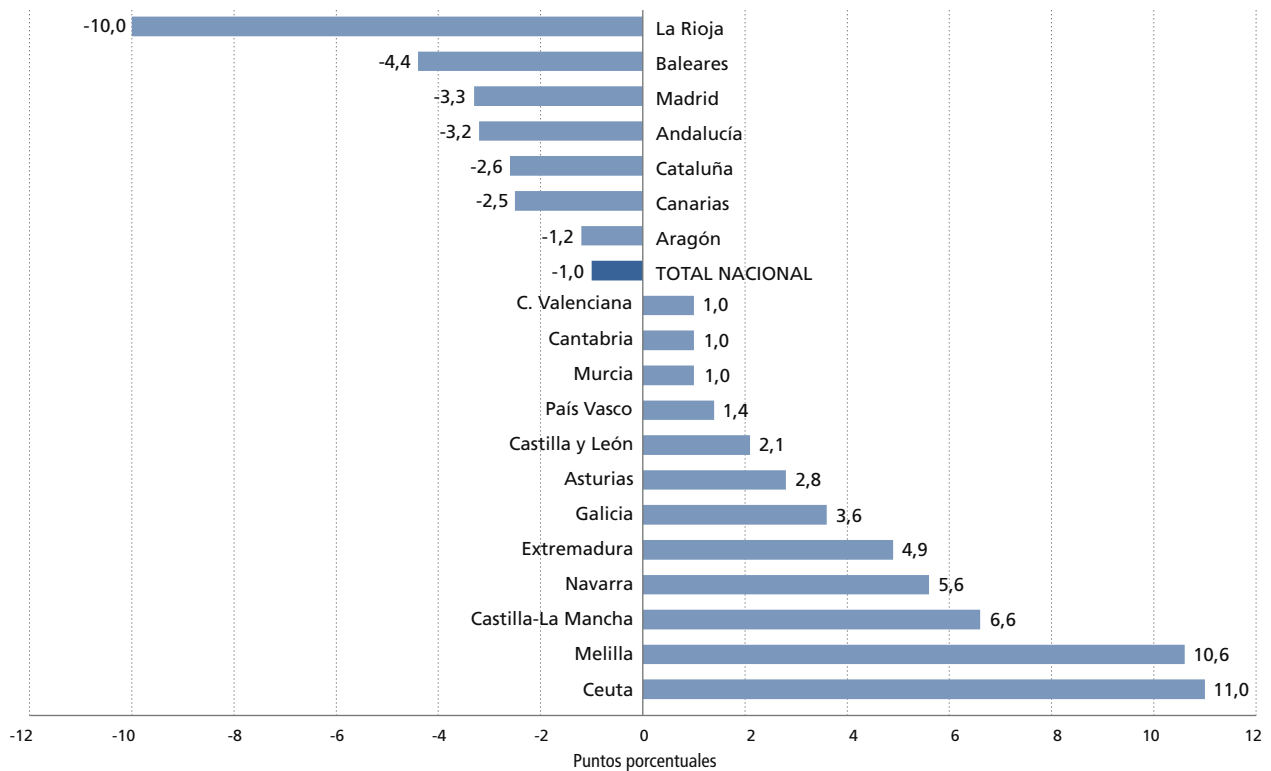
**Gráfico 3.E.3.2:** Evolución de las tasas de escolarización de 16 a 19 años por sexo entre los cursos 1986-87 y 2003-04.





## EVOLUCIÓN DE LAS TASAS DE ESCOLARIZACIÓN EN LAS EDADES DE LOS NIVELES NO OBLIGATORIOS

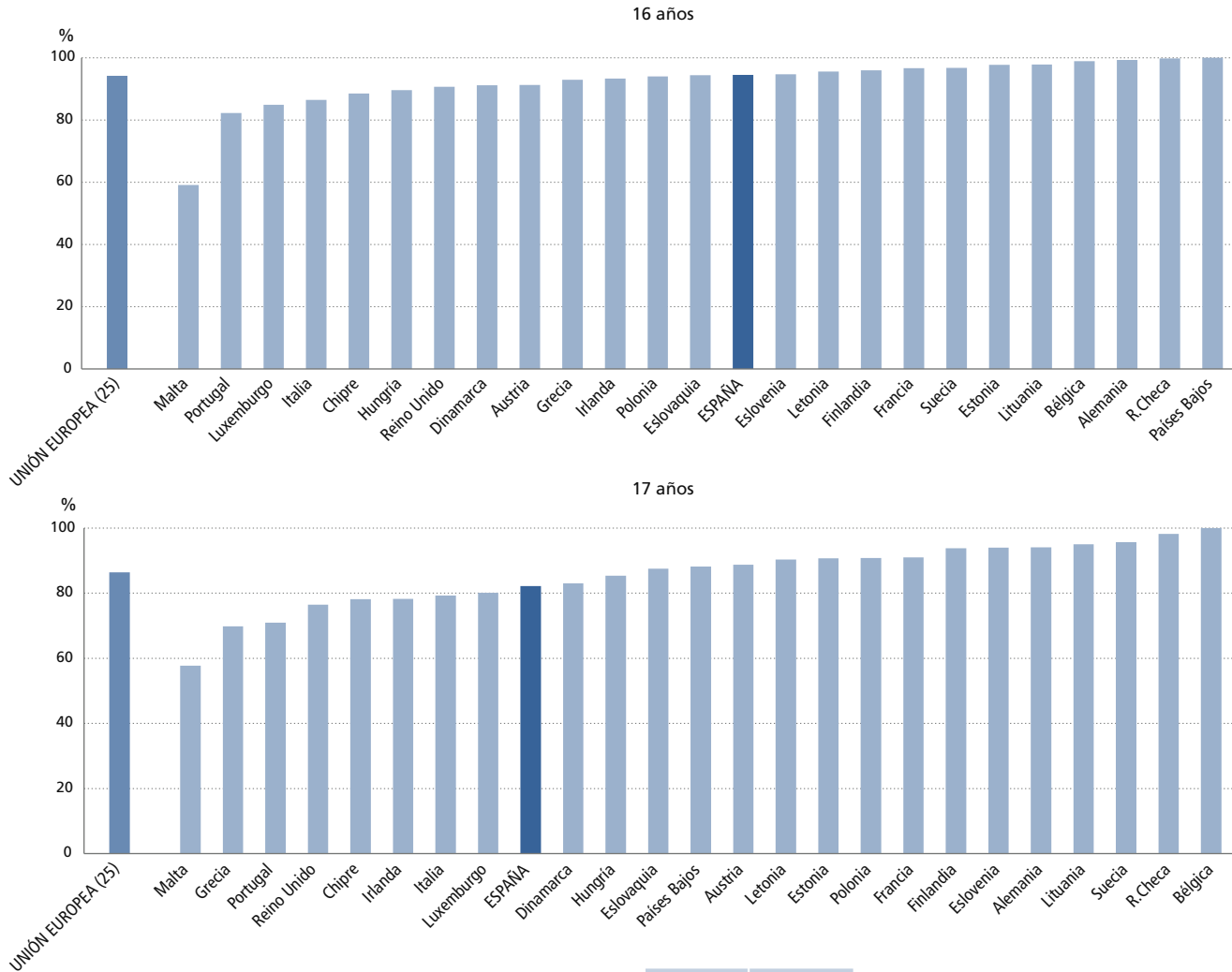
**Gráfico y tabla 4.E3.2:** Variación de la tasa neta de escolarización a los 17 años por Comunidad Autónoma. Cursos 1996-97 a 2003-04.



	1996-97	2003-04	Variación
<b>Total nacional</b>	<b>75,9</b>	<b>74,9</b>	<b>-1,0</b>
Andalucía	73,6	70,4	-3,2
Aragón	82,0	80,8	-1,2
Asturias (Principado de)	86,0	88,8	2,8
Baleares (Islas)	67,8	63,4	-4,4
Canarias	73,6	71,1	-2,5
Cantabria	80,5	81,5	1,0
Castilla y León	84,1	86,2	2,1
Castilla-La Mancha	65,4	72,0	6,6
Cataluña	72,1	69,5	-2,6
Comunidad Valenciana	67,7	68,7	1,0
Extremadura	67,0	71,9	4,9
Galicia	77,5	81,1	3,6
Madrid (Comunidad de)	83,9	80,6	-3,3
Murcia (Región de)	71,2	72,2	1,0
Navarra (Comunidad Foral de)	78,2	83,8	5,6
País Vasco	93,1	94,5	1,4
Rioja (La)	84,6	74,6	-10,0
Ceuta	57,9	68,9	11,0
Melilla	59,4	70,0	10,6

## EVOLUCIÓN DE LAS TASAS DE ESCOLARIZACIÓN EN LAS EDADES DE LOS NIVELES NO OBLIGATORIOS

**Gráfico y tabla 5.E3.2:** Tasa de escolarización a los 16 y 17 años en países de la Unión Europea. Curso 2001-02.



	16 años	17 años
<b>Unión Europea (25)</b>	<b>94,2</b>	<b>86,4</b>
Alemania	99,3	94,1
Austria	91,3	88,8
Bélgica	98,9	102,3
Chipre	88,5	78,2
Dinamarca	91,2	83,0
Eslovaquia	94,4	87,5
Eslovenia	94,7	94,0
ESPAÑA	94,5	82,2
Estonia	97,7	90,7
Finlandia	96,0	93,8
Francia	96,7	91,0
Grecia	92,9	69,8
Hungría	89,6	85,4
Irlanda	93,3	78,3
Italia	86,5	79,3
Letonia	95,6	90,3
Lituania	97,8	95,0
Luxemburgo	84,9	80,1
Malta	59,1	57,7
Países Bajos	100,5	88,2
Polonia	94,0	90,8
Portugal	82,3	70,9
Reino Unido	90,7	76,5
República Checa	99,8	98,2
Suecia	96,8	95,7