

EVOLUCIÓN DE LAS TASAS DE ESCOLARIZACIÓN EN LAS EDADES DE LOS NIVELES NO OBLIGATORIOS

Evolución de las tasas netas de escolarización en las edades teóricas de la educación superior (de 18 a 24 años)

E3.3. Educación superior

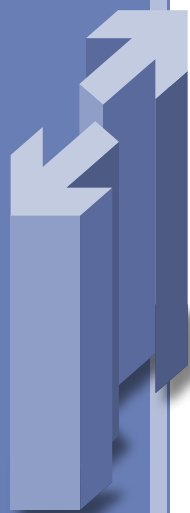
En el curso 2001-02, las tasas netas de escolarización desde los 18 a los 24 años, edades teóricas de educación superior, son más bajas que en las edades anteriores como puede verse en el indicador “E2.1. Escolarización en las edades de 0 a 29 años”. Dentro del tramo de edad considerado, van bajando las tasas de escolarización a medida que se sube en edad: se pasa del 62% a los dieciocho años, al 49% a los veinte, al 35% a los veintidós y al 21% a los veinticuatro. Ver gráfico y tabla 1. Estas tasas totales de escolarización, entre 18 y 22 años, respecto al curso 1998-99 han sufrido un ligero retroceso como puede verse comparando con el mismo indicador en Sistema estatal de indicadores de la educación 2002.

La escolarización en las edades de 18 a 24 años se reparte fundamentalmente entre los alumnos que todavía cursan niveles de educación secundaria post-obligatoria e incluso niveles anteriores, y los que siguen estudios superiores; los primeros disminuyen a medida que se avanza de edad pasando de ser mayoritarios a los dieciocho años, un 39%, a representar un 19% a los veinte, un 7% a los veintidós y un 3% a los veinticuatro. En cambio, el porcentaje de alumnos que cursan educación superior aumenta progresivamente desde los dieciocho hasta los veintiún años, de un 23% a un 31%; a partir de esta edad las tasas en la educación superior también bajan: desde un 28% a los veintidós años a un 18% a los veinticuatro.

La mayor parte de la población escolarizada en educación superior corresponde a educación superior universitaria por lo que la serie cronológica se centra en la evolución de alumnos en estos estudios; la tendencia creciente del porcentaje de estudiantes universitarios que se venía observando entre 1986-87 a 1996-97, se mantiene entre 1996-97 y 2001-02 a los dieciocho, veintitrés y veinticuatro años pero retrocede a los diecinueve, veinte y veintidós años. Ver gráfico y tabla 2.

El porcentaje de mujeres en la educación superior universitaria ha crecido más que el de los hombres entre 1986-87 y 2001-02; esto hace que en 2001-02 la tasa de la mujer supere a la del hombre en una cuantía entre once y doce puntos porcentuales en las tasas de 18 a 21 años, siete puntos a los veintidós años y por debajo de cinco puntos en las restantes edades.

En las siete edades analizadas y en el curso 2001-02, Aragón, el Principado de Asturias, Castilla y León, y la Comunidad de Madrid y Galicia mantienen unas tasas netas de escolarización total por encima de la tasa media nacional; el País Vasco y Comunidad Foral de Navarra se encuentran en la misma situación en seis y cuatro de las edades respectivamente. La mayor parte de estas Comunidades presentan a su vez los porcentajes más altos de alumnos en la educación superior en todas o muchas de las edades consideradas. Por el contrario, las Islas Baleares, Canarias, Castilla-La Mancha y Ceuta y Melilla presentan en la mayoría de las edades analizadas las tasas de escolarización más bajas, tanto totales como en la educación superior.



EVOLUCIÓN DE LAS TASAS DE ESCOLARIZACIÓN EN LAS EDADES DE LOS NIVELES NO OBLIGATORIOS

A los 20 años, entre 1996-97 y 2001-02, tanto la tasa de escolarización total como la de alumnos que siguen estudios superiores universitarios crecen en Extremadura y País Vasco; en Cataluña y la Comunidad de Madrid se incrementa ligeramente el porcentaje de alumnos universitarios; en el resto de Comunidades Autónomas ambos porcentajes han descendido siendo el retroceso mayor en La Rioja, Galicia, Principado de Asturias, Andalucía y Comunidad Foral de Navarra. Ver gráfico y tabla 3.

Dentro del panorama internacional, España presentaba en el curso 2000-01 una tasa neta de escolarización a los 18 años que se situaba por encima solamente de ocho países de los 25 que componen la Unión Europea. Ver gráfico 4.

Especificaciones técnicas:

Se ha considerado alumnado de educación secundaria post-obligatoria al de las siguientes enseñanzas: Bachillerato LOGSE (presencial y a distancia), bachillerato experimental, BUP y COU (presencial y a distancia), FPI, FPII, ciclos formativos de grado medio y superior (presencial y a distancia), Artes Aplicadas y Oficios Artísticos y ciclos formativos de Artes Plásticas y Diseño y programas de garantía social. La educación superior incluye la enseñanza superior universitaria y la superior no universitaria (Arte Dramático, Escuela Superior de Canto, Grado Superior de Enseñanzas de la Música y de la Danza, Estudios Superiores de Diseño y Conservación y Restauración de Bienes Culturales). Las tendencias que se observan en la serie cronológica entre 1996-97 a 2001-02 pueden estar influidas en parte por la utilización de censos de población diferentes.

Fuentes:

- Enseñanza universitaria: Datos proporcionados por el Instituto Nacional de Estadística.
- Enseñanzas no universitarias:
 - Datos proporcionados por la Oficina de Estadística del MEC.
 - Cifras de la Educación en España. Edición 2004. Oficina de Estadística del MEC.
- Población: Proyecciones de Población del INE (años 2001 y posteriores en base a Censo 2001 y años 1991 a 2000 en base a Censo 1991).
- Datos internacionales: Las Cifras de la Educación en España. Edición 2004. Oficina de Estadística del MEC.
- Sistema estatal de indicadores de la educación 2002. INCE. 2002.

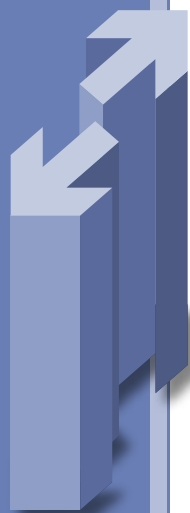


Gráfico y tabla 1.E3.3: Tasas netas de escolarización de 18 a 24 años de edad por Comunidad Autónoma. Curso 2001-02.

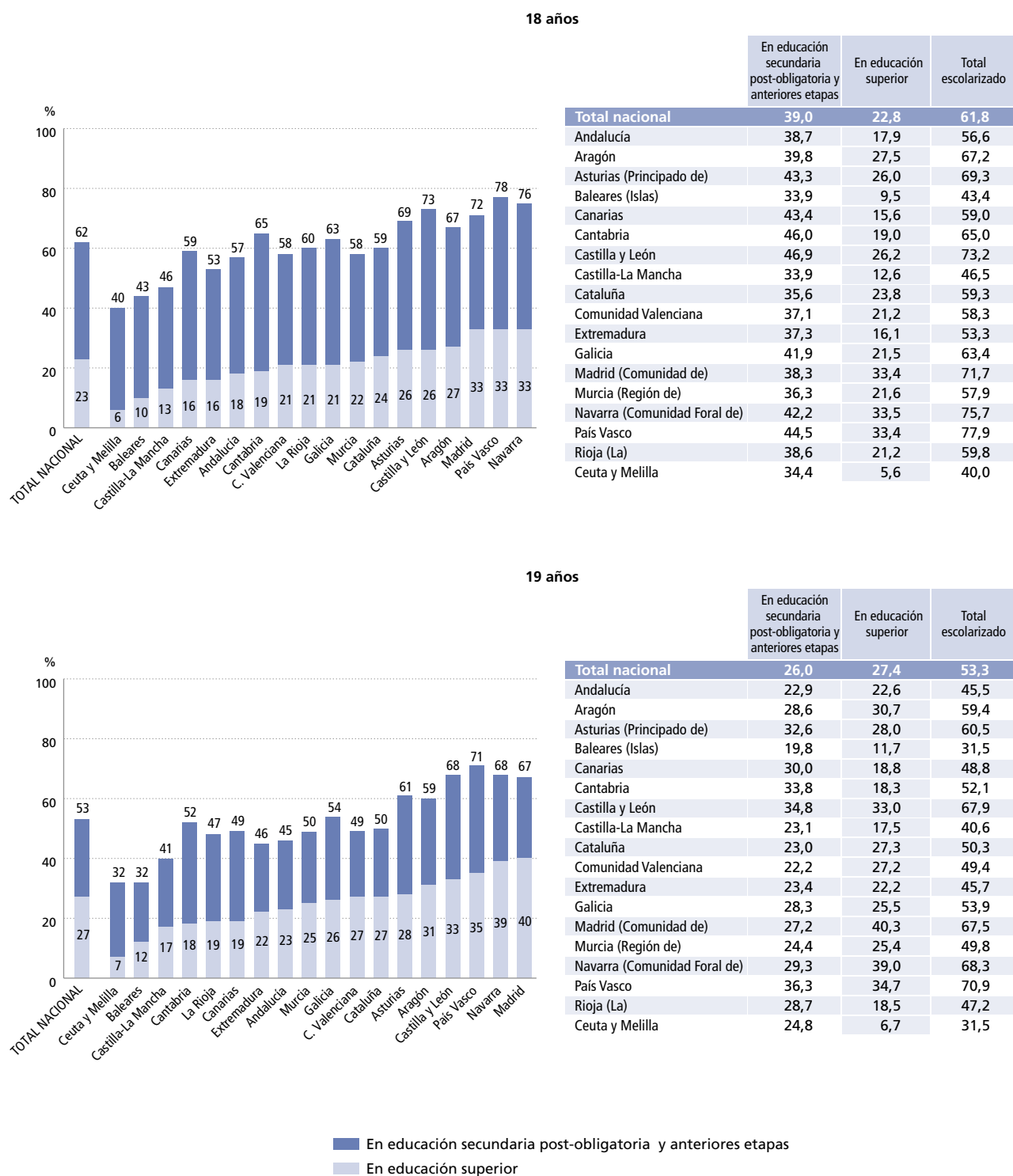


Gráfico y tabla 1.E3.3 (cont.): Tasas netas de escolarización de 18 a 24 años de edad por Comunidad Autónoma. Curso 2001-02.

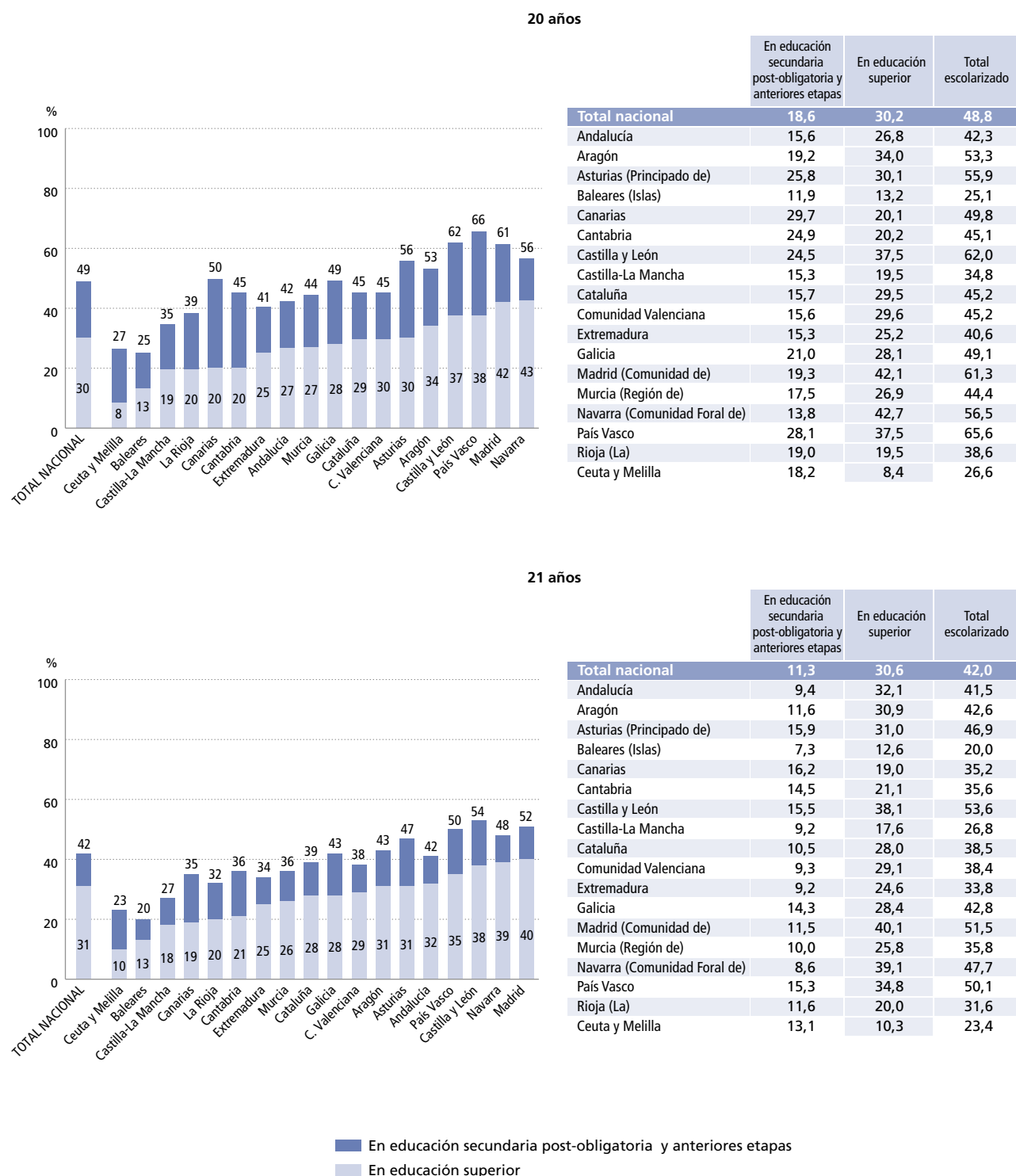


Gráfico y tabla 1.E3.3 (cont.): Tasas netas de escolarización de 18 a 24 años de edad por Comunidad Autónoma. Curso 2001-02.

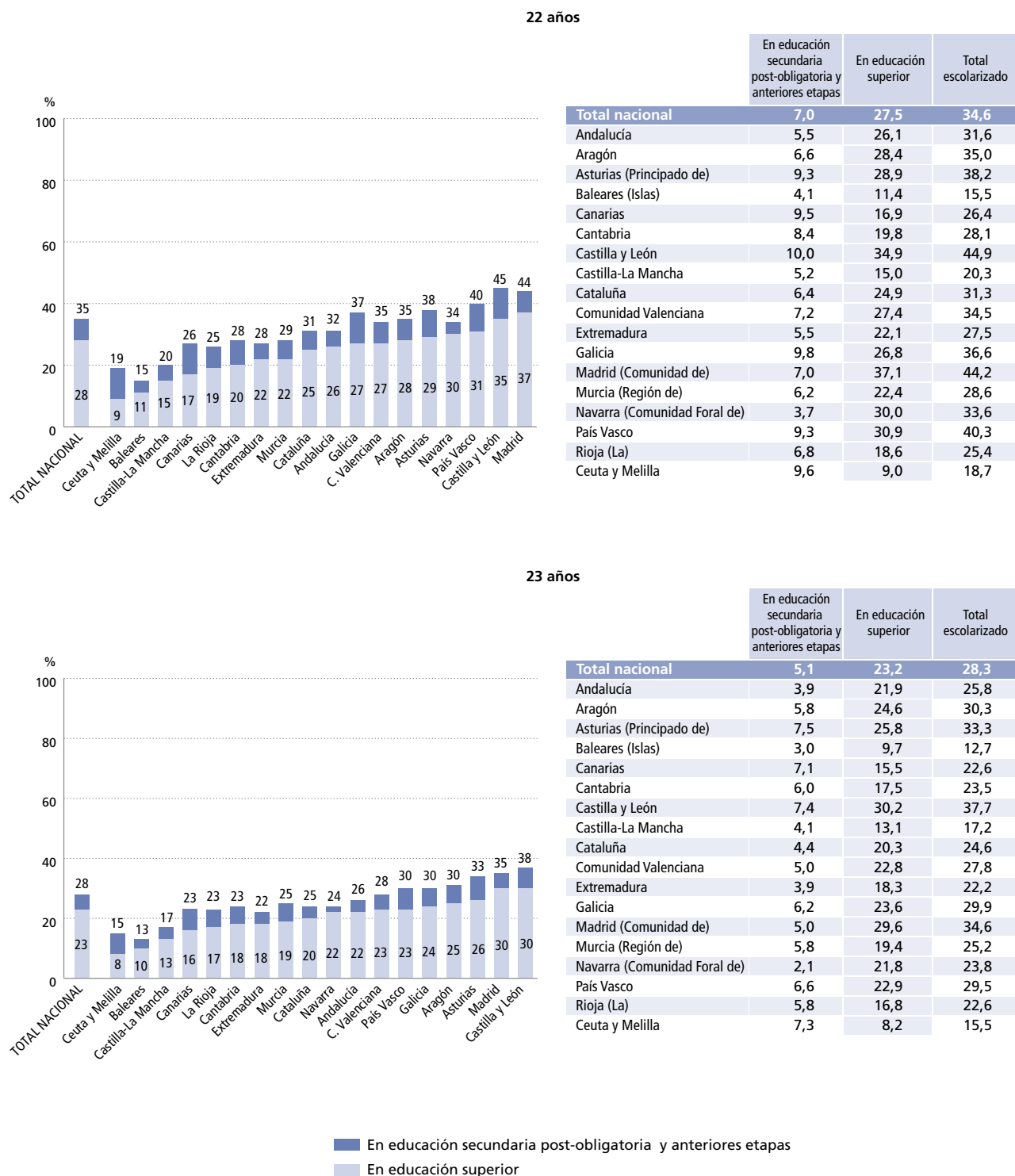
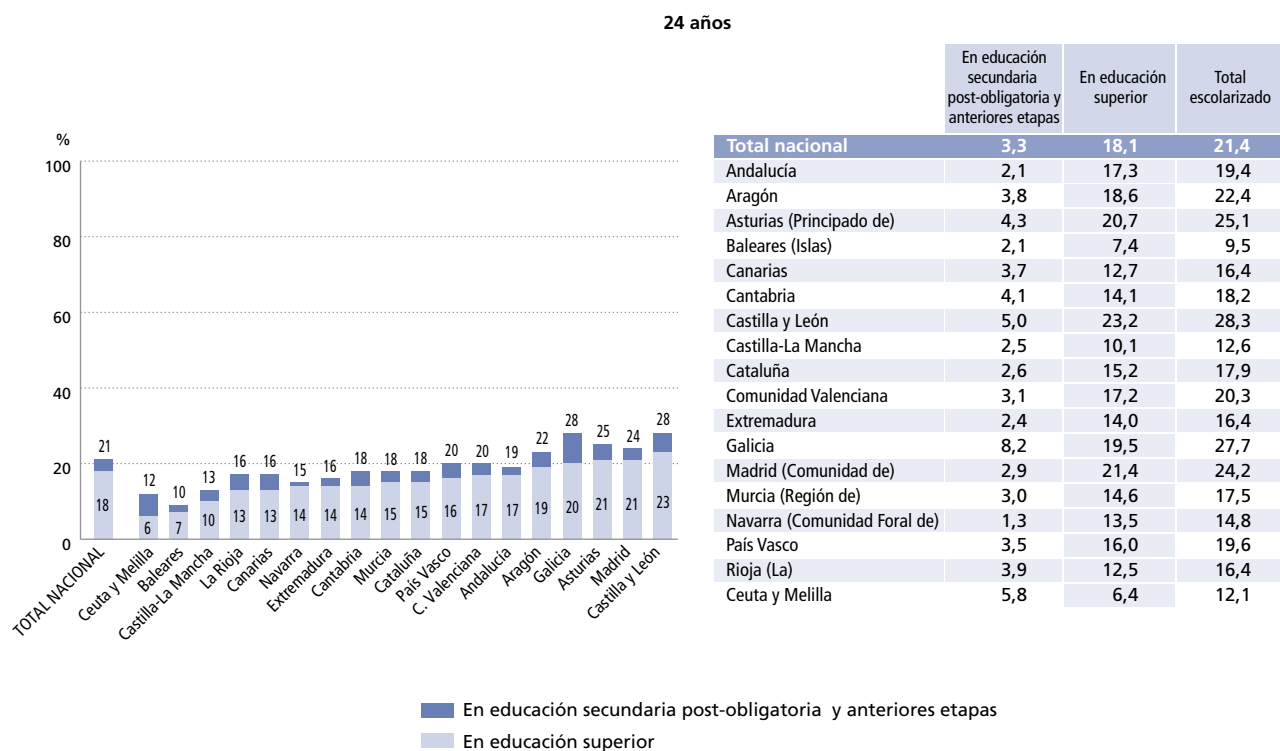
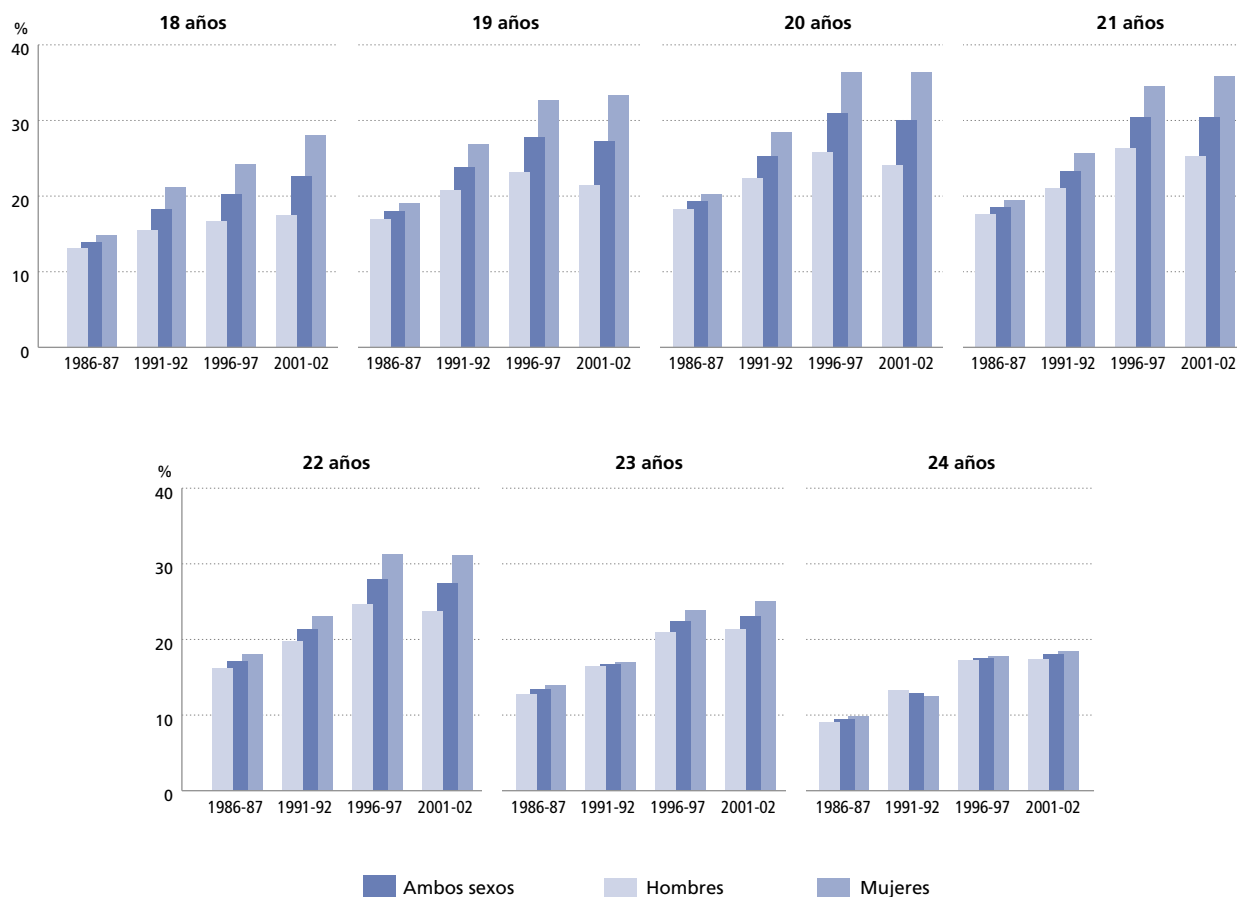


Gráfico y tabla 1.E3.3 (cont.): Tasas netas de escolarización de 18 a 24 años de edad por Comunidad Autónoma. Curso 2001-02.



Nota: En los gráficos las CCAA están en orden creciente del porcentaje de personas en educación superior.

Gráfico y tabla 2.E3.3: Evolución de las tasas de escolarización en la educación superior universitaria.



		Ambos sexos	Hombres	Mujeres
18 años	1986-87	13,9	13,1	14,8
	1991-92	18,3	15,5	21,2
	1996-97	20,3	16,7	24,2
	2001-02	22,7	17,5	28,1
19 años	1986-87	18,0	16,9	19,1
	1991-92	23,8	20,8	26,9
	1996-97	27,8	23,2	32,7
	2001-02	27,2	21,5	33,3
20 años	1986-87	19,3	18,3	20,3
	1991-92	25,3	22,4	28,5
	1996-97	31,0	25,8	36,4
	2001-02	30,1	24,1	36,4
21 años	1986-87	18,5	17,6	19,5
	1991-92	23,3	21,0	25,7
	1996-97	30,4	26,4	34,6
	2001-02	30,5	25,3	35,9

		Ambos sexos	Hombres	Mujeres
22 años	1986-87	17,1	16,2	18,0
	1991-92	21,4	19,8	23,1
	1996-97	28,0	24,7	31,3
	2001-02	27,4	23,8	31,2
23 años	1986-87	13,4	12,8	14,0
	1991-92	16,7	16,5	17,0
	1996-97	22,4	21,0	23,9
	2001-02	23,1	21,3	25,1
24 años	1986-87	9,5	9,1	9,9
	1991-92	12,9	13,3	12,5
	1996-97	17,5	17,2	17,8
	2001-02	18,0	17,4	18,5

Gráfico y tabla 3.E3.3: Variación de la tasa neta de escolarización y del porcentaje de alumnos universitarios a los 20 años por Comunidad Autónoma. 1996-97 a 2001-02.



	Tasa neta de escolarización			Porcentaje de alumnos universitarios		
	1996-97	2001-02	Variación	1996-97	2001-02	Variación
Total nacional	52,8	48,8	-4,0	31,0	30,1	-0,9
Andalucía	48,2	42,3	-5,9	28,2	26,6	-1,6
Aragón	56,3	53,3	-3,0	39,8	33,7	-6,1
Asturias (Principado de)	62,7	55,9	-6,8	35,6	29,9	-5,7
Baleares (Islas)	29,6	25,1	-4,5	17,0	13,0	-4,0
Canarias	58,4	49,8	-8,6	20,8	20,1	-0,7
Cantabria	49,3	45,1	-4,2	25,2	20,2	-5,0
Castilla y León	62,2	62,0	-0,2	38,0	37,4	-0,6
Castilla-La Mancha	37,1	34,8	-2,3	19,6	19,5	-0,1
Cataluña	48,1	45,2	-2,9	26,7	29,4	2,7
Comunidad Valenciana	46,7	45,2	-1,5	29,3	29,2	-0,1
Extremadura	37,8	40,6	2,8	21,7	25,2	3,5
Galicia	57,1	49,1	-8,0	29,1	28,1	-1,0
Madrid (Comunidad de)	63,5	61,3	-2,2	41,2	41,9	0,7
Murcia (Región de)	47,1	44,4	-2,7	26,7	26,7	0,0
Navarra (Comunidad Foral de)	62,1	56,5	-5,6	43,6	42,5	-1,1
País Vasco	62,0	65,6	3,6	37,1	37,4	0,3
Rioja (La)	50,2	38,6	-11,6	29,3	19,5	-9,8
Ceuta	26,2			11,1		
y Melilla	35,0	26,6		13,9	8,4	

Gráfico 4.E3.3: Tasa de escolarización a los 18 años en países de la Unión Europea. Curso 2000-01.