

Porcentaje de la población adulta de 25 a 64 años de edad que ha completado un cierto nivel de enseñanza

El nivel de estudios de la población adulta española es uno de los factores contextuales más relevantes de nuestro sistema educativo, que condicionará en gran parte las expectativas y motivaciones de la población sobre dicho sistema, e influirá consecuentemente en la planificación educativa y en la actividad laboral. En la actual edición de este indicador no se ha considerado el tramo de edad 20-24, porque en estas edades aún hay un número elevado de personas que no han finalizado sus estudios (Ver “Indicador E3.3”).

- En 2006, el 49,5% de la población española comprendida entre los 25 y los 64 años posee estudios de nivel más alto a los obligatorios.

En el año 2006, la distribución de la población adulta española, comprendida entre los 25 y los 64 años, según su nivel de estudios es la siguiente: un 23,1% posee un nivel de estudios primarios o inferior, un 27,5% tiene estudios similares a la primera etapa de educación secundaria o secundarios obligatorios, un 21,0% ha alcanzado la segunda etapa de educación secundaria o secundarios post-obligatorios, y un 28,5% se ha titulado en estudios superiores; por lo tanto, casi la mitad de la población considerada, un 49,5%, posee estudios más altos de los obligatorios. Siete comunidades autónomas quedan por encima de la media nacional en porcentaje de personas con estudios superiores a los obligatorios; por orden descendente son: Comunidad de Madrid, País Vasco, Comunidad Foral de Navarra, Aragón, La Rioja, Cataluña y Cantabria. Ver gráfico 1.

- Entre la población de 25 a 34 años, 64 personas de cada cien poseen estudios superiores a los obligatorios, mientras que entre los 35 y los 64 años el número desciende a 43 personas.

De la población comprendida entre 25 y 34 años, el porcentaje de personas que tienen estudios más altos a los obligatorios se eleva al 63,8%. Por el contrario, en el tramo de edad que va de 35 a 64 años el porcentaje desciende al 43,3%. Por comunidades autónomas existen diferencias con respecto al análisis de la población global, aumentando, en el tramo de 25 a 34, a diez las comunidades que están por encima de la media en estudios superiores a los obligatorios, incorporándose a las anteriormente citadas Castilla y León, Galicia, Principado de Asturias y Comunidad Valenciana, y exceptuándose por escaso margen Cataluña. En el tramo de 35 a 64 años, en estudios superiores a los obligatorios, aparecen por encima de la media las mismas siete comunidades que aparecían en la población global. Ver gráfico 2.

- En los niveles de estudios superiores el porcentaje de mujeres es más elevado en el tramo de edad de 25 a 34, y de hombres en el intervalo de 35 a 64 años.

Los porcentajes de mujeres y hombres entre 25 y 64 años en los cuatro niveles de estudios son bastante similares, aunque existe una ligera diferencia a favor de las mujeres en los niveles extremos (primarios y superiores) y a favor de los hombres en la primera etapa de secundaria (31,6% frente a 24,1%). Si se aproxima el análisis a los dos tramos de edad en los que se ha dividido a esa población, se aprecia que en el tramo de 25 a 34 años, las mujeres superan ampliamente a los hombres en los estudios superiores (44,2% y 34,5%); mientras que el porcentaje de hombres es superior en los estudios primarios (9,7% y 6,6%). En la población de 35 a 64 años, se produce el fenómeno contrario, son los hombres los que porcentualmente superan a las mujeres en los estudios superiores (25,3% y 22,4%), y éstas alcanzan porcentajes más elevados en los estudios primarios (31,6% y 27,4%). Ver gráfico 3.

- Entre 2000 y 2006 el nivel de estudios de la población española ha aumentado considerablemente. El porcentaje de mujeres con estudios superiores ha aumentado más que el de los hombres.

Desde 2000 hasta 2006 el nivel de estudios de la población española ha crecido significativamente, tal y como se observa en el gráfico y tabla 4. Para ver la evolución en años anteriores puede consultarse el mismo indicador en la edición 2006 del *Sistema estatal de indicadores de la educación*. Han aumentado los porcentajes de personas con estudios de primera etapa de educación secundaria (de 22,7% a 27,5%), con estudios de segunda etapa de educación secundaria (de 15,2% a 21,0) y con estudios superiores (de 21,9% a 28,5%). En consonancia han disminuido los porcentajes de personas, entre los 25 y 64 años, que como máximo tienen estudios primarios, pasando de un 40,2% a un 23,1%. La evolución del nivel de estudios de esta población adulta según el sexo es bastante similar, tal y como se aprecia en el gráfico y tabla 4, resaltando por una parte, la disminución más acusada del porcentaje de mujeres en los estudios de educación primaria e inferior (de 42,4% a 24,3%), y por otra, el mayor crecimiento del porcentaje de mujeres en el nivel de estudios de educación superior, que han llegado a superar a los hombres a partir del año 2004, aumentando 7,9 puntos porcentuales entre 2000 y 2006, frente a 5,2 puntos de crecimiento de los hombres.

- En las 17 comunidades autónomas, entre 2000 y 2006, se ha producido un avance notable del porcentaje de personas de 25 a 64 años con estudios superiores a los obligatorios.

Por comunidades autónomas, entre 2000 y 2006, las variaciones de los porcentajes de personas de 25 a 64 años con estudios superiores a los obligatorios permiten observar un progreso notorio en todas ellas, excepto en Ceuta y Melilla, siendo el aumento superior al total nacional (10,9 puntos porcentuales) en ocho comunidades. Destacan La Rioja, Galicia, Aragón, País Vasco y la Comunidad de Madrid, con unas diferencias superiores a los 13 puntos. En las que menos ha aumentado el porcentaje ha sido en Extremadura, Región de Murcia y Andalucía, con valores por debajo de los 9 puntos porcentuales. Ver gráfico y tabla 5.



- En 2005, cuanto más joven es la población española de 25 a 64 años que ha alcanzado al menos el nivel de la segunda etapa de educación secundaria, menor es la diferencia porcentual con respecto a la media de la OCDE.

Entre los países de la OCDE, en el año 2005, el porcentaje de población entre 25 y 64 años que han alcanzado al menos el nivel de la segunda etapa de educación secundaria (post-obligatoria) es del 68%. España con un 49% se sitúa cerca de Italia, 50%, y Polonia, 51%; por debajo de España, con valores entre 21% y 27% se encuentran México, Portugal y Turquía. Los porcentajes más elevados los poseen República Checa, 90%, Estados Unidos, 88%, Eslovaquia, 86% y Canadá, 85%. Por tramos de edad, los porcentajes de España reflejan que cuanto más joven es la población, más disminuye la diferencia con la media de la OCDE. Así en el tramo de 55 a 64 años la diferencia es de 28 puntos porcentuales y en el tramo de 25 a 34 años desciende a 13 puntos. Ver gráfico y tabla 6.

Especificaciones técnicas:

Las categorías de niveles de estudios del indicador tienen el siguiente contenido:

Inferior a educación primaria (CINE 0): Personas que no saben leer y escribir y población que sabe leer y escribir pero no ha completado al menos 5 años de escolaridad.

Educación primaria (CINE 1): Población que ha completado al menos 5 años de escolaridad, generalmente iniciados a los 5 ó 6 años y terminados a los 11 ó 12 años, no completando un nivel más alto.

Primera etapa de educación secundaria (CINE 2): Población con graduado en educación secundaria obligatoria, graduado escolar, bachiller elemental, certificado de escolaridad.

Segunda etapa de educación secundaria (CINE 3): Población con título de bachiller, técnico (ciclos formativos de grado medio) y titulaciones equivalentes y asimilables.

Educación superior y doctorado (CINE 5 y 6): Población con título de técnico superior (ciclos formativos de grado superior), diplomado universitario, licenciado, doctor y titulaciones equivalentes o asimilables.

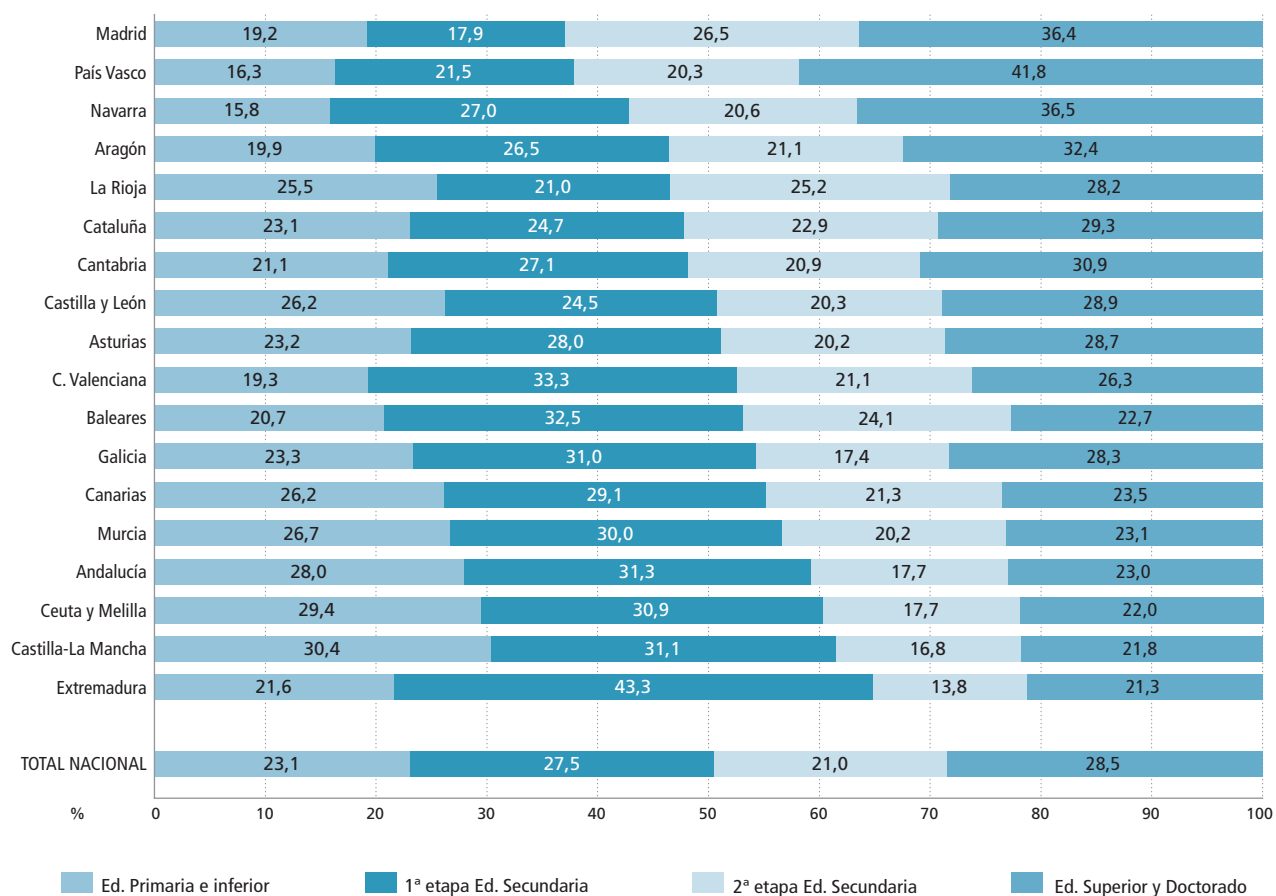
Fuentes:

- Cálculos proporcionados por la Oficina de Estadística del MEC con datos de:
 - Encuesta de Población Activa - Media Anual. Instituto Nacional de Estadística.
 - Panorama de la educación 2007. Indicadores de la OCDE.
- Sistema estatal de indicadores de la educación 2006. <http://www.institutodeevaluacion.mec.es>



NIVEL DE ESTUDIOS DE LA POBLACIÓN ADULTA

Gráfico 1.C4: Nivel de estudios de la población adulta de 25 a 64 años por comunidad autónoma. Porcentajes. 2006.

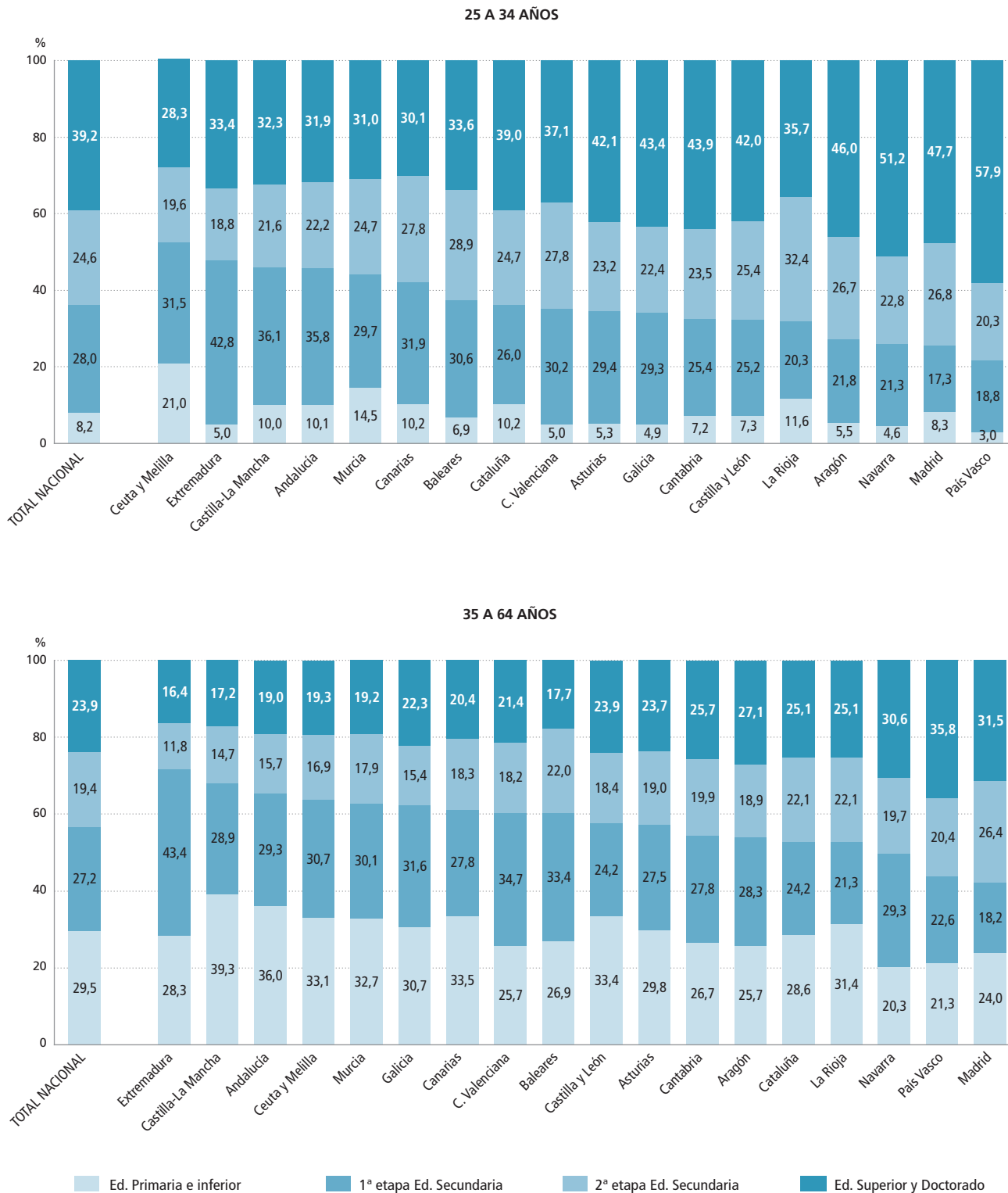


Nota: Las CCAA están en orden creciente según la suma de los porcentajes de 2ª etapa Ed. Secundaria y Ed. Superior y Doctorado.

C4

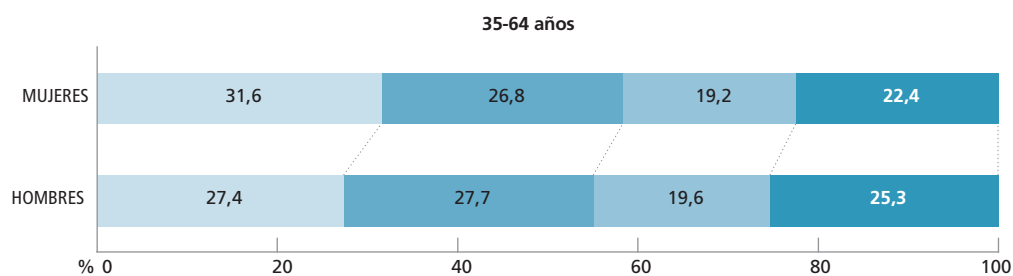
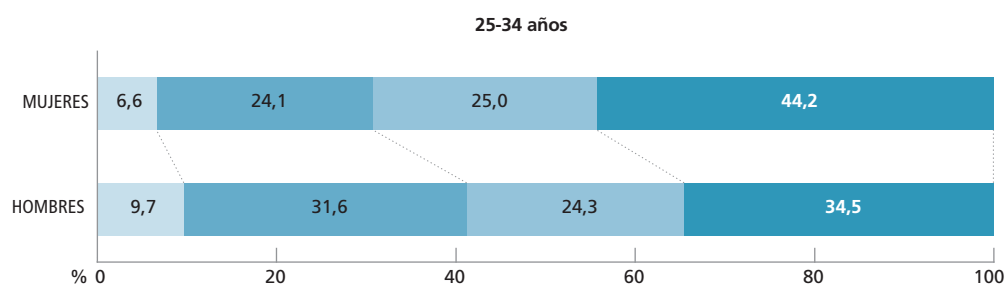
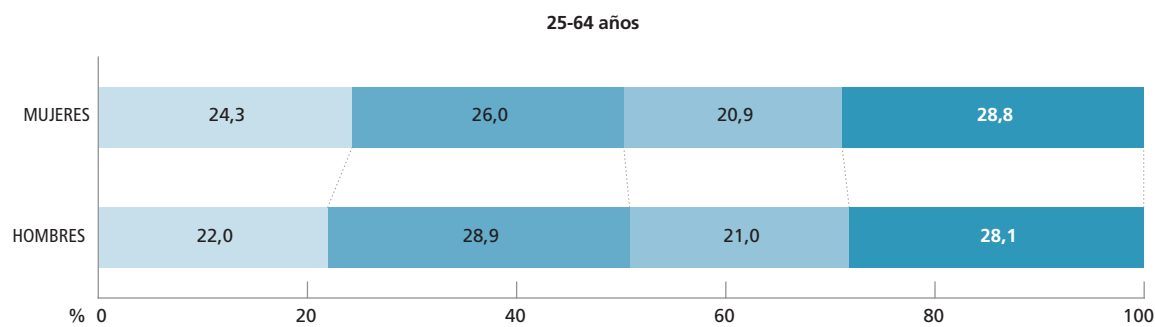
NIVEL DE ESTUDIOS DE LA POBLACIÓN ADULTA

Gráfico 2.C4: Nivel de estudios de la población adulta por tramos de edad y comunidad autónoma. Porcentajes. 2006 .



Nota: Las CCAA están en orden creciente según la suma de los porcentajes de 2ª etapa Ed. Secundaria y Ed. Superior y Doctorado.

NIVEL DE ESTUDIOS DE LA POBLACIÓN ADULTA

Gráfico 3.C4: Nivel de estudios de la población adulta por tramos de edad y sexo. Porcentajes. Año 2006.

Ed. Primaria e inferior

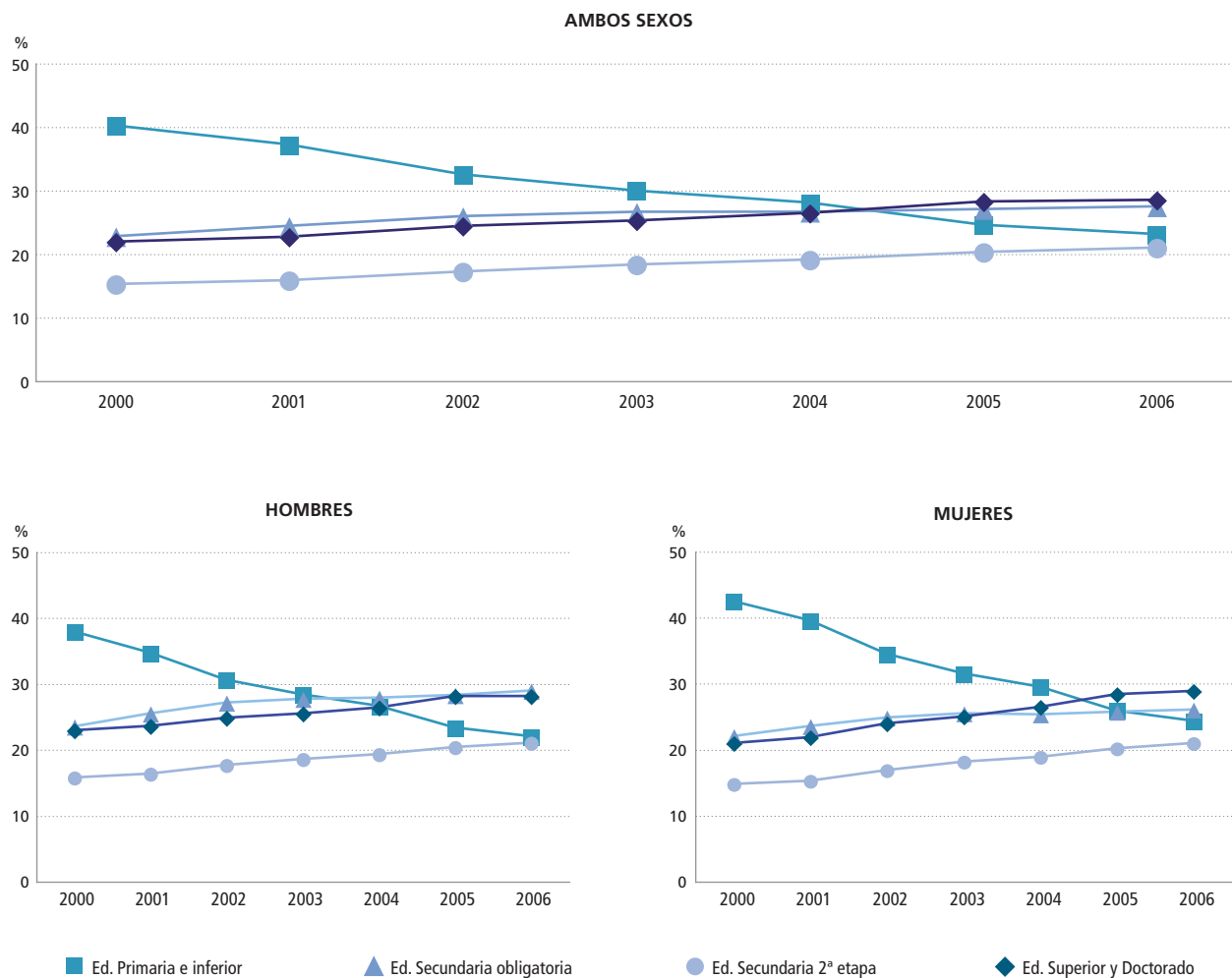
1ª etapa Ed. Secundaria

2ª etapa Ed. Secundaria

Ed. Superior y Doctorado

NIVEL DE ESTUDIOS DE LA POBLACIÓN ADULTA

Gráfico y tabla 4.C4: Evolución del nivel de estudios de la población adulta (25-64 años) por sexo. Porcentajes.



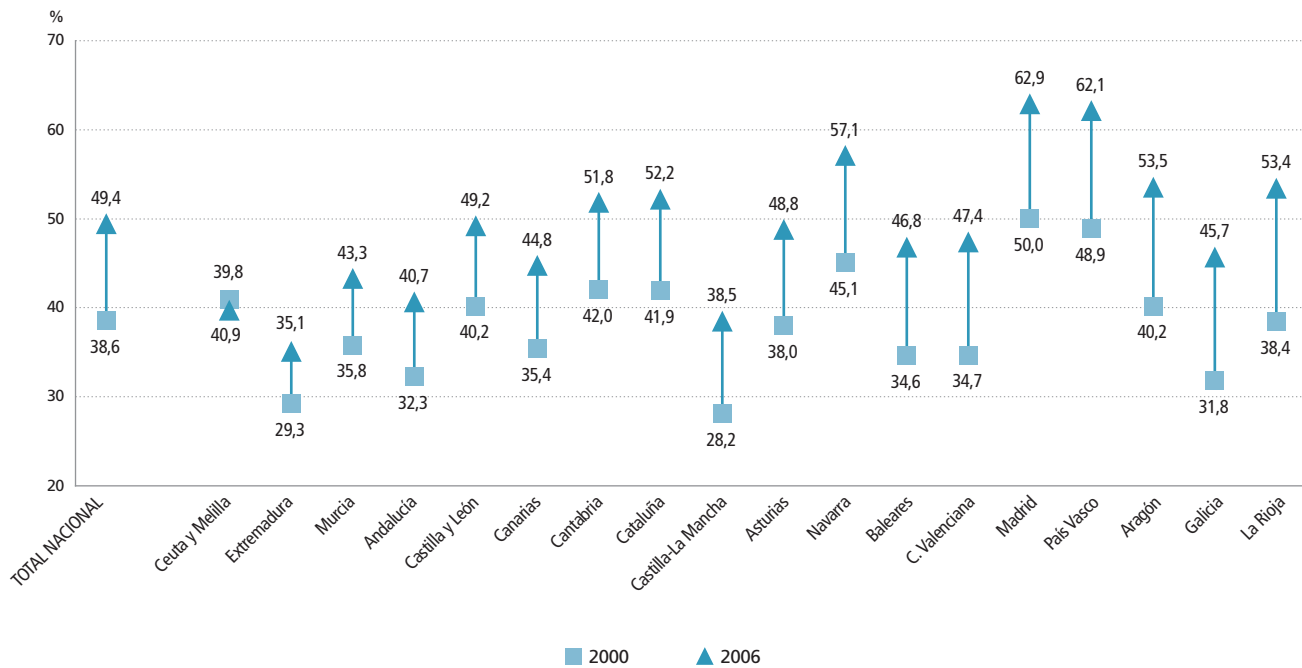
AMBOS SEXOS	2000	2001	2002	2003	2004	2005	2006
Ed. Primaria e inferior	40,2	37,2	32,5	29,9	28,0	24,6	23,1
1ª etapa E. Secundaria	22,7	24,4	25,9	26,6	26,6	27,0	27,5
2ª etapa E. Secundaria	15,2	15,8	17,2	18,3	19,0	20,2	21,0
E. Superior y Doctorado	21,9	22,7	24,4	25,2	26,4	28,2	28,5

HOMBRES	2000	2001	2002	2003	2004	2005	2006
Ed. Primaria e inferior	37,9	34,7	30,6	28,4	26,6	23,3	22,0
1ª etapa E. Secundaria	23,5	25,4	27,1	27,6	27,8	28,2	28,9
2ª etapa E. Secundaria	15,7	16,3	17,6	18,5	19,3	20,3	21,0
E. Superior y Doctorado	22,9	23,6	24,8	25,5	26,3	28,1	28,1

MUJERES	2000	2001	2002	2003	2004	2005	2006
Ed. Primaria e inferior	42,4	39,5	34,5	31,5	29,4	25,8	24,3
1ª etapa E. Secundaria	22,0	23,5	24,8	25,5	25,3	25,7	26,0
2ª etapa E. Secundaria	14,7	15,2	16,8	18,1	18,8	20,1	20,9
E. Superior y Doctorado	20,9	21,8	23,9	24,9	26,4	28,3	28,8

NIVEL DE ESTUDIOS DE LA POBLACIÓN ADULTA

Gráfico y tabla 5.C4: Variaciones del porcentaje de personas de 25 a 64 años con estudios superiores a los obligatorios (2ª etapa Ed. secundaria y Educación superior) en las diferentes comunidades autónomas. 2000 a 2006.

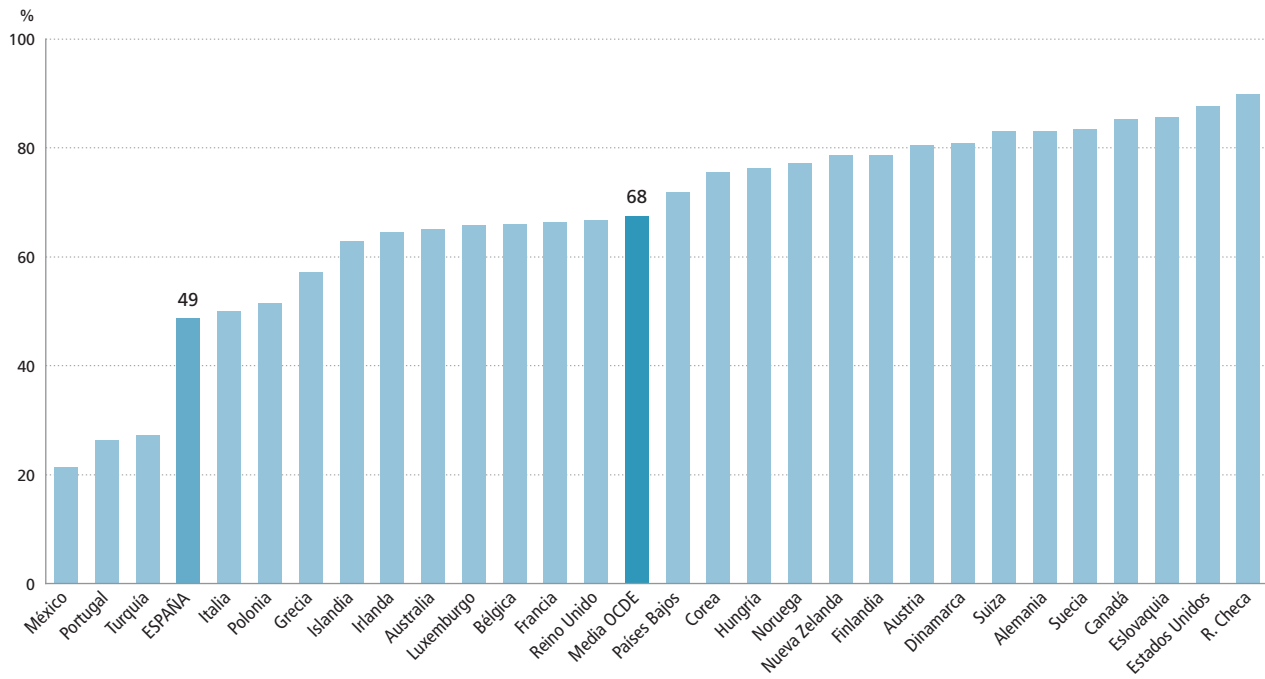


	2000	2003	2006	Diferencia (2006-2000)
Total nacional	38,6	43,2	49,4	10,9
Andalucía	32,3	35,9	40,7	8,4
Aragón	40,2	47,2	53,5	13,4
Asturias (Principado de)	38,0	43,6	48,8	10,9
Baleares (Islas)	34,6	41,4	46,8	12,2
Canarias	35,4	40,4	44,8	9,4
Cantabria	42,0	48,5	51,8	9,9
Castilla y León	40,2	45,2	49,2	9,1
Castilla-La Mancha	28,2	33,9	38,5	10,4
Cataluña	41,9	45,3	52,2	10,3
Comunidad Valenciana	34,7	38,8	47,4	12,7
Extremadura	29,3	32,7	35,1	5,8
Galicia	31,8	40,1	45,7	13,9
Madrid (Comunidad de)	50,0	54,1	62,9	13,0
Murcia (Región de)	35,8	41,0	43,3	7,5
Navarra (Comunidad Foral de)	45,1	50,6	57,1	12,1
País Vasco	48,9	53,6	62,1	13,2
Rioja (La)	38,4	43,4	53,4	15,0
Ceuta y Melilla	40,9	48,8	39,8	-1,1

Nota: En el gráfico las CCAA están en orden creciente según la variación del porcentaje de personas con estudios superiores a los obligatorios.

NIVEL DE ESTUDIOS DE LA POBLACIÓN ADULTA

Gráfico y tabla 6.C4: Porcentaje de población de 25 a 64 años en los países de la OCDE que ha alcanzado al menos el nivel de la segunda etapa de educación secundaria, por grupo de edad. 2005.



	25-64 años	25-34 años	35-44 años	45-54 años	55-64 años
Media OCDE	68	77	71	64	54
Alemania	83	84	85	84	79
Australia	65	79	66	61	50
Austria	81	87	84	78	70
Bélgica	66	81	72	60	48
Canadá	85	91	88	84	75
Corea	76	97	88	60	35
Dinamarca	81	87	83	78	75
Eslovaquia	86	93	92	85	68
ESPAÑA	49	64	54	41	26
Estados Unidos	88	87	88	89	86
Finlandia	79	89	87	78	61
Francia	66	81	71	60	51
Grecia	57	74	65	51	32
Hungría	76	85	81	76	61
Irlanda	65	81	70	55	40
Islandia	63	69	67	63	49
Italia	50	66	54	46	30
Luxemburgo	66	77	68	60	55
México	21	24	23	20	12
Noruega	77	83	78	74	73
Nueva Zelanda	79	85	82	78	66
Países Bajos	72	81	76	69	59
Polonia	51	62	50	47	43
Portugal	26	43	26	19	13
Reino Unido	67	73	67	65	60
República Checa	90	94	93	88	83
Suecia	84	91	90	82	72
Suiza	83	88	85	82	77
Turquía	27	36	25	21	15

Nota: En todos los países, excepto en Austria y Reino Unido, se han excluido los programas CINE 3C de corta duración.