

E3. ALUMNADO EXTRANJERO

Definición:

Alumnado que no posee la nacionalidad española y está matriculado en las Enseñanzas no universitarias del sistema educativo español.

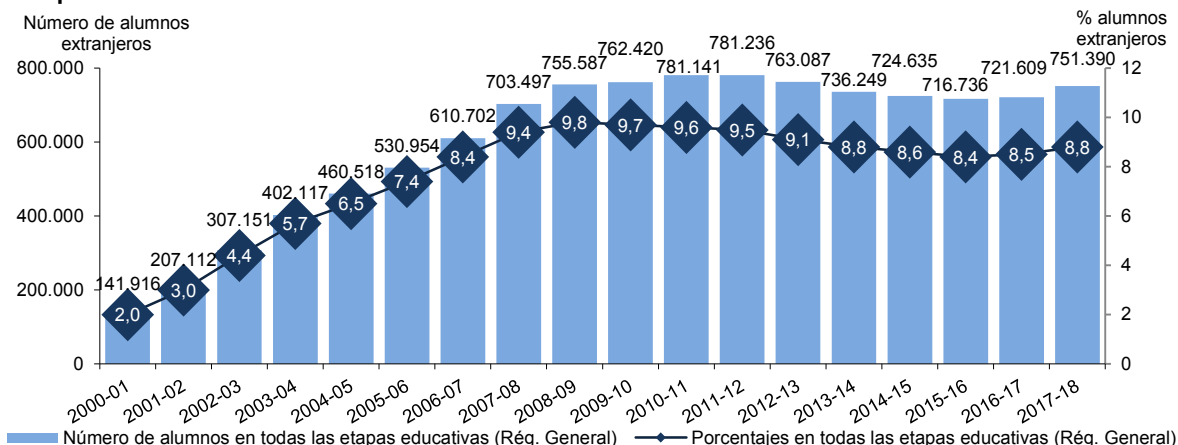
Contexto:

El desarrollo económico de España a comienzos del siglo XXI provocó un fenómeno de atracción migratoria que produjo una creciente matriculación de alumnado extranjero en nuestro sistema educativo. Actualmente es una realidad que ha enriquecido la diversidad, con una mayor heterogeneidad en las aulas y en los centros. El objetivo de este indicador es conocer la distribución de dicho alumnado, tanto en las diferentes etapas educativas como en la red de centros y en las comunidades autónomas, así como su evolución en los últimos cursos académicos.

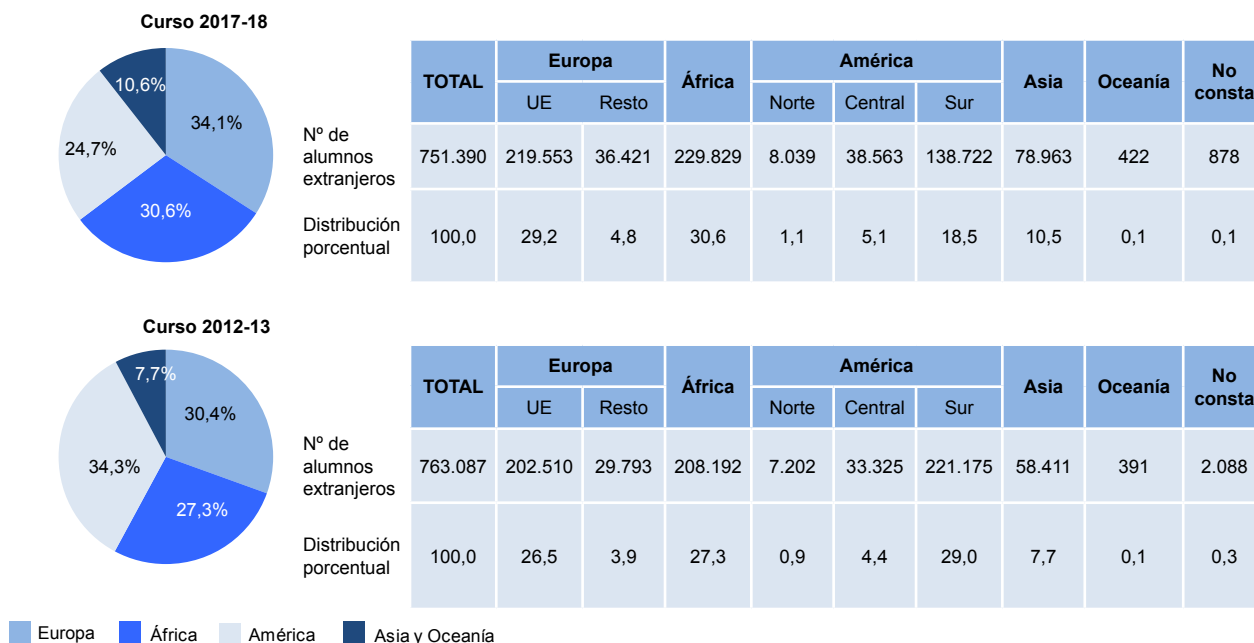
Análisis:

- La **cifra global de alumnado extranjero** matriculado en enseñanzas no universitarias del sistema educativo español siguió una **evolución creciente a lo largo de todos los cursos del periodo 2000-2012**, pasando de 141.916 alumnos en el curso 2000-01 a 781.236 en el curso 2011-12. No obstante, en los **cursos posteriores se produce una ligera disminución** hasta los 716.736 del curso 2015-16, para iniciar de nuevo un ligero incremento que sitúa su cifra en 751.390 en el curso 2017-18. Esta evolución viene determinada tanto por el comportamiento de los flujos migratorios de entrada-salida como por los procesos de nacionalización de población extranjera.
- **Atendiendo al peso del alumnado extranjero**, respecto al total de alumnado matriculado en las enseñanzas no universitarias de Régimen General, **se observa que este se incrementó desde el curso 2000-01 hasta el 2008-09**, pasando de un 2,0 % en 2000-01, a un 9,8 % en 2008-09, mientras que **a partir de ese curso** la tendencia cambia apreciándose una **disminución lenta**, cayendo hasta el 8,5 % en el curso en 2016-17, para subir de nuevo en 2017-18 al 8,8 %. En cuanto a la distribución porcentual del total de alumnado extranjero según el continente de origen, se observa que ha ido variando a lo largo de los últimos cursos, destacando la disminución de la importancia relativa del alumnado procedente de América del Sur. Así, en 2012-13 el 34,3 % del alumnado extranjero procedía de América, mientras que en 2017-18 esta proporción disminuye al 24,7 %, debido a que los provenientes de América del Sur pasan del 29,0 % al 18,5 %. Por otra parte, **el mayor aumento relativo de alumnado extranjero se ha producido entre los africanos y los asiáticos**, pasando los procedentes de África del 27,3 % en 2012-13 al 30,6 % en 2017-18 y los de Asia, en el mismo periodo, del 7,7 % al 10,5 %. Los originarios de Europa también aumentan, del 26,5 % al 29,2 % los de la UE y del 3,9 % al 4,8 % los del resto de Europa. El peso de los procedentes de Oceanía y su variación son poco significativos.
- En cuanto a valores absolutos, el alumnado procedente de América del Sur ha disminuido de 221.175 alumnos en 2012-13 a 138.722 en 2017-18 (-37,3 %), aumentando el procedente de América Central de 33.325 a 38.563 (+15,7 %), y con un avance de la Unión Europea, que pasa de 202.510 a 219.553 alumnos (+8,4 %). Estando los mayores aumentos en valores absolutos, claro está, en el de África, que pasa de 208.192 a 229.829 (+10,4 %), y en el de Asia, de 58.411 a 78.963 alumnos (+35,2 %).
- Considerando el peso del alumnado extranjero en cada comunidad autónoma sobre el total de su alumnado, en el curso 2017-18, se observa que **la mayor proporción de alumnado extranjero en las enseñanzas de Régimen General no universitarias aparece en Illes Balears (13,9 %) y Cataluña (13,1 %)**, seguidas por La Rioja (12,8 %), Aragón (12,5 %), Región de Murcia (12,3 %) y la ciudad autónoma de Melilla (12,0 %). Las que presentan menores porcentajes de alumnado extranjero son Galicia (2,6 %), Extremadura (2,8 %) y Principado de Asturias (3,9 %).
- En valores absolutos para el curso 2017-18, **las comunidades que tienen más alumnos extranjeros matriculados son: Cataluña**, con 183.775, seguida de **Comunidad de Madrid** (136.995), **Comunitat Valenciana** (96.390) y **Andalucía** (87.985).

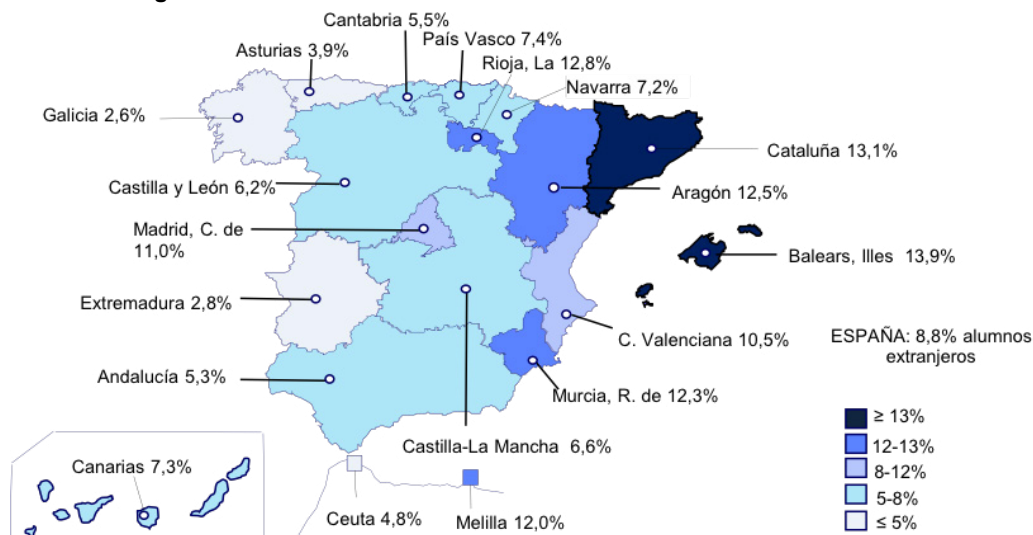
E3. Gráfico 1. Evolución del alumnado extranjero escolarizado en Enseñanzas no universitarias en todas las etapas educativas



E3. Gráfico y Tabla 2. Evolución del alumnado extranjero en Enseñanzas no universitarias por área geográfica de procedencia



E3. Gráfico 3. Porcentaje del alumnado extranjero escolarizado en Enseñanzas no universitarias de Régimen General según comunidad autónoma. Curso 2017-18



Análisis (continuación):

- Por nivel educativo, el mayor porcentaje de alumnado extranjero aparece en E. Primaria (incluida la E. Especial), 9,7 %, seguida de E. Secundaria Obligatoria y E. Infantil, con 8,6 %. Entre las comunidades con **mayor porcentaje de alumnado extranjero en casi todas las etapas educativas se encuentran Illes Balears, Cataluña y La Rioja.**
- En **Educación Infantil** presentan una mayor proporción de alumnado extranjero Cataluña (14,0 %), Illes Balears (13,7 %), Región de Murcia (13,3 %) y La Rioja (13,3 %) y, por el contrario, las comunidades que tienen una menor proporción en esta etapa son Principado de Asturias (3,1 %), Extremadura (2,4 %) y Galicia (1,8 %).
- En cuanto a la **Educación Primaria** (incluida Educación Especial), se puede observar que la ciudad autónoma de Melilla encabeza la lista de mayor proporción de alumnado extranjero en esta etapa con un 16,3 %, seguida de Illes Balears (15,7 %) y La Rioja (14,8 %). Los menores porcentajes se dan en Principado de Asturias (3,5 %), Extremadura (3,2 %) y Galicia (2,5 %).
- En **Educación Secundaria Obligatoria** las comunidades con el mayor porcentaje de alumnado extranjero son Illes Balears (13,6 %), Cataluña (12,0 %) y Aragón (11,9 %). La menor concentración se produce en Galicia (3,3 %), Ceuta (3,1 %) y Extremadura (3,1 %).
- En **Educación Secundaria postobligatoria y Superior no universitaria**, Cataluña (11,1 %), Aragón (10,6 %), La Rioja (10,3 %) e Illes Balears (10,0 %) presentan las mayores proporciones de alumnado extranjero. Los menores porcentajes se dan en Galicia (2,9 %) y Extremadura (2,4 %).
- **Entre 2016-17 y 2017-18, el aumento del alumnado extranjero en España, ha sido del +4,1 %.** Los mayores aumentos se producen en Canarias (7,8 %), Cataluña (7,6 %) y la ciudad autónoma de Melilla (6,6 %); las comunidades que han sufrido una mayor disminución han sido la ciudad autónoma de Ceuta (-7,0 %), Castilla la Mancha (-3,8 %) y Galicia (-3,3 %).
- **Según el origen** del alumnado extranjero en España en el curso **2017-18 destacan el alumnado de Marruecos**, 181.832, que supone el 24,2 % del total, **seguido del de Rumanía** con 105.603 alumnos (14,1 %), **del de China** con 41.364 alumnos (5,5 %) y **del de Ecuador** con 27.970 alumnos (3,7 %). A continuación, irían por este orden: colombianos, italianos, bolivianos, británicos, búlgaros, venezolanos, ucranianos, franceses y dominicanos, con menos de 25.000 alumnos y porcentajes entre el 3,0 % y el 1,9 %.

Especificaciones técnicas:

- Alumnado extranjero es aquel que no posee la nacionalidad española, considerándose españoles los que tienen doble nacionalidad.
- Se incluye el alumnado matriculado en Enseñanzas de Régimen General no universitarias y en Enseñanzas de Régimen Especial. No se incluye el matriculado en Educación de Adultos ni el de Educación Universitaria.
- Respecto a los nacidos en España de padres extranjeros, el Ordenamiento Jurídico Español no les atribuye, con carácter general, la nacionalidad española. Ahora bien, sí otorga dicha nacionalidad si el nacido no tiene ninguna otra.
- El alumnado se clasifica según su procedencia, teniendo en cuenta su país de nacionalidad.

Fuentes:

- Estadística de las Enseñanzas no universitarias. Ministerio de Educación y Formación Profesional.

Referencias:

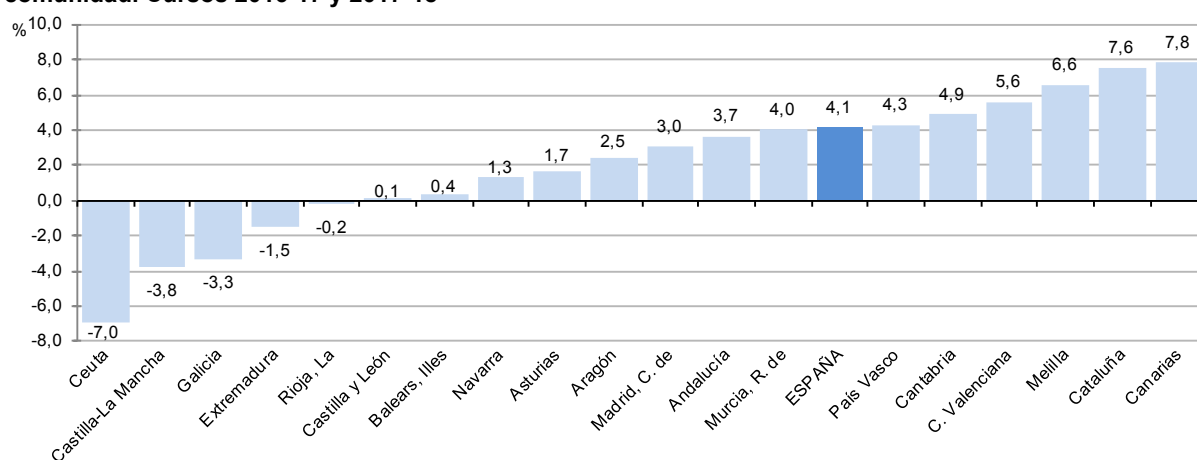
- [Estadísticas de la Educación. MEFP](#)
- [Las cifras de la educación en España. MEFP](#)

E3. Tabla 4. Porcentaje de alumnado extranjero escolarizado en Enseñanzas no universitarias según comunidad autónoma y etapa educativa. Curso 2017-18

	Total absoluto	Total relativo respecto al alumnado matriculado en la enseñanza (%)					
		Total EE. de Régimen General	Educación Infantil	E. Primaria y E. Especial	Educación Secundaria Obligatoria	E. Secundaria postobligatoria y Superior no Universitaria	Enseñanzas de Régimen Especial
España	751.390	8,8	8,6	9,7	8,6	7,3	4,1
Andalucía	87.985	5,3	5,3	5,7	5,8	3,7	2,9
Aragón	28.272	12,5	12,1	14,2	11,9	10,6	3,3
Asturias	5.630	3,9	3,1	3,5	5,3	3,9	2,6
Baleares, Illes	26.926	13,9	13,7	15,7	13,6	10,0	8,0
Canarias	28.741	7,3	7,6	8,2	7,7	5,3	6,6
Cantabria	5.471	5,5	4,8	4,9	6,2	6,6	2,9
Castilla y León	23.005	6,2	5,5	6,7	6,4	5,8	2,7
Castilla-La Mancha	24.645	6,6	3,7	7,6	8,1	6,1	2,0
Cataluña	183.775	13,1	14,0	14,4	12,0	11,1	4,3
C. Valenciana	96.390	10,5	8,9	11,7	11,0	9,3	6,4
Extremadura	5.365	2,8	2,4	3,2	3,1	2,4	1,9
Galicia	11.694	2,6	1,8	2,5	3,3	2,9	2,3
Madrid, C. de	136.995	11,0	10,7	12,1	10,3	9,7	5,8
Murcia, R. de	37.209	12,3	13,3	14,2	10,8	9,5	4,9
Navarra	8.638	7,2	4,8	8,1	8,7	6,3	1,6
Pais Vasco	29.825	7,4	8,0	7,5	6,5	7,5	3,1
Rioja, La	7.214	12,8	13,3	14,8	11,4	10,3	3,0
Ceuta	1.016	4,8	6,8	5,7	3,1	3,0	3,5
Melilla	2.594	12,0	12,7	16,3	7,8	7,3	5,0

Nota: se han considerado las Enseñanzas de Régimen General no universitarias y Enseñanzas de Régimen Especial. No incluye la Educación de adultos ni la Educación Universitaria.

E3. Gráfico 5. Variación del alumnado extranjero escolarizado en Enseñanzas no universitarias según comunidad. Cursos 2016-17 y 2017-18



E3. Gráfico 6. Alumnado extranjero de las 13 nacionalidades con más presencia en enseñanzas no universitarias. Número y porcentaje sobre el total de alumnado extranjero. Curso 2017-18

